



Könnun á kjörum
sveitarstjórnarfólks og
framkvæmdastjóra sveitarfélaga
2024

Könnun á kjörum sveitarstjórnarfólks og framkvæmdastjóra sveitarfélaga 2024

© Samband íslenskra sveitarfélaga 2024

Próunarsvið

Borgartúni 30

Pósthólf 8100 – 128 Reykjavík

Ábyrgðarmenn: Jóhannes Á. Jóhannesson og Þórdís Sveinsdóttir

Inngangur

Próunarsvið Sambands íslenskra sveitarfélaga birtir hér skýrslu um kaup og kjör sveitarstjórnarfólks og þeirra sem starfa í nefndum á vegum sveitarfélaga, auk launakjara framkvæmdastjóra sveitarfélaga sem jafnan eru nefndir sveitarstjórar eða bæjarstjórar. Um er að ræða launagreiðslur á árinu 2023. Skýrslan hefur verið gefin út með tveggja ára millibili frá árinu 2002 og er henni ætlað að aðstoðar sveitarstjórnir við ákvörðun á kjörum sveitarstjórnarfulltrúa og þeirra einstaklinga sem starfa í nefndum á vegum sveitarfélaganna, auk framkvæmdastjóra sveitarfélaga.

Í júní 2024 var tölvupóstur sendur til allra bæjar- og sveitarstjóra á landinu með rafrænum spurningalista þar sem óskað var eftir ákveðnum upplýsingum.

Alls bárust svör frá 44 sveitarfélögum af 63 og er svarhlutfall því um 70%. Þess má geta að sum sveitarfélög svöruðu ekki öllum spurningunum.

Fremst í skýrslunni er að finna stutta samantekt með svörum allra sveitarfélaga vegna ákveðinna þátta könnunarinnar. Einnig er að finna niðurstöður könnunar eftir stærð sveitarfélaga. Í fylgiskjali er birtur spurningalistinn sem lagður var fyrir.

Niðurstöður skýrslunnar nær ekki til sveitarfélaga sem eru með fleiri en 15.000 íbúa vegna lágs svarhlutfalls í þeim stærðarflokki.

Efnisyfirlit

Inngangur	2
Samantekt	5
Sveitarfélög með færri en 500 íbúa.....	8
Sveitarfélög með 500-999 íbúa	10
Sveitarfélög með 1.000-1.999 íbúa	12
Sveitarfélög með 2.000-4.999 íbúa	14
Sveitarfélög með 5.000-15.000 íbúa.....	16

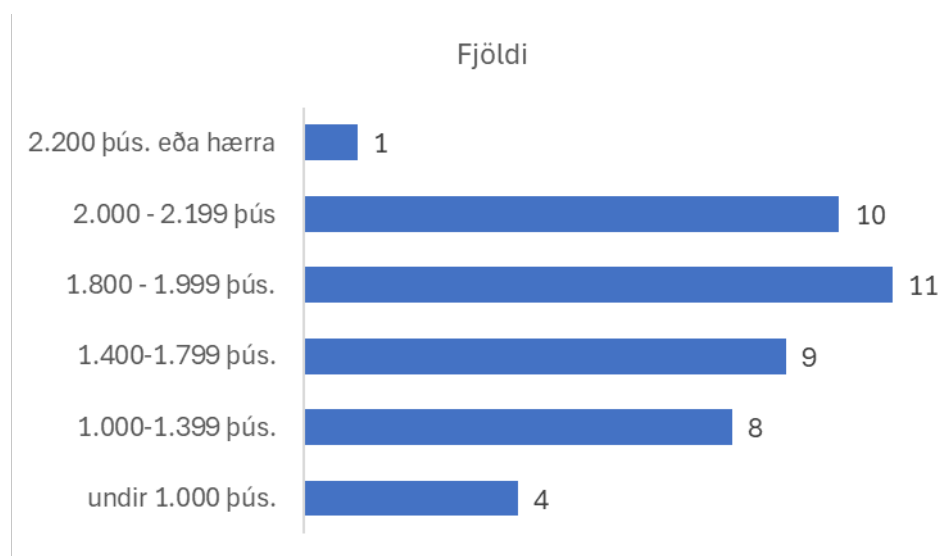
Myndayfirlit

Mynd 1: Laun framkvæmdastjóra á mánuði	5
Mynd 2: Starfstengdar greiðslur framkvæmdastjóra á mánuði	6
Mynd 3: Biðlaunatími framkvæmdastjóra	6
Mynd 4: Mánaðarlaun sveitarstjórnarfulltrúa	7
Mynd 5: Endurgreiddur kostnaður sveitarstjórnarfulltrúa	7
Mynd 6: Laun og hlunnindi framkvæmdastjóra á mánuði í þús. kr. eftir sveitarfélögum (<500 íbúar).....	8
Mynd 7: Mánaðarlaun sveitarstjórnarfólks (<500 íbúar).....	9
Mynd 8: Laun og hlunnindi framkvæmdastjóra á mánuði í þús. kr. eftir sveitarfélögum (500-999 íbúar)	10
Mynd 9: Mánaðarlaun sveitarstjórnarfólks (500-999 íbúar)	11
Mynd 10: Laun og hlunnindi framkvæmdastjóra á mánuði í þús. kr. eftir sveitarfélögum (1.000-1.999 íbúar).....	12
Mynd 11: Mánaðarlaun sveitarstjórnarfólks (1.000-1.999 íbúar).....	13
Mynd 12: Laun og hlunnindi framkvæmdastjóra á mánuði í þús. kr. eftir sveitarfélögum (2.000 -4.999 íbúar)	14
Mynd 13: Mánaðarlaun sveitarstjórnarfólks (2.000-4.999 íbúar).....	15
Mynd 14: Laun og hlunnindi framkvæmdastjóra á mánuði í þús. kr. eftir sveitarfélögum (5.000-15.000 íbúar)	16
Mynd 15: Mánaðarlaun sveitarstjórnarfólks (5.000-15.000 íbúar).....	17

Samantekt

Eins og fram kom í inngangi nær könnunin til þeirra sveitarfélaga sem eru með innan við 15.000 íbúa. Árið 2023 voru laun framkvæmdastjóra þeirra 44 sveitarfélaga sem svöruðu könnuninn frá undir 1.000 þús. kr. og upp í 2.400 þús. kr. á mánuði fyrir utan starfstengdar greiðslur. Á mynd 1 má sjá hvernig laun þeirra dreifast eftir tekjubílum.

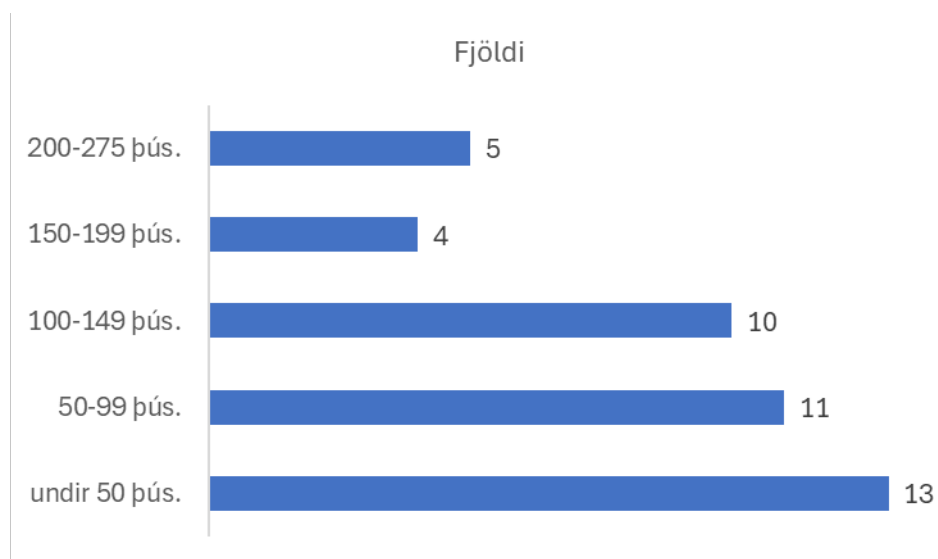
Mynd 1: Laun framkvæmdastjóra á mánuði



Líkt og sjá má á myndinni hér að ofan er algengast að laun framkvæmdarstjóra séu á bilinu 1.400 til rúmlega 2.000 þús. kr. á mánuði.

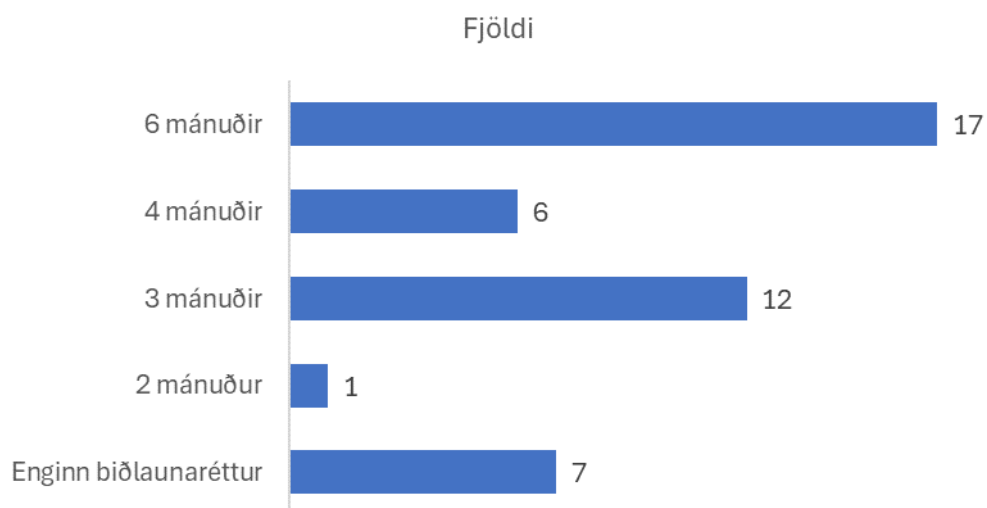
Starfstengdar greiðslur framkvæmdastjóra á mánuði eru mjög misjafnar eða frá undir 50 þús. kr. og upp í 275 þús. kr. Til starfstengdra greiðslna teljast m.a. fastur bifreiðastyrkur, afnot af bíll, afnot af síma og húsnæðiskostnaður, eða allar greiðslur fyrir utan beinar launagreiðslur. Á mynd 2 má sjá að algengast er að starfstengdar greiðslur framkvæmdastjóra séu undir 150 þús. kr.

Mynd 2: Starfstengdar greiðslur framkvæmdastjóra á mánuði



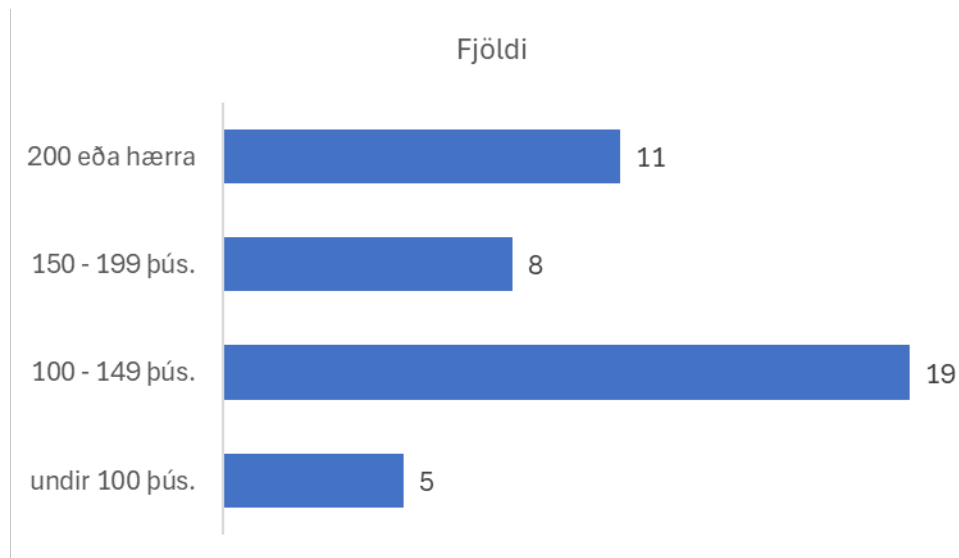
Réttur framkvæmdastjóra til biðlauna við starfslok er mismikill. Allt frá engum biðlaunarétti og upp í rétt til sex mánaða biðlauna. Eins og mynd 4 sýnir er algengast að framkvæmdastjórar semji um 6 mánaða biðlaunatíma.

Mynd 3: Biðlaunatími framkvæmdastjóra



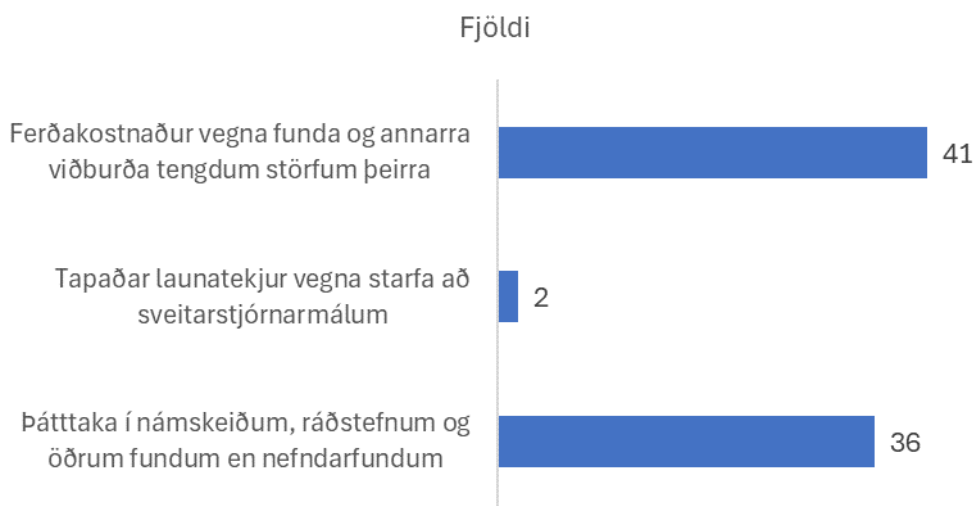
Á mynd 5 má sjá dreifingu mánaðarlauna sveitarstjórnarfulltrúa fyrir setu í sveitarstjórn. Algengast er að laun sveitarstjórnarfulltrúa séu á bilinu 50 – 150 þús. kr. á mánuði.

Mynd 4: Mánaðarlaun sveitarstjórnarfulltrúa



Spurt var um endurgreiðslu ýmiss kostnaðar sveitarstjórnarfólks, s.s. ferðakostnað vegna ýmissa viðburða, tapaðra launatekna eða kostnað vegna þátttöku í námskeiðum, ráðstefnum o.þ.h. Eins og mynd 6 sýnir þá endurgreiða langflest ferðakostnað vegna starfstengdra funda eða um 95% þeirra sem svara. Um 84% þeirra endurgreiða kostnað vegna þátttöku í starfstengdum námskeiðum, ráðstefnum og fundum.

Mynd 5: Endurgreiddur kostnaður sveitarstjórnarfulltrúa



Sveitarfélög með færri en 500 íbúa

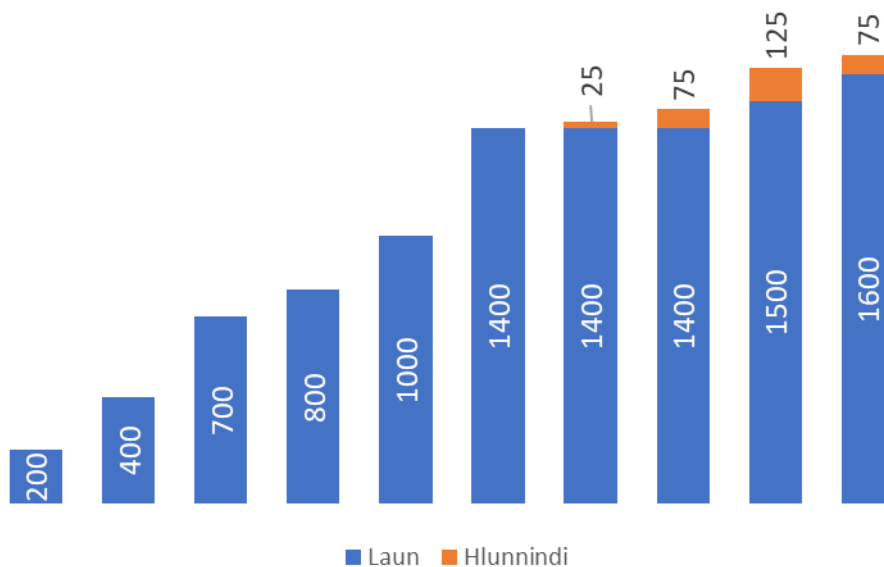
Sveitarfélög með færri en 500 íbúa eru 16 og bárust svör frá 10 þeirra.

Greiðslur fyrir framkvæmdastjórn

Mánaðarlaun framkvæmdastjóra í þessum sveitarfélögum, laun og föst yfirvinna eru mjög misjöfn, allt frá 200 þús. og upp í 1.600 þús. kr. á mánuði. Tveir framkvæmdastjórar eru með biðlaunarétt til sex mánaða, tveir til fjögurra mánaða, tveir til þriggja mánaða og fjórir með engan biðlaunarétt.

Hlunnindi framkvæmdastjóra í þessum sveitarfélögum eru misjöfn. Í fjórum sveitarfélögum eru hlunnindin allt frá 25 þús. kr. til 125 þús. kr. á mánuði. Engin hlunnindi eru í sex sveitarfélögum. Hlunnindi eru skilgreind sem greiddur starfskostnaður fyrir utan beinar launagreiðslur, s.s. fastur bifreiðastyrkur, frír sími, risna og húsnæðisstyrkur. Hér að neðan má sjá mynd þar sem hver og ein súla stendur fyrir laun og hlunnindi framkvæmdastjóra í hverju sveitarfélagi fyrir sig.

Mynd 6: Laun og hlunnindi framkvæmdastjóra á mánuði í þús. kr. eftir sveitarfélögum (<500 íbúar)



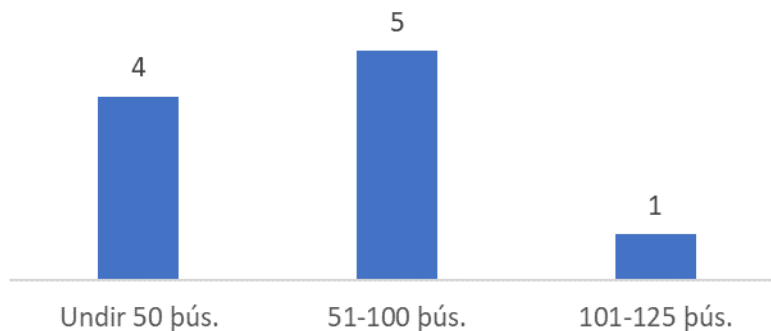
Greiðslur til sveitarstjórnarfólks

Í fjórum sveitarfélögum er greidd bæði föst fjárhæð og þóknun fyrir hvern fund, í þremur er greidd föst fjárhæð á mánuði og í fjórum sveitarfélögum er greitt fyrir hvern fund.

Í öllum tilvikum miðast laun sveitarstjórnarfólks við ákveðið hlutfalli af þingfararkaupi.

Mánaðarlaun sveitarstjórnarfólks vegna starfa í sveitarstjórn er á bilinu 25 til 125 þús. kr.

Mynd 7: Mánaðarlaun sveitarstjórnarfólks (<500 íbúar)



Í langflestum tilvikum fær sveitarstjórnarfólk endurgreiddan ferðakostnað vegna funda og annarra viðburða í tengslum við störf þeirra og í flestum tilvikum fær það endurgreiddan kostnað vegna þátttöku í námskeiðum og ráðstefnum. Í einu tilviki er endurgreiddur kostnaður vegna tapaðra launatekna vegna starfa að sveitarstjórnarmálum.

Þóknun fyrir setu í nefndum

Í flestum tilvikum er greitt fyrir hvern fund hjá nefndum. Þóknun fyrir hvern nefndarfund eru í fjórum tilvikum 13-20 þús. kr., í sex tilvikum 21-40 þús. kr. Ákvarðanir um launagreiðslur til nefndarmanna eru með svipuðum hætti og greiðslur til sveitarstjórnarfólks, þ.e. ákveðið hlutfall af þingfararkaupi.

Greiðslur til nefndarformanna

Í sex tilvikum er þóknun nefndarformanna 50% hærri en annarra nefndarmanna og í fjórum tilvikum eitthvað hærri.

Sveitarfélög með 500-999 íbúa

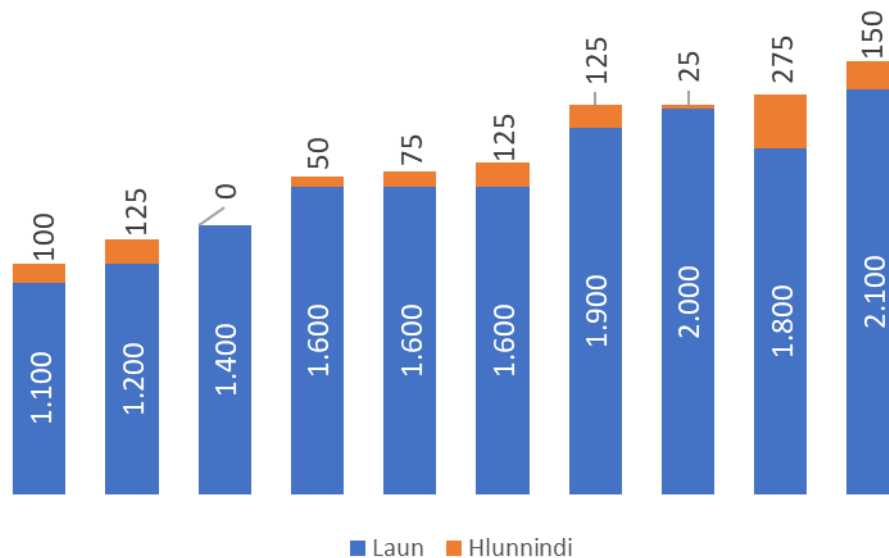
Í þessum stærðarflokki eru þrettán sveitarfélög og bárust svör frá tíu þeirra.

Greiðslur fyrir framkvæmdastjórn

Mánaðarlaun framkvæmdastjóra í þessum sveitarfélögum, laun og föst yfirvinna, eru á bilinu 1.100–2.100 þús. kr. Í tveimur af þessum sveitarfélögum er framkvæmdastjóri ekki með biðlaunarétt, einn með tveggja mánaða biðlaunarétt, þrír eru með þriggja mánaða, einn með fjóra mánaða og þrír með rétt til sex mánaða biðlauna.

Hlunnindi framkvæmdastjóra í þessum sveitarfélögum eru mjög misjöfn, allt frá 25 þús. kr. til 275 þús. kr. á mánuði. Hlunnindi eru skilgreind sem greiddur starfskostnaður fyrir utan beinar launagreiðslur, s.s. fastur bifreiðastyrkur, frír sími, risna og húsnæðisstyrkur. Hér að neðan má sjá mynd þar sem hver og ein súla stendur fyrir laun og hlunnindi framkvæmdastjóra í hverju sveitarfélagi fyrir sig.

Mynd 8: Laun og hlunnindi framkvæmdastjóra á mánuði í þús. kr. eftir sveitarfélögum (500-999 íbúar)



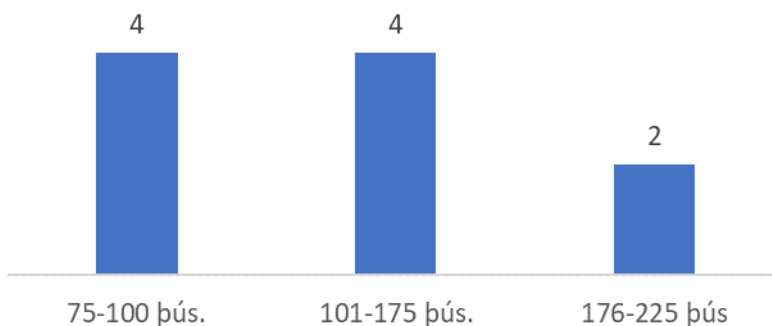
Greiðslur til sveitarstjórnarfólks

Sjö sveitarfélög greiða bæði fasta fjárhæð og þóknun fyrir hvern fund og í þremur sveitarfélögum er greidd föst fjárhæð á mánuði.

Í sjö tilvikum miðast laun sveitarstjórnarfólks við ákveðið hlutfall af þingfararkaupi, í einu tilviki er um að ræða fasta fjárhæð sem fylgir breytingu á launavísitölu og í tveimur tilvikum er um annað fyrirkomulag að ræða.

Mánaðarlaun sveitarstjórnarfólks vegna starfa í sveitarstjórn er á bilinu 75-225 þús. kr.

Mynd 6: Mánaðarlaun sveitarstjórnarfólks (500-999 íbúar)



Sveitarstjórnarfolk fær í flestum tilvikum endurgreiddan ferðakostnað vegna funda og annarra viðburða í tengslum við störf þess. Í átta tilvikum fær það einnig endurgreiddan kostnað vegna þátttöku í námskeiðum og ráðstefnum.

Þóknun fyrir setu í nefndum

Algengast er meðal sveitarfélaga í þessum stærðarflokki að greitt sé fyrir hvern nefndarfund. Í sex tilvikum er greitt 12-25 þús. kr. og í fjórum tilvikum 26-43 þús. kr. Í einu sveitarfélagi er greidd föst fjárhæð á mánuði, óháð fjölda funda. Ákvarðanir um laun nefndarmanna eru með svipuðum hætti og greiðslur til sveitarstjórnarfólks, þ.e. ýmist ákveðið hlutfall af þingfararkaupi, föst fjárhæð tengd launavísitölu eða annað fyrirkomulag sem sveitarstjórnin ákveður.

Greiðslur til nefndarformanna

Í sjö tilvikum er þóknun nefndarformanna eitthvað hærri en annarra nefndarmanna, í tveimur tilvikum 50% hærri og einu tilviki er hún jafnhá greiðslum til almennra nefndarmanna.

Sveitarfélög með 1.000-1.999 íbúa

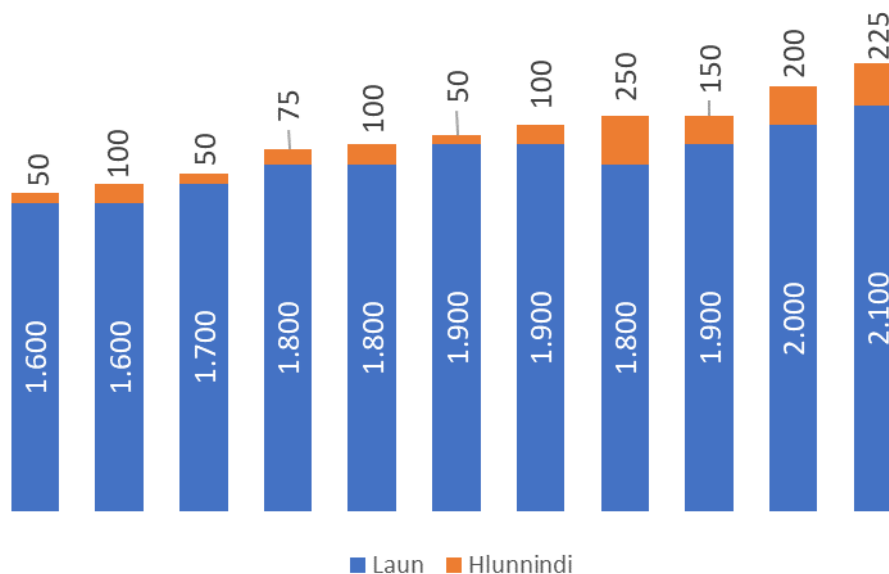
Alls eru sveitarfélög í þessum stærðarflokki tólf talsins og bárust svör frá ellefu þeirra.

Greiðslur fyrir framkvæmdastjórn

Mánaðarlaun framkvæmdastjóra í þessum sveitarfélögum, laun og föst yfirvinna, á bilinu 1.600-2.100 þús. kr. Fjórir framkvæmdastjórar eru með sex mánaða biðlaunarétt, þrír með fjögurra mánaða, þrír með þriggja mánaða og einn ekki með biðlaunarétt.

Hlunnindi framkvæmdastjóra í þessum sveitarfélögum eru misjöfn eða frá 50 þús. kr. til 250 þús. kr. á mánuði. Hlunnindi eru skilgreind sem greiddur starfskostnaður fyrir utan beinar launagreiðslur, s.s. fastur bifreiðastyrkur frír sími, risna og húsnæðisstyrkur. Hér að neðan má sjá mynd þar sem hver og ein súla stendur fyrir laun og hlunnindi framkvæmdastjóra í hverju sveitarfélagi fyrir sig.

Mynd 10: Laun og hlunnindi framkvæmdastjóra á mánuði í þús. kr. eftir sveitarfélögum (1.000-1.999 íbúar)



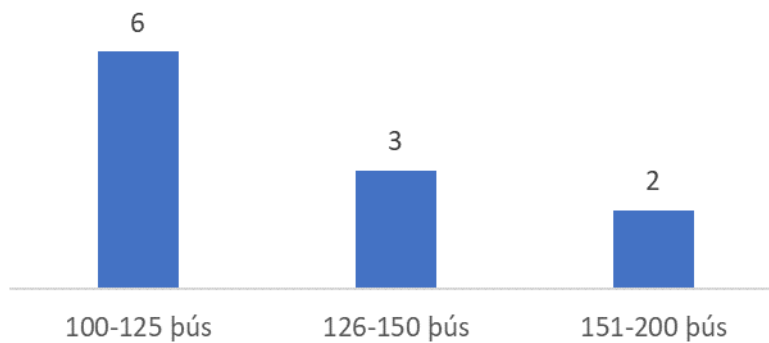
Greiðslur til sveitarstjórnarfólks

Í átta sveitarfélögum er greidd bæði föst fjárhæð mánaðarlega og þóknun fyrir hvern fund og í þremur sveitarfélögum er greidd föst fjárhæð á mánuði.

Sex sveitarfélög ákvarða launagreiðslur sveitarstjórnarfólks út frá ákveðnu hlutfalli af þingfararkaupi, í þremur tilvikum er um að ræða fasta fjárhæð sem fylgir breytingu á launavísitölu og í tveimur tilvikum er ákvörðunin með öðrum hætti.

Mánaðarlaun sveitarstjórnarfólks vegna starfa í sveitarstjórn er í á bilinu 100-200 þús. kr.

Mynd 71: Mánaðarlaun sveitarstjórnarfólks (1.000-1.999 íbúar)



Í öllum tilvikum fær sveitarstjórnarfólk endurgreiddan ferðakostnað vegna funda og annarra viðburða í tengslum við störf þess og í langflestum tilvikum fær það endurgreiddan kostnað vegna þátttöku í námskeiðum og ráðstefnum. Í einu tilviki er endurgreiddur kostnaður vegna tapaðra launatekna vegna starfa að sveitarstjórnarmálum.

Þóknun fyrir setu í nefndum

Í sjö tilvikum er greitt fyrir hvern nefndarfund. Í fjórum tilvikum er greitt bæði föst upphæð og fyrir hvern fund. Í sex af þessum sveitarfélögum er þóknun vegna nefndarsetu á bilinu 14-25 þús. kr. og í fimm tilvikum 26-40 þús. kr. Ákvarðanir um launagreiðslur til nefndarmanna eru með svipuðum hætti og greiðslur til sveitarstjórnarfólks, þ.e. ýmist ákveðið hlutfall af þingfararkaupi, föst fjárhæð tengd launavísitölu eða annað fyrirkomulag sem sveitarstjórnin ákveður.

Greiðslur til nefndarformanna

Í fjórum tilvikum er þóknun nefndarformanna 50% hærri en annarra nefndarmanna og í sjö tilvikum er hún eitthvað hærri.

Sveitarfélög með 2.000-4.999 íbúa

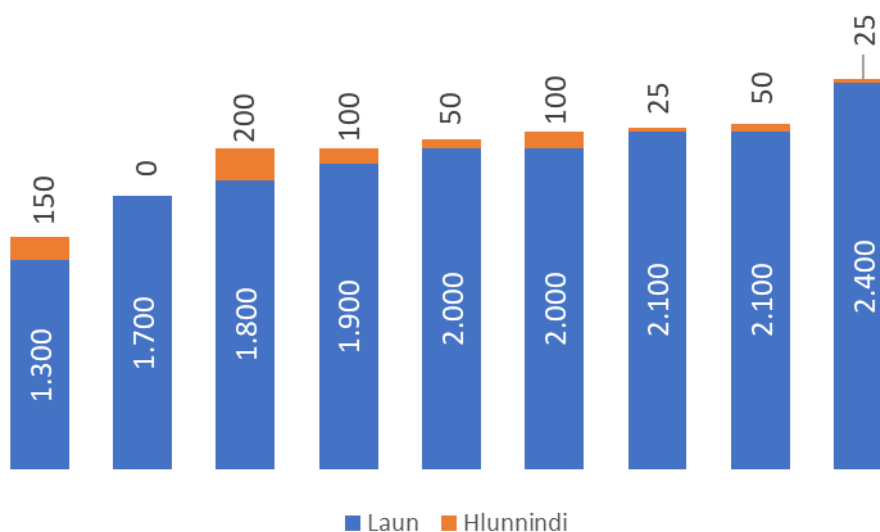
Alls eru tólf sveitarfélög í þessum stærðarflokki og bárust svör frá níu þeirra.

Greiðslur fyrir framkvæmdastjórn

Mánaðarlaun framkvæmdastjóra í þessum sveitarfélögum, laun og föst yfirvinna, eru á bilinu 1.300-2.400 þús. kr. Sjö framkvæmdastjórar eru með sex mánaða biðlaunarétt og tveir með þriggja mánaða.

Hlunnindi framkvæmdastjóra í þessum sveitarfélögum eru misjöfn eða frá 25 þús. kr. upp í 200 þús. kr. á mánuði. Hlunnindi eru skilgreind sem greiddur starfskostnaður fyrir utan beinar launagreiðslur, s.s. fastur bifreiðastyrkur, frír sími, risna og húsnæðisstyrkur. Hér að neðan má sjá mynd þar sem hver og ein súla stendur fyrir laun og hlunnindi framkvæmdastjóra í hverju sveitarfélagi fyrir sig.

Mynd 12: Laun og hlunnindi framkvæmdastjóra á mánuði í þús. kr. eftir sveitarfélögum (2.000 -4.999 íbúar)



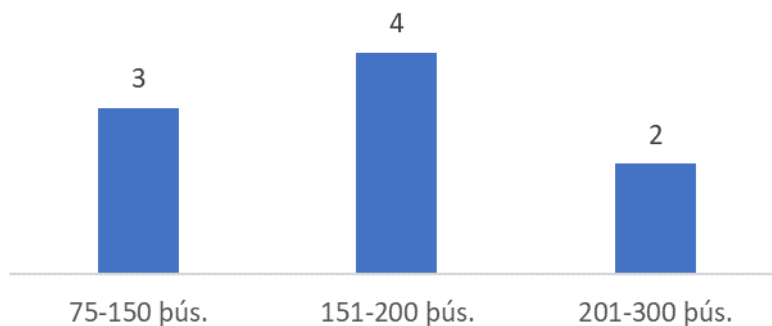
Greiðslur til sveitarstjórnarfólks

Greiðslum til sveitarstjórnarfólks í þessum sveitarfélögum fyrir störf í sveitarstjórn er þannig háttað að greidd er föst fjárhæð mánaðarlega í þremur sveitarfélögum og í sex sveitarfélögum er greidd bæði föst fjárhæð og þóknun fyrir hvern fund.

Ákvarðanir um launagreiðslur sveitarstjórnarfólks eru í fjórum tilvikum teknar út frá ákveðnu hlutfalli af þingfararkaupi og í fimm tilvikum er um að ræða fasta fjárhæð sem fylgir breytingu á launavísitölu.

Mánaðarlaun sveitarstjórnarfólks vegna starfa í sveitarstjórn eru á bilinu 75-300 þús. kr.

Mynd 13: Mánaðarlaun sveitarstjórnarfólks (2.000-4.999 íbúar)



Sveitarstjórnarfólk fær í öllum tilvikum endurgreiddan ferðakostnað vegna funda og annarra viðburða í tengslum við störf þess. Í flestum tilvikum fær það einnig endurgreiddan kostnað vegna þátttöku í námskeiðum og á ráðstefnum.

Þóknun fyrir setu í nefndum

Í flestum tilvikum er greitt fyrir hvern nefndarfund. Í fjórum af þessum sveitarfélögum nemur þóknunin 15-30 þús. kr. fyrir hvern fund og í fimm tilvikum 31-50 þús. kr. Ákvarðanir um þóknun nefndarmanna eru með svipuðum hætti og greiðslur til sveitarstjórnarfólks, þ.e. ýmist ákveðið hlutfall af þingfararkaupi, föst fjárhæð tengd launavísitölu eða annað fyrirkomulag sem sveitarstjórnin ákveður.

Greiðslur til nefndarformanna

Í þremur tilvikum er þóknun nefndarformanna 50% hærri en annarra nefndarmanna og í sex tilvikum eitthvað hærri.

Sveitarfélög með 5.000-15.000 íbúa

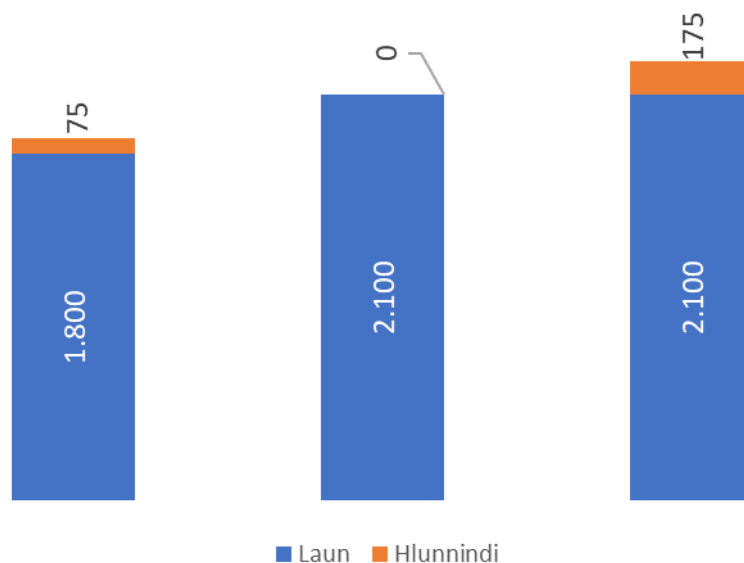
Í þessum stærðarflokki eru fimm sveitarfélög og bárust svör frá þremur þeirra.

Greiðslur fyrir framkvæmdastjórn

Mánaðarlaun framkvæmdastjóra í þessum sveitarfélögum, laun og föst yfirvinna, eru á bilinu 1.800-2.100 þús. kr. Í tveimur þessarar sveitarfélaga er framkvæmdastjóri með þriggja mánaða biðlaunarétt. Í einu sveitarfélagi er biðlaunarétturinn sex mánuðir.

Hlunnindi framkvæmdastjóra í þessum sveitarfélögum eru frá 75 þús. kr. upp í 175 þús. kr. á mánuði. Hlunnindi eru skilgreind sem greiddur starfskostnaður fyrir utan beinar launagreiðslur, s.s. fastur bifreiðastyrkur, frír sími, risna og húsnæðisstyrkur. Hér að neðan má sjá mynd þar sem hver og ein súla stendur fyrir laun og hlunnindi framkvæmdastjóra í hverju sveitarfélagi fyrir sig.

Mynd 14: Laun og hlunnindi framkvæmdastjóra á mánuði í þús. kr. eftir sveitarfélögum (5.000-15.000 íbúar)



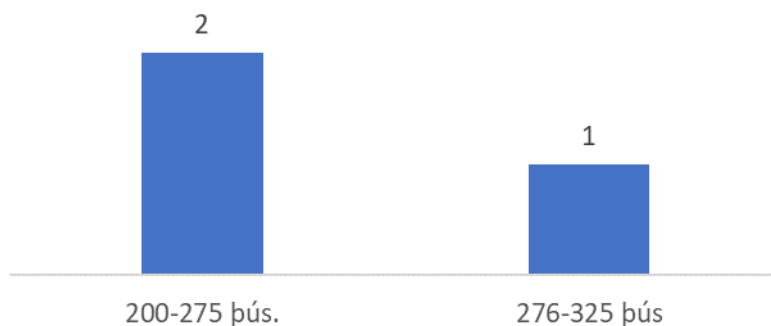
Greiðslur til sveitarstjórnarfólks

Greidd er föst upphæð í hverjum mánuð fyrir störf í sveitarstjórn hjá tveimur sveitarfélögum og í einu er greidd er bæði föst upphæð og fyrir hvern fund.

Eitt sveitarfélag ákvarðar launagreiðslur sveitarstjórnarfólks út frá ákveðnu hlutfalli af þingfararkaupi og í tveimur sveitarfélögum er um að ræða fasta fjárhæð sem fylgir breytingu á launavísitölu

Mánaðarlaun sveitarstjórnarfólks vegna starfa í sveitarstjórn er á bilinu 200-325 þús. kr.

Mynd 15: Mánaðarlaun sveitarstjórnarfólks (5.000-15.000 íbúar)



Í öllum tilvikum fær sveitarstjórnarfólk endurgreiddan ferðakostnað vegna funda og annarra viðburða í tengslum við störf þess og í tveimur tilvikum fær það einnig endurgreiddan kostnað vegna þátttöku í námskeiðum og á ráðstefnum.

Þóknun fyrir setu í nefndum

Í tveimur sveitarfélögum er greitt fyrir hvern nefndarfund. Í einu sveitarfélagi er greidd föst fjárhæð á mánuði, óháð fjölda funda. Þóknun vegna fundarsetu er á bilinu 22-46 þús. kr. Ákvarðanir um launagreiðslur til nefndarmanna eru fastar upphæðir tengdar launavísitölu.

Greiðslur til nefndarformanna

Í einu tilviki er þóknun nefndarformanns 50% hærri en annarra nefndarmanna og í tveimur tilvikum er hún eitthvað hærri.

Fylgiskjal : Spurningalistinn



Könnun á kjörum sveitarstjórnarfólks og framkvæmdastjóra sveitarfélaga 2024

1. Könnun á kjörum sveitarstjórnarfólks og framkvæmdastjóra

Ágæti viðtakandi.

Samband Íslenskra sveitarfélaga hefur um langt skeið lagt fyrir sveitarfélög könnun um kjör bæjarstjóra/sveitarstjóra og sveitarstjórnarfólks. Markmiðið er að veita sveitarfélögum upplýsingar um kjör þessara hópa. Bæði er spurt um laun þessara hópa sem og starfstengdar greiðslur. Með starfstengdum greiðslum er átt við greiðslur vegna t.d. nettengingar og síma, rísnu, eða greiðslu vegna bifreiðar og húsnæðis.

Könnunin er lögð fyrir annað hvert ár. Vert er að geta þess að niðurstöður eru ekki birtar effir sveitarfélögum.

**Viðmiðunarár vegna könnunarinnar er 2023.
Frestur til að svara könnuninni er til 15. júní nk.**

Hafir þú einhverjar spurningar varðandi könnunina er bent á að hafa samband við Jóhannes Á. Jóhannesson, sérfræðing á þróunarsviði, netfangið er johannes@samband.is.

1. Heiti sveitarfélags

2. Stærð sveitarfélags

- < 200 íbúar
- 200 - 499 íbúar
- 500 - 999 íbúar
- 1.000 - 1.999 íbúar
- 2.000 - 4.999 íbúar
- 5.000 - 15.000 íbúar
- > 15.000 íbúar

2. Framkvæmdastjórar sveitarfélaga

Í þessum hluta könnunarinnar er fjallað um laun og starfstengdar greiðslur framkvæmdastjóra sveitarfélaga, þ.e. bæjarstjóra/sveitarstjóra eða oddvita sveitarstjórnar í þeim tilvikum þar sem hann gegnir einnig stöðu framkvæmdastjóra sveitarfélagsins.

3. Hver var mánaðarleg greiðsla til bæjarstjóra/sveitarstjóra eða oddvita sveitarstjórnar í þeim tilvikum sem hann gegnir einnig starfi framkvæmdastjóra sveitarfélagsins?

Þ.e. föst laun (föst dagvinna + yfirvinna) + fastar aukagreiðslur vegna funda.

Átt er við meðalgreiðslu á mánuði árið 2023.

Dragið sleðann hér fyrir neðan á réttan stað. Teljarinn birtist hægra megin við sleðann. Spönnin er upp í 4 milljónir króna.

0 kr.

4. Hverjar voru starfstengdar greiðslur til bæjarstjóra/sveitarstjóra eða oddvita sveitarstjórnar sem jafnframt gegnir stöðu framkvæmdastjóra sveitarfélags?

Starfstengdar greiðslur eru greiðslur fyrir utan beinar launagreiðslur, s.s. fastur bifreiðastyrkur, afnot af bíl, frír sími og/eða nettenging, risna og húsnæðiskostnaður.

Átt er við meðalgreiðslu á mánuði árið 2023.

Dragið sleðann hér fyrir neðan á réttan stað. Teljarinn birtist hægra megin við sleðann. Spönnin er upp í 500.000 kr.

0 kr.

5. Hver var mánaðarleg launagreiðsla til oddvita sveitarstjórnar/forseta bæjarstjórnar sem ekki gegnir jafnframt starfi framkvæmdastjóra sveitarfélagsins?

Átt er við meðalgreiðslu árið 2023.

Athugið að hér er kallað eftir upplýsingum um viðbótargreiðslur vegna formennsku sem bætast við greiðslur til sveitarstjórnarfulltrúa.

Dragið sleðann hér fyrir neðan á réttan stað. Teljarinn birtist hægra megin við sleðann. Spönnin er upp í 2.000.000 kr.

0 kr.

6. Hver er biðlaunaréttur framkvæmdastjóra/bæjarstjóra/sveitarstjóra við starfslok?

- Enginn biðlaunaréttur
- 1 mánuður
- 2 mánuðir
- 3 mánuðir
- 4 mánuðir
- 5 mánuðir
- 6 mánuðir
- 7 mánuðir eða fleiri

7. Njóta (aðrir) kjörnir fulltrúar biðlaunaréttar við starfslok/lok kjörtímabils þeirra?

- Já
- Nei

3. Greiðslur til sveitarstjórnarfólks fyrir setu í sveitarstjórn

8. Hvernig er greiðslufyrirkomulagi háttað fyrir setu í sveitarstjórn?

Athugið að hér er einungis átt við greiðslur vegna setu í bæjarstjórn

- Greidd er föst upphæð á mánuði
- Greitt er fyrir hvern fund
- Greidd er bæði föst upphæð á mánuði og fyrir hvern fund
- Ekkert er greitt vegna setu í sveitarstjórn

9. Hver var mánaðarleg greiðsla fyrir setu í sveitarstjórn?

Athugið er hér er einungis átt við laun vegna setu aðalmanns í sveitarstjórn, nefndarlaun ekki meðtalin.

Átt er við meðalgreiðslu á mánuði árið 2023 óháð fjölda funda.

Dragið sleðann hér fyrir neðan á réttan stað. Teljarinn birtist hægra megin við sleðann. Spönnin er upp í 700.000 kr.

0 kr.

10. Á hvaða grundvelli eru ákvarðanir um launagreiðslur vegna setu í sveitarstjórn teknar?

- Fjárhæðin er ákveðið hlutfall af þingfararkaupi
- Föst fjárhæð sem fylgir breytingum á launavísitölu
- Fjárhæðin er hlutfall af launum bæjarstjóra/sveitarstjóra
- Annað, vinsamlega tilgreinið

4. Greiðslur fyrir störf í nefndum sveitarfélagsins

11. Hvernig er greiðslufyrirkomulagi háttað vegna starfa í nefndum sveitarfélagsins?

Athugið að eingöngu skal velja einn svarkost og tilgreina fjárhæð þar í þús. kr.

Greidd er föst fjárhæð á mánuði, óháð fjölda funda (tilgreinið upphæð í þús. kr.)

Aðeins er greitt fyrir hvern fund (tilgreinið upphæð í þús. kr. miðað við 1 fund á mánuði)

Greidd er bæði föst upphæð og fyrir hvern fund (tilgreinið upphæð í þús. kr. miðað við 1 fund á mánuði)

Ekkert er greitt (setjið á gildið 0 hér)

12. Á hvaða grundvelli eru ákvarðanir um launagreiðslur vegna starfa í nefndum teknar?

- Fjárhæðin er ákveðið hlutfall af þingfararkaupi
- Föst fjárhæð sem fylgir breytingum á launavísitölu
- Fjárhæðin er í hlutfalli af launum sveitarstjórnarfulltrúa
- Annað, vinsamlega tilgreinið:

13. Greiðslur til nefndarformanns eru

- 50% hæmi en til almennra nefndamanna
- Eitthvað hæmi en til almennra nefndamanna
- Jafnháar greiðslur til almennra nefndamanna

5. Bæjarráð sveitarfélaga

14. Er bæjarráð/byggðaráð starfandi í sveitarfélaginu?

Já Nei

6. Laun vegna setu í bæjarráði

15. Hver var mánaðarleg greiðsla fyrir setu almenns fulltrúa í bæjarráði/byggðarráði?

Athugið að eingöngu er átt við greiðslur vegna setu aðalmanns í bæjarráði/byggðaráði, ekki vegna setu í sveitarstjórn.

Átt er við meðalgreiðslu á mánuði árið 2023.

Dragið sleðann hér fyrir neðan á réttan stað. Teljarinn birtist hægra megin við sleðann. Spönnin er upp í 1.000.000 kr.

0 kr.

16. Hverjar voru mánaðarlegar launagreiðslur til formanns bæjarráðs/byggðaráðs?

Einungis er átt við laun vegna formennsku í bæjarráði / byggðaráði.

Átt er við meðalgreiðslu á mánuði árið 2023.

Dragið sleðann hér fyrir neðan á réttan stað. Teljarinn birtist hægra megin við sleðann. Spönnin er upp í 1.000.000 kr.

0 kr.

7. Endurgreiðsla kostnaðar og athugasemdir

17. Er sveitarstjórnarfólki endurgreiddur kostnaður vegna eftirtaldra þátta?

Hakið við allt sem við á.

- Þátttaka í námskeiðum, ráðstefnum og öðrum fundum en nefndarfundum
- Tapaðar launatekjur vegna starfa að sveitarstjórnarmálum
- Ferðakostnaður vegna funda og annarra viðburða tengdum störfum þeirra
- Annað, vinsamlega tilgreinið:

18. Er eitthvað sem þú vilt koma á framfæri vegna kjara sveitarstjóra/bæjarstjóra og/eða sveitarstjórnarfólks?