



# ÁTTA SKREF TIL AÐ INNLEIÐA BÞHE

Borgað þegar hent er (BÞHE) miðar gjöld vegna meðhöndlunar úrgangs við magn og gerð úrgangs, losunartíðni, frágang úrgangs eða aðra þætti sem hafa áhrif á kostnað. Gjöld vegna meðhöndlunar úrgangs eru almennt innheimt samhliða fasteignagjöldum í gegnum álagningakerfi HMS. Í álagningarkerfinu má útfæra gjöld vegna meðhöndlunar úrgangs þannig að þau miðist við fjölda og stærð íláta og flokkum úrgangs við hverja fasteign innan ákveðins staðfangs. Hér er ferlið við að útfæra gjöld vegna meðhöndlunar úrgangs samkvæmt BÞHE í gegnum álagningarkerfi fasteignagjalda útskýrt í átta skrefum.

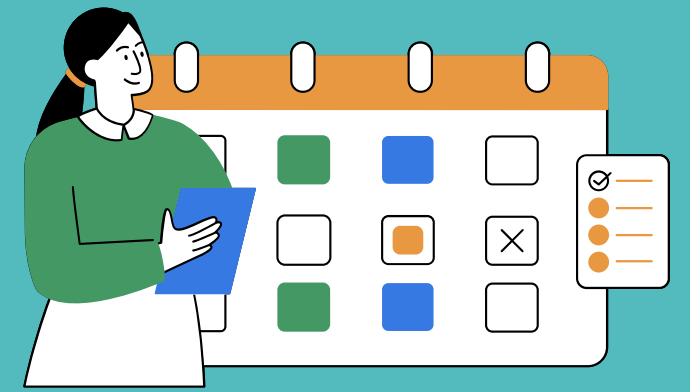
## 01.

Beiðni send til HMS um að fá senda staðfangaskrá sveitarfélags til að geta skráð ílát niður á staðföng.



## 02.

Sveitarfélag framkvæmir ílátatalningu eftir stærð og tegund íláta niður á staðföng.



## 03.

Þegar ílátatalningin er tilbúin er hún færð inn í álagningarkerfið. Vandræðastaðföng kortlögð og leið fundin til að færa þau í kerfið.



## 04.

Endurskoðun fer fram á samþykkt og gjaldskrá vegna meðhöndlunar úrgangs.



## 05.

Útgjaldaliðum er skipt í breytilegt og fast gjald. Breytilegir útgjaldaliðir mega vera 75% kostnaðar og fastir útgjaldaliðir 25% kostnaðar.



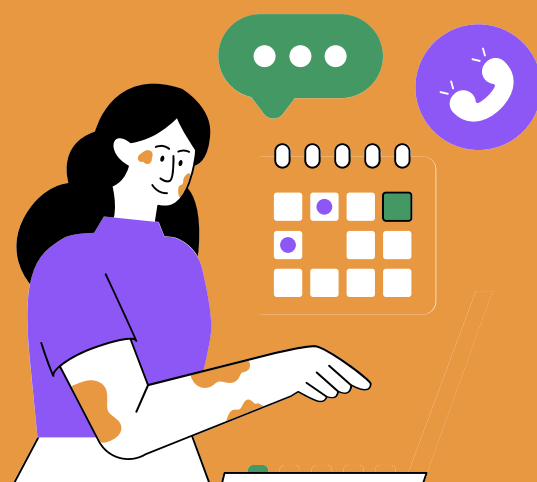
## 06.

Þegar gjaldskrá hefur verið samþykkt eru gjaldskrárliðir færðir inn í álagningarkerfið. Auglýsa þarf gjaldskrá í Stjórnartíðindum og á vef sveitarfélags.



## 07.

Útbúa þarf verkferla vegna þjónustu við breytingar á ílátum.



## 08.

Upplýsa og kynna þarf breytingar á innheimtu fyrir íbúum. Kostnaðarupplýsingar eru gerðar aðgengilegar á vef sveitarfélags.





## Skilgreiningar

**Staðfang:** Inniheldur upplýsingar um staðsetningu mannvirkja og annarra áfangastaða. Hugtakið nær yfir götuheiti og húsnúmer, sérheiti byggingar og landfræðilega staðsetningu, hvort sem um er að ræða heimili, aðsetur fyrirtækja eða staðsetningu á t.d. fjarskiptamastri.

**Ílátatalning:** Skráning á samsetningu og fjölda íláta hjá hverri fasteign innan ákveðins staðfangs.

**Vandræðastaðfang:** Staðfang sem er frábrugðið við skráningu á samsetningu og fjölda íláta, t.d. þar sem fleiri en eitt staðfang notast við sömu ílát, staðfang sem er að hluta skráð sem atvinnuhúsnæði, eignir sem hafa ekkert skráð flatarmál o.s.frv.

**Breytilegt gjald:** Gjald við meðhöndlun úrgangs sem miðast við magn og gerð úrgangs, losunartíðni, frágang eða aðra þætti sem áhrif hafa á kostnað við meðhöndlun úrgangs. Borgað þegar hent er kerfi er innheimta þar sem gjöld eru breytileg. Breytilegt gjald á að vera 75% af innheimtum kostnaði sveitarfélags frá og með árinu 2025.

**Fast gjald:** Gjald við meðhöndlun úrgangs sem notandi getur ekki haft áhrif á. Fast gjald á að vera 25% af innheimtum kostnaði sveitarfélags frá og með árinu 2025.

### ***Af hverju Borgað þegar hent er?***

- Tryggir betri kostnaðarpáttöku þeirra sem skila mestum úrgangi
- Dregur úr myndun úrgangs
- Er hvati til aukinnar flokkunar til endurnýtingar og endurvinnslu
- Eykur kostnaðarvitund og gegnsæi í málaflokki úrgangsmála

