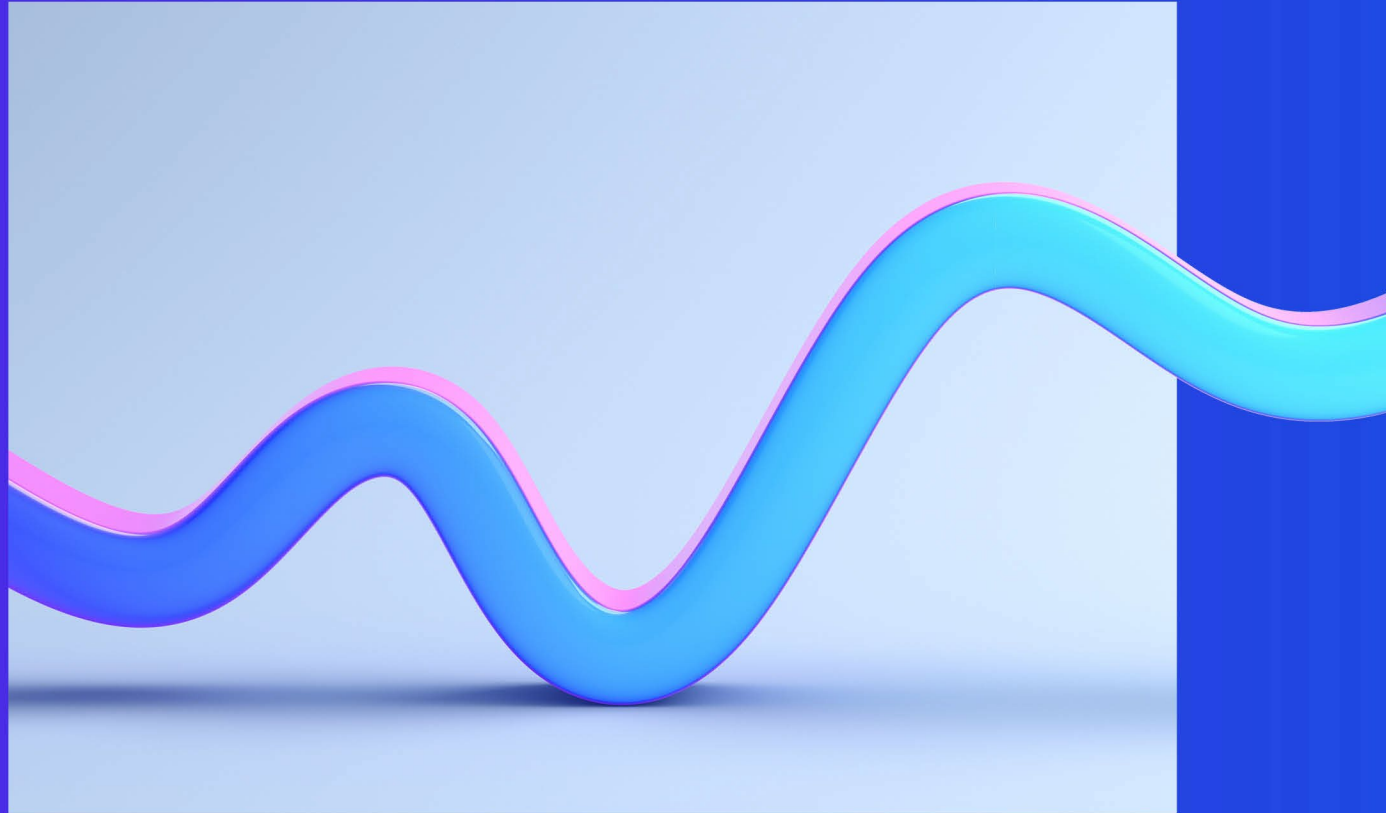


Borgað þegar hent er heim í hérað

Breytt innheimta fyrir meðhöndlun úrgangs

—
Nóvember 2022



Efnisyfirlit

- 3 Verkefnið
- 6 Innleiðing BÞHE
- 16 Breytt innheimta sveitarfélaga í Álagningarkefi HMS
- 25 Viðaukar

Tengiliðir KPMG

Davíð Halldórsson

✉ dhalldorsson@kpmg.is

☎ 545 6134

Hjálmur Hjálmsson

✉ hhjalmsson@kpmg.is

☎ 545 6197

Fyrirvari:

Greiningin er unnin af KPMG skv. samkomulagi við Samband Íslenskra sveitarfélaga með það að markmiði að aðstoða við verkefnið *Borgað þegar hent er heim í hérað*. Við vinnslu verkefnis var ekki framkvæmd kostnaðargreining eða kostnaðarmat, horft var til markmiða við mat á mögulegum ávinningi.

KPMG ber ekki skylda til að uppfæra skýrsluna vegna upplýsinga sem fram kunna að koma eftir að skýrslan hefur verið gefin út. Enn fremur ber KPMG ekki ábyrgð á efni skýrslunnar ef upplýsingar sem KPMG voru látnar í té við skýrslugerðina reyndust rangar eða ófullnægjandi. Í einhverjum tilvikum kann lesandi að vilja nánari upplýsingar eða lýsingar á kröfum í skýrslunni og er það á ábyrgð lesanda að óska eftir viðbótarupplýsingum telji hann þörf á því.

Allar ákvarðanir sem teknar kunna að verða á grundvelli upplýsinga sem settar eru fram í skýrslunni eru á ábyrgð lesanda.

01

Verkefnið

BPHE rúmmálskerfi

Fylgt úr hlaði

Umfangsmiklar breytingar

Krafan um breytingar í samfélögum varðandi sjálfbærni og bætta meðhöndlun úrgangs hefur aukist umtalsvert undanfarin ár. Umfangsmiklar lagabreytingar voru samþykktar á Alþingi í júní 2021 sem koma til breytinga þann 1. janúar 2023 og er ætlað að skapa skilyrði fyrir myndun hringrásarhagkerfis svo stuðla megi að sjálfbærri auðlindanotkun og draga úr myndun úrgangs. Þá taka í gildi lög nr. 103/2021 um breytingu á lögum um hollustuhætti og mengunarvarnir, lögum um meðhöndlun úrgangs og lögum um úrvinnslugjald. Meginkrafan í lögnum er að innheimta skuli vera sem næst raunkostnaði fyrir meðhöndlun úrgangs sem er sniðið að því magni og þeirri tegund úrgangs sem hver og einn lætur frá sér. Á þetta við um úrgang frá heimilum, grenndar- og endurvinnslustöðvum og öðrum safnstöðvum.

Breytt innheimta

Sveitarfélögin þurfa að aðlaga gjaldskrár sínar og innheimtukerfi svo hægt sé að innheimta á réttan hátt skv. lögnum og víkja frá núverandi kerfi sem innheimtir fast gjald fyrir meðhöndlun úrgangs. Með fyrirnefndum lagabreytingum er sveitarfélögum gert að koma því þannig fyrir að fast gjald takmarkast við 50% til ársins 2025 og 25% eftir það sem hefur það í för með sér að sveitarfélög þurfa að aðlaga gjaldskrár sínar og innheimtukerfi. Sveitarfélög landsins þurfa því að taka skref frá því að nota kerfi sem innheimtir fast gjald yfir í það að nota kerfi sem er sniðið að því magni og þeirri tegund úrgangs sem hver og einn lætur frá sér.

Samtaka um hringrásarhagkerfi

Lagabreytingarnar sem taka gildi um áramótin 2023 hafa verulega þýðingu fyrir sveitarfélög landsins þar sem þau bera mikla ábyrgð á meðhöndlun árgangs, þ.m.t. að heimilisúrgangi sé safnað og að innheimta gjald við þá þjónustu. Samband íslenskra sveitarfélaga bauð sveitarfélögum landsins að taka þátt í þremur verkefnum. Verkefnin þrjú, (1) *Svæðisáætlanir sveitarfélaga sem verkfæri í ákvarðanatöku*, (2) *Kaup í anda hringrásarhagkerfis – innkaup í úrgangsstjórnun sveitarfélaga* og (3) *Borgað þegar hent er heim í hérað* eru hugsuð sem aðstoð fyrir sveitarfélögin við að tileinka sér þær breytingar sem löggin hafa í för með sér.

Borgað þegar hent er heim í hérað

Til eru margar mismunandi útfærslur af Borgar þegar hent er (BPHE) kerfum sem í grófum dráttum er skipt upp í kerfi sem nota annars vegar rúmmál sem viðmið og hins vegar þyngd. Útfærslur eru mishentugar fyrir sveitarfélög og geta þau valið um að nýta sér eitt eða fleiri kerfi við innheimtu gjalda fyrir meðhöndlun úrgangs. BPHE kerfi stuðlar að sjálfbæru samfélagi og kostnaði við úrgangsméðhöndlun er betur dreift. Þá geta sveitarfélög lækkað þjónustugjöld á íbúa og kostnaður sveitarfélaga lækkar með tímanum.

Verkefnið *Borgað þegar hent er heim í hérað* er nánari útfærsla á niðurstöðum verkfræðistofunnar Eflu¹ frá því í janúar 2022 um greiningu á mögulegum útfærslum. Verkefnið, sem miðar að því að útbúa innleiðingaráætlun fyrir sveitarfélög, gerir ráð fyrir að öllum sveitarfélögum verði gert kleift að innheimta gjöld fyrir meðhöndlun úrgangs, í takt við rúmmál þess úrgangs sem fellur til hjá sínum íbúum, í gegnum Álagningarkerfi HMS. Er það í takt við þá leið sem niðurstöður Eflu bentu til að væri fær og hagkvæm leið fyrir sveitarfélög landsins. Um er að ræða leið sem sveitarfélög geta valið að fara og byggt þannig grunn að frekari útfærslu til framtíðar velji þau að gera slíkt.

1: EFLA (2022), *Borgað þegar hent er. Greining á útfærslum*

Lykilgögn



Markmiðið er að draga saman þá lykilþætti sem sveitarfélög þurfa að huga að við innleiðingu á Borgar þegar hent er kerfi



Vinna við verkefnið *Borgað þegar hent er heim í hérað* byggir m.a. á fyrirliggjandi gögnum og fyrri vinnu sem hefur verið unnin fyrir hönd Sambands Íslenskra sveitarfélaga og niðurstöðum vinnustofa um BPHE í átakinu Samtaka um hringrásarhagkerfi.



Skýrsla Eflu

Borgað þegar hent er – Greining á útfærslum var gerð með því markmiði að setja fram mismunandi útfærslur af BPHE kerfum sem sveitarfélög geta valið til innheimtu sem næst raunkostnaði fyrir meðhöndlun úrgangs og draga fram helstu kosti og ókosti.



Handbók um úrgangsstjórnun

Handbók um úrgangsstjórnun sveitarfélaga er unnin á grunni aðgerða sem tilgreindar eru í stefnu umhverfis-, orku og loflagsráðherra í úrgangsmálum - *Í átt að hringrásarhagkerfi*, sem gefin var út árið 2021 og byggir á 5. gr. laga 55/2003 um meðhöndlun úrgangs.



Minnisblöð Advania

Minnisblöð Advania um notkun Reykjavíkurborgar á Álagningarkerfi HMS við að innleiða BPHE og leiðbeiningar um virkjun sorphátaskráningar í álagningakerfi fasteignagjalda, unnið af Gissuri Ísleifssyni.

02

Innleiðing BÞHE

BÞHE rúmmálskerfi

Átta skref að farsælli innleiðingu*

Vitundarvakning

1. Útnefna ábyrgðaraðila

Útnefna þarf ábyrgðaraðila innan sveitarfélagsins sem heldur utan um verkefnið, fylgist með framgangi þess og er í samskiptum við hagaðila og önnur sveitarfélög.

2. Samskipti við íbúa um breytingar á þjónustu

Fræðsla og markviss upplýsingagjöf til íbúa og lögaðila um breytingarnar sem framundan eru.

Yfirsýn og nálgun

3. Bætt yfirsýn sem byggir á raungögnum

Til þess að taka upplýsta ákvörðun um þarf góða yfirsýn yfir málaflokkinn, t.d. sundurliðun á gjaldliðum og fjölda og gerð íláta undir úrgang í sveitarfélaginu.

4. Velja leið

Taka þarf afstöðu til þess hvaða leiðar sveitarfélagið ætlar sér að fara við innleiðingu BPHE, þ.e. hvort rukka eigi eftir þyngd eða rúmmáli**.

Gegnsæ gjaldskrá

5. Ný gjaldskrá

Leggja ætti áherslu á gjaldskrá sem innheimtir sem næst raunkostnaði við meðhöndlun úrgangs.

6. Upplýsingagjöf um nýja gjaldskrá

Sveitarfélagið þarf að auglýsa nýja gjaldskrá ásamt úrgangsflokkum skv. lögum um úrgang 55/2003.

Innleiðingarferill

7. Skilgreina þjónustuferil

Skilgreina þarf nýjan þjónustuferil með þjónustu íbúa og lögaðila að leiðarljósi. Þjónustuferillinn snertir á öllum hagaðilum.

8. Innleiða nýtt verklag

Huga þarf að því hvert ábendingar skuli berast, hver skuli sinna fyrirspurnum og í hvaða farveg þær verða settar.

*Hverju skrefi er gerð nánari skil á næstu síðum

** Nánari útlístun á innleiðingu á Álagningarkerfi HMS má finna á bls 16 og sömuleiðis lýsing á kerfinu á bls. 32 og 33

1. Útnefna ábyrgðaraðila

i

Útnefna þarf ábyrgðaraðila innan sveitarfélagsins sem heldur utan um verkefnið, fylgist með framgangi þess og er í samskiptum við hagaðila og önnur sveitarfélög.

Til umhugsunar:

Til þess að tryggja árangursríka innleiðingu er nauðsynlegt að sveitarfélag vandi undirbúning. Hluti af þeim undirbúningi er að tilnefna skilgreindan ábyrgðaraðila sem leiðir verkefnið áfram. Ef fjöldi starfsfólks leyfir er gott að um þverfaglegt teymi sé að ræða, sem gæti staðið af aðilum frá umhverfis- og skipulagssviði, fjármála og/eða rekstrarsviði.

Meðal hlutverka og verkefna eru:

- samskipti við innri og ytri hagaðila og tryggir gott upplýsingaflæði þar á milli.
- tryggja að sveitarfélagið skoði samstarf og samnýtingu lausna með líkum sveitarfélögum.
- ábyrgð á að afla kostnaðarupplýsinga um stöðu málaflokksins og viðhalda þeim til framtíðar.
- samskipti við HMS velji sveitarfélagið að innleiða innheimtuferil í gegnum Álagningarkerfi HMS.

2. Samskipti við íbúa um breytingar á þjónustu



Ætli sveitarfélag að ná markmiðum BÞHE er lykilatriði að eiga gott samtal við íbúa og lögaðila með markvissri og öflugri upplýsingagjöf

Til umhugsunar:

Sveitarfélag þarf því að huga að samtali við sína íbúa sem fyrst og fá íbúa með sér í lið. Innheimtan skal vera sem næst raunkostnaði og því er ljóst að íbúar finni fyrir breytingum á þjónustu við meðhöndlun úrgangs við heimili og á söfnunar- og móttökustöðvum.

Huga þarf að samstarfi sveitarfélaga m.t.t. fræðslu og upplýsingagjafar.

- Talsverð hagræðing gæti falist í því að sveitarfélög taki sig saman og samræmi og samnýti kynningar- og fræðsluefni.
- Fræðsla um sameiginlega ábyrgð gætið aukið sjálfbærni samfélagsins. Slíkt minnkar líkur á að fólk skili úrgangi í ílát fyrir rangan úrgangsflokk eða annars staðar en í sín eigin ílát þar sem beint samhengi er á milli úrgangsmagns í íláti og kostnaðar.

3. Bætt yfirsýn sem byggir á raungögnum



Niðurstöður könnunar, sem framkvæmd var af Sambandi Íslenskra sveitarfélaga, gáfu vísbendingar um að yfirsýn margra sveitarfélaga yfir málaflokkinn væru af skornum skammti

Til umhugsunar:

Mikilvægt er að hafa góða yfirsýn yfir stöðu mála og byggja þannig upplýstar ákvarðanir til framtíðar á traustum gögnum. Huga þarf að hlutum eins og:

- sundurliðun á kostnaðarliðum fyrir meðhöndlun úrgangs.
- að skilja hvernig núverandi gjaldskrá er uppbyggð og hvaða gjaldliðir álagningar eru skráðir.
- yfirsýn yfir gildandi samninga við hirðuaðila og e.t.v. aðra þjónustuaðila þegar það á við.
- fjölda og gerð íláta undir úrgang í sveitarfélaginu.
 - Til þess að hægt sé að innheimta eftir fjölda þeirra íláta sem eru á hverju staðfangi.

4. Velja leið



Útfærslur BÞHE kerfa eru margar og misjafnar. Í skýrslu Eflu er mælt með því að fara svokallaða rúmmálsleið til að flýta fyrir farsælli innleiðingu. Þessi innleiðingaráætlun tekur mið af þeirri ályktun

Til umhugsunar:

Taka þarf afstöðu til þess hvaða leiðar það ætlar sér að fara við innleiðingu BÞHE, þ.e. hvort rukka eigi eftir þyngd eða rúmmáli. BÞHE kerfi við innheimtu getur byggt á núverandi ílátum og hægt er að byggja ofan á innheimtuna eftir því sem þjónustan, t.d. ílátagerð, breytist líkt og mælt er með í skýrslu Eflu.

Taka þarf afstöðu til hvaða leið sveitarfélagið mun fara fyrir þá staði þar sem úrgangi er safnað:

- Fyrir heimili
- Fyrir ómannaðar grenndar- og/eða söfnunarstöðvar
- Fyrir söfnunar- og móttökustöðvar
- Fyrir frístundabyggðir

Þá þarf sömuleiðis að taka afstöðu til hvaða aðferð eigi að nota við innheimtu til framtíðar. Ákveði sveitarfélag að notast við Álagningarkerfi HMS er hægt að styðjast við innleiðingarferil sem nánar er lýst hér fyrir neðan.

5. Ný gjaldskrá*



Sveitarfélög ættu að leggja áherslu á gjaldskrá sem innheimtir sem næst raunkostnaði við meðhöndlun úrgangs. Huga þarf að því að gjaldskrár hvetji til lágmörkunar úrgangs og aukinnar endurvinnslu og endurnotkunar.

Til umhugsunar:

Svo að hægt sé að útbúa gegnsærri gjaldskrár, þar sem áætlaður raunkostnaður er tengdur mismunandi úrgangstegundum, þarf að aðlaga skráningu kostnaðar fyrir meðhöndlun úrgangs að þessum breytingum.

Fyrst skref er að taka afstöðu til hvaða þættir falla undir fast gjald og hverjir falla undir breytilegt gjald – sjá dæmi á bls. 30 og 31. Byggja þarf þessa ákvörðun á fyrirliggjandi gögnum sveitarfélagsins um sundurliðaðan kostnað.

Þegar búið er að ákveða hvar gjaldliðir falla þurfa sveitarfélög að áætla gjald á hverja fasteign undir fasta liðnum. Því næst þarf að búa til nýtt gjald fyrir hverja tegund og stærð íláta undir breytilega liðnum. Þá þarf sömuleiðis að taka afstöðu til gjaldtöku söfnunar- og/eða móttökustöðva.

Meðal þátta sem huga þarf að eru m.a.:

- Leiða má líkum að því að gjaldskrárgerð skv. Borgað þegar hent er verði flóknari en núverandi fyrirkomulag og mun sú vinna krefjast meiri undirbúnings og betri gagna.
- Innheimta þarf að verða tíðari.
- Löggjöfin veitir leyfi til að færa gjald fyrir meðhöndlun á milli úrgangsflokka ef valið kerfi hvetur sérstaklega til úrgangsförvarna eða aukinnar flokkunar og stuðli það að bættu hringrásarkerfi.
- Hvaða leið sem sveitarfélagið velur er óhjákvæmilegt að breytingar á viðhorfi til úrgangs og meðferð hans þurfi að eiga sér stað.
- Breytingarnar eiga einnig við söfnunar- og móttökustöðvar.

*Nánar á bls. 21 og dæmi um uppbyggingu úrgangsgjalds á bls. 30 og 31

6. Upplýsingagjöf um nýja gjaldskrá



Þegar sveitarfélag hefur skilgreint gjaldskrár og innheimtukerfi ber því að auglýsa nýja gjaldskrá ásamt úrgangsflokkum fyrir íbúum og lögaðilum sveitarfélagsins.

Til umhugsunar:

- Gjaldskrá fyrir meðhöndlun úrgangs þarf að auglýsa í stjórnartíðindum skv. lögum um úrgang 55/2003.
- Sveitarfélagi er áfram heimilt að innheimta gjald fyrir fræðslu og kynningarmál sem samræmist markmiðum laga nr. 55/2003 um meðhöndlun úrgangs.
- Þar sem flokkun gæti breyst til muna er mikilvægt að hvetja til og fræða um rétta flokkun á upphafsstað.
- Mikilvægt er að bjóða upp á miðlægar upplýsingar á fleiri tungumálum en íslensku.
 - Hér er sömuleiðis hvatt til aukins samstarfs sveitarfélaga m.t.t. þess að deila fræðslu og upplýsingum.

7. Skilgreina þjónustuferil



Sveitarfélagið þarf að skilgreina nýjan þjónustuferil með þjónustu íbúa og lögaðila að leiðarljósi. Þjónustuferillinn snertir á öllum hagsmunaaðilum sem koma að úrgangsstjórnun sveitarfélagsins.

Til umhugsunar:

- Huga þarf að ferlum er varða ábendingar og/eða breytingar sem íbúar vilja koma á framfæri. Slíkar ábendingar, eða fyrirspurnir, gætu farið fram í gegnum mínar síður, island.is, tölvupóst eða síma allt eftir því hvað sveitarfélagið velur að gera.
- Þau sveitarfélög sem útvista þjónustunni þurfa sérstaklega að skoða samninga við þjónustuaðila, t.d.:
 - hvaða áhrif hefur nýtt verklag á þeirra aðkomu að þjónustu við íbúa?
 - hvort sveitarfélagið þurfi að kaupa meiri þjónustu af þjónustuaðilum við breytt verklag?
 - samning við núverandi hagaðila sem útvega sveitarfélaginu ílát undir úrgang og/eða gera samning við nýja aðila miðað við breyttar þarfir sveitarfélagsins.
- Mikilvægt er að skilja hvaða áhrif breyttur þjónustuferill hefur á íbúa og lögaðila og upplýsa þá hvernig þeir þurfa að breyta venjum sínum. Sömuleiðis fræða íbúa um möguleika þeirra til að hafa áhrif á eigin kostnað.

8. Innleiða nýtt verklag



Þjónusta við íbúa í úrgangsmálum mun vafalaust breytast. Huga þarf að því hvert ábendingar skuli berast, hver skuli sinna fyrirspurnum og í hvaða farveg þær verða settar.

Til umhugsunar:

- Í vegferðinni að bættri úrgangsstjórnun verða óhjákvæmilega breytingar á verklagi hjá sveitarfélögum þar sem starfsfólk gæti m.a. þurft að læra á nýtt kerfi.
- Innleiða þarf nýtt verklag sem styður við þann þjónustuferil sem styðjast á við og tekur tillit til annarrar vinnu tengdri úrgangsméðhöndlun, s.s. svæðisáætlanagerð.
- Stuðla ætti að stöðugum samræðum og samvinnu á milli allra hagaðila í úrgangsstjórnun og hvatt er til opinna samskipta um útboð og samninga.

03

Breytt innheimta sveitarfélaga í Álagningarkefi HMS

BPHE rúmmálskerfi

Tilgangur



Upptaka kerfis við innheimtu eftir ílátagerð og –stærð er einfaldasta aðferð til að innleiða BÞHE kerfi fyrir heimilisúrgang”

Vegna mismunandi aðstæðna sveitarfélaga er skiljanlegt að gengið verði mislangt og mishratt í innleiðingu á kerfum þar sem greitt er fyrir úrgang eftir magni sem hent er. Innleiðingu Álagningakerfis HMS við innheimtu eftir gerð og stærð íláta undir úrgang er rökrétt skref sem hægt er að byggja ofan á til framtíðar.



Álagningarkerfi HMS

Kerfið var upprunalega smíðað árið 2007 hentar sem ágætis valkostur fyrir sveitarfélög til að komast af stað í átt að BÞHE kerfi.



Hvaða upplýsingar

Sveitarfélög þurfa að ákveða hvaða upplýsingar þurfi að taka tillit til, s.s. staðsetning og fjöldi íláta og úrgangsflokkar.

Á næstu síðum er útlístað hvaða skref annars vegar sveitarfélög þurfa að leysa og hins vegar hvaða verkefni HMS þarf að huga að.



Gjaldliðir

Gjaldliðum í álagningarkerfinu er í grunnin hægt að skipta upp í gjaldliði fyrir heimili, ílát og aukalát, frístundahús, rekstraraðila og dýrahæ.

Gjaldskrá miðast við mismunandi úrgangsflokka og –magn.

Dæmi um innleiðingaráætlun á Álagningarkerfi HMS

Verkpáttur	Vika 1	Vika 2	Vika 3	Vika 4	Vika 5	Vika 6	Vika 7	Vika 8	Vika 9	Vika 10	Vika 11	Vika 12
1. Samningur við HMS	Sveitarfélag/HMS											
2. Útbúa sniðmát fyrir skráningu íláta	HMS											
3. Útbúa sniðmát fyrir gjaldskrá	HMS											
4. Gerð gjaldskrár niður á ílát		Sveitarfélag										
5. Kortlagning íláta		Sveitarfélag										
6. Skilgreina þjónustuferil		Sveitarfélag/HMS										
7. Færa upplýsingar inn í sniðmát fyrir gjaldskrá			Sveitarfélag									
8. Prófun á kerfinu					Sveitarfélag/HMS							

Samningur við HMS

- Sveitarfélög og HMS gera með sér samning um notkun á kerfinu, verðlagningu þar um og skilgreina í þeim samningi umfang þeirrar þjónustu sem HMS veitir sveitarfélaginu.
- HMS er eigandi kerfisins sem innheimtir gjöld fyrir meðhöndlun úrgangs samhliða fasteignagjöldum. Kerfið var upprunalega smíðað árið 2007 og hentar sem ágætis valkostur fyrir sveitarfélög til að komast af stað í átt að BPHE kerfi.

Húsnæðis- og mannvirkjastofnun er eigandi álagningarkerfis fasteignaskrár

Sveitarfélögum, sem ákveða að fara rýmisleiðina í BPHE, stendur til boða að nota kerfið til að innheimta gjöld fyrir meðhöndlun úrgangs.



Sniðmát fyrir ílátaskráningu og gjaldskrá

Sniðmát fyrir ílátaskrá

Fyrir staðföngin í sveitarfélaginu er lesin inn listi (grunnlisti) sem flýttir uppsetningu ílátaskrár fyrir sveitarfélagið. Þá þarf að setja upp skráningu fyrir hvert ílát fyrir sig sem notað er á viðkomandi staðfangi.

Afurð: Excel-skjal með soppílátaskrá á staðföngum fyrir sveitarfélög

Sniðmát fyrir gjaldskrá

HMS afhendir sveitarfélagi sniðmát fyrir gjaldskrá þar sem starfsfólk sveitarfélaga getur á einfaldan hátt skráð gjöld fyrir meðhöndlun úrgangs. Það sniðmát er hægt að lesa beint inn í álagningarkerfið.

Afurð: Excel-skjal með gjaldskrárflokkum fyrir sveitarfélög

Leiðbeiningar HMS

HMS mun veita leiðbeiningar til verkefnateymis sveitarfélaga um notkun sniðmátsins ásamt sniðmátinu á excel-formi.

Kerfið les inn skrár sem HMS afhendir sveitarfélögum

Starfsfólk HMS útbýr sniðmát sem sveitarfélögin fá afhend, ásamt leiðbeiningum um notkun, til útfyllingar.

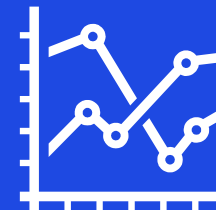


Gjaldskrárgerð

- Sveitarfélög fá í hendurnar gjaldskrársniðmát frá HMS sem þau taka til skoðunar og vinna áfram í samræmi við þær ákvarðanir sem teknar hafa verið varðandi vegferðina sem ráðast á í.
 - Ákveða þarf hvaða útgjaldaliði á að innheimta sem fast gjald og hverjir verða innheimtir með breytilegu gjaldi*
 - Þegar búið er að ákveða hvar gjaldliðir falla þurfa sveitarfélög að áætla gjald á hverja fasteign undir fasta liðnum og því næst þarf að búa til nýtt gjald fyrir hverja tegund og stærð íláta undir breytilega liðnum.
 - Þá þarf sömuleiðis að taka afstöðu til gjaldtöku söfnunar- og/eða móttökustöðva.

Við gerð nýrrar gjaldskrár þarf að búa til nýtt gjald fyrir hverja tegund og stærð íláta

Í núverandi kerfi eru gjöld fyrir meðhöndlun úrgangs lögð á eignir sem föst gjöld og oft skipt upp í sorphirðugjald og sorpeyðingagjald. Til framtíðar þurfa gjaldskrár að byggja á mismunandi úrgangsflokkum og magni.



*Dæmi um uppbyggingu úrgangsgjalds á bls. 30 og 31

Kortlagning íláta

Mat á núverandi stöðu og þörf á fjárfestingum

Sveitarfélög þurfa að hafa góða yfirsýn yfir, og halda utan um, hversu mörg ílát annars vegar og ílátagerð hins vegar eru við hvert heimili. Samhliða þessu þarf sveitarfélagið að meta þörf á nýjum ílátum undir úrgang. Ílát geta verið misstór og því þarf kortlagningin að taka mið af bæði fjölda og stærð íláta fyrir hvern úrgangsflokk.

Tegundir í láta

Huga þarf að eftirfarandi möguleikum í samsetningu **íláta** fyrir heimili:

- Sér ílát fyrir hvern flokk
- Tvískipt ílát
- Gámar fyrir fjölbýli
- Djúpgámar

Góð yfirsýn yfir núverandi stöðu hjálpar til við að innleiða nýtt verklag og áætla nákvæma fjárfestingaþörf

Sniðmát frá HMS gerir sveitarfélögum kleift að kortleggja og skrá núverandi raunfjölda íláta og stærð þeirra við hvert heimilisfang í sveitarfélaginu.



Þjónustuferill

Þjónusta við álagningakerfi

Huga þarf að þjónustu sem varðar framkvæmd breytinga á fjölda og stærð íláta við heimili og innheimtu. Hafa skal í huga að ferillinn í álagningakerfinu notar vikunúmer til að finna út dagsetningu gjalds eða gjaldbreytinga.

Þjónusta við íbúa

Ákveða þarf hvert íbúar eigi að leita til þess að breyta skráningu á ílátum, hvenær opið verði fyrir breytingar á skráningu íláta og hvað, og þá hvort, eigi að greiða fyrir slíka þjónustu.

Þjónusta við lögaðila

Skilgreina þarf verkferla fyrir breytingar á staðföngum/fasteignum. Þetta á við um þegar byggingaraðilar tilkynna nýjar fasteignir og þegar íbúar tilkynna breytingar á fjölda íbúða á staðfangi (t.d. þegar kjallara er breytt í séríbúð).

Samningar við útboðsaðila

Tryggja að samningar séu til staðar fyrir allt sem við kemur meðhöndlun úrgangs: ílát, söfnun, flokkun, endurvinnslu, förgun, rekstur grenndar- og söfnunarstöðva, umsýslu o.s.frv. sé þjónustunni ekki sinnt af sveitarfélaginu.

Taka þarf afstöðu til þess hvort sveitarfélagið sjái um uppfærslur í kerfinu eða HMS

Sveitarfélög þurfa að skilgreina þjónustuferla fyrir íbúa og lögaðila þar sem m.a. er hægt að koma á framfæri ábendingum og/eða breytingum.



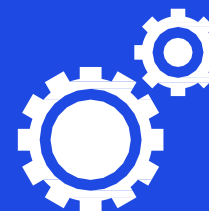
Prófanir

Í þjónustusamningi milli sveitarfélags og HMS þarf að skilgreina nauðsynlegar prófanir á uppsetningu og ferlum í kerfinu þar sem m.a.:

- þarf að tryggja að gjöld fyrir meðhöndlun úrgangs séu ekki lengur inn í gjaldauppsetningum fyrir nýjar eignir.
- verður að huga að því að þar sem ferillinn í álagningarkerfinu virkar á íbúðarhúsnæði mega sorpgjöld íláta ekki lengur vera inn í gjaldauppsetningum fyrir íbúðarhúsnæði.
- þarf að gera ráðstafanir eða breytingar eftir þörfum sveitarfélags.

Mikilvægt er að allir hagaðilar skilji kerfið og tryggja skal gagnsæi og skilvirkni í upplýsinga- og samskiptaflæði.

Meðfylgjandi punktar eru meðmæli frá þjónustuaðila Álagningakerfis HMS um atriði sem þarf að huga að.



04

Viðaukar

Tækifæri og útfærslur

BPHE rúmmálskerfi

Ávinningur og tækifæri BÞHE

BÞHE kerfi stuðar að sjálfbæru samfélagi þar sem gjöldum fyrir meðhöndlun úrgangs er dreift á skýrari og sanngjarnari hátt en áður. Þá geta sveitarfélög lækkað þjónustugjöld á íbúa og kostnaður sveitarfélaga lækkar með tímanum. Auk þess hafa eftirfarandi tækifæri verið tilgreind á vinnustofum BÞHE í átakinu Samtaka um hringrásarhagkerfi:

- Gjaldskrárgerð verður flóknari, krefst meiri undirbúnings og betri gagna en tækifæri er falið í því að ákvörðun sé færð yfir til íbúa og að gjaldskráin virki sem hvatning til minni úrgangsmyndunar.
- Réttlátari kostnaðarskipting, aukið gagnsæ og betri yfirsýn yfir kostnað á mörgum stigum virðis_keðjunnar
 - Sveitarfélag, hirðuaðilar, lögaðilar og einstaklingar
 - Betri innkaup
 - Bætt tölfræði
 - Aukinn sparnaður fyrir samfélagið, sveitarfélagið og íbúana
- Umhverfisvænni lífshættir, aukin neysluvitund og ábyrgari neytendur
 - Skýrari ábyrgð á úrgangi og framleiðendur huga betur að öllum umbúðum
 - Minni urðun, aukin flokkun og endurvinnsla

Tækifæri og áskoranir Djúpgámar og geymslur fyrir úrgang

Takmarkanir á skráningu íláta fyrir hverja fasteign í núverandi Álagningarefi HMS gera það að verkum að sveitarfélagið þarf að vinna ákveðna handavinnu við skráningu djúpgáma og sameiginlegra geymsla fyrir úrgang sem ná yfir mörg staðföng.

- Gera má ráð fyrir að innheimta vegna gáma á yfirborði og djúpgáma fari eftir hirðutíðni en ekki fjölda og stærð íláta.
- Álagningarkerfið skiptir ílátum niður á fasteignir staðfangs í hlutfalli við flatarmál eignanna.
- Í þeim tilfellum sem fleiri staðföng eru að nota sömu ílát undir úrgang, t.d. djúpgáma eða sameiginlegar geymslur fyrir úrgang þarf að handskipta ílátum milli staðfanga áður en þau eru skráð á hvert staðfang.
- Handavinnan felst í því að skipta ílátunum fyrst niður á öll staðföng sem tengjast viðkomandi ílátum og síðan skrá og dreifa þeim hlutföllum niður á hvert staðfang fyrir sig í kerfinu.
- Eins þarf að handbreyta gjöldum ef skrá þarf aðra skiptingu t.d. samkvæmt kröfu fasteignaeiganda.
- Tækifæri til þess að auka sjálfvirkni og þar af leiðandi skilvirkni með rafrænum aðgangsstýringum á borð við snjallíbúakort og seinna væri hægt að þróa kerfið í þyngdarkerfi.

Tækifæri og áskoranir Dreifibýli og sumarhúsabyggð

Álagningarkerfið leitar einungis eftir íbúðarfasteignum innan staðfangs og dreifir ílátum á milli þeirra eftir flatarmálsstærð eignanna innan staðfangsins. Þetta er áskoranir fyrir sveitarfélög með mikið dreifibýli og stórar sumarhúsabyggðir.

- Sveitarfélög með mikið dreifibýli og/eða stórar sumarhúsabyggðir getur nýtt 50% af því gjaldi sem sveitarfélagið innheimtir fyrir ómannaðar grenndar- og/eða söfnunarstöðvar í sveitarfélaginu út árið 2024.
- Breytilegt gjald yrði innheimt fyrir söfnun á úrgangi við heimili en fast gjald á fasteignareiningu fyrir rekstur á grenndar- og söfnunarstöðvum.
- Tækifæri felast í að innleiða rafrænar aðgangastýrðar lausnir, t.d. íbúakort.
- Dæmi um útfærslu er að sveitarfélög eigi grunninnviðina og að útboð nái fyrst og fremst til starfsfólksins sem manni stöðvarnar.
- Til að mynda væri hægt að þróa kerfið í þyngdarkerfi þar sem íbúar skanna íbúakort eða greiðslukort við grenndargám og úrgangurinn yrði vigtaður ofan í gám.

Dæmi

Uppbygging gjalda fyrir meðhöndlun úrgangs

Heimilt er að miða gjaldið við magn úrgangs, gerð úrgangs, losunartíðni, frágang úrgangs og aðra þætti sem áhrif hafa á kostnað við meðhöndlun úrgangs viðkomandi aðila.

- Sveitarfélagi er einnig heimilt að ákveða gjaldið sem fast gjald á hverja fasteignareiningu miðað við fjölda íláta undir úrgang og/eða þjónustustig.
- Dæmi um bókfærslu á kostnaði vegna úrgangsmála eru birt í Handbók um úrgangsstjórnun sem gefin var út af Umhverfisstofnun og Sambands Íslenskra sveitarfélaga.
- Byggt á þessu er hægt að stilla upp tilfellum þar sem sveitarfélagið nær annars vegar 25% markmiði með því að hafa breytilegan kostnað við heimili og hins vegar 50% markmiði þar sem kostnaður við grenndar- og söfnunarstöðvar er einnig breytilegur.
- Dæmi um uppbyggingu gjalda fyrir meðhöndlun úrgangs eru birt hér að neðan.

Dæmi um uppbyggingu gjalda fyrir meðhöndlun úrgangs

50%

Fast gjald

- Rekstur grenndarstöðva
- Rekstur söfnunar- og móttökustöðva
- Fræðslu- og kynningarkostnaður
- Innheimta
- Stjórnsýsla og eftirlit

50%

Breytilegt gjald

- Hirða og önnur meðhöndlun úrgangs frá heimilum

Dæmi um uppbyggingu gjalda fyrir meðhöndlun úrgangs

25%

Fast gjald

- Fræðslu- og kynningarkostnaður
- Innheimta
- Stjórnslýsla og eftirlit

75%

Breytilegt gjald

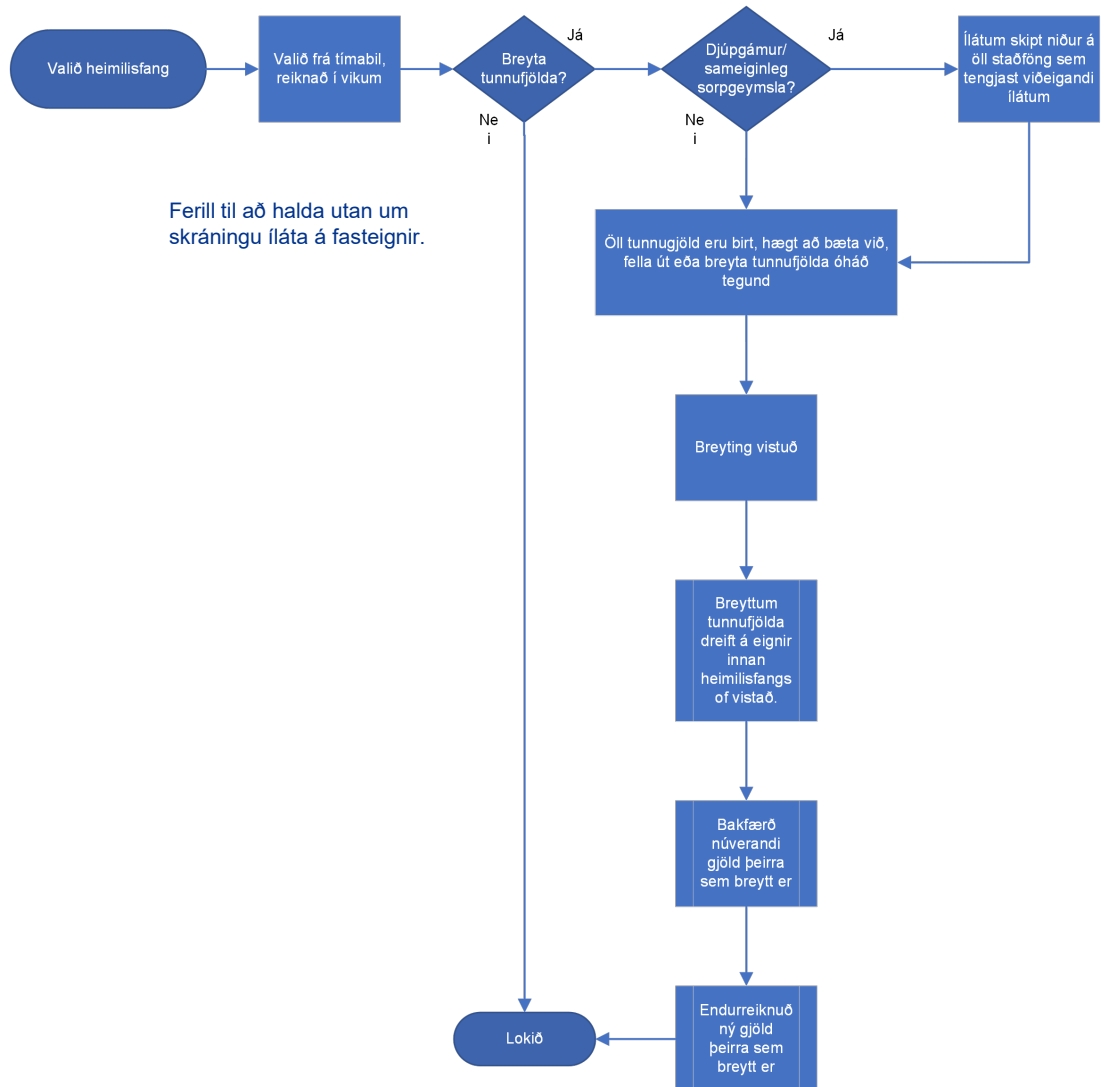
- Hirða og önnur meðhöndlun úrgangs frá heimilum
- Rekstur grenndarstöðva
- Rekstur söfnunar- og móttökustöðva

Álagningarkerfi HMS

- Reykjavíkurborg hefur verið hvati að umbótum á álagningarkerfinu en fulltrúar borgarinnar hafa unnið með Þjóðskrá að uppsetningu á lausn innan kerfisins sem auðveldar að setja upp samsetningu mismunandi íláta.
- Hægt er að velja á milli ílátastærða og úrgangsflokka á ákveðið staðfang. Ílátum er síðan dreift niður á íbúðarfasteignir innan staðfangsins í hlutfalli við fermetrafjölda þeirra og mynduð gjöld fyrir meðhöndlun úrgangs.
- Eftir að breyting hefur verið gerð eru fyrri gjöld bakfærð frá valinni dagsetningu og ný reiknuð.
- Ef dreifa þarf íláti á milli fleira en eins staðfangs (t.d. Djúpgám) er ílátinu fyrst handskipt á milli staðfanga og niðurstöðunni dreift á hvert staðfang fyrir sig.
- Í kerfinu er „Tunnugerð“, „tunnustærð“, „hirðtýðni“ og „hirðaðstaða (t.d. Skrefagjald)“ gjaldliðir sem skipta máli. Það er hægt að bæta við og draga úr ílátafjölda, þar með talið djúpgáma.
- Ef framleiðsla á blönduðum úrgangi er minni en hefðbundið 240L ílát sinnir fyrir hverja hirðu, er hægt að bjóða upp á svokallaðar 210L spartunnur gegn lægra gjaldi.
- Þetta er því kerfi sem kemst næst því að innheimta sem næst raunkostnaði fyrir einstaka framleiðendur úrgangs, þar sem innheimt er eftir stærð íláts (eða rúmmáli).

Heimild: EFLA (2022), Borgað þegar hent er. *Greining á útfærslum*

Vinnsla gjalda fyrir meðhöndlun úrgangs

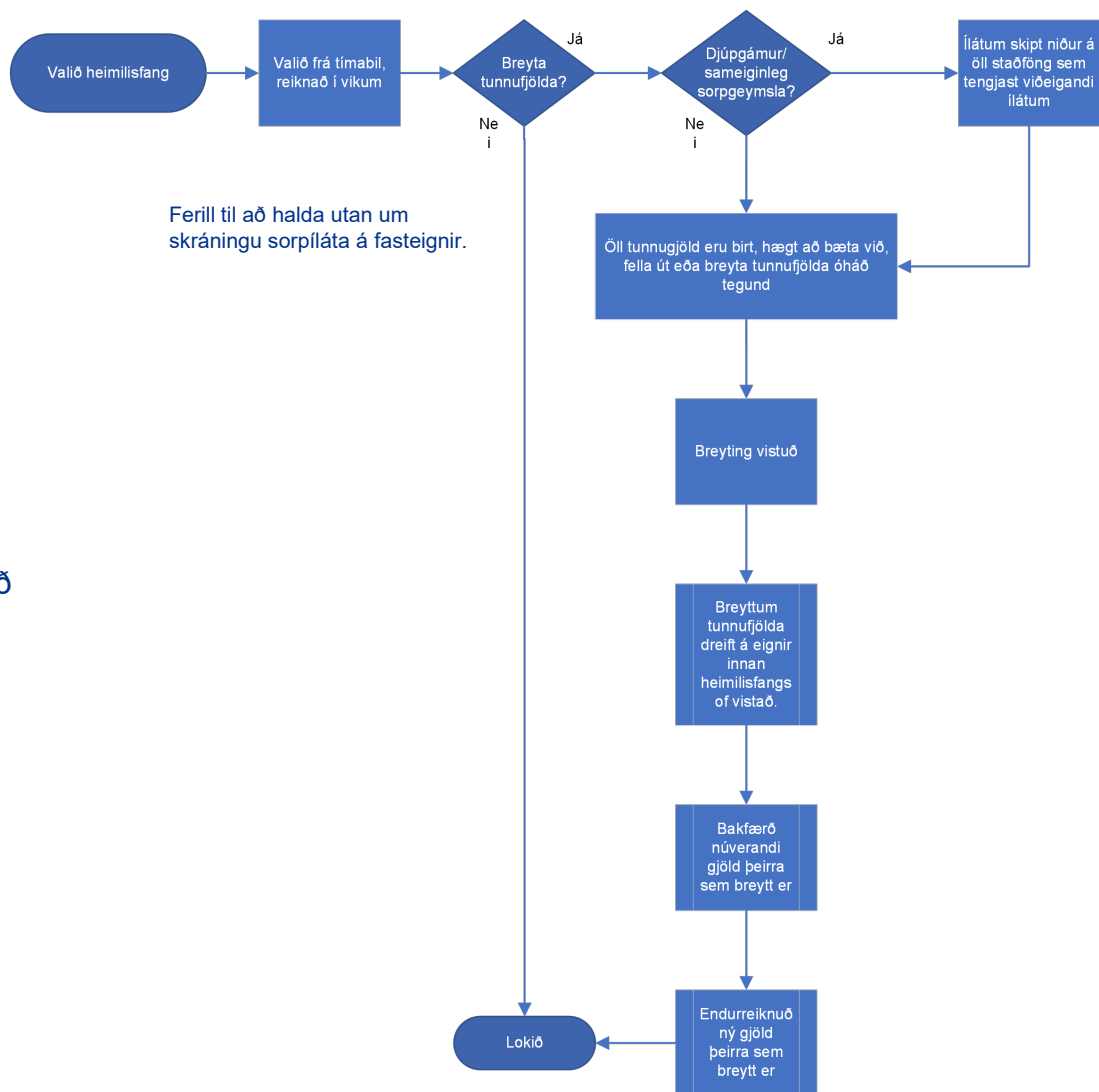


Álagningarkerfi HMS

- Til þess að breyta skráningu á ílátum þurfa íbúar að hafa samband við þjónustuaðila (sveitarfélagið).
- Fleiri sveitarfélög geta tekið upp þetta kerfi í lítið breyttri mynd, en skilgreina þarf vel hvaða gjaldliðir eru nauðsynlegir.
- Sveitarfélög þurfa að hafa aðila til að sinna kerfinu. Slíkur aðili gæti verið innan sveitarfélagsins, eins gæti þjónustan náð til nokkurra sveitarfélaga. Annar möguleiki sem hægt væri að skoða væri að íbúar myndu sjálfir útfæra sína þjónustu á miðlægri síðu sem tengist álagningakerfinu t.d. í gegnum ísland.is.

Heimild: EFLA (2022), Borgað þegar hent er. *Greining á útfærslum*

Vinnsla gjalda fyrir meðhöndlun úrgangs



KPMG