



Könnun á kjörum  
sveitarstjórnarmanna og  
framkvæmdastjóra sveitarfélaga  
2018

2018/8

*Könnun á kjörum sveitarstjórnarmanna og framkvæmdastjóra sveitarfélaga 2018*  
*© Samband Íslenskra sveitarfélaga 2018/8*  
*Hag- og upplýsingasvið*  
*Borgartúni 30*  
*Pósthólf 8100 – 128 Reykjavík*  
*Ábyrgðarmaður: Jóhannes Á. Jóhannesson og Valgerður Freyja Ágústsdóttir*  
*Ljósmynd á forsiðu: Horft til Seltjarnarness*  
*Ljósmyndari: Ingibjörg Hinriksdóttir*

# Inngangur

---

Hag- og upplýsingasvið Sambands íslenskra sveitarfélaga birtir hér í níunda sinn skýrslu um kaup og kjör sveitarstjórnarmanna og þeirra sem starfa í nefndum á vegum sveitarfélaga. Um er að ræða launagreiðslur á árinu 2017. Þessar skýrslur hafa verið gerðar með tveggja ára millibili frá árinu 2002. Markmið þeirra er að afla upplýsinga um kaup og kjör sveitarstjórnarmanna á Íslandi. Þessar upplýsingar eiga að vera til aðstoðar fyrir sveitarstjórnir við ákvörðun á kjörum sveitarstjórnarmanna og þeirra einstaklinga sem starfa í nefndum á vegum sveitarfélaganna. Niðurstöður allra kannananna frá upphafi eru aðgengilegar á vef sambandsins, [www.samband.is](http://www.samband.is).

Í mars 2018 var tölvupóstur sendur til allra sveitarfélaga á landinu með rafrænum spurningalista þar sem óskað var eftir ákveðnum upplýsingum. Beiðnin var síðan ítrekað nokkrum sinnum með tölvupósti.

Alls bárust svör frá 63 sveitarfélögum af 74.

Í skýrslunni eru sveitarfélögin flokkuð niður í 6 stærðarflokka sem hér segir:

*< 200 íbúar*  
*200-499 íbúar*  
*500-999 íbúar*  
*1.000-1.999 íbúar*  
*2.000-4.999 íbúar*  
*>5.000 íbúar*

## Efnisyfirlit

Inngangur.....	3
Sveitarfélög með færri en 200 íbúa.....	6
Sveitarfélög með 200-499 íbúa.....	8
Sveitarfélög með 500-999 íbúa.....	10
Sveitarfélög með 1.000-1.999 íbúa.....	12
Sveitarfélög með 2.000-4.999 íbúa.....	14
Sveitarfélög með fleiri en 5.000 íbúa .....	16

## Myndayfirlit

Mynd 1: Laun og hlunnindi framkvæmdastjóra á mánuði í þús.kr. eftir sveitarfélögum(<200 íbúar).....	6
Mynd 2: Mánaðarlaun sveitarstjórnarmanna (<200 íbúar) .....	7
Mynd 3: Laun og hlunnindi framkvæmdastjóra á mánuði í þús.kr. eftir sveitarfélögum (200-499 íbúar) .....	8
Mynd 4: Mánaðarlaun sveitarstjórnarmanna (200-499 íbúar) .....	9
Mynd 5: Laun og hlunnindi framkvæmdastjóra á mánuði í þús.kr. eftir sveitarfélögum (500-999 íbúar) .....	10
Mynd 6: Mánaðarlaun sveitarstjórnarmanna (500-999 íbúar) .....	11
Mynd 7: Laun og hlunnindi framkvæmdastjóra á mánuði í þús.kr. eftir sveitarfélögum (1.000-1.999 íbúar) .....	12
Mynd 8: Mánaðarlaun sveitarstjórnarmanna (1.000-1.999 íbúar) .....	13
Mynd 9: Laun og hlunnindi framkvæmdastjóra á mánuði í þús.kr. eftir sveitarfélögum (2.000 -4.999 íbúar) .....	14
Mynd 10: Mánaðarlaun sveitarstjórnarmanna (2.000-4.999 íbúar) .....	15
Mynd 11: Laun og hlunnindi framkvæmdastjóra á mánuði í þús.kr. eftir sveitarfélögum (Fleiri en 5.000 íbúar).....	16
Mynd 12: Mánaðarlaun sveitarstjórnarmanna (Fleiri en 5.000 íbúar) .....	17

# Sveitarfélög með færri en 200 íbúa

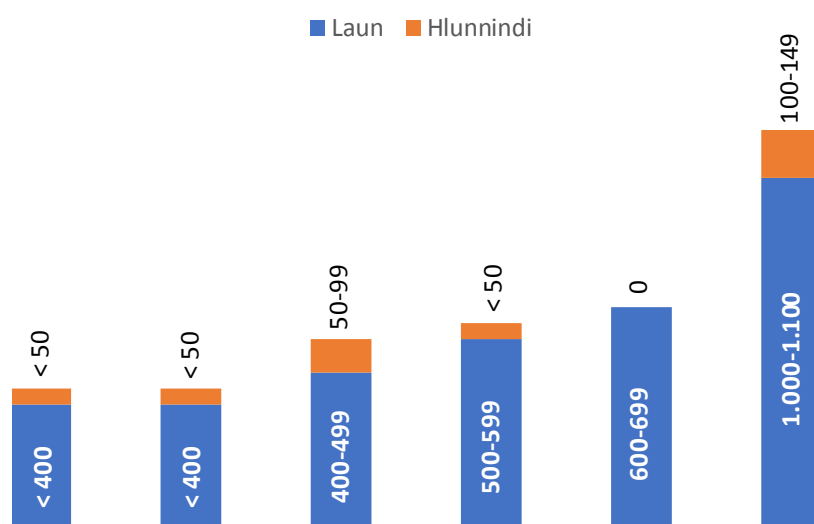
Alls eru sveitarfélög með færri en 200 íbúa þrettán talsins. En aðeins bárust svör frá sex af þessum sveitarfélögum. Niðurstaðan gefur því væntanlega ekki alveg rétta mynd af þessum hóp.

## Greiðslur fyrir framkvæmdastjórn

Heildarlaun tveggja framkvæmdastjóra í þessum sveitarfélögum eru undir 400 þús.kr. á mánuði, þriggja á bilinu 400-699 þús.kr. og eins yfir einni milljón kr. Enginn biðlaunaréttur er í fjórum þessara sveitarfélaga en þriggja mánaða biðlaunaréttur er í tveimur þeirra.

Hlunnindi framkvæmdastjóra í þessum sveitarfélögum eru misjöfn, allt frá engu til 100-149 þús.kr. á mánuði. Hlunnindi eru skilgreind sem greiddur starfskostnaður fyrir utan beinar launagreiðslur, s.s. fastur bifreiðastyrkur, frír sími, risna og húsnæðisstyrkur. Hér að neðan má sjá mynd þar sem hver og ein súla stendur fyrir laun og hlunnindi framkvæmdastjóra í hverju þessara sex sveitarfélaga fyrir sig.

Mynd 1: Laun og hlunnindi framkvæmdastjóra á mánuði í þús.kr. eftir sveitarfélögum (<200 íbúar)



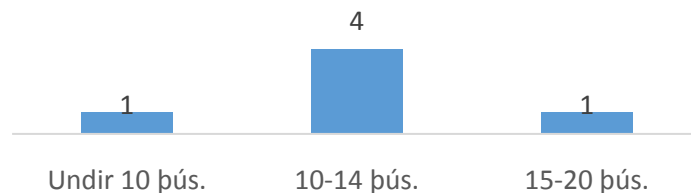
## Greiðslur til sveitarstjórnarmanna

Greiðslum til sveitarstjórnarmanna í þessum sveitarfélögum fyrir störf í sveitarstjórn er þannig háttað að greitt er fyrir hvern fund í fjórum sveitarfélögum, í einu sveitarfélagi er greidd bæði föst fjárhæð og þóknun fyrir hvern fund og í einu sveitarfélagi er greidd föst fjárhæð á mánuði.

Laun sveitarstjórnarmanna í þessum stærðarflokki miðast í einu tilviki við ákveðið hlutfall af þingfararkaupi, í einu tilviki er um að ræða fasta fjárhæð sem fylgir breytingu á launavísitölu og í fjórum tilvikum eru laun ákveðin með öðrum hætti.

Mánaðarlaun sveitarstjórnarmanna vegna starfa í sveitarstjórn eru á bilinu 10-20 þús.kr.

*Mynd 2: Mánaðarlaun sveitarstjórnarmanna (<200 íbúar)*



Mánaðarlegar greiðslur til oddvita sveitarstjórnar í þessum sveitarfélögum eru í tveimur tilvikum undir 100 þús.kr., en í fjórum tilvikum eru oddvitarnir jafnframt framkvæmdastjórnar sveitarfélagsins og fá laun samkvæmt því.

## Greiðslur til nefnda

Í flestum tilvikum er greitt fyrir hvern fund hjá nefndum. Þóknun fyrir hvern nefndarfund er í þremur tilvikum 5-9 þús.kr. og í þremur tilvikum 10-15 þús.kr. Ákvarðarnir um launagreiðslur til nefndarmanna eru með svipuðum hætti og greiðslur til sveitarstjórnarmanna, þ.e. ýmist ákveðið hlutfall af þingfararkaupi, föst fjárhæð tengd launavísitölu eða annað fyrirkomulag sem sveitarstjórnin ákveður.

## Greiðslur til nefndarformanna

Fjögur sveitarfélög af sex svöruðu spurningunni um greiðslur til nefndarformanna. Í einu tilviki er þóknun formanna 50% hærri en annarra nefndarmanna og í þremur er hún jafnhá.

# Sveitarfélög með 200-499 íbúa

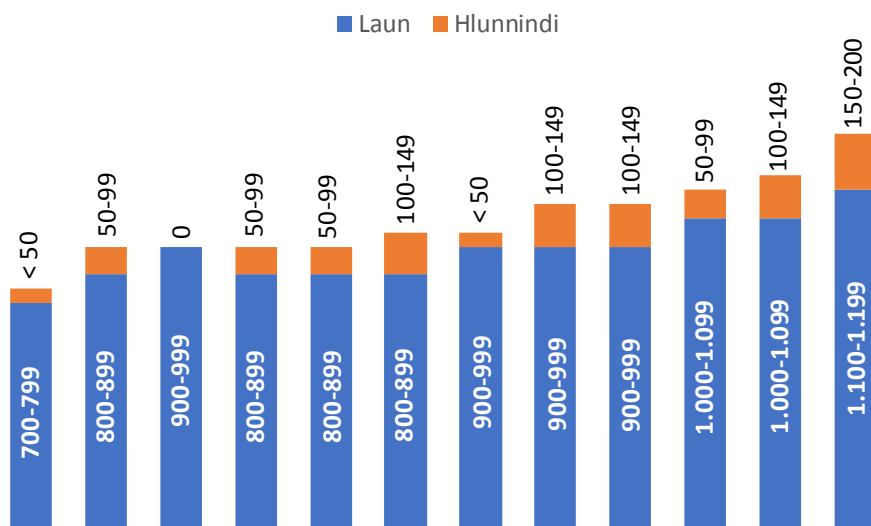
Alls eru þrettán sveitarfélög með 200-499 íbúa og bárust svör frá tólf þeirra.

## Greiðslur fyrir framkvæmdastjórn

Heildarmánaðarlaun framkvæmdastjóra í þessum sveitarfélögum, laun og föst yfirvinna, eru í fimm tilvikum 700-899 þús.kr., í fjórum tilvikum 900-999 þús.kr. og í þremur tilvikum eru launagreiðslur yfir einni milljón kr. Fjórir framkvæmdastjórar eru með sex mánaða biðlaunarétt, tveir með fjögurra mánaða biðlaunarétt, fjórir með þriggja mánaða og einn með tveggja mánaða biðlaunarétt. Einn er svo með engan biðlaunarétt.

Hlunnindi framkvæmdastjóra í þessum sveitarfélögum eru misjöfn og eru allt frá engu til 150-200 þús.kr. á mánuði. Hlunnindi eru skilgreind sem greiddur starfskostnaður fyrir utan beinar launagreiðslur, s.s. fastur bifreiðastyrkur, frír sími, risna og húsnæðisstyrkur. Hér að neðan má sjá mynd þar sem hver og ein súla stendur fyrir laun og hlunnindi framkvæmdastjóra í hverju sveitarfélagi fyrir sig.

Mynd 3: Laun og hlunnindi framkvæmdastjóra á mánuði í þús.kr. eftir sveitarfélögum (200-499 íbúar)





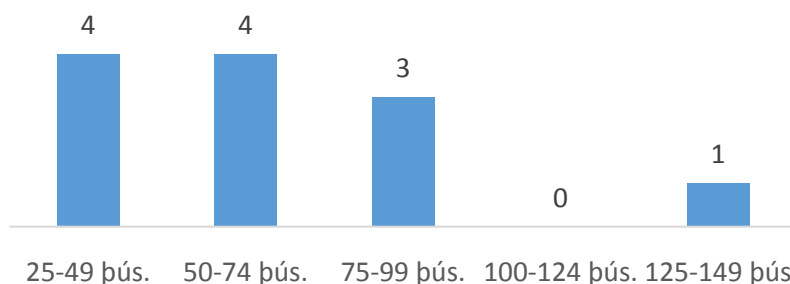
## Greiðslur til sveitarstjórnarmanna

Í tveimur sveitarfélögum í þessum stærðarflokki miðast greiðsla fyrir störf í sveitarstjórn við hvern fund, í sex sveitarfélögum er greidd bæði föst fjárhæð og þóknun fyrir hvern fund og í fjórum sveitarfélögum er greidd föst fjárhæð á mánuði.

Í átta tilvikum miðast laun sveitarstjórnarmanna við ákveðið hlutfalli af þingfararkaupi, tveimur tilvikum er um að ræða fasta fjárhæð sem fylgir breytingu á launavísitölu og í tveimur tilvikum er um annað fyrirkomulag að ræða.

Mánaðarlaun sveitarstjórnarmanna vegna starfa í sveitarstjórn er í flestum tilvikum á bilinu 25-100 þús.kr.

Mynd 4: Mánaðarlaun sveitarstjórnarmanna (200-499 íbúar)



Mánaðarlegar greiðslur til oddvita sveitarstjórnar í þessum sveitarfélögum eru í einu tilviki undir 100 þús.kr., í sjö tilvikum 100-199 þús.kr., í tveimur tilvikum 200-299 þús.kr. og í einu tilviki meira en 300 þús.kr.

## Greiðslur til nefnda

Í nær öllum tilvikum er greitt fyrir hvern fund hjá nefndum. Þóknun fyrir hvern nefndarfund eru í þremur tilvikum undir 10 þús.kr., í fjórum tilvikum 10-14 þús.kr., í tveimur tilvikum 15-19 þús.kr. og í þremur tilvikum 20-25 þús.kr. Ákvarðarnir um launagreiðslur til nefndarmanna eru með svipuðum hætti og greiðslur til sveitarstjórnarmanna, þ.e. ýmist ákveðið hlutfall af þingfararkaupi, föst fjárhæð tengd launavísitölu eða annað fyrirkomulag sem sveitarstjórnin ákveður.

## Greiðslur til nefndarformanna

Í sjö tilvikum er þóknun nefndarformanna 50% hærri annarra nefndarmanna og í fimm tilvikum eitthvað hærri.

# Sveitarfélög með 500-999 íbúa

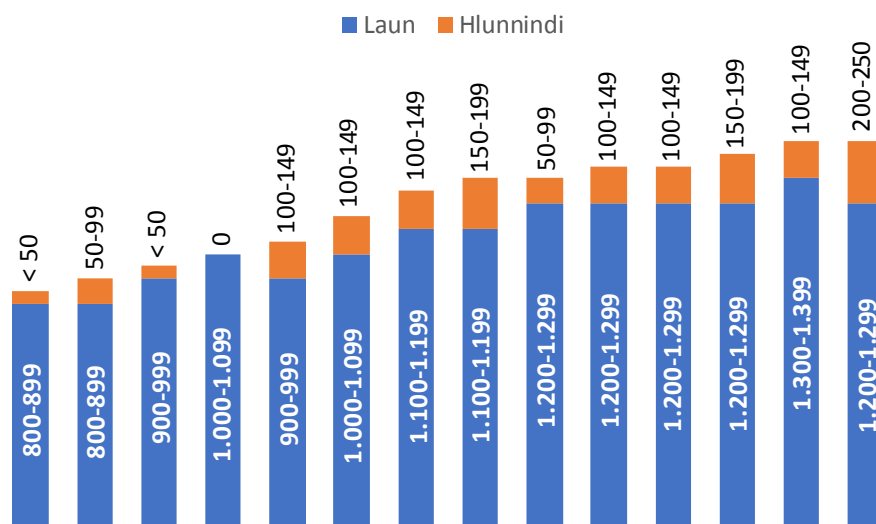
Í þessum stærðarflokki eru fjórtán sveitarfélög og bárust svör frá þeim öllum.

## Greiðslur fyrir framkvæmdastjórn

Heildarmánaðarlaun framkvæmdastjóra í þessum sveitarfélögum, laun og föst yfirvinna, eru í fjórum tilvikum 800-999 þús.kr., í fjórum tilvikum er greiðslan 1.000-1.199 þús.kr., og í sex sveitarfélögum er greiðslan á bilinu 1.200-1.399 þús.kr. á mánuði. Í einu af þessum sveitarfélögum er framkvæmdastjóri ekki með biðlaunarétt, fjórir eru með þriggja mánaða biðlaunarétt, þrír með þriggja mánaða og sex með sex mánaða biðlaunarétt.

Hlunnindi framkvæmdastjóra í þessum sveitarfélögum eru mjög misjöfn og eru allt frá engu til 200-250 þús.kr. á mánuði. Hlunnindi eru skilgreind sem greiddur starfskostnaður fyrir utan beinar launagreiðslur, s.s. fastur bifreiðastyrkur, frír sími, risna og húsnæðisstyrkur. Hér að neðan má sjá mynd þar sem hver og ein súla stendur fyrir laun og hlunnindi framkvæmdastjóra í hverju sveitarfélagi fyrir sig.

Mynd 5: Laun og hlunnindi framkvæmdastjóra á mánuði í þús.kr. eftir sveitarfélögum (500-999 íbúar)



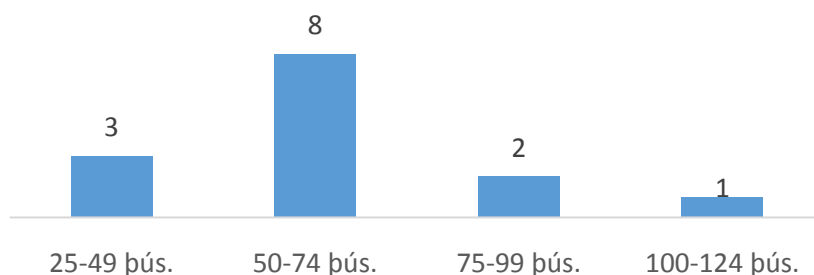
## Greiðslur til sveitarstjórnarmanna

Greitt er fyrir hvern fund í tveimur sveitarfélögum í þessum stærðarflokki, í sex sveitarfélögum er greidd bæði föst fjárhæð og þóknun fyrir hvern fund og í sex sveitarfélögum er greidd föst fjárhæð á mánuði.

Í átta tilvikum miðast laun sveitarstjórnarmanna við ákveðið hlutfall af þingfararkaupi, í tveimur tilvikum er um að ræða fasta fjárhæð sem fylgir breytingu á launavísitölu og í fjórum tilvikum er um annað fyrirkomulag að ræða.

Mánaðarlaun sveitarstjórnarmanna vegna starfa í sveitarstjórn er í flestum tilvikum á bilinu 25-100 þús.kr.

Mynd 6: Mánaðarlaun sveitarstjórnarmanna (500-999 íbúar)



Mánaðarlegar greiðslur til oddvita sveitarstjórnar í þessum sveitarfélögum eru í fjórum tilvikum undir 100 þús.kr., í sex tilvikum 100-199 þús.kr., í einu tilviki 200-299 þús.kr. og í þremur tilvikum meira en 300 þús.kr.

## Greiðslur til nefnda

Í þessum stærðarflokki er í flestum tilvikum greitt fyrir hvern nefndarfund. Í einu af þessum sveitarfélögum er þóknun undir 10 þús.kr., í fjórum tilvikum 10-14 þús.kr., í sex tilvikum 15-19 þús.kr. og í tveimur tilvikum 20-25 þús.kr. Ákvarðarnir um laun nefndarmanna eru með svipuðum hætti og greiðslur til sveitarstjórnarmanna, þ.e. ýmist ákveðið hlutfall af þingfararkaupi, föst fjárhæð tengd launavísitölu eða annað fyrirkomulag sem sveitarstjórnin ákveður.

## Greiðslur til nefndarformanna

Í átta tilvikum er þóknun nefndarformanna 50% hærri en annarra nefndarmanna, í fimm tilvikum eitthvað hærri og í einu tilviki jafnhá þóknun annarra nefndarmanna.

# Sveitarfélög með 1.000-1.999 íbúa

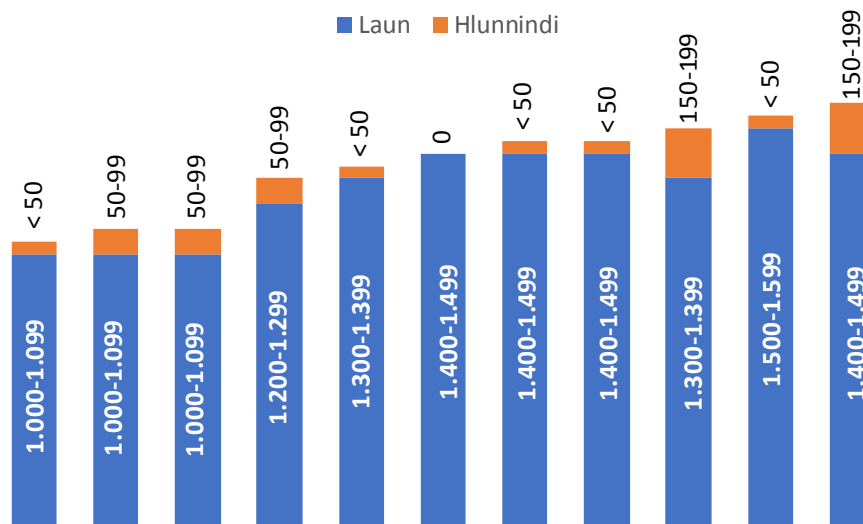
Alls eru sveitarfélög í þessum stærðarflokki tólf talsins og bárust svör frá öllum nema einu.

## Greiðslur fyrir framkvæmdastjórn

Heildarmánaðarlaun framkvæmdastjóra í þessum sveitarfélögum, laun og föst yfirvinna, eru misjöfn, fjórir eru með 1.000-1.299 þús.kr., sex með 1.300-1.499 þús.kr. og einn með 1.500-1.599 þús.kr. á mánuði. Sex framkvæmdastjórar eru með sex mánaða biðlaunarétt, tveir með þriggja mánaða og einn með tveggja mánaða biðlaunarétt. Tveir eru með engan biðlaunarétt.

Hlunnindi framkvæmdastjóra í þessum sveitarfélögum eru einnig misjöfn eða frá minna en 50 þús.kr. upp í 150-199 þús.kr. á mánuði. Hlunnindi eru skilgreind sem greiddur starfskostnaður fyrir utan beinar launagreiðslur, s.s. fastur bifreiðastyrkurfrír sími, risna og húsnæðisstyrkur. Hér að neðan má sjá mynd þar sem hver og ein súla stendur fyrir laun og hlunnindi framkvæmdastjóra í hverju sveitarfélagi fyrir sig.

Mynd 7: Laun og hlunnindi framkvæmdastjóra á mánuði í þús.kr. eftir sveitarfélögum (1.000-1.999 íbúar)



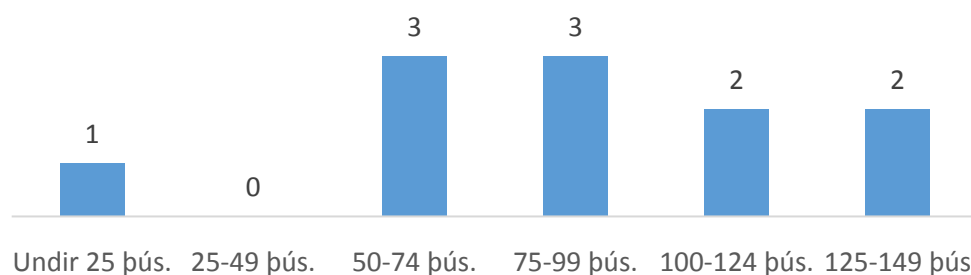
## Greiðslur til sveitarstjórnarmanna

Í einu af þessum sveitarfélögum er greitt fyrir hvern fund í sveitarstjórn, í átta sveitarfélögum er greidd bæði föst fjárhæð mánaðarlega og þóknun fyrir hvern fund og í tveimur sveitarfélögum er greidd föst fjárhæð.

Aðeins tvö sveitarfélög í þessum stærðarflokki ákvarða launagreiðslur sveitarstjórnarmanna út frá ákveðnu hlutfalli af þingfararkaupi, í fimm tilvikum er um að ræða fasta fjárhæð sem fylgir breytingu á launavísitölu og í fjórum tilvikum er ákvörðunin með öðrum hætti.

Mánaðarlaun sveitarstjórnarmanna vegna starfa í sveitarstjórn er í flestum tilvikum á bilinu 50-150 þús.kr.

Mynd 8: Mánaðarlaun sveitarstjórnarmanna (1.000-1.999 íbúar)



Mánaðarlegar greiðslur til oddvita sveitarstjórnar í þessum sveitarfélögum eru í einu tilviki undir 100 þús.kr., í fjórum tilvikum 100-199 þús.kr., í fjórum tilvikum 200-299 þús.kr. og í tveimur tilvikum meira en 300 þús.kr.

## Greiðslur til nefnda

Í flestum tilvikum er greitt fyrir hvern nefndarfund. Í einu af þessum sveitarfélögum er þóknun vegna nefndarsetu undir 10 þús.kr., í fjórum tilvikum á bilinu 10-14 þús.kr., í fjórum tilvikum 15-19 þús.kr. og í einu tilviki 20-25 þús.kr. á hvern fund. Ákvarðarnir um launagreiðslur til nefndarmanna eru með svipuðum hætti og greiðslur til sveitarstjórnarmanna, þ.e. ýmist ákveðið hlutfall af þingfararkaupi, föst fjárhæð tengd launavísitölu eða annað fyrirkomulag sem sveitarstjórnin ákveður.

## Greiðslur til nefndarformanna

Í fimm tilvikum er þóknun nefndarformanna 50% hærri en annarra nefndarmanna og í sex tilvikum eitthvað hærri.

# Sveitarfélög með 2.000-4.999 íbúa

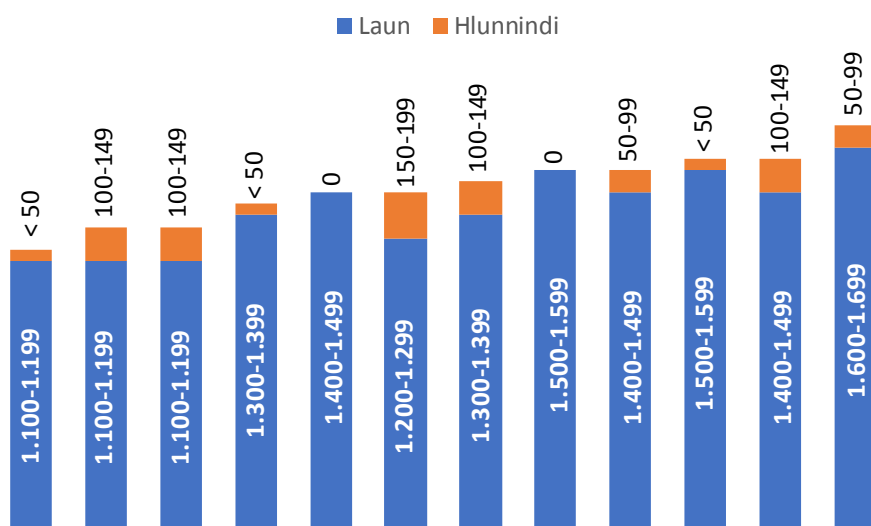
Alls eru þrettán sveitarfélög í þessum stærðarflokki og bárust svör frá öllum, eitt sveitafélag svaraði ekki til um heildarlaun framkvæmdastjóra.

## Greiðslur fyrir framkvæmdastjórn

Heildarmánaðarlaun framkvæmdastjóra í þessum sveitarfélögum, laun og föst yfirvinna, eru misjöfn, fjórir eru með 1.100-1.299 þús.kr., fimm eru með 1.300-1.499 þús.kr. og þrír með 1.500-1.699 þús.kr. á mánuði í laun. Sjö af þessum framkvæmdastjórum eru með sex mánaða biðlaunarétt. Einn er með fimm mánuði og tveir með þrjá mánuði. Tveir eru með engan biðlaunarétt

Þegar hlunnindi framkvæmdastjóra í þessum sveitarfélögum eru tekin með þá jafnast greiðslurnar út og eru nokkuð svipaðar milli sveitarfélaga eins og sjá má á mynd 9. Hlunnindi eru skilgreind sem greiddur starfskostnaður fyrir utan beinar launagreiðslur, s.s. fastur bifreiðastyrkur, frír sími, risna og húsnæðisstyrkur. Hér að neðan má sjá mynd þar sem hver og ein súla stendur fyrir laun og hlunnindi framkvæmdastjóra í hverju sveitarfélagi fyrir sig.

Mynd 9: Laun og hlunnindi framkvæmdastjóra á mánuði í þús.kr. eftir sveitarfélögum (2.000 -4.999 íbúar)



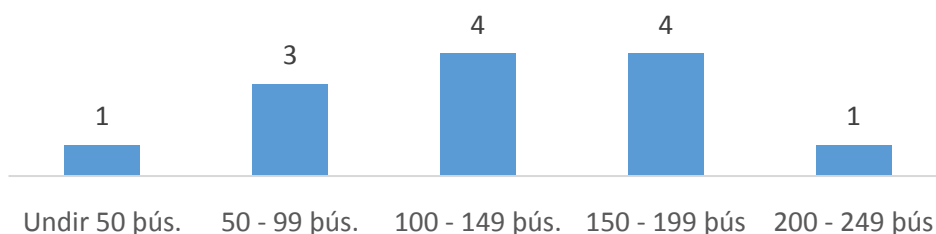
## Greiðslur til sveitarstjórnarmanna

Greiðslum til sveitarstjórnarmanna í þessum sveitarfélögum fyrir störf í sveitarstjórn er þannig háttað að greidd er föst fjárhæð mánaðarlega í sex sveitarfélögum og í sjö sveitarfélögum er greidd bæði föst fjárhæð og þóknun fyrir hvern fund.

Ákvarðanir um launagreiðslur sveitarstjórnarmanna eru í fimm tilvikum teknar út frá ákveðnu hlutfalli af þingfararkaupi, í fjórum tilvikum er um að ræða fasta fjárhæð sem fylgir breytingu á launavísitölu og í fjórum tilvikum er ákvörðunin með öðrum hætti.

Mánaðarlaun sveitarstjórnarmanna vegna starfa í sveitarstjórn er í flestum tilvikum á bilinu 50-200 þús.kr.

Mynd 10: Mánaðarlaun sveitarstjórnarmanna (2.000-4.999 íbúar)



Mánaðarlegar greiðslur til oddvita sveitarstjórnar í þessum sveitarfélögum eru í tveimur tilvikum 100-199 þús.kr., í níu tilvikum 200-299 þús.kr. og í tveimur tilvikum meira en 300 þús.kr.

## Greiðslur til nefnda

Í þessum stærðarflokki er í flestum tilvikum, 11 af 13, greitt fyrir hvern nefndarfund. Í einu af þessum sveitarfélögum þóknun undir 10 þús. kr. fyrir hvern fund, í fjórum tilvikum 10-19 þús.kr., í fimm tilvikum 20-29 þús.kr. og í einu tilviki yfir 30 þús.kr. Ákvarðanir um þóknun nefndarmanna eru með svipuðum hætti og greiðslur til sveitarstjórnarmanna, þ.e. ýmist ákveðið hlutfall af þingfararkaupi, föst fjárhæð tengd launavísitölu eða annað fyrirkomulag sem sveitarstjórnin ákveður.

## Greiðslur til nefndarformanna

Í sex tilvikum er þóknun nefndarformanna 50% hærri en annarra nefndarmanna og í sjö tilvikum eitthvað hærri.

# Sveitarfélög með fleiri en 5.000 íbúa

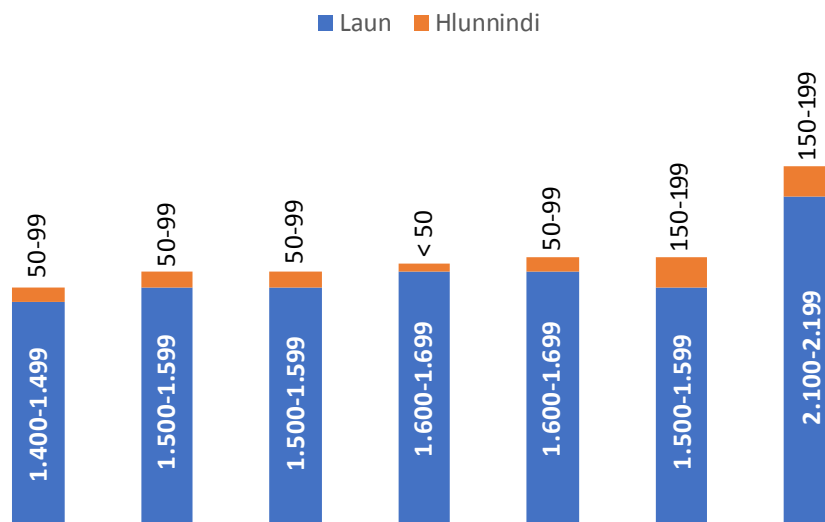
Í þessum stærðarflokki eru níu sveitarfélög og bárust svör frá sjö þeirra.

## Greiðslur fyrir framkvæmdastjórn

Heildarmánaðarlaun framkvæmdastjóra í þessum sveitarfélögum, laun og föst yfirvinna, eru í fjórum tilvikum 1.400-1.599 þús.kr., í tveimur tilvikum 1.600-1.699 þús.kr. og í einu tilfalli 2.100-2.199 þús.kr. á mánuði. Í þremur þessarar sveitarfélaga er framkvæmdastjóri með sex mánaða biðlaunarétt. Í einu er biðlaunarétturinn fjórir mánuðir, í tveimur er hann þrjú mánuðir og einn mánuður í einu sveitarfélagi.

Hlunnindi framkvæmdastjóra í þessum sveitarfélögum eru misjöfn eða frá 50-99 þús.kr. upp í 150-199 þús.kr. á mánuði. Hlunnindi eru skilgreind sem greiddur starfskostnaður fyrir utan beinar launagreiðslur, s.s. fastur bifreiðastyrkur, frír sími, risna og húsnæðisstyrkur. Hér að neðan má sjá mynd þar sem hver og ein súla stendur fyrir laun og hlunnindi framkvæmdastjóra í hverju sveitarfélagi fyrir sig.

Mynd 11: Laun og hlunnindi framkvæmdastjóra á mánuði í þús.kr. eftir sveitarfélögum (Fleiri en 5.000 íbúar)





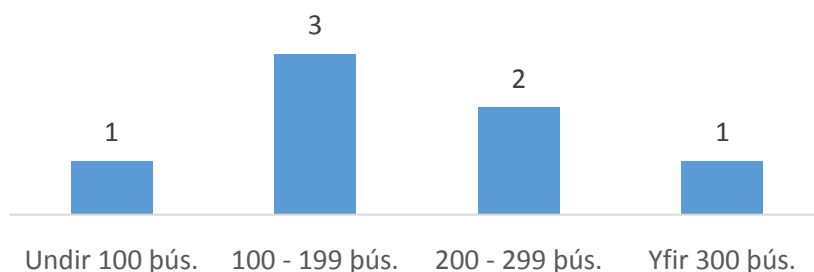
## Greiðslur til sveitarstjórnarmanna

Greidd er föst fjárhæð mánaðarlega hjá öllum þessum sveitarfélögum og í einu tilviki er einnig greidd þóknun fyrir hvern fund.

Í tveimur tilvikum í þessum stærðarflokki miðast laun sveitarstjórnarmanna við ákveðið hlutfall af þingfararkaupi, í fjórum tilvikum er um að ræða fasta fjárhæð sem fylgir breytingu á launavísitölu og í einu tilviki er um annað fyrirkomulag að ræða.

Mánaðarlaun sveitarstjórnarmanna vegna starfa í sveitarstjórn er í flestum tilvikum á bilinu 100-300 þús.kr.

Mynd 12: Mánaðarlaun sveitarstjórnarmanna (Fleiri en 5.000 íbúar)



Mánaðarlegar greiðslur til oddvita sveitarstjórnar í þessum sveitarfélögum eru í einu tilviki 200-299 þús.kr., í þremur tilvikum 300-399 þús.kr., í tveimur tilvikum 400-499 þús.kr. og einu tilviki meira en 400 þús.kr.

## Greiðslur til nefnda

Í þremur sveitarfélögum er greidd þóknun fyrir hvern fund hjá nefndum, í þremur er greitt bæði fyrir hvern fund og föst fjárhæð á mánuði og í einu tilviki er einungis greidd föst fjárhæð mánaðarlega. Greiðslur fyrir hvern nefndarfund eru í einu tilviki 10-19 þús.kr., í tveimur tilvikum 20-29 þús.kr., í tveimur tilvikum 40-49 þús.kr. og í tveimur tilvikum yfir 50 þús.kr. Ákvarðarnir um launagreiðslur til nefndarmanna eru með svipuðum hætti og greiðslur til sveitarstjórnarmanna, þ.e. ýmist ákveðið hlutfall af þingfararkaupi, föst fjárhæð tengd launavísitölu eða annað fyrirkomulag sem sveitarstjórnin ákveður.

## Greiðslur til nefndarformanna

Í einu tilviki er þóknun nefndarformanna 50% hærri annarra nefndarmanna og í sex tilvikum eitthvað hærri.