



Könnun á kjörum
sveitarstjórnarfólks og
framkvæmdastjóra sveitarfélaga
2022

2022/01

Könnun á kjörum sveitarstjórnarfólks og framkvæmdastjóra sveitarfélaga 2022

© Samband íslenskra sveitarfélaga 2022/x

Hag- og upplýsingasvið

Borgartúni 30

Pósthólf 8100 – 128 Reykjavík

Ábyrgðarmenn: Jóhannes Á. Jóhannesson, Sigurður Á. Snævarr og Valgerður Freyja Ágústsdóttir

Ljósmynd á forsíðu: Aldeyjarfoss

Inngangur

Hag- og upplýsingasvið Sambands íslenskra sveitarfélaga birtir hér í ellefta sinn skýrslu um kaup og kjör kjörinna fulltrúa og þeirra sem starfa í nefndum á vegum sveitarfélaga. Einnig fjallar skýrslan um kaup og kjör framkvæmdastjóra sveitarfélaga sem jafnan eru nefndir sveitarstjórar eða bæjarstjórar. Um er að ræða launagreiðslur á árinu 2021. Þessar kannanir hafa verið gerðar með tveggja ára millibili frá árinu 2002. Markmið þeirra er að afla upplýsinga um kaup og kjör kjörinna fulltrúa á Íslandi. Þessar upplýsingar eiga að vera til aðstoðar fyrir sveitarstjórnir við ákvörðun á kjörum sveitarstjórnarfulltrúa, sveitarstjóra og þeirra sem starfa í nefndum á vegum sveitarfélaganna.

Í mars 2022 var tölvupóstur sendur til allra sveitarfélaga á landinu með rafrænum spurningalista þar sem óskað var eftir ákveðnum upplýsingum. Beiðnin var síðan ítrekuð nokkrum sinnum með tölvupósti.

Alls bárust svör frá 56 sveitarfélögum af 69 og er svarhlutfall því rúmlega 80%. Þess má geta að sum sveitarfélög svöruðu ekki öllum spurningunum.

Fremst í skýrslunni er að finna stutta samantekt með svörum allra sveitarfélaga vegna ákveðinna þátta könnunarinnar. Einnig er að finna niðurstöður könnunar eftir stærð sveitarfélaga. Í fylgiskjali er birtur spurningalistinn sem lagður var fyrir.

Efnisyfirlit

Inngangur	2
Samantekt	5
Sveitarfélög með færri en 200 íbúa.....	9
Sveitarfélög með 200-499 íbúa	11
Sveitarfélög með 500-999 íbúa	13
Sveitarfélög með 1.000-1.999 íbúa	15
Sveitarfélög með 2.000-4.999 íbúa	17
Sveitarfélög með 5.000-15.000 íbúa.....	19
Sveitarfélög með fleiri en 15.000 íbúa.....	21
Fylgiskjal 1. Spurningalistinn	23

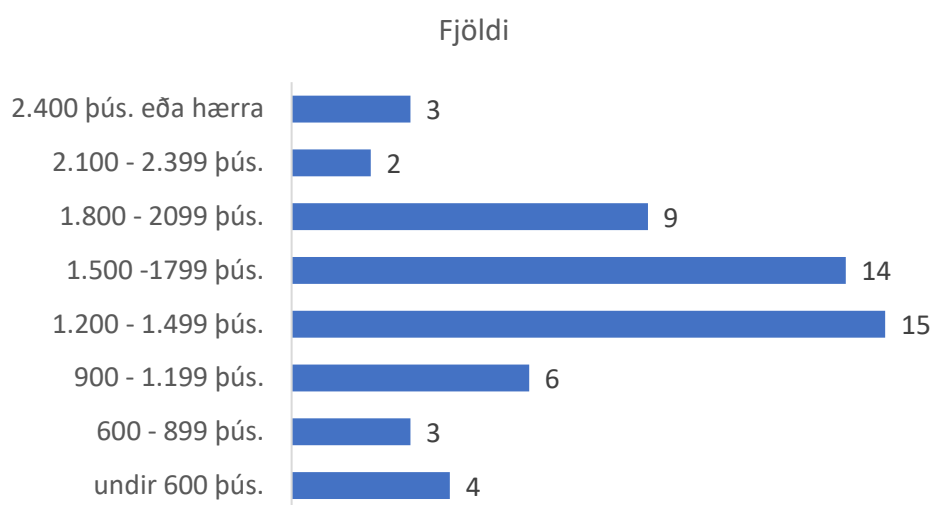
Myndayfirlit

Mynd 1: Laun framkvæmdastjóra á mánuði.....	5
Mynd 2: Starfstengdar greiðslur framkvæmdastjóra á mánuði.....	6
Mynd 3: Biðlaunatími framkvæmdastjóra.....	6
Mynd 4: Mánaðarlaun kjörinna fulltrúa	7
Mynd 5: Endurgreiddur kostnaður kjörinna fulltrúa	7
Mynd 6: Laun og hlunnindi framkvæmdastjóra á mánuði í þús.kr. eftir sveitarfélögum (<200 íbúar).....	9
Mynd 7: Mánaðarlaun kjörinna fulltrúa(<200 íbúar)	10
Mynd 8: Laun og hlunnindi framkvæmdastjóra á mánuði í þús.kr. eftir sveitarfélögum (200-499 íbúar)	11
Mynd 9: Mánaðarlaun kjörinna fulltrúa (200-499 íbúar).....	12
Mynd 10: Laun og hlunnindi framkvæmdastjóra á mánuði í þús.kr. eftir sveitarfélögum (500-999 íbúar)	13
Mynd 11: Mánaðarlaun kjörinna fulltrúa (500-999 íbúar).....	14
Mynd 12: Laun og hlunnindi framkvæmdastjóra á mánuði í þús.kr. eftir sveitarfélögum (1.000-1.999 íbúar).....	15
Mynd 13: Mánaðarlaun kjörinna fulltrúa (1.000-1.999 íbúar)	16
Mynd 14: Laun og hlunnindi framkvæmdastjóra á mánuði í þús.kr. eftir sveitarfélögum (2.000 -4.999 íbúar)	17
Mynd 15: Mánaðarlaun kjörinna fulltrúa (2.000-4.999 íbúar).....	18
Mynd 16: Laun og hlunnindi framkvæmdastjóra á mánuði í þús.kr. eftir sveitarfélögum (5.000-15.000 íbúar).....	19
Mynd 17: Mánaðarlaun kjörinna fulltrúa (5.000-15.000 íbúar).....	20
Mynd 18: Laun og hlunnindi framkvæmdastjóra á mánuði í þús.kr. eftir sveitarfélögum (Fleiri en 15.000 íbúar).....	21
Mynd 19: Mánaðarlaun kjörinna fulltrúa (Fleiri en 15.000 íbúar).....	22

Samantekt

Árið 2021 voru laun framkvæmdastjóra þeirra 56 sveitarfélaga sem svöruðu könnuninni frá undir 600 þús. kr. og upp í 2.700 þús. kr. á mánuði fyrir utan starfstengdar greiðslur. Á mynd 1 má sjá hvernig laun þeirra dreifast eftir tekjubílum.

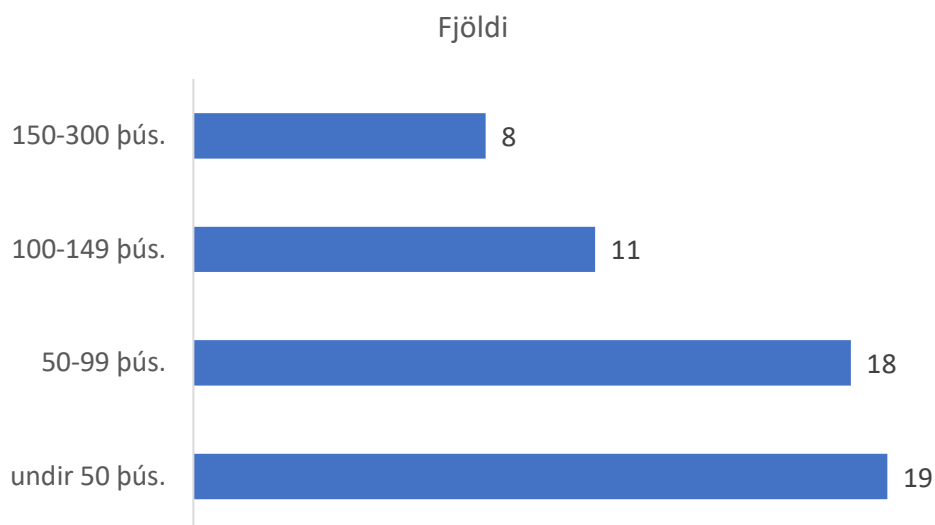
Mynd 1: Laun framkvæmdastjóra á mánuði



Líkt og sjá má á myndinni hér að ofan er algengast að laun framkvæmdastjóra séu á bilinu 1.200– 1.799 þús. kr. á mánuði.

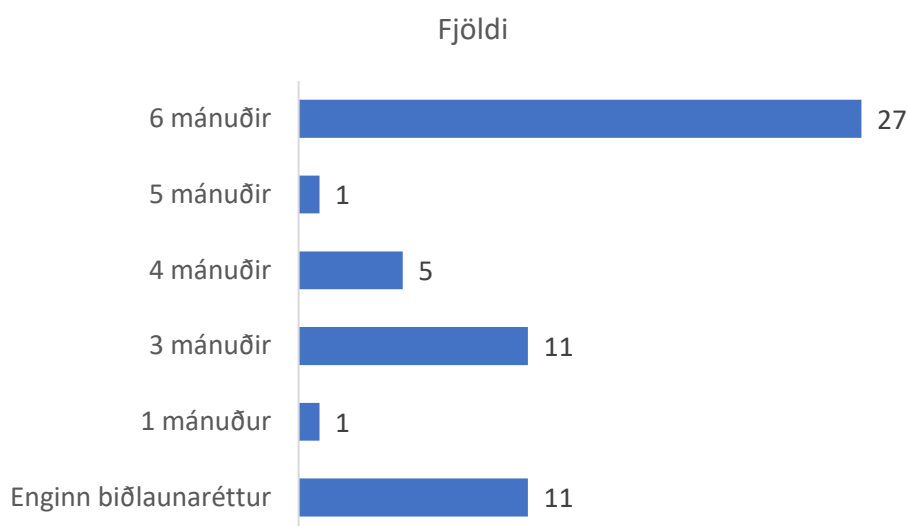
Starfstengdar greiðslur framkvæmdastjóra á mánuði eru mjög misjafnar eða frá undir 50 þús. kr. og upp í 300 þús. kr. eða hærri. Til starfstengdra greiðslna teljast m.a. fastur bifreiðastyrkur, afnot af bíll, afnot af síma og húsnæðiskostnaður, eða allar greiðslur fyrir utan beinar launagreiðslur. Á mynd 2 má sjá að algengast er að starfstengdar greiðslur framkvæmdastjóra séu undir 100 þús. kr.

Mynd 2: Starfstengdar greiðslur framkvæmdastjóra á mánuði



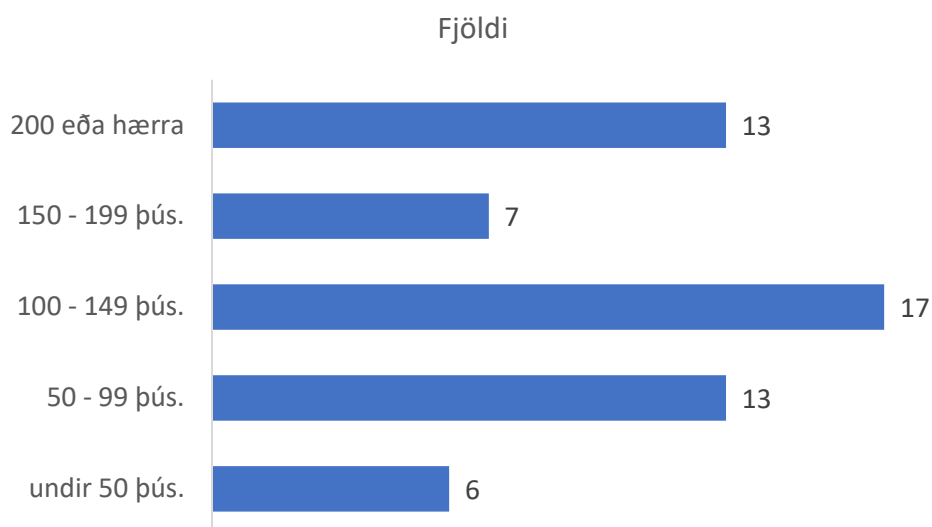
Réttur framkvæmdastjóra til biðlauna við starfslok er mismikill, eða allt frá engum og upp í rétt til sex mánaða biðlauna. Eins og mynd 3 sýnir er algengast að framkvæmdastjórar eigi rétt á 6 mánaða biðlaunum.

Mynd 3: Biðlaunatími framkvæmdastjóra



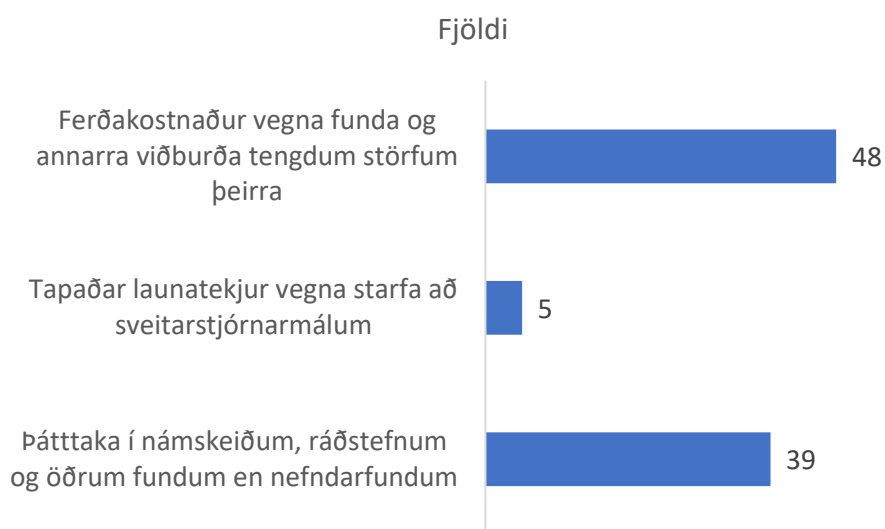
Á mynd 4 má sjá dreifingu mánaðarlauna kjörinna fulltrúa fyrir setu í sveitarstjórn. Algengast er að laun sveitarstjórnarfulltrúa séu á bilinu 100 – 149 þús. kr. á mánuði.

Mynd 4: Mánaðarlaun kjörinna fulltrúa



Spurt var um endurgreiðslu ýmiss kostnaðar kjörinna fulltrúa, s.s. ferðakostnað vegna ýmissa viðburða, tapaðra launatekna eða kostnað vegna þátttöku í námskeiðum, ráðstefnum o.þ.h. Eins og mynd 5 sýnir þá endurgreiða langflest sveitarfélög ferðakostnað vegna starfstengdra funda eða 86% þeirra sem svara. Um 70% þeirra endurgreiða kostnað vegna þátttöku í starfstengdum námskeiðum, ráðstefnum og fundum.

Mynd 5: Endurgreiddur kostnaður kjörinna fulltrúa



Sveitarfélög með færri en 200 íbúa

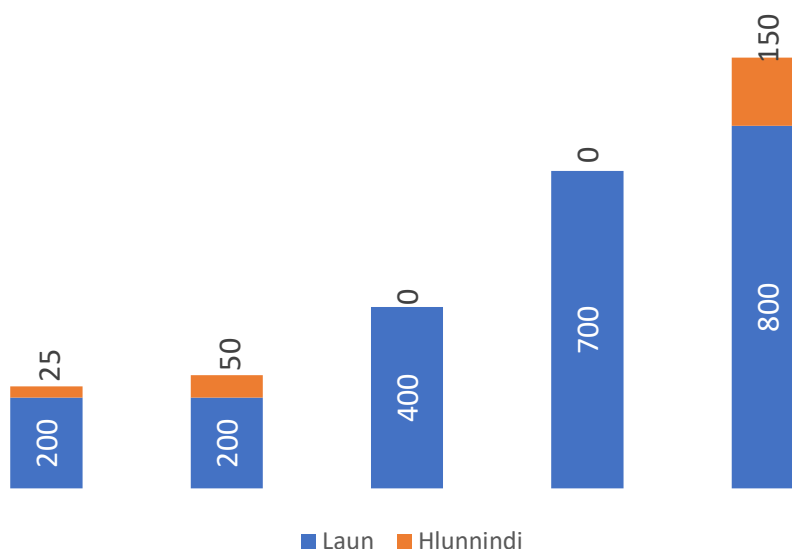
Sveitarfélög með færri en 200 íbúa eru níu talsins og bárust svör frá fimm þeirra. Niðurstaðan gefur því mögulega ekki alveg rétta mynd af þessum hóp.

Greiðslur til framkvæmdastjóra

Mánaðarlaun framkvæmdastjóra þessara sveitarfélaga eru frá því að vera 200 þús. kr. og upp í 800 þús. kr. á mánuði. Skiptast þau þannig að laun tveggja framkvæmdastjóra í þessum sveitarfélögum eru um 200 þús.kr. á mánuði, tveir þeirra er með um 400 - 700 þús.kr. og einn með um 800 þús.kr. Framkvæmdastjórar þessara sveitarfélaga eiga það sammerkt að njóta ekki biðlaunaréttar.

Hlunnindi framkvæmdastjóra þessara sveitarfélaga eru misjöfn, allt frá undir 25 þús.kr til 150 þús.kr. á mánuði. Hlunnindi eru skilgreind sem greiddur starfskostnaður, s.s. fastur bifreiðastyrkur, frír sími, risna og húsnæðisstyrkur. Hér að neðan má sjá mynd þar sem hver og ein súla stendur fyrir laun og hlunnindi framkvæmdastjóra í hverju þessara fimm sveitarfélaga fyrir sig.

Mynd 6: Laun og hlunnindi framkvæmdastjóra á mánuði í þús.kr. eftir sveitarfélögum (<200 íbúar)



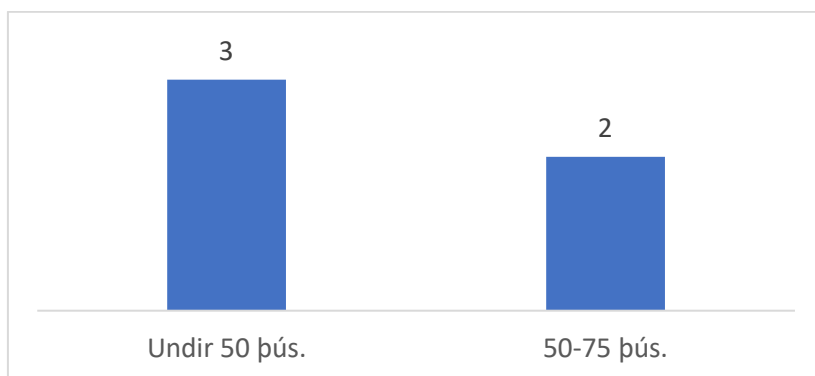
Greiðslur til kjörinna fulltrúa

Greiðslum til kjörinna fulltrúa í þessum sveitarfélögum fyrir störf í sveitarstjórn er þannig háttað að greitt er fyrir hvern fund. Miðast greiðslurnar í þremur tilvikum við ákveðið hlutfall

af þingfararkaupi. Í einu tilviki er um að ræða fasta fjárhæð sem fylgir breytingu á launavísitölu og í einu tilviki eru greiðslur ákveðnar með öðrum hætti.

Greiðslur til kjörinna fulltrúa vegna starfa í sveitarstjórn eru á bilinu frá 25 þús.kr. til 75 þús.kr. að meðaltali á mánuði.

Mynd 7: Mánaðarlaun kjörinna fulltrúa (<200 íbúar)



Kjörnir fulltrúar fá í öllum tilvikum endurgreiddan ferðakostnað vegna funda og annarra viðburða í tengslum við störf þess. Í tveimur tilvikum fær það einnig endurgreiddan kostnað vegna þátttöku í námskeiðum og á ráðstefnum.

Þóknun fyrir setu í nefndum

Í öllum tilvikum er greitt fyrir hvern fund hjá nefndum. Þóknun fyrir hvern nefndarfund er í flestum tilvikum á bilinu 9 þús.kr. til 30 þús.kr. Ákvarðanir um þóknunir til nefndarmanna eru með svipuðum hætti og um greiðslur til kjörinna fulltrúa, þ.e. ýmist ákveðið hlutfall af þingfararkaupi, föst fjárhæð tengd launavísitölu eða annað fyrirkomulag sem sveitarstjórnin ákveður.

Greiðslur til nefndarformanna

Í fjórum tilvikum er þóknun nefndarformanna 50% hærri en annarra nefndarmanna og í einu tilviki jafnhá þóknun annarra nefndarmanna.

Sveitarfélög með 200-499 íbúa

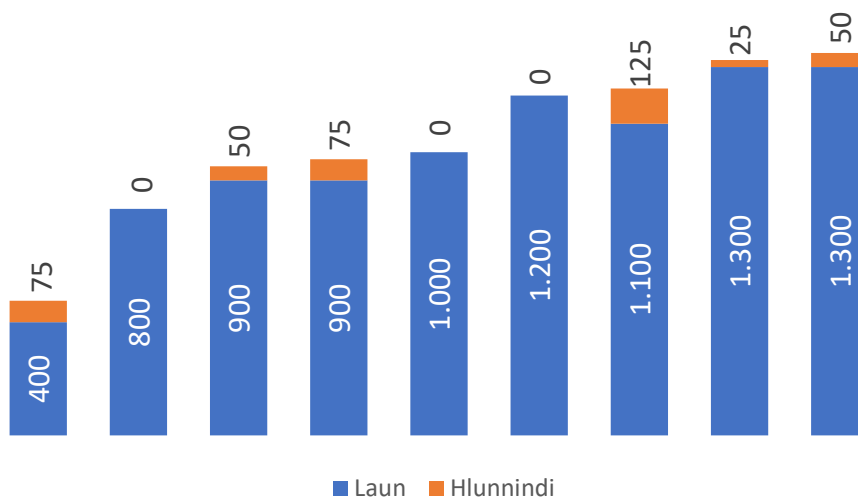
Alls eru tólf sveitarfélög með 200-499 íbúa og bárust svör frá níu þeirra.

Greiðslur til framkvæmdastjóra

Mánaðarlaun framkvæmdastjóra í þessum sveitarfélögum, laun og föst yfirvinna, eru á bilinu frá 400 þús. kr. og upp í 1.300 þús. kr. á mánuði. Þau skiptast þannig eftir sveitarfélögum að í einu tilviki eru mánaðarlaunin um 400 þús.kr, í sex tilvikum 800-1.200 þús.kr. og í tveimur tilvikum eru launagreiðslur um 1.300 þús.kr. Tveir framkvæmdarstjórar eru með biðlaunarétt til sex mánaða, tveir til fjögurra mánaða og fjórir til þriggja mánaða. Einn framkvæmdastjóri er með einn mánuð í biðlaunarétt.

Hlunnindi framkvæmdastjóra í þessum sveitarfélögum eru misjöfn og eru allt frá undir 25 þús.kr. til 125 þús.kr. á mánuði. Hlunnindi eru skilgreind sem greiddur starfskostnaður fyrir utan beinar launagreiðslur, s.s. fastur bifreiðastyrkur, frír sími, risna og húsnæðisstyrkur. Hér að neðan má sjá mynd þar sem hver og ein súla stendur fyrir laun og hlunnindi framkvæmdastjóra í hverju sveitarfélagi fyrir sig.

Mynd 8: Laun og hlunnindi framkvæmdastjóra á mánuði í þús.kr. eftir sveitarfélögum (200-499 íbúar)



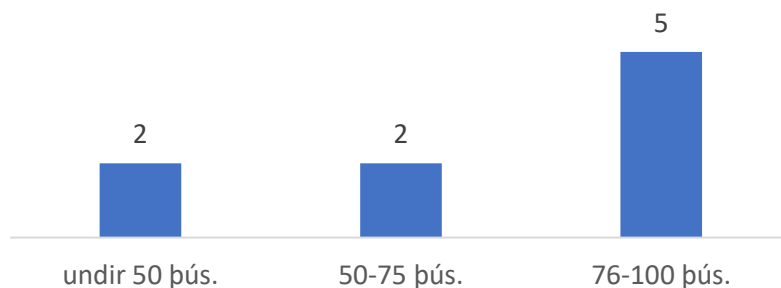
Greiðslur til kjörinna fulltrúa

Í einu sveitarfélagi í þessum stærðarflokki miðast greiðsla fyrir störf í sveitarstjórn við hvern fund, í sex sveitarfélögum er greidd bæði föst fjárhæð og þóknun fyrir hvern fund og í tveimur sveitarfélögum er greidd föst fjárhæð á mánuði.

Í sjö tilvikum miðast laun kjörinna fulltrúa við ákveðið hlutfalli af þingfararkaupi, í einu tilviki er um að ræða fasta fjárhæð sem fylgir breytingu á launavísitölu og í einu tilviki er um annað fyrirkomulag að ræða.

Mánaðarlaun kjörinna fulltrúa vegna starfa í sveitarstjórn eru á bilinu 25 til 100 þús.kr.

Mynd 9: Mánaðarlaun kjörinna fulltrúa (200-499 íbúar)



Í langflestum tilvikum fá kjörnir fulltrúar endurgreiddan ferðakostnað vegna funda og annarra viðburða í tengslum við störf sín og í flestum tilvikum fá þeir endurgreiddan útlagðan kostnað vegna þátttöku í námskeiðum og ráðstefnum. Í einu tilviki er endurgreiddur kostnaður vegna tapaðra launatekna vegna starfa að sveitarstjórnarmálum.

Þóknun fyrir setu í nefndum

Í flestum tilvikum er greitt fyrir hvern fund hjá nefndum. Þóknun fyrir hvern nefndarfund er í fjórum tilvikum 11-15 þús.kr., í tveimur tilvikum 16-25 þús.kr. og í tveimur tilvikum 26-27 þús.kr. Ákvarðanir um þóknunir til nefndarmanna eru með svipuðum hætti og um greiðslur til kjörinna fulltrúa, þ.e. ýmist ákveðið hlutfall af þingfararkaupi, föst fjárhæð tengd launavísitölu eða annað fyrirkomulag sem sveitarstjórnin ákveður.

Greiðslur til nefndarformanna

Í sex tilvikum er þóknun nefndarformanna 50% hærri en annarra nefndarmanna, í tveimur tilvikum eitthvað hærri og í einu tilviki jafnhá þóknun annarra nefndarmanna.

Sveitarfélög með 500-999 íbúa

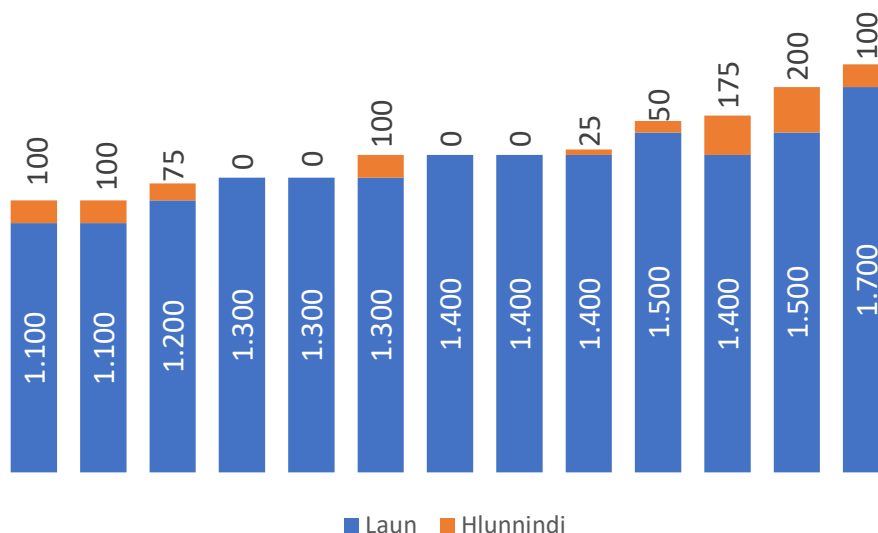
Í þessum stærðarflokki eru fimmtán sveitarfélög og bárust svör frá þrettán þeirra.

Greiðslur til framkvæmdastjóra

Mánaðarlaun framkvæmdastjóra í þessum sveitarfélögum, laun og föst yfirvinna, eru á bilinu 1.100–1.700 þús. kr. Ef litið er til skiptingar eftir sveitarfélögum má sjá að í sex tilvikum eru laun framkvæmdastjóra 1.100-1.300 þús.kr., í sex tilvikum er greiðslan 1.400-1.500 þús.kr., og í einu tilviki er greiðslan 1.700 þús.kr. á mánuði. Í þremur af þessum sveitarfélögum er framkvæmdastjóri ekki með biðlaunarétt, fjórir eru með þriggja mánaða biðlaunarétt, einn með fjóra mánaða, einn með fimm mánaða og fjórir með rétt til sex mánaða biðlauna.

Hlunnindi framkvæmdastjóra í þessum sveitarfélögum eru mjög misjöfn, allt frá undir 25 þús.kr til 200 þús.kr. á mánuði. Hlunnindi eru skilgreind sem greiddur starfskostnaður fyrir utan beinar launagreiðslur, s.s. fastur bifreiðastyrkur, frír sími, risna og húsnæðisstyrkur. Hér að neðan má sjá mynd þar sem hver og ein súla stendur fyrir laun og hlunnindi framkvæmdastjóra í hverju sveitarfélagi fyrir sig.

Mynd 10: Laun og hlunnindi framkvæmdastjóra á mánuði í þús.kr. eftir sveitarfélögum (500-999 íbúar)



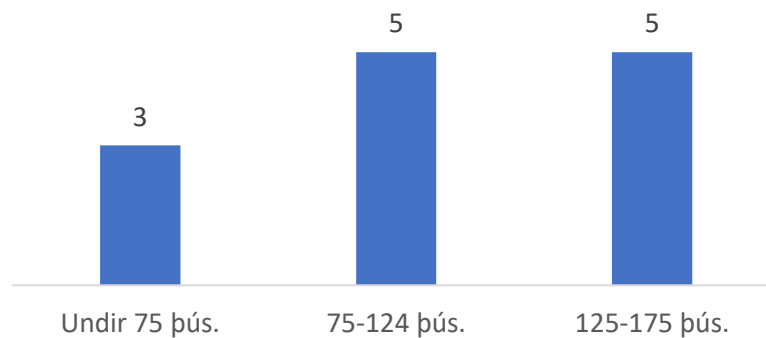
Greiðslur til kjörinna fulltrúa

Greitt er fyrir hvern fund í fjórum sveitarfélögum, í sex sveitarfélögum er greidd bæði föst fjárhæð og þóknun fyrir hvern fund og í þremur sveitarfélögum er greidd föst fjárhæð á mánuði.

Í tíu tilvikum miðast laun kjörinna fulltrúa við ákveðið hlutfall af þingfararkaupi, í tveimur tilvikum er um að ræða fasta fjárhæð sem fylgir breytingu á launavísitölu og í einu tilviki er um annað fyrirkomulag að ræða.

Mánaðarlaun kjörinna fulltrúa vegna starfa í sveitarstjórn eru á bilinu 50-175 þús.kr.

Mynd 11: Mánaðarlaun kjörinna fulltrúa (500-999 íbúar)



Kjörnir fulltrúar fá í langflestum tilvikum endurgreiddan ferðakostnað vegna funda og annarra viðburða í tengslum við störf þess. Í tíu tilvikum fær það einnig endurgreiddan útlagðan kostnað vegna þátttöku í námskeiðum og ráðstefnum.

Þóknun fyrir setu í nefndum

Algengast er meðal sveitarfélaga í þessum stærðarflokki að greitt sé fyrir hvern nefndarfund. Í fimm tilvikum er greitt 10-20 þús.kr. og í fjórum tilvikum 21-30 þús.kr. Í einu sveitarfélagi er greidd föst fjárhæð á mánuði, óháð fjölda funda og í öðru greitt bæði föst upphæð og fyrir hvern fund. Ákvarðanir um þóknunir eru með svipuðum hætti og um greiðslur til kjörinna fulltrúa, þ.e. ýmist ákveðið hlutfall af þingfararkaupi, föst fjárhæð tengd launavísitölu eða annað fyrirkomulag sem sveitarstjórnin ákveður.

Greiðslur til nefndarformanna

Í tíu tilvikum er þóknun nefndarformanna 50% hærri en annarra nefndarmanna og þremur tilvikum eitthvað hærri.

Sveitarfélög með 1.000-1.999 íbúa

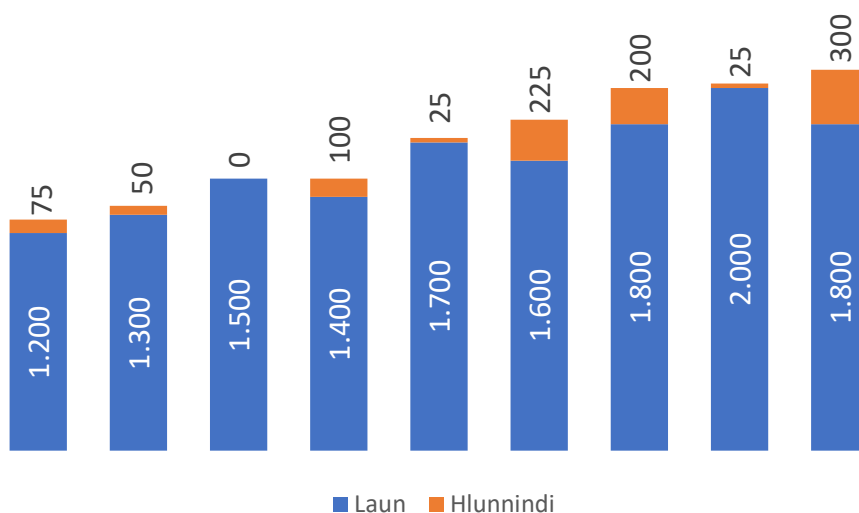
Alls eru sveitarfélög í þessum stærðarflokki ellefu talsins og bárust svör frá níu þeirra.

Greiðslur til framkvæmdastjóra

Mánaðarlaun framkvæmdastjóra í þessum sveitarfélögum, laun og föst yfirvinna, á bilinu 1.200-1.800 þús.kr. og skiptast þannig að þrír eru með 1.200-1.400 þús.kr., þrír með 1.500-1.700 þús.kr. og þrír með 1.800-2.000 þús.kr. á mánuði. Sex framkvæmdastjórar eru með sex mánaða biðlaunarétt, einn með fjögurra mánaða, einn með þriggja mánaða og einn ekki með biðlaunarétt.

Hlunnindi framkvæmdastjóra í þessum sveitarfélögum eru misjöfn eða frá undir 25 þús.kr. til 300 þús.kr. á mánuði. Hlunnindi eru skilgreind sem greiddur starfskostnaður fyrir utan beinar launagreiðslur, s.s. fastur bifreiðastyrkur frír sími, risna og húsnæðisstyrkur. Hér að neðan má sjá mynd þar sem hver og ein súla stendur fyrir laun og hlunnindi framkvæmdastjóra í hverju sveitarfélagi fyrir sig.

Mynd 12: Laun og hlunnindi framkvæmdastjóra á mánuði í þús.kr. eftir sveitarfélögum (1.000-1.999 íbúar)



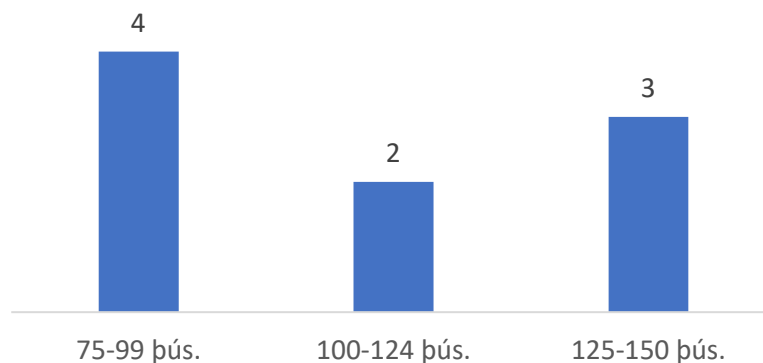
Greiðslur til kjörinna fulltrúa

Í sex sveitarfélögum er greidd bæði föst fjárhæð mánaðarlega og þóknun fyrir hvern fund og í þremur sveitarfélögum er greidd föst fjárhæð á mánuði.

Tvö sveitarfélög ákvarða launagreiðslur kjörinna fulltrúa út frá ákveðnu hlutfalli af þingfararkaupi, í fjórum tilvikum er um að ræða fasta fjárhæð sem fylgir breytingu á launavísitölu og í þremur tilvikum er ákvörðunin með öðrum hætti.

Mánaðarlaun kjörinna fulltrúa vegna starfa í sveitarstjórn eru á bilinu 75-150 þús.kr.

Mynd 13: Mánaðarlaun kjörinna fulltrúa (1.000-1.999 íbúar)



Í öllum tilvikum fá kjörnir fulltrúar endurgreiddan ferðakostnað vegna funda og annarra viðburða í tengslum við störf þess og í langflestum tilvikum fær það endurgreiddan kostnað vegna þátttöku í námskeiðum og ráðstefnum. Í þremur tilvikum er endurgreiddur kostnaður vegna tapaðra launatekna vegna starfa að sveitarstjórnarmálum.

Þóknun fyrir setu í nefndum

Í flestum tilvikum er greitt fyrir hvern nefndarfund. Í fimm af þessum sveitarfélögum er þóknun vegna nefndarsetu á bilinu 15-20 þús.kr. og í tveimur tilvikum 21-25 þús.kr. Í tveimur tilvikum er greitt bæði föst upphæð og fyrir hvern fund. Ákvarðanir um þóknunir eru með svipuðum hætti og um greiðslur til kjörinna fulltrúa, þ.e. ýmist ákveðið hlutfall af þingfararkaupi, föst fjárhæð tengd launavísitölu eða annað fyrirkomulag sem sveitarstjórnin ákveður.

Greiðslur til nefndarformanna

Í fjórum tilvikum er þóknun nefndarformanna 50% hærri en annarra nefndarmanna og í fimm tilvikum er hún eitthvað hærri.

Sveitarfélög með 2.000-4.999 íbúa

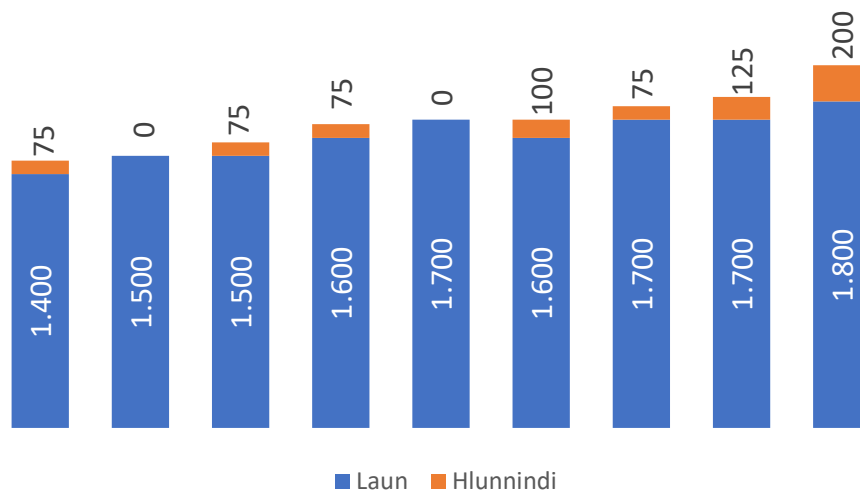
Alls eru ellefu sveitarfélög í þessum stærðarflokki og bárust svör frá níu þeirra.

Greiðslur til framkvæmdastjóra

Mánaðarlaun framkvæmdastjóra í þessum sveitarfélögum, laun og föst yfirvinna, eru á bilinu 1.400-1.800 þús.kr. og skiptast þannig að fimm eru með 1.400-1.600 þús.kr. og fjórir með 1.700-1.800 þús.kr. á mánuði í laun. Allir framkvæmdastjórar þessar sveitarfélaga hafa sex mánaða biðlaunarétt.

Hlunnindi framkvæmdastjóra í þessum sveitarfélögum eru misjöfn eða frá minna en 75 þús.kr. upp í 200 þús.kr. á mánuði. Hlunnindi eru skilgreind sem greiddur starfskostnaður fyrir utan beinar launagreiðslur, s.s. fastur bifreiðastyrkur, frír sími, risna og húsnæðisstyrkur. Hér að neðan má sjá mynd þar sem hver og ein súla stendur fyrir laun og hlunnindi framkvæmdastjóra í hverju sveitarfélagi fyrir sig.

Mynd 14: Laun og hlunnindi framkvæmdastjóra á mánuði í þús.kr. eftir sveitarfélögum (2.000 -4.999 íbúar)



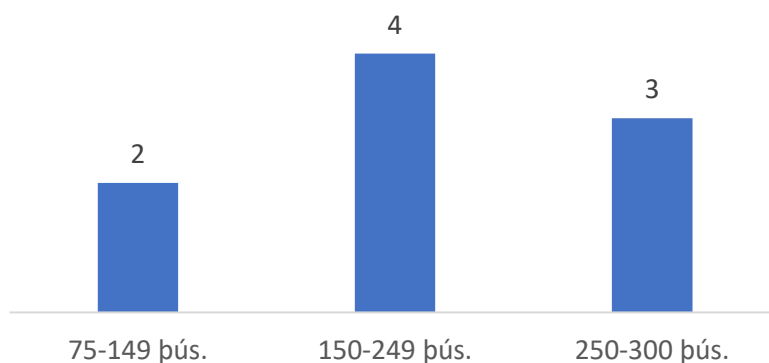
Greiðslur til kjörinna fulltrúa

Greiðslum til kjörinna fulltrúa í þessum sveitarfélögum fyrir störf í sveitarstjórn er þannig háttað að greidd er föst fjárhæð mánaðarlega í fjórum sveitarfélögum og í fimm sveitarfélögum er greidd bæði föst fjárhæð og þóknun fyrir hvern fund.

Ákvarðanir um launagreiðslur kjörinna fulltrúa eru í fimm tilvikum teknar út frá ákveðnu hlutfalli af þingfararkaupi og í fjórum tilvikum er um að ræða fasta fjárhæð sem fylgir breytingu á launavísitölu.

Mánaðarlaun kjörinna fulltrúa vegna starfa í sveitarstjórn eru á bilinu 75-300 þús.kr.

Mynd 15: Mánaðarlaun kjörinna fulltrúa (2.000-4.999 íbúar)



Kjörnir fulltrúar fá í öllum tilvikum endurgreiddan ferðakostnað vegna funda og annarra viðburða í tengslum við störf þess. Í flestum tilvikum fær það einnig endurgreiddan kostnað vegna þátttöku í námskeiðum og á ráðstefnum.

Þóknun fyrir setu í nefndum

Í þessum stærðarflokki er í flestum tilvikum greitt fyrir hvern nefndarfund. Í fjórum af þessum sveitarfélögum nemur þóknunin 18-32 þús.kr. fyrir hvern fund og í þremur tilvikum 36-40 þús.kr. Í einu sveitarfélagi er greidd föst fjárhæð á mánuði, óháð fjölda funda og í öðru greitt bæði föst upphæð og fyrir hvern fund. Ákvarðanir um þóknun nefndarmanna eru með svipuðum hætti og um greiðslur til kjörinna fulltrúa, þ.e. ýmist ákveðið hlutfall af þingfararkaupi, föst fjárhæð tengd launavísitölu eða annað fyrirkomulag sem sveitarstjórnin ákveður.

Greiðslur til nefndarformanna

Í tveimur tilvikum er þóknun nefndarformanna 50% hærri en annarra nefndarmanna og í sjö tilvikum eitthvað hærri.

Sveitarfélög með 5.000-15.000 íbúa

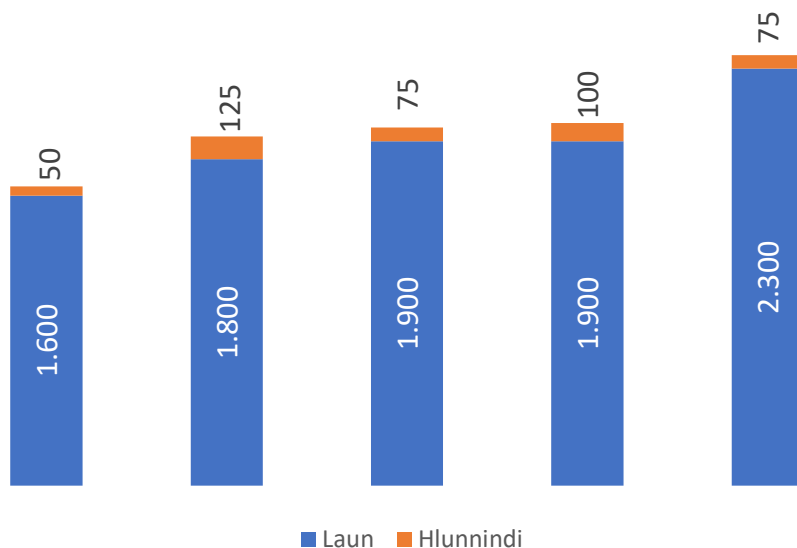
Í þessum stærðarflokki eru fimm sveitarfélög og bárust svör frá þeim öllum.

Greiðslur til framkvæmdastjóra

Mánaðarlaun framkvæmdastjóra í þessum sveitarfélögum, laun og föst yfirvinna, eru á bilinu 1.600-2.300 þús.kr. á mánuði og skiptast þannig að í tveimur tilfellum eru greiddar 1.600-1.800 þús.kr. og í þremur tilvikum 1.900-2.300 þús.kr. á mánuði. Í þremur þessarar sveitarfélaga er framkvæmdastjóri með sex mánaða biðlaunarétt. Í einu sveitarfélagi er biðlaunarétturinn fjórir mánuðir og í einu er hann þrjú mánuðir.

Hlunnindi framkvæmdastjóra í þessum sveitarfélögum eru frá 50 þús.kr. upp í 125 þús.kr. á mánuði. Hlunnindi eru skilgreind sem greiddur starfskostnaður fyrir utan beinar launagreiðslur, s.s. fastur bifreiðastyrkur, frír sími, risna og húsnæðisstyrkur. Hér að neðan má sjá mynd þar sem hver og ein súla stendur fyrir laun og hlunnindi framkvæmdastjóra í hverju sveitarfélagi fyrir sig.

Mynd 16: Laun og hlunnindi framkvæmdastjóra á mánuði í þús.kr. eftir sveitarfélögum (5.000-15.000 íbúar)

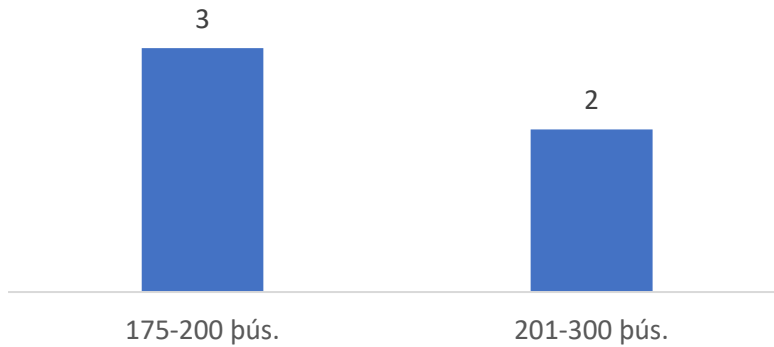


Greiðslur til kjörinna fulltrúa

Greidd er föst upphæð í hverjum mánuð fyrir störf í sveitarstjórn hjá þremur sveitarfélögum og í tveimur er greidd bæði föst upphæð og fyrir hvern fund.

Þrjú sveitarfélög ákvarða launagreiðslur kjörinna fulltrúa út frá ákveðnu hlutfalli af þingfararkaupi og í tveimur er um að ræða fasta fjárhæð sem fylgir breytingu á launavísitölu. Mánaðarlaun kjörinna fulltrúa vegna starfa í sveitarstjórn eru á bilinu 175-300 þús.kr.

Mynd 17: Mánaðarlaun kjörinna fulltrúa (5.000-15.000 íbúar)



Í flestum tilvikum fá kjörnir fulltrúar endurgreiddan ferðakostnað vegna funda og annarra viðburða í tengslum við störf þess og í þremur tilvikum fær það einnig endurgreiddan kostnað vegna þátttöku í námskeiðum og á ráðstefnum.

Þóknun fyrir setu í nefndum

Aðeins fjögur sveitarfélög svöruðu þessum lið. Í einu þeirra er þóknunin 26 þús.kr. fyrir hvern nefndarfund, í einu tilviki 30 þús.kr. og í einu tilviki 40 þús.kr. Í einu sveitarfélagi er greidd föst fjárhæð á mánuði, óháð fjölda funda og í öðru greitt bæði föst upphæð og fyrir hvern fund. Ákvarðanir um þóknunir eru með svipuðum hætti og um greiðslur til kjörinna fulltrúa, þ.e. ýmist ákveðið hlutfall af þingfararkaupi, föst fjárhæð tengd launavísitölu eða annað fyrirkomulag sem sveitarstjórnin ákveður.

Greiðslur til nefndarformanna

Í þremur tilvikum er þóknun nefndarformanna 50% hærri en annarra nefndarmanna og í öðrum tilvikum er hún eitthvað hærri.

Sveitarfélög með fleiri en 15.000 íbúa

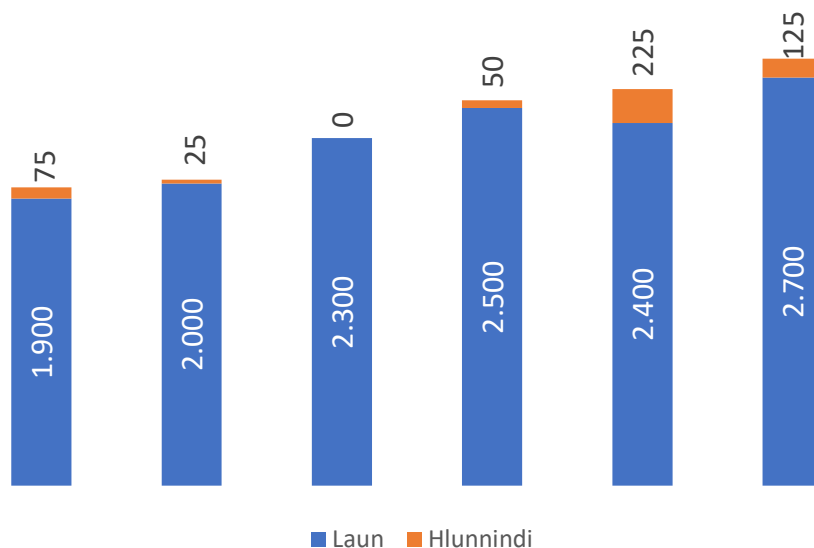
Í þessum stærðarflokki eru sex sveitarfélög og bárust svör frá þeim öllum.

Greiðslur til framkvæmdastjóra

Mánaðarlaun framkvæmdastjóra í þessum sveitarfélögum, laun og föst yfirvinna, eru á bilinu 1.900-2.700 þús.kr. og skiptast þannig að í þremur tilfellum eru greiddar 1.900-2.300 þús.kr. og í þremur tilvikum 2.400-2.700 þús.kr. á mánuði. Í þremur þessarar sveitarfélaga er framkvæmdastjóri með sex mánaða biðlaunarétt, í einu er hann þrjú mánuðir og tveimur sveitarfélögum er enginn biðlaunaréttur.

Hlunnindi framkvæmdastjóra í þessum sveitarfélögum eru misjöfn eða frá undir 25 þús.kr. upp í 225 þús.kr. á mánuði. Hlunnindi eru skilgreind sem greiddur starfskostnaður fyrir utan beinar launagreiðslur, s.s. fastur bifreiðastyrkur, frír sími, risna og húsnæðisstyrkur. Hér að neðan má sjá mynd þar sem hver og ein súla stendur fyrir laun og hlunnindi framkvæmdastjóra í hverju sveitarfélagi fyrir sig.

Mynd 18: Laun og hlunnindi framkvæmdastjóra á mánuði í þús.kr. eftir sveitarfélögum (Fleiri en 15.000 íbúar)



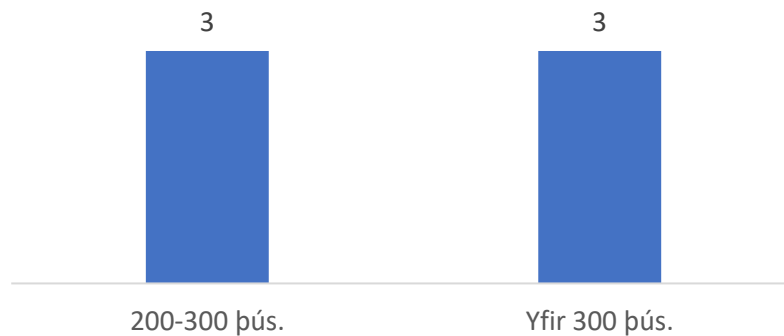
Greiðslur til kjörinna fulltrúa

Í flestum tilfellum er greidd föst upphæð í hverjum mánuði. Í tveimur tilvikum í þessum stærðarflokki miðast laun kjörinna fulltrúa við ákveðið hlutfall af þingfararkaupi, í tveimur

tilvikum er um að ræða fasta fjárhæð sem fylgir breytingu á launavísitölu og í tveimur tilvikum er um annað fyrirkomulag að ræða.

Mánaðarlaun kjörinna fulltrúa vegna starfa í sveitarstjórn eru bilinu 200 þús.kr. til 300 þús.kr. hjá þremur sveitarfélögum en fara yfir 300 þús.kr. hjá öðrum.

Mynd 19: Mánaðarlaun kjörinna fulltrúa (Flairi en 15.000 íbúar)



Í einu tilviki fá kjörnir fulltrúar endurgreiddan ferðakostnað vegna funda og annarra viðburða í tengslum við störf þess og í einu tilviki fær það einnig endurgreiddan útlagðan kostnað vegna þátttöku í námskeiðum og á ráðstefnum. Gera má ráð fyrir að laun kjörinna fulltrúa í þessum stærðarflokk eigi að dekkja ýmsan þann kostnað sem hér um ræðir.

Þóknun fyrir setu í nefndum

Ekki svöruðu öll sveitarfélögin þessum lið. Í tveimur tilvikum er þóknunin 40-50 þús.kr. fyrir hvern nefndarfund, í einu tilviki yfir 50 þús.kr. Í einu sveitarfélagi er greidd föst fjárhæð á mánuði, óháð fjölda funda og í öðru greitt bæði föst upphæð og fyrir hvern fund. Ákvarðanir um þóknunir eru með svipuðum hætti og um greiðslur til kjörinna fulltrúa, þ.e. ýmist ákveðið hlutfall af þingfararkaupi, föst fjárhæð tengd launavísitölu eða annað fyrirkomulag sem sveitarstjórnin ákveður.

Greiðslur til nefndarformanna

Í tveimur tilvikum er þóknun nefndarformanna 50% hærri en annarra nefndarmanna og í öðrum tilvikum er hún eitthvað hærri.

Fylgiskjal 1. Spurningalistinn

Könnun á kjörum sveitarstjórnarfólks og framkvæmdastjóra sveitarfélaga 2022

1. Könnun á kjörum sveitarstjórnarfólks og framkvæmdastjóra

Ágæti viðtakandi.

Samband íslenskra sveitarfélaga hefur um langt skeið lagt fyrir sveitarfélög könnun um kjör bæjarstjóra/sveitarstjóra og sveitarstjórnarfólks. Markmiðið er að veita sveitarfélögum upplýsingar um kjör þessara hópa. Bæði er spurt um laun þessara hópa sem og starfstengdar greiðslur. Með starfstengdum greiðslum er átt við greiðslur vegna t.d. nettengingar og síma, risnu, eða greiðslu vegna bifreiðar og húsnæðis.

Könnunin er lögð fyrir annað hvert ár. Vert er að geta þess að niðurstöður eru ekki birtar eftir sveitarfélögum.

Viðmiðunarár vegna könnunarinnar er 2021.

Frestur til að svara könnuninni er til 5. apríl nk.

Hafir þú einhverjar spurningar varðandi könnunina er bent á að hafa samband við Valgerði Ágústsdóttur, sérfræðing á hag- og upplýsingasviði, netfangið er valgerdur@samband.is.

1. Heiti sveitarfélags *

2. Stærð sveitarfélags

- < 200 íbúar
- 200 - 499 íbúar
- 500 - 999 íbúar
- 1.000 - 1.999 íbúar
- 2.000 - 4.999 íbúar
- 5.000 - 15.000 íbúar
- > 15.000 íbúar

2. Framkvæmdastjóra sveitarfélaga

Í þessum hluta könnunarinnar er fjallað um laun og starfstengdar greiðslur framkvæmdastjóra sveitarfélaga, þ.e. bæjarstjóra/sveitarstjóra eða oddvita sveitarstjórnar í þeim tilvikum þar sem hann gegnir einnig stöðu framkvæmdastjóra sveitarfélagsins.

3. Hver var mánaðarleg greiðsla til bæjarstjóra/sveitarstjóra eða oddvita sveitarstjórnar í þeim tilvikum sem hann gegnir einnig starfi framkvæmdastjóra sveitarfélagsins?

Þ.e. föst laun (föst dagvinna + yfirvinna) + fastar aukagreiðslur vegna funda.

Átt er við meðalgreiðslu á mánuði árið 2021.

Dragið sleðann hér fyrir neðan á réttan stað. Teljarinn birtist hægra megin við sleðann. Spönnin er upp í 3 milljónir króna.

0 kr.

4. Hverjar voru starfstengdar greiðslur til bæjarstjóra/sveitarstjóra eða oddvita sveitarstjórnar sem jafnframt gegnir stöðu framkvæmdastjóra sveitarfélags?

Starfstengdar greiðslur eru greiðslur fyrir utan beinar launagreiðslur, s.s. fastur bifreiðastyrkur, afnot af bíl, frír sími og/eða nettenging, risna og húsnæðiskostnaður.

Átt er við meðalgreiðslu á mánuði árið 2021.

Dragið sleðann hér fyrir neðan á réttan stað. Teljarinn birtist hægra megin við sleðann. Spönnin er upp í 300.000 kr.

0 kr.

5. Hver var mánaðarleg launagreiðsla til oddvita sveitarstjórnar/forseta bæjarstjórnar sem ekki gegnir jafnframt starfi framkvæmdastjóra sveitarfélagsins?

Átt er við meðalgreiðslu árið 2021.

Athugið að hér er kallað eftir upplýsingum um viðbótargreiðslur vegna formennsku sem bætast við greiðslur til sveitarstjórnarfulltrúa.

Dragið sleðann hér fyrir neðan á réttan stað. Teljarinn birtist hægra megin við sleðann. Spönnin er upp í 1.500.000 kr.

0 kr.

6. Hver er biðlaunaréttur framkvæmdastjóra/bæjarstjóra/sveitarstjóra við starfslok?

- Enginn biðlaunaréttur
- 1 mánuður
- 2 mánuðir
- 3 mánuðir
- 4 mánuðir
- 5 mánuðir
- 6 mánuðir
- 7 mánuðir eða meira

7. Njóta (aðrir) kjörnir fulltrúar biðlaunaréttar við starfslok/lok kjörtímabils þeirra?

- Já
- Nei

Þ. Greiðslur til sveitarstjórnarfólks fyrir setu í sveitarstjórn

8. Hvernig er greiðslufyrirkomulagi háttað fyrir setu í sveitarstjórn?

Athugið að hér er einungis átt við greiðslur vegna setu í bæjarstjórn

- Greidd er föst upphæð á mánuði
- Greitt er fyrir hvern fund
- Greidd er bæði föst upphæð á mánuði og fyrir hvern fund
- Ekkert er greitt vegna setu í sveitarstjórn

9. Hver var mánaðarleg greiðsla fyrir setu í sveitarstjórn?

Athugið er hér er einungis átt við laun vegna setu aðalmanns í sveitarstjórn, nefndarlaun ekki meðtalin.

Átt er við meðalgreiðslu á mánuði árið 2021 óháð fjölda funda.

Dragið sleðann hér fyrir neðan á réttan stað. Teljarinn birtist hægra megin við sleðann. Spönnin er upp í 500.000 kr.

0 kr.

10. Á hvaða grundvelli eru ákvarðanir um launagreiðslur vegna setu í sveitarstjórn teknar?

- Fjárhæðin er ákveðið hlutfall af þingfararkaupi
- Föst fjárhæð sem fylgir breytingum á launavísitölu
- Fjárhæðin er hlutfall af launum bæjarstjóra/sveitarstjóra
- Annað, vinsamlega tilgreinið

4. Greiðslur fyrir störf í nefndum sveitarfélagsins

11. Hvernig er greiðslufyrirkomulagi háttað vegna starfa í nefndum sveitarfélagsins?

Athugið að eingöngu skal velja einn svarkost og tilgreina fjárhæð þar.

Greidd er föst fjárhæð á mánuði, óháð fjölda funda (tilgreinið upphæð í þús. kr.)

Aðeins er greitt fyrir hvern fund (tilgreinið upphæð í þús. kr.)

Greidd er bæði föst upphæð og fyrir hvern fund. Tilgreinið upphæð í þús. kr. miðað við 1 fund á mánuði.

Ekkert er greitt (setjið á gildið 0 hér)

12. Á hvaða grundvelli eru ákvarðanir um launagreiðslur vegna starfa í nefndum teknar?

- Fjárhæðin er ákveðið hlutfall af þingfararkaupi
- Föst fjárhæð sem fylgir breytingum á launavísitölu
- Fjárhæðin er í hlutfalli af launum sveitarstjórnarfulltrúa
- Annað, vinsamlega tilgreinið:

13. Greiðslur til nefndarformanns eru

- 50% hærri en til almennra nefndarmanna
- Eitthvað hærri en til almennra nefndarmanna
- Jafnháar greiðslum til almennra nefndarmanna

5. Laun vegna setu í bæjarráði

14. Er bæjarráð/byggðaráð starfandi í sveitarfélaginu?

Ef spurningunni er svarað neitandi er næsta spurning nr. 17.

Já

Nei

15. Hver var mánaðarleg greiðsla fyrir setu almenns fulltrúa í bæjarráði/byggðarráði?

Athugið að eingöngu er átt við greiðslur vegna setu aðalmanns í bæjarráði/byggðaráði, ekki vegna setu í sveitarstjórn.

Átt er við meðalgreiðslu á mánuði árið 2021.

Dragið sleðann hér fyrir neðan á réttan stað. Teljarinn birtist hægra megin við sleðann. Spönnin er upp í 600.000 kr.

0

0 kr.

16. Hverjar voru mánaðarlegar launagreiðslur til formanns bæjarráðs/byggðaráðs?

Einungis er átt við laun vegna formennsku í bæjarráði / byggðaráði.

Átt er við meðalgreiðslu á mánuði árið 2021.

Dragið sleðann hér fyrir neðan á réttan stað. Teljarinn birtist hægra megin við sleðann. Spönnin er upp í 600.000 kr.

0

0 kr.

6. Endurgreiðsla kostnaðar og athugasemdir

17. Er sveitarstjórnarfólki endurgreiddur kostnaður vegna eftirtaldra þátta?

Hakið við allt sem við á.

- Þátttaka í námskeiðum, ráðstefnum og öðrum fundum en nefndarfundum
- Tapaðar launatekjur vegna starfa að sveitarstjórnarmálum
- Ferðakostnaður vegna funda og annarra viðburða tengdum störfum þeirra
- Annað, vinsamlega tilgreinið:

18. Er eitthvað sem þú vilt koma á framfæri vegna kjara sveitarstjóra/bæjarstjóra og/eða sveitarstjórnarfólks?