



Grunnskólalíkanið Edda

2022

Samband sveitarfélaga – fjármögnun til framtíðar

7. mars 2022



Markmið

- **Nýtt reiknilíkan:** Útfæra og taka í notkun nýtt reiknilíkan til úthlutunar á fjárheimildum til grunnskóla Reykjavíkurborgar sem tekur mið af menntastefnu til ársins 2030.
- **Viðmiðunarstundarskrá:** Reiknilíkanið taki mið af lögum um grunnskóla og aðalnámsskrá, þ.m.t. viðmiðunarstundaskrá.
- **Gagnsæjar forsendur:** Markmiðið er að útfæra reiknilíkan með vel skilgreindum og skýrum forsendum sem eru rekjanlegar og gagnsæjar.
- **Stýringar á fjármagni:** Markmiðið er að ná fram líkani sem auðvelt verði að nýta til stýringar á fjármagni í gegnum fjárhagsáætlunar-, rekstrar og uppgjörsferli.



Markmið

- Áhersla verði lögð á að tryggja jafnræði á milli skóla og hverfa, þar sem tekið er tillit til mismunandi lýðfræðilegra þarfa og/eða mismunandi aðstæðna.
- Við útfærslu verði lögð áhersla á árangursstjórnun og skipulegar mælingar.
- Áhersla verði lögð á að leita ávallt bestu leiða við lausn verkefnisins með hagkvæmni og hagsmuni borgarinnar í huga.
- **Markmiðið að ná fram bestun á líkaninu bæði rekstrarlega og faglega**



Uppbygging líkansins



Markmiðið er að reikna fjárhagslega þörf skólanna



Í líkaninu er stjórnborð þar sem gert er grein fyrir öllum forsendum



Auðveldar það að bera saman mismunandi sviðsmyndir



Auðveldar borgaryfirvöldum og stjórnendum skóla að taka upplýsta ákvörðun



Líkanið reiknar allt í **kennslustundum** og **stöðugildum** sem er umreiknað í fjárhæðir.



Almennt gildir að pottar sem áður stóðu utan líkans eru nú orðnir að forsendum



Almenni rekstrarkostnaðurinn byggir á rauntölum fyrri ára.



Sérdeildir og sérskólar eru settar upp í líkaninu á sama hátt og í fyrra líkani. Þær verða svo endurskoðaðar í framhaldinu.



Helstu nýjungar með nýju líkani

- **Dregið er úr vægi greininga við úthlutun fjármagns til skóla.**
 - Deildastjóri sérkennslu og stuðnings er fjármagnaður sérstaklega.
 - LOI kemur inn og fjármagn í stuðning lækkar á mótí.
 - Fagmaður annar en kennari kemur inn og fjármagn í stuðning lækkar á mótí.
- **Úthlutun almennra starfsmanna einfölduð.** Í stað fyrir að tiltaka öll starfsheiti eru þau sett undir heitið almennir starfsmenn.
- **Gert er ráð fyrir stöðugildi rekstarstjóra í skólanum** (rekstur og húsnæði).
- **Ný nálgun til að meta rekstrarkostnað**, hækkar frá fyrra líkani.
- **Pottum hefur verið eytt að mestu.**



Úthlutun byggð á kennslustundafjölda

Umfangsmesti hluti líkansins er útlutun á kennslustundum:

- Almenn úthlutun kennslustunda
- Skiptistundir vegna sérgreina
- Gæsla og félagsstörf (nemendaferðir)
- Almenn sérkennsla
- Félagsleg samsetning í skólahverfi (LOI)
- ÍSAT (Íslenska II)
- Afleysingar í forföllum kennara





Almenn úthlutun kennslustunda

Við útreikning á úthlutun almennra kennslustunda er stuðst við nokkra þætti:

- **Nemendafjöldi** skólans
- **Bekkjarfjöldi** í skólanum
- **Viðmiðunartímar** hvers bekkjar samkvæmt aðalnámskrá
- **Skiptistundum** hvers bekkjar
- **Jaðaraukning.**

Í stað þess að skipta bekkjum strax og þeir ná hámarksstærð eru notaðir stuðlar á fjölgun nemenda umfram hámarksstærðina. Þar sem hámarksstærð bekkis er 20 þá skiptist í tvo bekki þegar 25 nemandinn bætist við. Við 24 nemendur er stuðullinn 1,4. Sama aðferðafræði er notuð og í gamla líkani.





Almenn úthlutun kennslustunda

Forsendur að baki úthlutun bekkja

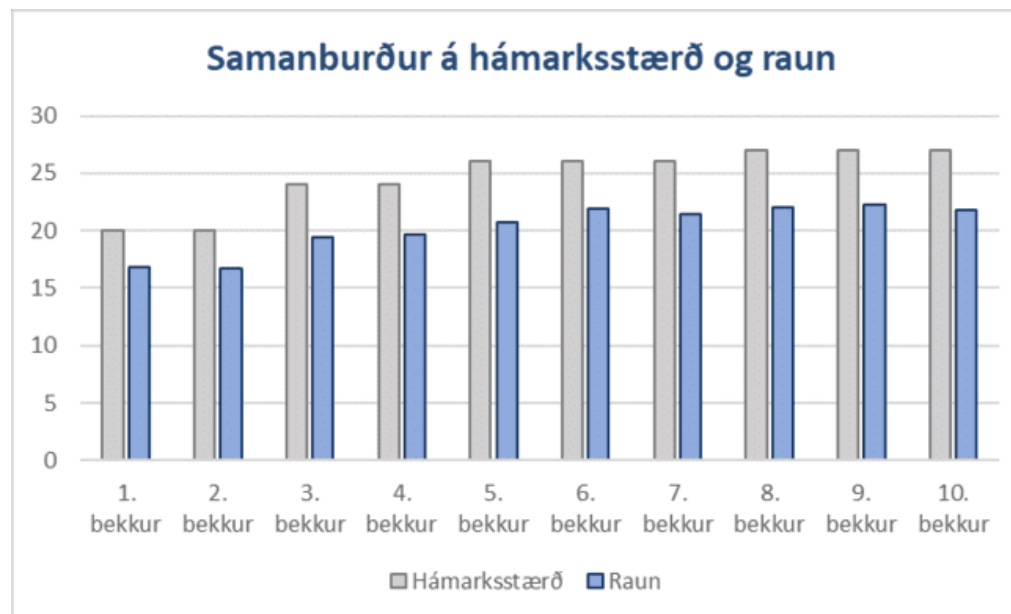
	Grunnúthlutun		
	Viðmiðunar tímar	Skipti stundir	Hámarksstærð
1. bekkur	30	4	20
2. bekkur	30	4	20
3. bekkur	30	4	24
4. bekkur	30	4	24
5. bekkur	35	5	26
6. bekkur	35	5	26
7. bekkur	35	5	26
8. bekkur	37	8	27
9. bekkur	37	8	27
10. bekkur	37	8	27

	Jaðaraukning - nemendur umfram hámarksstærð bekkjar						
	1	2	3	4	5	6	7
1. bekkur	0,1	0,2	0,3	0,4	0,0	0,0	0,0
2. bekkur	0,1	0,2	0,3	0,4	0,0	0,0	0,0
3. bekkur	0,1	0,2	0,3	0,4	0,0	0,0	0,0
4. bekkur	0,1	0,2	0,3	0,4	0,0	0,0	0,0
5. bekkur	0,1	0,2	0,3	0,4	0,0	0,0	0,0
6. bekkur	0,1	0,2	0,3	0,4	0,0	0,0	0,0
7. bekkur	0,1	0,2	0,3	0,4	0,0	0,0	0,0
8. bekkur	0,1	0,2	0,3	0,4	0,0	0,0	0,0
9. bekkur	0,1	0,2	0,3	0,4	0,0	0,0	0,0
10. bekkur	0,1	0,2	0,3	0,4	0,0	0,0	0,0



Bekkjarstærðir miðað við haust 2021

	Hámarksstærð	Raun
1. bekkur	20	16,8
2. bekkur	20	16,7
3. bekkur	24	19,4
4. bekkur	24	19,7
5. bekkur	26	20,7
6. bekkur	26	21,9
7. bekkur	26	21,4
8. bekkur	27	22,0
9. bekkur	27	22,3
10. bekkur	27	21,8
Meðaltal	24,7	20,3





Almenn úthlutun kennslustunda

Gæsla og félagsstörf/vettvangsferðir

Gæsla:

- Frímínútur í 25 mínútur per. dag vegna nemenda í 1-7. bekk
- Gæsla í hádegi 30 mínútur per. dag vegna nemenda í 1-4. bekk
- Kennarar sjá um helming frímínútnagæslunnar og skólaliðar helming

Félagsstörf/vettvangsferðir:

Miðað er við markvisst samstarf skóla og félagsmiðstöðvar. Félagsmiðstöðvar sinni almennu félagsstarfi grunnskóla í samstarfi við nemendaráð skólans. Opnunartími félagsmiðstöðva hefur verið að aukast á liðnum árum sem og faglegt samstarf skóla og félagsmiðstöðva.

Lengri vettvangs- og nemendaferðir fjármagnaðar með eftirfarandi forsendur eru til viðmiðunar.

- **5. bekkur** – 2 nætur
- **7. bekkur** – 4 nætur
- **9. bekkur** – 4 nætur



Úthlutun kennslustunda

Almenn sérskennsla

Úthlutun vegna almennrar sérkennslu nær til allra nemenda skólans. Stuðull til útreiknings er hæstur fyrir yngstu nemendurna, sem stuðlar að markvissri snemmtækri íhlutun.

Yngsta stig:

0,211

kennslustund
Á hvern nemanda

Miðstig:

0,169

kennslustund
Á hvern nemanda

Unglingastig:

0,127

Kennslustund
Á hvern nemanda



Úthlutun kennslustunda

LOI stuðull

LOI stuðullinn – **Learning Opportunity Index**, er fundinn út frá félagslegum breytum í skólaumhverfi hvers skóla. Fjármagnið er notað til að aðlaga skólastarf betur að félagslegum breytileika milli skóla þannig skólar í viðkvæmu samfélagi geti betur mætt þörfum nemendahópsins fyrir aukin tækifæri til náms. Kennslumagn hvers skóla er fundið út frá eftirfarandi:

- **Skólar með LOI stuðul undir 0,5:** teljast ekki vera staðsettir í félagslega veikari hverfum og fá því ekki úthlutað neinum kennslustundum
- **Skólar með LOI stuðul hærri er 0,5:** fá úthlutað fjármagni í samræmi við LOI stuðulinn, nemendafjölda og útreiknaðan stuðul.

Nýr LOI stuðull verður reiknaður á 3ja ára fresti og fyrsta sinn út frá nemendasamsetningu 2021.



Úthlutun kennslustunda

ÍSAT (íslenska 2)

Skólar fá úthlutað kennslustundum vegna ÍSAT nemenda (íslenska sem annað tungumál). Allir nemendur eru greindir með **Milli máls og læsis** prófi. Þeir fá litakóða **grænn**, **gulur** og **rauður** miðað við útkomu úr prófinu.

- Nemendum með **gula** eða **rauða** útkomu úr prófinu er úthlutað **0,373** kennslustundum per nemenda.
- Að hausti við **fjárhagsáætlun** liggja niðurstöður þessa prófs fyrir og eru settar inn í líkanið sem reiknar **kennslustundamagn** hvers skóla til íslensku II





Úthlutun kennslustunda

Forfallakennsla

Við skoðun á veikindum í grunnskólum Reykjavíkurborgar sést að meðaltal þeirra er um **7%**. Þá er bæði verið að ræða skammtímaforfalla vegna skammtímaveikinda og svo forföll vegna langtímaveikinda.

- Þegar líkanið hefur reiknað út allar kennslustundir hvers skóla þá koma **7%** þar ofaná sem úthlutast vegna forfalla.
- Vegna tvíeðlis forfallanna (skammtíma-, og langtíma forföll) hefur verið ákveðið að úthluta strax **3,5%** til allra skóla. Hin 3,5% verða sett í pott sem skólastjórnendur sækja í frá þeim skólum sem lenda illa í veikindum á hverjum tíma.
- Það er misjafnt milli ára hvernig einstaka skólar lenda í veikindum og hvað þeir þurfa mikið vegna forfalla. Þessi aðferð er talin sanngjörnt fyrir alla aðila.
- Forfallkennsla á að kosta fyrir afleysinguna en ekki laun þess sem er forfallaður.



Úthlutun byggð á stöðugildafjölda/magni



Sértækur stuðningur



Almennir starfsmenn



Stjórnun



Fagaðili (annar en kennari)



Stuðningur við 1. bekk



Úthlutun stöðugilda

Sértækur stuðningur

Sértæk úthlutun vegna stuðnings við athafnir daglegs lífs.

Um er að ræða fatlaða nemendur og nemendur með alvarlegar raskanir.

Fagskrifstofa grunnskóla Reykjavíkurborgar metur þörf á stuðningi.

Nemendum er skipt í fjóra flokka eftir þjónustubýngd:

Flokkur A

Gefur **25%**
stöðugildi

Flokkur B

Gefur **38,5%**
stöðugildi

Flokkur C

Gefur **65%**
stöðugildi

Flokkur D

Gefur **130%**
stöðugildi



Úthlutun stöðugilda

Almennir starfsmenn

<u>Stöðugildi</u>	<u>Á skóla</u>	<u>Á nemanda</u>
Almennir starfsmenn		0,0220
Bókasafn	0,52	0,0013
Rekstrarstjóri / Húsvörður	1,0	
Matráður	1,0	
Námsráðgjafi 1. - 7.		0,0010
Námsráðgjafi 8. - 10.		0,0032
Rekstrarstjóri / Ritari	1,0	
UT umsjón	0,3	0,0005



Úthlutun kennslustunda

Almennir starfsmenn

Í farvatninu breytingar á úthlutun almennra starfsmanna til skólanna

- Útvista hálfu starfi húsvarðar til USK
- Hálf starf húsvarðar og ritara sameinað í eina stöðu rekstrarstjóra
- Rekstrarstjóri tilheyrir stjórnunarteymi skólans, en ekki almennum starfsmönnum
- Hann sér um rekstur skólans (fjárreiður, skrifstofustjórnun og húsnæði) og er næsti yfirmaður þeirra starfsmanna sem koma að þjónustu við húsnæðið.
- Skólastjóri er yfirmaður rekstrarstjóra.





Úthlutun kennslustunda

Stjórnun og millistjórnun

Starfsheiti	Á skóla	Á nemanda
Skólastjóri (við hvern skóla)	1,0	við hvern skóla
Aðstoðarskólastjóri (við hvern skóla)	1,0	við hvern skóla
Rekstrarstjóri (sjá fyrri glæru)		(sjá fyrri glæru)
Deildarstjóri stigs	0,3	0,0024
<i>Deildarstjóri sérkennslu og stuðnings</i>		
Deildarstjóri sérk. og stuðn. (undir 300 nem)	0,5	
Deildarstjóri sérk. og stuðn. (milli 300 og 500 nem)	0,8	
Deildarstjóri sérk. og stuðn. (yfir 500 nem)	1,0	



Úthlutun kennslustunda

Stjórnun

- **Gert ráð fyrir einum skólastjóra við hvern skóla**
 - við minnstu skólana er kennsluskylda á skólastjórunum
- **Aðstoðarskólastjórar hafa kennsluskyldu.**

Fer eftir stærð skóla hversu mikil hún er. Getur orðið allt að hálf staða sem nýtt er í líkaninu t.d. til lækkunar á afleysingarþörf.

- **Deildarstjóri stigs er óbreytt** frá því skipulagi sem nú er
- **Deildarstjóri stuðnings.** Stuðningurinn hefur verið að aukast í skólunum og nauðsynlegt að samhæfa verklag milli skóla um skipulag og eftirfylgd sérkennslu og stuðnings.

Fer eftir nemendasamsetningu og fjölda nemenda hve stór staða þessa deildarstjóra er.



Úthlutun kennslustunda

Fagaðili annar en sérkennari

- Um er að ræða sérfræðing annan en kennara.
- Hver skóli tekur ákvörðun um hvers konar fagaðila hann ræður til sín í samræmi við þarfir nemendahópsins á hverjum tíma
- Skóli getur ákveðið að ráða til sín þroskapjálfa, félagsráðgjafa, sálfræðing, iðjupjálfa eða talmeinafræðing eða einhvern annan fagaðila
- Úthlutað er 0,2 stöðugildi til allra skóla og 0,04 stöðugildi á hvern nemanda sem þarf stuðning.
- Að stærstum hluta úthlutað til þeirra skóla sem þurfa stuðning.





Úthlutun kennslustunda

Stuðningur við 1. bekk

Úthlutað er stöðugildum stuðningsfulltrúa vegna nemendafjölda við upphaf skólagöngu.

Þessi ákvörðun er í samræmi við áhersluna um snemmtæka íhlutun

- Ef fjöldi nemenda er **1 til 22 í 1. bekk** – **0,25 stöðugildi stuðningsfulltrúa**
- Ef fjöldi nemenda er **23 til 44 í 1. bekk** – **0,50 stöðugildi stuðningsfulltrúa**
- Ef fjöldi nemenda er **45 til 66 í 1. bekk** – **0,75 stöðugildi stuðningsfulltrúa**
- Ef fjöldi nemenda er **yfir 67 nemendur** – **1,00 stöðugildi stuðningsfulltrúa**



Börn og stöðugildi

- Í grunnskólum borgarinnar eru samtals **14.480** nemendur miðað við tölur 2021
- Líkanið gerir ráð fyrir að við beina kennslu starfi **1.315** stöðugildi kennara
- Samkvæmt líkaninu starfa **156** stöðugildi starfsmanna við stuðning og fleira.
- Líkanið segir að aðrir starfsmenn og stjórnendur eru **651** stöðugildi

Það eru **9,8 nemendur** á hvern starfsmann **sem kemur að kennslu** Reykjavíkurborgar



Það eru **6,8 nemendur** á hvern **starfsmann við grunnskóla** Reykjavíkurborgar





Umgjörð og eftirfylgni

Reglur um framkvæmd fjárhagsáætlunar hjá SFS, rekstraruppgjör, eftirlit og ferlar

- Verklagsreglur eru í undirbúningi sem eiga að tryggja að allar starfsstöðvar SFS hagi rekstri sínum í samræmi við fjárhagsáætlun og fjárheimildir.
- Í verklagsreglum felst að allir stjórnendur starfstöðva geri fjárhagsáætlun og hagi rekstri í samræmi við hana og þá innan fjárheimilda.
- Ef til frávika kemur gera stjórnendur grein fyrir ástæðum þess og leggi fram áætlun um til hvaða aðgerða verði gripið svo að rekstur starfstöðvar verði innan fjárheimilda.
- Verklagsreglur fela einnig í sér hver sé aðkoma fjármálaþjónustu, mannauðsþjónustu, fagskrifstofa þegar starfsstöðin er komin með veruleg neikvæð rekstrarfrávik (2%).



Umgjörð og eftirfylgni

Í þessu felst:

- **Að skilgreina upp á nýtt** og endurbæta áætlunarferlið – frá upphafi til enda
- **Skýr aðkoma stjórnenda** á gerð fjárhagsáætlunar og ábyrgð á rekstri í samræmi við fjárheimildir
- **Að tryggja stjórnendum stjórnþæki** til áætlunargerðar og eftirfylgni með rekstri
- **Að skilgreina árangursmælikvaðra** og skýra viðbrögð við frávikum
- **Að bæta skráningar** vegna þjónustu við börn með sérstækan stuðning
- **Að skerpa** á hlutverkum, ábyrgð og umboði
- **Að skilgreina hvernig við rekum líkanið**, hlutverk og ábyrgð sem að því koma



Grunnskólalíkanið Edda 2021

Umræður