

## Sóknarfærin blasa við okkur Snæfellingum

Björg Ágústsdóttir, bæjarstjóri Grundarfjarðarbæjar, í ítarlegu  
forsíðuviðtali

Tuttugu og fimm ár frá  
yfirfærslu grunnskólans.  
Hvernig tókst til?

Höfuðborgarsvæðið í mótun



# Enn fjölgar í hópi skilvísra greiðenda

Samkvæmt greiningardeild Motus  
á skilvísi íbúa sveitarfélaga 2021.

Hafðu samband og kynntu þér málið!



# Útboðs þjónusta



## Þekking

Hjá okkur starfa sérfræðingar með yfirgripsmikla þekkingu og reynslu í opinberum innkauparétti. Innkaup opinberra aðila sem eru í ósamræmi við lög um opinber innkaup geta haft í för með sér alvarlegar afleiðingar.



## Áherslur

Við leggjum ekki aðeins áherslu á sjálft útboðsferlið. Við leggjum einnig áherslu á að samnings-skilmálar séu skýrir og vel útfærðir svo tryggt sé að niðurstaðan samræmist markmiðum kaupanda.



## Þjónusta

Markmið okkar er að veita framúrskarandi þjónustu á hagkvæman máta. Við viljum ná árangri í störfum okkar og sýnum snerpu og frumkvæðni þegar kemur að því að þjónusta viðskiptavinum okkar.

## Þjónusta við sveitarfélög og stofnanir

Consensa annast útboðsþjónustu fyrir sveitarfélög og stofnanir hins opinbera. Við höfum veitt ráðgjöf og séð um framkvæmd útboða fyrir fjölmörg sveitarfélög og stofnanir undanfarin ár með frábærum árangri.

## Um okkur

Hjá okkur starfa sérfræðingar með yfirgripsmikla þekkingu og reynslu í opinberum innkauparétti og framkvæmd útboða. Hjá okkur fara öll útfboð fram með rafrænum hætti í gegnum veflægt útboðskerfi sem tryggir viðskiptavinum okkar styttr tilboðstíma og einfaldar úrvinnslu tilboða til mikilla muna.



## Hafið samband

[www.consensa.is](http://www.consensa.is) | sími 6505040

Kalkofnsvegur 2 | [consensa@consensa.is](mailto:consensa@consensa.is)

**Útgefandi:**

Samband íslenskra sveitarfélaga  
Borgartúni 30, 5. hæð  
105 Reykjavík  
Sími: 515 4900  
samband@samband.is  
www.samband.is  
ISSN-0255-8459

**Ritstjóri:**

Valur Rafn Halldórsson (ábm.)  
valur@samband.is

**Ritstjórn:**

Valur Rafn Halldórsson  
Ingibjörg Hinriksdóttir

**Blaðamaður:**

Garðar H. Guðjónsson  
gaji@mmedia.is

**Auglýsingar:**

Samband íslenskra sveitarfélaga

**Umbrot:**

Ingibjörg Hinriksdóttir

**Prentun:**

Prentmet Oddi -  
Svansvottuð prentsmiðja

**Dreifing:**

Pósturinn

Tímaritið Sveitarstjórnarmál kemur út  
2-3 sinnum á ári. Áskriftin kostar 4.000  
krónur.

Gengið er frá áskrift í síma 515 4900 eða  
á netfangið samband@samband.is

**Forystugrein**

## 5 Með ósk um gott samstarf!

Aldís Hfsteinsdóttir, formaður stjórnar sambandsins

**25 ár frá yfirfærslu grunnskólans**

## 10 Flutningur grunnskólans til sveitarfélaga - glapræði eða gæfuspor?

Umfjöllun um aldarfjórðungs dvöl grunnskólans hjá sveitarfélögunum.

**Forsíðuviðtal**

## 28 Sóknarfærin blasa við okkur Snæfellingum

Garðar H. Guðjónsson ræðir við Björgu Ágústsdóttur, bæjarstjóra Grundarfjarðarbæjar.

**Byggðapróun höfuðborgarsvæðisins**

## 41 Höfuðborgarsvæðið og landsbyggðin eiga samleið

Garðar H. Guðjónsson ræðir Pál Björgvin Guðmundsson framkvæmdastjóra SSH.

**Fjármál sveitarfélaga**

## 56 Hagsveiflur og sveitarfélög

Sigurður Ármann Snævarr skrifar um fjármál sveitarfélaga í aðdraganda fjármálaráðstefnu.

**Forsíðumynd:**

Björg Ágústsdóttir, bæjarstjóri Grundarfjarðarbæjar.





## Með ósk um gott samstarf!

Aldís Hafsteinsdóttir  
Formaður stjórnar Sambands íslenskra  
sveitarfélaga

Ríkisstjórn Vinstri grænna, Sjálfstæðisflokks og Framsóknar hlaut skýrt umboð kjósenda til áframhaldandi stjórnarsetu í kosningunum sem nú eru nýafstaðnar. Þegar þetta er skrifað liggur ekki fyrir hvornig komandi ríkisstjórn verður skipuð en næsta líklegt má telja að hún verði ekki svo mjög frábrugðin þeirri sem við höfum þekkt undanfarin fjögur ár enda helstu leikendur á sviðinu þeir sömu og áður. Það vekur þó athygli að rétt um helmingur þingmanna er nýr á Alþingi og því greinilegt að endurnýjun þingmanna er jafn hröð og í sveitarstjórnnum þar sem helmingur sveitarstjórnarmanna hefur verið nýr undanfarin tvennar kosningar. Þessi mikla endurnýjun er bagaleg og nokkuð ljóst að það verður að leita allra leiða til að reynsla og þekking þingmanna sem og sveitarstjórnarmanna nýtist betur og lengur en nú er reyndin.

Allir þingmenn fengu eftir kosningar póst frá sambandinu þar sem gerð er grein fyrir mikilvægi góðs samstarfs milli ríkis og sveitarfélaga og að skilningur sé til staðar á þeim fjölbreyttu verkefnum sem sveitarfélögin sinna. Er það von okkar sveitarstjórnarmanna að Alþingismenn hafi þessar áherslur til hliðsjónar í störfum sínum og muni um leið að þessar áherslur voru mótaðar af fulltrúum allra sveitarfélaga og hafa því mikið vægi við stefnumörkun í landinu.

Ég vænti þess að í ríkisstjórnarsáttmála sjáist þess merki að Alþingismenn hafi kynnt sér þær áherslur sem sveitarstjórnarstigið vinnur eftir. Ég ætla einnig að trúa því að allir þingmenn geri sér glögga grein fyrir mikilvægi þess að sveitarfélögum séu tryggðir nauðsynlegir tekjustofnar svo þau geti veitt þá þjónustu sem lögboðin er. Öflug sveitarfélög eru hryggjarstykkið í stjórnsýslu landsins og ein meginstoð velferðar, lýðræðis og mannréttinda í landinu.

Við sveitarstjórnarmenn þekkjum það best hversu illa hefur oft tekist til við að kostnaðarmeta lög og reglugerðir með tilheyrandi útgjaldaauka fyrir sveitarfélögin. Við slíkt er ekki hægt að una enda hefur Sambandið beitt sér af krafti gegn ýmsum þeim breytingum sem komnar hafa verið á rekspól ef að ekki hefur legið fyrir ítarlegt kostnaðarmat og viðbótar fjármunir hafi þeir reynst nauðsynlegir.

Það er mikilvægt að allir ráðamenn þjóðarinnar geri sér grein fyrir því að Samband íslenskra sveitarfélaga er ekki almennur hagsmunaaðili sem velja má að sniðgangi að vild heldur er Sambandið lögformlegur samskiptaaðili milli ríkis og sveitarfélaga. Sveitarfélögin eru stjórnsýslustig og veita ásamt ríkinu íbúum mikilvæga þjónustu. Í ljósi þessa verða samskipti ríkis og sveitarfélaga að vera góð og þessi tvö stjórnsýslustig verða að vera samstíga við þróun og veitingu opinberrar þjónustu sem stenst gæðasamanburð við það besta sem gerist í nágrannalöndum okkar.

Ég óska ráðherrum og ríkisstjórn farsældar í þeirra störfum með von um áframhaldandi gott samstarf næstu árin.

LÁTTU OKKUR SJÁ UM HÝSINGU  
OG REKSTUR TÖLVUKERFA  
FYRIR ÞITT FYRIRTÆKI

[www.tris.is](http://www.tris.is) - 480-3300

**TRIS**

*Ein heild í þína þágu*

# Sveitarfélagaskóli beint í símann þinn



Bryndís Gunnlaugsdóttir  
Lögfræðingur á lögfræði- og velferðarsviði  
sambandsins

kjörinna fulltrúa eru margþætt og um margt krefjandi og því hefur námskeiðið verið yfirgripsmikið þar sem hratt er farið yfir helstu grunn atriði í starfsemi sveitarfélaga og sveitarstjórna. Auk þessa hafa námskeiðin skapað að einhverju marki vettvang fyrir þátttakendur til að ræða við kollega sína og starfsmenn sambandsins um vangaveltur tengt sveitarstjórnarstörfum. Ætla má að flest sveitarstjórnarfolk hafi mætt á eitt eða fleiri slík námskeið ásamt því að sum sveitarfélög hafa haldið á eigin vegum fræðslu í einhverju formi fyrir kjörna fulltrúa, bæði í sveitarstjórn og nefndum.

Sambandið hefur um nokkurt skeið haft áform um að koma þessari fræðslu á stafrænt form, ekki síst til að gera það aðgengilegra fyrir þátttakendur. Kostirnir við stafræn námskeið eru að námið verður sveigjanlegt, gagnvirkt, skipulagt, þáttökumiðað og nemendur fá virka endurgjöf þegar við á. Í því skyni hefur sambandið hafið samstarf við Opna háskólann í HR. Má í raun segja að námskeið fyrir nýkjörnið sveitarstjórnarfolk verði í formi „flippaðrar

kennslu“ eða „speglaðrar kennslu“ þar sem sveitarstjórnarfolk fær aðgang að stafrænum námskeiðum og síðan verða áfram staðnámskeið að hausti eftir kosningar þar sem áherslan verður á umræður og raunhæf verkefni.

Hjá Opna háskólanum í HR er umfangsmikil þekking og reynsla af störfum og undirbúningi með sérfræðingum sem taka að sér að vera leiðbeinendur til skemmri eða lengri tíma, við að miðla fræðslu, þekkingu og þjálfun til fólks á öllum aldri. Hér mætast því sérþekking úr ólíkum áttum, í samstarfi um að móta skilvirka stafræna fræðslu. Markmið verkefnisins er að sveitarstjórnarfolk njóti upplifunarinnar af náminu og tækifæri til að öðlast aukna færni í störfum sínum.

Opni háskólinn í HR útvegar einnig tæknilausnir til að gera upplifun að námskeiðinu sem besta. Þannig verður Sveitarfélagaskólinn aðgengilegur í gegnum vefsíðu sambandsins og notendavæn hönnun gerir það að verkum að hægt er að nýta sér bæði tölvur og síma við námið. Þannig getur



Valgerður Freyja Ágústsdóttir  
Sérfræðingur á hag- og upplýsingasviði  
sambandsins

Samband Íslenskra sveitarfélaga hefur um langt skeið staðið fyrir námskeiðum í upphafi kjörtímabils fyrir nýkjörnið sveitarstjórnarfolk þar sem farið er yfir helstu atriði er sveitarstjórnarfolk þarf að vita m.a. um starfsumhverfi, skyldur og hlutverk sveitarstjórna, fjármál sveitarfélaga og réttindi og skyldur sveitarstjórnarfólks. Verkefni





sveitarstjórnarfólk nálgast námsefnið hvenær og hvar sem er, svo lengi sem nettenging er til staðar.

Samstarfið við Opna háskólinn í HR felst því bæði í að veita sambandinu kennslufræðilega aðstoð við að tryggja að námsefnið sé skilvirkt og gagnlegt fyrir sveitarstjórnarfólk með fjölbreyttan bakgrunn en einnig stafræna þjónustu til að tryggja að efnið sé aðgengilegt á sem þægilegast hátt.

Nafnið Sveitarfélagaskólinn vísar til þess að vonir standa til að í framhaldinu

verði hægt að gera aðgengileg frekari námskeið tengd starfsemi sveitarfélaga bæði fyrir kjörna fulltrúa og starfsfólk sveitarfélaga. Þannig geti orðið til þekkingarmiðstöð fyrir sveitarfélög þar sem aðgengi verður að gagnvirkum stafrænum námskeiðum.

Sveitarfélagaskólinn fer í loftið eftir sveitarstjórnarkosningar vorið 2022. Vinna er hafin við gerð námsefnis þar sem byggt er á gömlum grunni en þó með breyttum áherslum á efnistöku, miðlun og framsetningu. Einnig er tekið mið af ábendingum frá þátttakendum

eftir námskeiðið sem haldið var að hausti 2018. Við hvetjum sveitarstjórnarfólk til að senda okkur ábendingar um efnistöku. Hvað kom á óvart þegar þú hófst störf í sveitarstjórn? Hvaða verkfæri eða upplýsingar hefði verið gott að hafa við hendina strax fyrstu vikurnar í starfi?

Vonir okkar standa til þess að með Sveitarfélagaskólanum verði námsefnið skemmtilegra, skipulagðara og aðgengilegra fyrir þátttakendur, en einnig að námskeiðin efli sveitarstjórnarfólk til góðra starfa sveitarfélagi og samfélagi til heilla.



Þannig verður

Sveitarfélagaskólinn

aðgengilegur í gegnum

vefsíðu sambandsins og

notendavæn hönnun gerir

það að verkum að hægt er

að nýta sér bæði tölvur og

síma við námið.



# Tjón á veitumannvirkjum gera ekki boð á undan sér



Hulda Ragnheiður Árnadóttir  
Forstjóri Náttúruhamfaratryggingar Íslands

Náttúruhamfaratrygging Íslands (NTÍ) er opinber stofnun í eigu ríkisins, sem hefur það hlutverk að váttryggja mikilvæg verðmæti fyrir tjóni af völdum náttúruhamfara. Það eru ekki mörg lönd sem búa við svo fjölbreytta áhættu náttúruhamfara eins og Ísland. Því þótti ástæða til að leiða í lög skyldutryggingu á öllum húseignum á landinu og helstu innviðum í eigu opinberra aðila. Einnig er skylt að váttryggja brunatryggt lausafé gegn náttúruhamförum hjá NTÍ.

Náttúruhamfaratrygging Íslands hefur starfað frá árinu 1975, en hét áður Viðlagatrygging Íslands. Váttryggingariðgjöld vegna húseigna og lausafjár eru greidd samhliða brunatryggingum hjá almennu váttryggingafélögum sem annast innheimtu þeirra fyrir hönd NTÍ. Iðgjöld vegna helstu innviða í eigu opinberra aðila eru hins vegar greidd beint til NTÍ einu sinni á ári. Í lögum um NTÍ er m.a. kveðið á um að skylt sé að váttryggja hitaveitur, fráveitur, vatnsveitur og hafnir í eigu sveitarfélaga, en það er ábyrgð eigenda mannvirkjana að upplýsa NTÍ um virði þeirra á hverjum tíma.

## Skortur á upplýsingum skaðar sveitarfélögin

Eigendur veitukerfa bera ábyrgð á því að upplýsingum sé skilað til NTÍ og að rétt endurstofnverð sé skráð til að unnt sé að bæta það tjón sem hlotist getur af flóðum, skriðuföllum, jarðskjálftum og eldgosum.

Þrátt fyrir árlegar áminningar frá NTÍ og ákvæði í lögum er nokkur misbrestur á því að sveitarfélög standi skil á upplýsingum um veitumannvirki til NTÍ. Þetta á bæði við um þegar viðbætur eru gerðar við veitukerfin, en einnig þegar heilu hverfin rísa innan sveitarfélaga. Vegna þessa hafa komið upp tjónatilvik þar sem veruleg verðmæti hafa fallið utan váttrygginga vegna skorts á upplýsingagjöf.

Það er bagalegt fyrir eigendur veitumannvirkja að fá ekki viðeigandi tjónabætur fyrir veitumannvirki í kjölfar tjónsatburða vegna skorts á upplýsingagjöf um verðmæti sem skylt er skv. lögum að váttryggja hjá NTÍ. Fyrir fjórum árum síðan fóru fulltrúar NTÍ um landið og heimsóttu öll sveitarfélög á Íslandi í því skyni að upplýsa ábyrgðaraðila um mikilvægi reglulegrar upplýsingagjafar. Í kjölfarið var

merkjanleg aukning á upplýsingagjöf frá sveitarfélögum. Nú virðist hins vegar sem aftur hafi dregið úr upplýsingagjöf, þrátt fyrir talsverðar framkvæmdir í mörgum sveitarfélögum.

## Óverulegur kostnaður miðað við ávinning

Árlegt iðgjald er 0,02% af váttryggingarverðmæti mannvirkja, fyrir þá vernd sem NTÍ veitir sveitarfélögum vegna tjóna af völdum náttúruhamfara. Eigin áhætta er kr. 1.000.000 fyrir hvert mannvirki.

Við greiningu NTÍ á upplýsingum sem berast frá sveitarfélögum vegna veitumannvirkja hefur komið í ljós að umtalsverður munur er á verðmæti veitukerfa, að teknu tilliti til ólíkra stærðar og staðhátta sveitarfélaga. Það gefur ástæðu til að ætla að úrbóta sé þörf á skráningu veitumannvirkja í tryggingu. Innan NTÍ er vilji og áhugi til að aðstoða sveitarfélög til úrbóta hvað þetta varðar, þannig að veitumannvirki séu réttilega váttryggt fyrir endurstofnvirði þeirra ef til tjónsatburða kemur. Forsvarsaðilar veitumannvirkja eru hvattir til að setja sig í samband við sviðsstjóra váttryggingasviðs NTÍ til að fá nánari upplýsingar.



Frá skrifstofu Náttúruhamfaratryggingar Íslands við Hlíðarsmára í Kópavogi.





# ENOR



## Þjónusta við sveitarfélög og stofnanir

Starfsmenn Enor hafa áralanga reynslu af fjölbreyttum verkefnum fyrir sveitarfélög og stofnanir þeirra. Við leggjum áherslu á fagleg vinnubrögð, skjóta og góða þjónustu og höfum á að skipa traustu starfsfólki með mikla starfs- og verkefnareynslu.

### Endurskoðun

- Ytri endurskoðun
- Innri endurskoðun
- Ferlagreiningar og innra eftirlit
- Önnur staðfestingarvinna

### Skattaráðgjöf

- Ráðgjöf og úrlausnir flókinna skattamála
- Ráðgjöf tengd virðisaukaskatti
- Ráðgjöf og úrlausnir á sviði félagaréttar
- Stofnun félaga, slit, samrunar, skiptingar ofl.

### Reikningsskil

- Aðstoð við gerð reikningsskila
- Úrlausn álitamála og flókinna viðfangsefna
- Ráðgjöf tengd fjárhagsáætlanagerð

### Önnur ráðgjöf

- Hagkvæmniathuganir
- Verðmat félaga og rekstrareininga
- Ýmis önnur ráðgjöf

*Við tökum vel á móti þér*

# Flutningur grunnskólans til sveitarfélaga – glapræði eða gæfuspor?



Börkur Hansen  
Prófessor á menntavísindasviði Háskóla Íslands

Segja má að setning laga um fræðslu barna 1907 marki upphaf að heildstæðri fræðslustjórnun hér á landi. Sú skipan, sem var þá ákvörðuð, er grundvöllur þeirra breytinga sem síðan hafa átt sér stað. Eitt af markmiðunum í lögnum 1907 var að afmarka hagkvæmar rekstrar- og stjórnsýslueiningar í samræmi við landfræðilegar aðstæður og þarfir skóla og foreldra. *Lög um skólakerfi og fræðsluskyldu* nr. 22/1946, *Lög um fræðslu barna* nr. 34/1946, *Lög um gagnfræðanám* nr. 48/1946 og *Lög um grunnskóla* nr. 63/1974 má líta á sem framhald og viðbætur við þá skipan sem sett var 1907. Veigamiklar breytingar er svo að finna í lögum um grunnskóla nr. 66/1995 en þar er reynt að tengja skólastarf enn frekar þeim sem þjónustu þess eiga að njóta með yfirfærslu grunnskólans til sveitarfélaga og ákvæðum um aukið sjálfstæði skóla. (Börkur Hansen og Ólafur H. Jóhannsson, 2010). Hugmyndafræðin að baki þessari stefnu er útlístuð í skýrslu *Nefndar um mótun menntastefnu* (1994) en hugtökin valddreifing, sjálfstæði skóla og ábyrgð sveitarfélaga eru þar höfð að leiðarljósi. Þessi stefnumörkun fól í sér talsverðar breytingar á starfsumhverfi skóla.

Höfundur þessarar greinar, ásamt Ólafi H. Jóhannssyni og Steinunni Helgu Lárusdóttur, stóðu fyrir nokkrum rannsóknarverkefnum sem tengdust yfirfærslu grunnskólans til sveitarfélaga og breytingum á hlutverki skólastjórnenda. Hér verða dregnar fram áhugaverðir þættir úr nokkrum þessara verkefna. Fyrst verður rífað upp í hverju helstu breytingarnar fólust með grunnskólalögnum 1995.

## Rannsóknarverkefni – baksvið

Meginrökin með tilfærslu grunnskólans til sveitarfélaga voru að færa ábyrgð á framkvæmd sem næst þeim sem skólinn þjónar og efla þannig skólastarf í landinu (Nefnd um mótun menntastefnu, 1994; Lög um grunnskóla nr. 66/1995). Skipulagsbreytingarnar sem af þessari ákvörðun leiddu voru margvíslegar. Börkur Hansen, Ólafur H. Jóhannsson og Steinunn Helga Lárusdóttir (2002, bls. 193-194) segja þær helstu hafa verið:

- Fræðsluumdæmi byggð á kjördæmum voru felld úr gildi og fræðsluskrifstofur, sem ríkið rak í hverju fræðsluumdæmi, voru lagðar niður. Hverju sveitarfélagi var í sjálfvald sett hvernig það hagaði umsjón, eftirliti og faglegum stuðningi við sína skóla.



**Meginrökin með tilfærslu grunnskólans til sveitarfélaga voru að færa ábyrgð á framkvæmd sem næst þeim sem skólinn þjónar og efla þannig skólastarf í landinu.**

- Öll ráðningamál skólastjóra, kennara og annarra starfsmanna skóla færðust til einstakra sveitarfélaga.
- Allar fjárveitingar til skóla eru nú á hendi viðkomandi sveitarstjórnar. Þróun fjármála hefur orðið sú að í auknum mæli eru skólum veittar svokallaðar rammafjárveitingar sem skólastjóra er ætlað að vinna úr og skipta á einstaka kostnaðarliði.

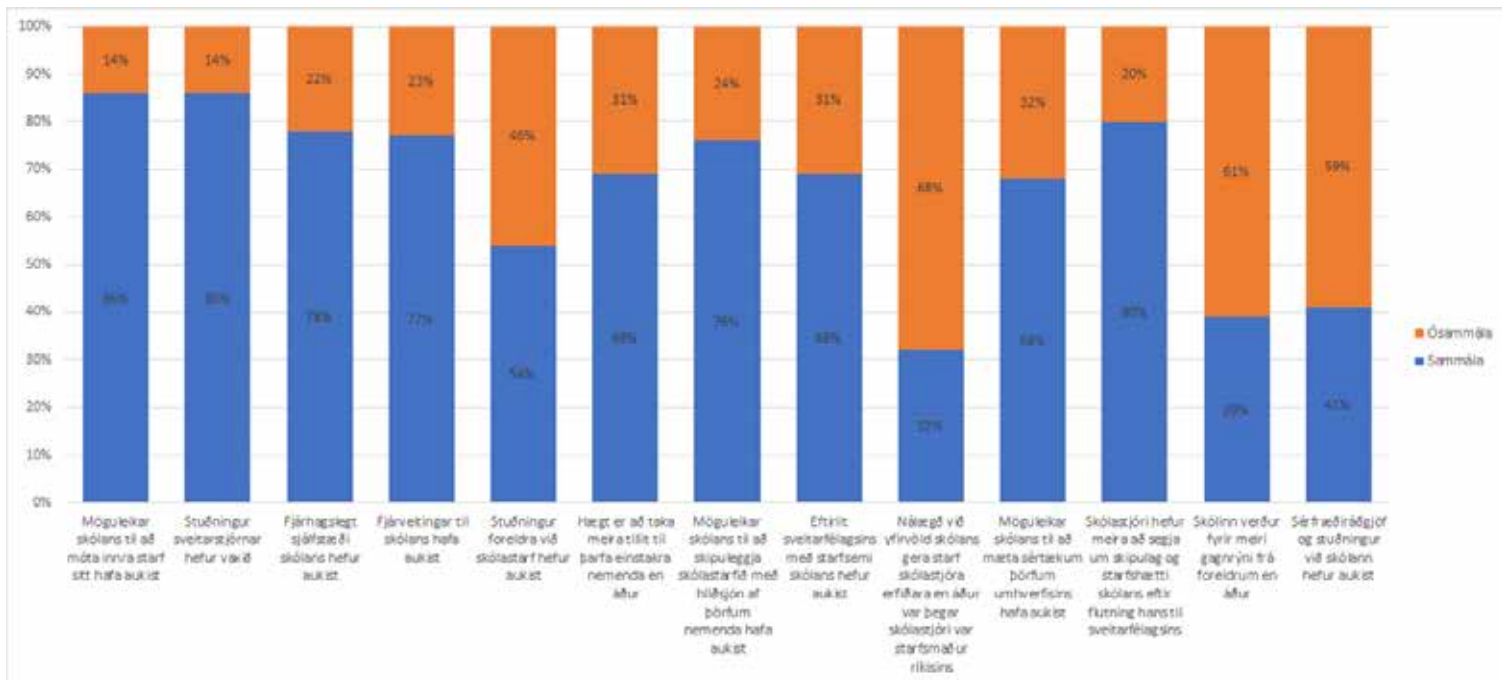
Þá segja höfundar að fleiri mikilvægar breytingar hafi verið ákvarðaðar með lögnum frá 1995 (bls. 194):

- Stofnun foreldraráðs við hvern skóla sem hefur umsagnarrétt um stefnumörkun viðkomandi skóla og framkvæmd hennar.
- Ákvæði um að hver skóli semji skólanámskrá þar sem ákvæði aðalnámskrár eru nánar útfærð og sérstöðu skólans og sérstöfum áhersluatriðum lýst.
- Ákvæði um að sérhver skóli innleiði sjálfsmat sem leið til að vinna kerfisbundið að gæðum og umbótum í skólastarfi.
- Ákvæði um að sérhver skóli móti endurmenntunaráætlun í samræmi við þær áherslur sem lagðar eru í skólanámskrá viðkomandi skóla.

Þær breytingar sem hér eru dregnar fram mótuðu rannsóknir framangreindra höfunda og tengdust kennslu þeirra á námsbrautinni stjórnun menntastofnana við Kennaraháskólann og svo Háskóla Íslands.

Var ánægja með yfirfærslu grunnskólans til sveitarfélaga?

Í rannsókn sem fyrrnefndir höfundar gerðu árið 2001 á viðhorfum skólastjóra til hlutverks síns kemur fram ánægja þeirra með yfirfærsluna. Rannsókninni er lýst í greininni *Hlutverk skólastjóra og mat þeirra á tilfærslu grunnskólans*



Tafla 1: Afstaða skólastjóra um áhrif af tilfærslu grunnskólans til sveitarfélaga. Spurningalistinn var sendur til allra skólastjóra í grunnskólum og var svarhlutfallið 72%.

til sveitarfélaga sem var birt í tímaritinu *Uppeldi og menntun*, 2002. Sendur var spurningalisti til allra skólastjóra í grunnskólum. Töfluna hér að ofan er að finna í greininni (bls. 196):

Í greininni segir (bls. 196): „Athygli vekur að verulegur meirihluti skólastjóra telur möguleika skólans til að móta innra starf sitt hafa aukist og að stuðningur sveitarstjórnar við skólana hafi vaxið.“ Þá kom fram að hlutfallslega fleiri skólastjórar af höfuðborgarsvæðinu en landsbyggðinni voru sammála því að við tilfærslu grunnskólans til sveitarfélaga hefði *stuðningur sveitarstjórnar vaxið, að fjárhagslegt sjálfstæði skólans hefði aukist, og að eftirlit sveitarfélagsins með starfsemi skólans hefði aukist.*

Sömu höfundar gerðu aðra rannsókn árið 2003 á viðhorfum skólastjóra, millistjórnenda, kennara og foreldra í fjórum skólum og þar kemur einnig fram ánægja með yfirfærsluna. Niðurstöður er að finna greininni *Yfirfærsla grunnskólans til sveitarfélaga – Valddreifing eða miðstýring?* og var birt í tímaritinu *Netlu* árið 2004. Rannsóknin byggði á

viðtölum við fjölda einstaklinga. Í niðurlagi greinarinnar segir (bls. 13):

Allir eru fremur sáttir við þá megin stefnu sem mótuð var í grunnskólagögunum frá 1995 og nánar útfærð í kjarasamningunum 2001. Þeir telja að með henni hafi möguleikar skólans til að sinna hlutverki sínu batnað. Skólastjórar, millistjórnendur og foreldrar virðast ánægðir með þessa stefnu og telja grunnskólann betur settan en áður þó kennarar hafi ýmislegt við stefnuna að athuga.

Raddir kennara í ofangreindri rannsókn urðu til þess að árið 2005 gerðu höfundar ásamt dr. Amalíu Björnsdóttur spurningalistakönnun á viðhorfum grunnskólakennara til ýmissa þátta í starfsemi grunnskóla. Niðurstöðurnar eru birtar í greininni *Mótun skólastarfs – Hver er hlutur kennara? í Tímariti um menntarannsóknir* árið 2006. Í greininni segir (bls. 21):

Niðurstöður þessarar könnunar benda þó til þess að fagleg forysta og áhrifavald kennara sé ekki í nógu góðu samræmi við þá yfirlýstu stefnu að auka sjálfstæði þeirra og áhrif á mótun skólastarfs, bæði sem einstaklinga

og fagstéttar. Stór hluti kennara virðist líta á sig sem undirmenn með takmörkuð áhrif á ákvarðanir, stefnu og starf skólans. Samvinna þeirra er einkum við kennara sem kenna sama árgangi og þeir telja að þrýstingur á þá, bæði innan skóla og utan frá, hafi aukist á síðustu árum.

### Hafði yfirfærsla grunnskólans til sveitarfélaga áhrif á störf skólastjóra?

” Athygli vekur að verulegur meirihluti skólastjóra telur möguleika skólans til að móta innra starf sitt hafa aukist og að stuðningur sveitarstjórnar við skólana hafi vaxið.



Í könnun sem Börkur Hansen, Ólafur H. Jóhannsson og Steinunn Helga Lárusdóttir gerðu meðal skólastjóra árið 2006 var spurt um viðhorf skólastjóranna til stefnumótunar sveitarfélaga og faglegs sjálfstæðis skóla. Skólastjórnarnir voru spurðir hver væri afstaða þeirra til sjálfstæðis skóla og hvernig þeir mætu áhrif skólastefnu sveitarfélaga á faglegt sjálfstæði þeirra. Niðurstöðurnar eru birtar í greininni *Faglegt sjálfstæði grunnskóla. Viðhorf skólastjóra í Uppeldi og menntun árið 2010*. Þær sýndu að skólastjórnarnir töldu sig hafa fengið aukið faglegt sjálfstæði á undanföllum árum og vildu auka það enn frekar. Þá töldu skólastjórnarnir kennara hafa mikið faglegt sjálfstæði sem ekki hafi verið þrengt að með auknum áhrifum skólanefnda. Í niðurlagi greinarinnar segir (bls. 63) að á „heilidina litið eru skólastjórar ánægðir með skólastefnu síns sveitarfélags og telja hana stuðla að umbótum“.

Í greininni *Grunnskólastjórar á öndverðri 21. öld – Hlutverk og gildi* sem birt var í *Tímariti um uppeldi og menntun árið 2018* eftir sömu höfunda segir að nú sé „um aldarfjórðungur frá því að fyrsta rannsókn [sömu] höfunda á hlutverki skólastjóra í grunnskólum hér á landi var gerð“ og að á slíkum „tímamótum er því áhugavert að fá innsýn í hvernig skólastjórar í grunnskólum líta á hlutverk sitt sem faglegir leiðtogar og hvaða breytingar hafa orðið á sýn þeirra á þessum 25 árum“ (bls. 112). Spurningalisti var sendur til allra skólastjóra 2017 þar sem m.a. var spurt um raunverulega og ákjósanlega forgangsröðun mikilvægra viðfangsefna. Viðfangsefnin eru *námskrárvinna, starfsfólk, stjórnun/umsýsla, málefni nemenda, skólahverfið, skólaskrifstofu/ fræðslufirvöld og endurnýjun í starfi*. Stuðst var við sömu efnistöð og í könnunum 2006, 2001 og 1991 um forgangsröðun sömu viðfangsefna, en höfundar hófu árið 1991 að kanna þessi atriði meðal skólastjóra. Viðfangsefninu námsaðlögun var bætt við í könnunni 2017. Í greininni segir (bls. 121):

*Stjórnun/umsýsla* er í fyrsta sæti yfir raunverulega röðun viðfangsefna vorið 2017. Það er sama niðurstaða og í fyrri könnunum 2006, 2001 og 1991. *Starfsfólk*

er í öðru sæti líkt og 2006 en var í fimmta sæti 1991. *Námskrárvinna* er í þriðja sæti 2017, öðru sæti 1991 en fimmta sæti 2001. Viðfangsefnið *námsaðlögun* sem var bætt við 2017 skipast í 7 sæti yfir raunverulega röðun verkefna.

Líkt og áður er *námskrárvinna* í fyrsta sæti yfir ákjósanlega röðun viðfangsefna. Málefni nemenda er í öðru sæti. *Starfsfólk* er í þriðja sæti en var í sjötta sæti 1991. *Námsaðlögun* er í sjötta sæti yfir ákjósanlega röðun verkefna. Athygli vekur að *áætlanagerð* er í fimmta sæti af tíu yfir ákjósanlega röðun viðfangsefna vorið 2017 en var í öðru sæti 1991 og 2001.

Í niðurlagi greinarinnar segja höfundar (bls. 127):

Hóflegur munur á raunmynd og kjörmynd er eðlilegur og má skoða sem metnaðarfulla framtíðarsýn. Mikill munur bendir aftur á móti til þess að einhverjir þættir hamli því að skólastjórar geri það sem þeir helst kjósa. Menntamálayfirvöld, sveitarfélög og samtök skólastjóra þurfa að taka höndum saman um að greina þessa þætti og finna leiðir til þess að raunmynd og kjörmynd falli sem best saman. Skólastjórar hafa ítrekað sagt að sú sé ekki raunin.

## Umfjöllun

Þær niðurstöður sem hér hafa verið dregnar fram gefa vísbendingar um almenna ánægju skólastjóra með yfirfærslu grunnskólans til sveitarfélaga. Vísbendingar frá kennurum og foreldrum eru einnig jákvæðar en ekki eins afgerandi. Æskilegt væri að rannsaka áhrif af yfirfærslunni mun ítarlegar og frá fleiri sjónarhornum en gerð er grein fyrir hér að framan. Rannsóknir þessar gefa engu að síður vísbendingar um ánægju með yfirfærsluna.

Í greininni *Hlutverk skólastjóra og mat þeirra á tilfærslu grunnskólans til sveitarfélaga* (2002) kemur fram í töflu 1 mikil ánægja meðal skólastjóra með flest atriði sem könnuð voru. Hér verða þrjú efnisatriði sem spurt var um rædd stuttlega, þ.e. „[n]álægð við yfirvöld skólans gera starf skólastjóra erfiðara en áður var þegar skólastjóri var starfsmaður ríkisins“, „[s]kólinn verður fyrir meiri

gagnrýni frá foreldrum en áður“, og „[s]érfræðiráðgjöf og stuðningur við skólann hefur aukist“. Þetta eru áhugaverð atriði sem tengjast kjarna þeirra breytinga sem gerðar voru með lögunum 1995.

Í skýrslunni *Nefnd un mótun menntastefnu* (1994), sem grunnskólalögin 1995 byggjast á, segir að á undanföllum árum hafi „kröfur aukist um að framkvæmdavald verði nær vettvangi til þess að tengja frumkvæði, framkvæmd og fjárhagslega ábyrgð“

”

Verði ágreiningur um einhver atriði milli skólastjóra og næsta yfirmanns getur skipt máli hvort næsti yfirmaður er sveitarstjóri eða faglegur yfirmaður.

(bls. 21). Aukið sjálfstæði skóla um flest málefni og aukin tenging við foreldra gengum foreldraráð, foreldrafélög o.fl. framkallar snertifleti sem geta verið erfiðir viðfangs en tengjast kjarnanum um nálægð við helstu hagsmunaaðila skólans. Því má segja að það liggja í hlutarins eðli að afstaða skólastjóra til ofangreindra staðhæfinga hafi verið svolítið neikvæðari en til annarra staðhæfinga sem fram komu í töflu 1 hér að framan.

Velta má fyrir sér þáttum sem þessu tengjast. Í skipulaginu 1974-1995 voru fræðslustjórar í viðkomandi fræðsluumdæmi næstu yfirmenn skólastjóra en í núverandi fyrirkomulagi er hverju sveitarfélagi í sjálfsvald sett hvernig það hagar umsjón, eftirliti og faglegum stuðningi við sína skóla. Í fámennum sveitarfélögum er það e.t.v. sveitarstjóri sem er næsti yfirmaður skólastjóra um bæði fagleg og rekstrarleg málefni en í stærri sveitarfélögum eru víða sviðs- eða fræðslustjórar yfirmenn um fagleg málefni. Verði ágreiningur





# Menntun sem kostar er sparnaður fyrir samfélagið



Álfhildur Leifsdóttir  
Grunnskólakennari við Árskóla, Sauðárkróki

Ég er svo heppin að fara í skóla víða um land með innlegg í endurmenntun fyrir kennara. Í einni slíkri ferð var ég með fyrirlestur og vinnustofur um breytta kennsluhætti með tilkomu tækni. Eftir fyrirlesturinn kom til mín kennari sem þakkaði mér fyrir en sagði að það væri eiginlega ömurlegt að fá mig. Ég varð frekar hissa en skildi viðkomandi fullkomlega þegar hann sagði ástæðuna: „Þú skilur eftir mikla þekkingu en við eigum engin verkfæri hér til að nýta hana“. Það voru nánast engin tæki í skólanum og slakt net. Orð kennarans vöktu mig til umhugsunar um mismunandi aðbúnað nemenda til náms eftir áherslum sveitarfélaga og stjórnenda skóla.

## Breytt nám á stafrænni öld

Hefðbundið skólastarf hefur frá árdögum innihaldið mikinn bóklestur, vinnubókarvinnu og lærdóm staðreynda. En tímarnir hafa breyst og kröfur nútímans eru aðrar. Nemendur tileinka sér lærdóm með öðrum hætti en fyrri kynslóðir með auknu aðgengi að upplýsingum gegnum tækni. Nám er að breytast frá því að muna allt sem lesið er, yfir í að vera flinkur í að afla sér þeirrar þekkingar sem viðkomandi þarf hverju sinni. Nútímatækni opnar á endalausa möguleika í námi en innleiðing hennar snýst þó fyrst og fremst um kennslufræðina. Með tækninni hefur nemandi aðgang að myndavél, rafbókum

og hlaðvörpum, striga til að mála á ásamt alls kyns heilaleikfimi. Nemandinn hefur aðgang að bókaútgáfu, hljómsveit, upptökustúdíói og kvikmyndaveri. Hann getur ferðast út í heim eða geim og hannað hvað eina sem honum dettur í hug. Hann getur á aðgengilegan hátt skapað á fjölbreytta vegu og hann hefur aðgang að endalausri þekkingu sé forvitni hans vakin, allt með einu tæki.

Nám einstaklinga með námserfiðleika hefur breyst gríðarlega með tilkomu tækjanna. Það að geta nýtt sér talgervil til að hlusta á námsefni og að geta skilað verkefnum munnlega með raddupptökum í stað þess að skrifa á blað, jafnar gríðarlega það bil sem óneitanlega myndast milli einstaklinga með námserfiðleika og þeirra sem ekki kljást við slíkt. Þekking og ímyndunarafli nemenda með námserfiðleika er sannarlega ekki minna en annarra en þeir geta komið hvoru tveggja margfalt betur til skila með tækninni. Þegar þessar leiðir og margar fleiri eru nýttar með tækjum erum við farin að tala um raunverulega einstaklingsmiðað nám. Tækin eru ekki í stöðugri notkun heldur eru þau eitt af mörgum verkfærum í náminu. Sjálfstraust nemenda með námserfiðleika eykst hratt með góðri notkun tækja og um leið minnkar vanmáttur sem einhæf notkun á blýanti og blaði getur valdið. Þeir nemendur standa frekar jafnfætis skólafélagunum sínum og jafnvel framar á sumum sviðum, sem áður fengu ekki að njóta sín.

## Verkfæri sem stuðlar að jafnrétti til náms

Tæki í skólastofunum er því að mínu mati öflugt verkfæri sem stuðlar að jafnrétti til náms. Skólar landsins eru misbúnir af tækjum eftir áherslum hvers sveitarfélags.

Það eru pólitískar ákvarðanir hjá hverju sveitarfélagi fyrir sig hvernig skólamálu er háttað og þær áherslur eru misjafnar. Mörg sveitarfélög hafa ekki sett mikla innspýtingu í fræðsluþjónustu frá



**Góðir skólar kosta vissulega en menntun má og á að kosta, því til langtíma þá kostar það samfélagið margfalt meira að útskrifa nemendur úr skólakerfinu sem eru illa búnir undir sína framtíð.**

niðurskurðararunum eftir hrun og vofir nú áfram niðurskurður yfir þrátt fyrir auknar kröfur um betra nám. En meiri kröfur og minna fjármagn vinnur sjaldnast vel saman. Sveitarfélög og stjórnendur skóla ættu í forgangsröðun sinni að vera meðvitund um að búa skólana sína vel af bæði mannauði, tækjum sem og öðrum verkfærum til náms og stuðla þannig að jafnrétti í hverri skólastofu.

## Tryggjum aðgengi að fagfólki

Jafnrétti til náms snýst ekki eingöngu um verkfæri í skólastofunni. Í nýrri menntastefnu segir: „Skólar og aðrar menntastofnanir taki mið af þörfum, getu og hæfni sérhvers nemanda og vinni út frá styrkleikum og áhuga hvers og eins. Samfélaginu ber skylda til þess að hlúa sem best að velferð barna og ungmenna og tryggja öllum tækifæri til þess að þroskast og dafna á eigin forsendum innan menntakerfisins. Mikilvægt er að tryggja að allir finni sig í menntakerfinu og að stuðlað sé að jafnrétti innan þess.“

Til að svo verði þarf að tryggja aðgengi nemenda að ákveðinni þjónustu. Allir nemendur eiga að hafa aðgang að menntuðum kennurum, náms- og starfsráðgjöfum, sálfræðingum, öðru fagfólki og félagsþjónustu, óháð sínum

félagslega bakgrunni eða búsetu. Í dreifðari byggðum er sérfræðipjónusta oft stopul. Stuðningur við kennara og stjórnendur getur verið af skornum skammti í dreifbýli og þar getur oft verið erfitt að ráða fólk með rétta menntun eða nægilega reynslu í sérfræðipjónustu. Þessa þjónustu þarf að stórefla með því að nýta sér tæknina og auka þannig aðgengi nemenda að sérfræðipjónustu óháð staðsetningu.

## Kennsla án staðsetningar

Í heimsfaraldrinum tók skólasamfélagið stökk í nýtingu tækni, sem er vel. Nauðsynlegt er að nýta þá þekkingu til að auka tækifæri nemenda til náms með jafnréttið að leiðarljósi. Auka þarf miðlæga kennslu þannig að nemandi á Höfn geti kosið að læra spænsku eða önnur tungumál hjá kennara á Ísafirði eða nemandur hvaðan af landinu geti lært forritun hjá kennara sem starfar án staðsetningar. Nýbúar hvar sem þeir eru búsettir ættu að fá markvissa

íslenskukennslu á skjánum. Eflum fjarnám og aukum þannig námsframboð nemenda óháð búsetu þannig að þeir geti fundið og stutt við sína styrkleika.

## Áskoranir kalla á breytingar

Áskoranir í skólasamfélaginu eru margar. Við stöndum frammi fyrir kennaraskorti. Læsi nemenda þarf að bæta. Þisa niðurstöður standa ekki undir væntingum. Efla þarf nýbúakennslu. Brottfall drengja úr námi er umtalsvert og 75% þeirra sem útskrifast úr háskólanámi eru konur. Það er ólíklegt að þetta og fleira breytist ef við höldum áfram að gera hlutina með sama hætti og síðustu áratugi. Breytinga er greinilega þörf. Það er mín trú að Ísland sé í kjörstærð til breytinga í menntakerfinu. Margir kennarar eru fullir af eldmóði og tilbúnir í breytingar, margir eru þegar farnir af stað en þurfa meiri stuðning. Í kennslustofum landsins verða til magnaðir hlutir daglega og margir litlir sigrar.

## Raunverulega jöfn tækifæri

Góðir skólar kosta vissulega en menntun má og á að kosta, því til langtíma þá kostar það samfélagið margfalt meira að útskrifa nemendur úr skólakerfinu sem eru illa undirbúnir undir sína framtíð. Þess vegna er mikilvægt að tryggja jafnrétti til náms og aðgengi nemenda að sérfræðipjónustu á námsárum sínum.

Með raunverulegum jöfnuði ættu leikskólar að vera gjaldfrjálsir en Ísland er eitt af fáum Evrópulöndum sem reiknar með kostnaðarhlutdeild foreldra alla leikskólagönguna. Skólamáltíðir ættu sömuleiðis að vera fríar en sum sveitarfélög eru einmitt að stíga það skref, sem er til fyrirmyndar. Allir nemendur ættu að hafa tækifæri til að iðka íþróttir, stunda listnám, verklegar greinar og tónlistarnám.

Það eiga öll börn og ungmenni rétt á því að byrja á sama reit óháð sínu baklandi eða búsetu. Þannig verða tækifæri nemenda þessa lands raunverulega jöfn.

# Gerum góðar heimtur betri

## Sköpum hugarró

Við verndum dýrmæt viðskiptasambönd og stuðlum að hugarró með því að koma málunum í góðan farveg.



**inkasso**

inkasso.is | Sími 520 40 40

**Festa**  
miðstöð um  
samfélagsbyggingu

**2020-2021**  
Framfarisskjal  
Lands

**Framúrskarandi  
fyrirtæki**



# Framsækni í frístundastarfi minni sveitarfélaga



Ingimar Guðmundsson  
Verkefnastjóri Bungubrekku -  
frístundamiðstöðvar í Hveragerði

Frístunda- og tómstundastarf á Íslandi er fjölbreytt en jafnframt misjafnt eftir sveitarfélögum og afar mismunandi er hvernig og hvar það fellur innan stjórnsýslu sveitarfélaga. Mikil vitundarvakning hefur átt sér stað síðustu ár vegna aukinnar áherslu á frístundastarf og mikilvægi þess að frítími barna, unglinga, fullorðna og aldraða sé uppbyggilegur og jákvæður. Víða er fjölbreytt starf í gangi í þessum efnum en helst eru það þó frístundaheimili og félagsmiðstöðvar sem sveitarfélög reka með það sérstaka markmið að þar sé þörfum barna og unglinga fyrir uppbyggilegt félagsstarf mætt.

Ef lítið er til Reykjavíkur er greinilegt að uppbygging frístundastarfs þar hefur verið gríðarlega öflugt og þar má greinilega sjá að frístundamiðstöðvar borgarinnar spila þar stórt hlutverk. Á vef Reykjavíkurborgar kemur fram að fimm frístundamiðstöðvar sjá um rekstur félagsmiðstöðva og frístundaheimila hver í sínu hverfi. Starfsvettvangur þeirra er frítími allra borgarbúa en megin áhersla er lögð á barna- og unglingsstarf. Ekki eru mörg önnur sveitarfélög sem hafa

farið sömu leið og Reykjavíkurborg með því að styðjast við miðlægar miðstöðvar þar sem allt frístundastarf flæðir í gegn.

Margvíslegar ástæður geta legið að baki því að önnur sveitarfélög hafa ekki valið að fara sömu leið og er líklegt að ein af þeim ástæðum sé munur á stærðargráðu reksturs frístundastarfs hvers sveitarfélags. Til dæmis sér frístundamiðstöðin Tjörnin, sem er ein af fimm frístundamiðstöðvum Reykjavíkur, um rekstur á sjö frístundaheimilum og fimm félagsmiðstöðvum. Út á landsbyggðinni veldur fámennið allt öðru starfsumhverfi frístundastarfs.

Í Hveragerði er rekin frístundamiðstöðin Bungubrekka og er ekki ólíklegt að Hveragerði sé eitt fámennasta sveitarfélagið á landinu sem hefur lagt af stað með það markmið að sameina rekstur frístundastarfs undir einum hatti en hér er aðeins eitt frístundaheimili og ein félagsmiðstöð.

Í lok árs 2017 flytur annar tveggja leikskóla í Hveragerði í nýtt húsnæði til þess að til þess að koma til móts við fjölgun íbúa í sveitarfélaginu. Um leið ákvað bæjarstjórn að eldri leikskólinn sem var rétt um 500 fermetrar að stærð með tilheyrandi 2000 fermetra lóð yrði miðstöð frístunda fyrir ungmenni bæjarins. Starfsemi frístundaheimilisins og félagsmiðstöðvarinnar var þá á ákveðnum krossgötum. Frístundaheimilið var búið að vera á hrakhólum og lítil festa náðist í starfið. Félagsmiðstöðin var enn þá staðsett inn í grunnskólanum án þess að vera með fast svæði og á báðum stöðum var mikil velta á almennum starfsmönnum og stjórnendum. Væntingar til frístundastarfs voru að aukast og það gamla góða sem var til staðar var ekki lengur nægilega gott. Því var ákveðið að sameina frístundaheimilið og félagsmiðstöðina í gamla húsnæði leikskólans og þar varð til frístundamiðstöðin Bungubrekka.



Allar myndir með greinininni eru af vef Bungubrekku.



Að sameina frístundaheimili og félagsmiðstöð undir sama hatt er ekki auðvelt verk. Frístundamiðstöðin Bungubrekka opnaði fyrri hluta árs 2018 og fóru fyrstu tvö skólaárin að miklu leyti í það að koma jafnvægi á starfið og finna farveg fyrir þessa sameiningu. Það má segja að síðasta skólaár, 2020-2021 hafi verið fyrsta árið þegar hægt var að taka alvöru skref í þróun á starfsemi Bungubrekku og frístundastarfi á vegum sveitarfélagsins.

Þessi tiltekna þróun hefði líklega ekki verið jafn aðgengileg ef sveitarfélagið hefði ekki verið búið að setja upp frístundamiðstöðina og eru nokkrar lykilástæður fyrir því. Fyrsta ástæðan er sú að nýting fjárhags er mun betri þar sem mest af búnaði hússins nýtist bæði félagsmiðstöð og frístundaheimili. Önnur ástæða er sú að þekking starfsmanna og mannaúður nýtist betur og eykur líkurnar á því að frístundastarf vaxi jafnt og þétt. Þriðja ástæðan og líklega sú mikilvægasta er sú að með því að styrkja og skapa betra starf í einni starfsemi er óhjákvæmilegt að hin starfsemin styrkist í leiðinni.

Frístundamiðstöð í sveitarfélagi eins og Hveragerði starfar að mörgu leyti eins og þær frístundamiðstöðvar sem eru starfræktar í Reykjavík, þrátt fyrir að vera ekki af sömu stærðargráðu. Auðvelt er að líta á frístundamiðstöð sem heldur aðeins utan um eitt frístundaheimili og eina félagsmiðstöð sem óþarfa í litlu sveitarfélagi en reynslan úr Hveragerði sýnir að svo sé ekki. Eins og þegar hefur komið fram þá er styrkur í samlegð þessara tveggja þjónustueininga sem skapar að auki heildstæðari stofnun. Heildstæðari stofnun er meiri styrkur fyrir sveitarfélagið á margvíslega vegu og gerir það að verkum að rödd frístundamála barna og unglunga tekur meira og skilvirkara pláss í umræðu sveitarstjórnarmála.

Framþróun og framsækni í frístundastarfi í Hveragerði er ekki einungis háð því að frístundamiðstöðin Bungubrekka hafi verið stofnuð heldur einnig stærð sveitarfélagsins. Það er auðvelt að horfa til stærri sveitarfélaga og tengja



stærð þeirra við fleiri tækifæri og stærð minni sveitarfélaga við færri tækifæri. Í Hveragerði má segja að hugsunin sé andstæða við það og ákveðið var að nýta styrki þess að vera í meðalstóru sveitarfélagi. Þeir styrkir sem hafa stutt við starfið og breytingar eru gott aðgengi að bæjarstjóra, bæjarstjórn, fræðslunefnd, stjórnendum grunnskóla og leikskóla og starfsmanna þeirra, samfélagsins sem heild og öðrum stjórnendum sem starfa á hinum ýmsu stöðum innan sveitarfélagsins.

Stofnun Bungubrekku og aðgengi að stjórnsýslu sveitarfélagsins er ekki það eina sem hefur stutt við fagþróun í starfi. Markviss og skilvirk innleiðing gæðaviðmiða frístundaheimila sem gefin voru út árið 2018 af Sambandi Íslenskra sveitarfélaga, Mennta- og menningarmálaráðuneytinu ásamt Háskóla Íslands hafa verið lykilþáttur í því ferli. Gæðaviðmiðin gera það að verkum að auðveldara er að forgangsraða verkefnum og færa rök fyrir því sem ákveðið er að gera. Gæðaviðmiðin og lögfesting starfsins í lögum um grunnskóla gerir það að verkum að gæði starfsins veltur ekki lengur á tilfinningunum og skoðunum fólks um vægi eða gildi frístundaheimila heldur er þetta staðfesting á mikilvægi þess að það þurfi að sinna málaflokknum jafnvel og öðrum lykilþáttum í starfsemi sveitarfélaga.

Innleiðing gæðaviðmiða í starfi frístundaheimilisins Skólasel í Hveragerði hefur gert það að verkum að verkferlar og uppbygging starfsins hefur bæst til muna. Bungubrekka og frístundaheimilið er

orðin sýnilegri þáttur í samfélaginu, fjöldi frístundaleiðbeinanda og þátttaka þeirra í starfi er orðin meiri, öflugt valkerfi og fjölbreytt viðfangsefni einkenna daglegt starf og fræðsla til frístundaleiðbeinanda og starfsmannaþróun betri. Þegar ákvarðanir eru teknar, og spurt er um ástæður eða rök er einfaldlega hægt að máta starfið við gæðaviðmiðin og sýna fram á að úrbætur og breytingar séu í samræmi við það.

Félagsmiðstöðin Skjálftaskjól fór einnig í gegnum miklar breytingar skólaárið 2020-2021 og var áhersla lögð á að skapa betri aðstöðu til þess að geta tekið á móti börnum og unglingum í 5.-10. bekk í Grunnskólanum í Hveragerði. Starfið var endurmetið og reynt eftir bestu getu að nállstilla starfið og byrja upp á nýtt. Það gekk vel, húsnæðið tók stakkaskiptum, aðsókn unglunga var góð og almennt séð var bæting á starfi. En hvað nú? Félagsmiðstöðvar búa því miður ekki við sama lúxus og frístundaheimili þegar kemur að viðurkenningu á mikilvægi starfsins út frá lagalegum grundvelli. Sem betur er sú viðurkenning til staðar í Hveragerði en sú viðurkenning er ekki sjálfgefin og er ekki endilega til staðar í öðrum sveitarfélögum. Það er því mikilvægt að sama skref verði tekið með félagsmiðstöðvar eins og gert var varðandi frístundaheimili og að viðurkennd gæðaviðmið verði gefin út fyrir starfsemi þeirra..

Velgengni Bungubrekku skólaárið 2020-2021 endurspegladist síðastliðið sumar í gegnum ævintýranámskeið Hveragerðisbæjar sem frístundamiðstöðin sá um. Ævintýranámskeið

Hveragerðisbæjar síðastliðið sumar voru 10x tveggja vikna námskeið fyrir börn fædd á árunum 2010-2015. Aukning í skráningu á milli ára var 100%, úr 150 skráningum yfir í 300 skráningar. Sumarið var krefjandi og þessi mikla aðsókn sýnir þörfina á öflugum og faglegum sumarstarfi og eru hjólin strax farin að snúast innan veggja Bungubrekku varðandi hvernig best sé að mæta þeim þörfum.

Skólaárið 2021-2022 er farið af stað og þar af leiðandi fjórða heila skólaárið þar sem frístundamiðstöðina Bungubrekka hefur yfirumsjón með frístundamálum Hveragerðisbæjar. Hvar stöndum við í dag og hver er ávinningurinn?



- Stjórnendum í 100% stöðum fjölgaði úr einum yfir í tvo á milli skólaára 20/21 og 21/22.
- 11 starfsmenn af 13 flytjast á milli skólaára.
- Heildstæð starfsemi er að myndast þar sem 5 af 11 fast ráðnum starfsmönnum starfa bæði í frístundaheimilinu og félagsmiðstöðinni.
- Kröfur og væntingar til starfsins frá samfélaginu er meiri.
- Minna brottfall í frístundaheimilinu meðal barna sem eru að færast úr 1. bekk yfir í 2. bekk.
- Húsnæðið er orðið betra og hentugra fyrir fjölbreytta starfsemi og ætti að nýtast fjölbreyttari markhóp.
- Daglegt skipulag og tilgangur starfsins er skýrari.
- Aukið samstarf við grunnskólann hefur skapað betri og heildstæðara aðhald í lífi barna.

## Sveitarstjórnarkosningar fara fram 14. maí 2022

Athygli sveitarstjórnarfólks er vakin á því að í lok vörpings voru samþykktar breytingar á kosningalögum nr. 112/2021. Þar segir um kjördag.

24. gr.

### Sveitarstjórnarkosningar.

Almennar sveitarstjórnarkosningar fara fram annan laugardag í maímánuði sem ekki ber upp á laugardag fyrir hvítasunnu. Beri sveitarstjórnarkosningar upp á laugardag fyrir hvítasunnu skal kjördegi flýtt um eina viku.

Landskjörstjórn skal auglýsa hvenær almennar reglulegar sveitarstjórnarkosningar skulu fara fram.

Kjörtímabil sveitarstjórnar er fjögur ár.

Þetta þýðir að kjördagur sveitarstjórnarkosninga er 14. maí 2022.

„Stöðnun er sama og dauði“ sagði einn frístundaleiðbeinandi á síðasta skólaári þegar nýjar breytingar voru gerðar á verksskipulagi í kringum eldhúsaðstöðu Bungubrekku. Það má segja að þessi setning bergmáli enn þá í húsnæðinu því þróun frístundamála í gegnum Bungubrekku er hvergi nálægt því að linna. Næstu skref sem stefnt er á að taka væru erfiðari í framkvæmd ef frístundaheimilið og félagsmiðstöðin væru enn þá sitthvor stofnunin með aðskilinn rekstur. Ástæðan fyrir því er sú að þær hugmyndir sem liggja á borðinu byggja á enn þá meiri samþættingu og samstarfi. Markmiðið er að Bungubrekka verði leiðandi afl í

frístundamálum Hvergerðinga óháð aldri þeirra. Því þarf að finna þau verkefni sem við eru að glíma varðandi frítíma barna í sveitarfélaginu í samráði við grunnskólann, íþróttafélagið, foreldra og aðra þá aðila sem koma að daglegu lífi barna svo hægt sé að finna lausnir til þess að koma til móts við þau verkefni. Það felur einnig í sér að skapa jákvæðan vettvang fyrir fullorðna sem og aldraða sem gæti þar af leiðandi skapað miklu fleiri tækifæri og heildstæðara samfélag með aðkomu allra aldurshópa. Til þess að geta tekið þessi skref þarf frístundamiðstöðin Bungubrekka að verða lífandi afl, sem teygir anga sína út fyrir húsnæði og lóð.

„Bæjarstjórn hefur stutt heilshugar við þá starfsemi sem nú á sér stað í Bungubrekku og við þær breytingar á frístundastarfi íbúa sem breytt verklag felur í sér. Það er ljóst að frístundastarf er klárlega á mikilli uppleið í Hveragerði og auðvelt er að rekja stofnun Bungubrekku sem vendipunkt í því ferli. Ekki síður er ljóst að starfsemi Bungubrekku hefur vakið mikla athygli langt út fyrir bæjarmörkin og er núna einn af helstu kostum bæjarfélagsins hvað varðar þjónustu. Því mun bæjarstjórn áfram leggja ríka áherslu á frekari uppbyggingu á starfseminni enda er talið að með því skapist fjölskyldum enn betri skilyrði til búsetu og sístækkandi bæjarfélagi er slíkt afar nauðsynlegt.“ - Aldís Hafsteinsdóttir, bæjarstjóri í Hveragerði.





Frá fundi Ungmennaráðs Suðurlands í Hvolnum árið 2020.

## Skóli fyrir nemendur



Nói Mar Jónsson  
Formaður Ungmennaráðs Suðurlands

Skólamál hafa verið miðpunktur samfélagsumræðu síðan skólakerfið var sett á laggirnar. Allir landsmenn hafa sterkar skoðanir á því hvernig best er að kenna ungdómnum lífsins reglur og hvaða námsgreinar eiga vega meira en aðrar.

Við í Ungmennaráði Suðurlands, sem eru fulltrúar skipaðir af Ungmennaráðum sveitarfélaganna á Suðurlandi, höfum margoft átt samræður sem hverfast um skólamál og margar hugmyndir

hafa vaknað enda höfum við varið miklum hluta lífs okkar innan veggja skólakerfisins.

Þróun síðustu aldar hefur verið á þann veg að sérhvert barn ver æ meiri tíma í skólanum og því má færa rök fyrir því að skólinn sé eins konar hjálparhella foreldranna við uppeldi hvers Íslending. Skólinn, sem er rekinn er af samfélaginu, er ætíð að hjálpa fjölskyldunni við að undirbúa börnin undir komandi tíma í sí flóknara samfélagi. Þess vegna eykst mikilvægi skólakerfisins með hverju árinu. Samfélagið er ávallt að læra hvernig best er að undirbúa börnin fyrir framtíðina og þess vegna er mikilvægt að festast ekki alltaf í sama farinu. Mikilvægt er að sýna dirfsku við að þróa nýjar námsaðferðir og vera óhrædd að viðurkenna að stundum eru til betri leiðir en þær sem við höfum í dag.

Eitt af stærstu vandamálum sem blasir við skólakerfinu er brottfall nemanda úr skóla, sérstaklega brottfall dregja og barna innflytjanda. Það liggur í

augum uppi að núverandi kefi hentar sumum betur en öðrum. Við teljum að það þurfi að fara í sérstakt átak til að hvetja og styrkja þá nemendur sem eru í áhættuhópi. Þar getur skólinn spilað stórt hlutverk. Er það mikið hagsmunamál fyrir íslensku þjóðina að fá sem flesta til að ljúka einhvers konar framhaldsnámi.

Það er skylda okkar sem samfélag að finna lausn á núverandi vandamáli. Að minnsta kosti reyna með öllum mögulegum ráðum.

Innan grunnskólans er rík hefð fyrir formfestu í námi og þar spilar bekkjakerfið stóra rullu. Þó að námið í dag sé orðið mun einstaklingsmiðaðra en áður finnst mörgum okkar alls ekki nóg að gert í því máli. Enginn nemandi er eins og af því leiðir að engin ein kennsluáferð hentar öllum jafn vel. Við teljum að enn frekar mætti auka fjölbreytileika kennsluáferðanna vegna margbreytileika einstaklingsins og að hann hafi meira val um það hvernig nám hans fer fram. Við höfum leitt hugann að



Guðlaug Ósk Svansdóttir, verkefnastjóri, og Nói Mar Jónsson, formaður Ungmennaráðs Suðurlands.

formi núverandi bekkjakefis. Proskastig hvers einstaklings er mismunandi og ekki eru endilega allir á sama stigi sem fæddir eru á sama almanaksári. Er það líklegra að tveir einstaklingar sem fæddir eru í janúar séu nær hvor öðrum í proska en þeir tveir sem eru fæddir á sitthvoru árinu t.d. 31. desember eða 1. janúar? Á því leiðir teljum við að meira flæði innan bekkjakerfis grunnskólans sé að hinu góða og gæti þjónað nemendum betur.

Það sem veldur ungmennum miklum áhyggjum er skortur á fjármálalæsi. Þegar nemendur útskrifast úr grunnskóla, þá komnir á 16. ár, hafa þeir fengið allt of litla kennslu á þessu sviði. Fjármálalæsi er mikilvæg undirstaða þess að geta lifað í nútímasamfélagi og snertir alla borgara næstum daglega. Ungt fólk, jafnt sem aðrir, þarf að taka flóknar ákvarðanir sem hafa áhrif á efnahagslega velferð þeirra til lengri og skemmri tíma. Slæmar ákvarðanir í fjármálum geta haft langvarandi áhrif á einstaklinga, fjölskyldur, fyrirtæki og þjóðfélagið í heild sinni. Það er því merkilegt að einungis fáir skólar leggja áherslu á fjármálalæsi. Svo gantast menn með það að Íslendingurinn kunni ekki að fara með peninga! Þessu viljum við breyta. Með núverandi áherslum innan skólakerfisins teljum við skilaboð send á ungmenni að þau þurfi ekki að læra um fjármál nema að viðkomandi hafi sérstakan áhuga á því. Ýtir það undir misskiptingu innan samfélagsins eftir stöðu. Hér er ekki verið að segja að allir þurfa að

vera sérfræðingar í fjármálalæsi heldur að allir landsmenn hafi einhvern grunn sem hægt er að byggja á. Við teljum að með frekari áherslu á fjármálalæsi innan grunnskólakerfisins mun það leiða til fleiri öflugra og virkra samfélagsþegna.

Annað fag sem ungmenni hafa kallað eftir er sérstakur áfangi um samfélagið og þau tæki og tól sem menn þurfa að tileinka sér. Samkvæmt núverandi kerfi nýta grunnskólar u.þ.b. eina kennslustund á



## Við viljum minna á að augin vanlíðan meðal nemenda er ekki feimnismál heldur kemur öllu samfélaginu við.

viku í lífsleikni og okkur finnst þessir tímar vera nýttir mis alvarlega. Um lífsleikni segir í Aðalnámskrá grunnskóla að hlutverk hennar sé m.a. eftirfarandi: „Að styrkja á skapandi hátt áræði, frumkvæði, hlutverk, ábyrgð og sjálfsmynd nemenda þegar þeir standa frammi fyrir stórum spurningum sem varða reynsluheim, hugarheim og félagsheim þeirra“. Hér er um að ræða mjög opið fag þar sem skólunum er gefið mikið svigrúm til að ákveða hvað fellur innan þess og hvað ekki. Okkur finnst þessir mikilvægu þættir fá alltof lítinn tíma innan kerfisins. Sumar reynslusögur nemenda úr lífsleikni er ekki kerfinu til framdráttar. Við teljum að skólakerfið eigi að undirbúa nemendur fyrir lífið og til þess þurfi lífsleikni að fá meira pláss í kerfinu. Við viljum láta hana heita „lífsfærni“ í stað lífsleikni. Í henni fælist að undirbúa nemendur eins vel og hægt er fyrir komandi átök. Til að mynda kenna nemendum hvernig samfélagið gengur fyrir sig, hvernig maður sækir um vinnu, hver réttindi fólks eru innan opinbera kerfisins og hverjar eru skyldur samfélagsþegna. Að efla í meira mæli sjálfsímynd nemenda og sjálfsöryggi, gera skyndihjálp frekari skil, ábyrgð á eigin heilsu bæði líkamlegrar og andlegrar, hvernig á að virkja gagnrýna hugsun og læra meira um námstækni. Við teljum samfélaginu fyrir bestu að allir

nemendur tileinki sér færni sem getur nýst hvenær sem er og í hvaða fagi sem er. Þessar áherslur sem við nefnum geta einnig verið samtvinnuðar öðrum fögum en mikilvægt er að gera þeim hátt undir höfði svo þær gleymist ekki í kerfinu. Skólarnir gegni jú miklu stærra hlutverki en einungis að kenna mönnum að lesa og skrifa.

Við viljum minna á að augin vanlíðan meðal nemenda er ekki feimnismál heldur kemur öllu samfélaginu við. Það er ekki einungis hagsmunamál nemenda að búa til öruggara umhverfi þar sem nemendur geta blómstrað og dafnað. Við viljum að skólakerfið leggi meiri metnað í að koma á móts við nemendur innan kerfisins. Í kennslu í dag er lögð mikil áhersla á fræðslu um holla næringu og líkamlega heilsu. Við teljum að geðheilsa eigi að standa jöfnum fótum líkamlegrri heilsu. Það er ekki nóg að auka sálfræðiþjónustu innan veggja skólans heldur einnig að þjálfa nemendur í því hvernig hægt sé að reyna að fyrirbyggja geðræn vandamál eða vanlíðan. Þessu tengt er aukið samskiptavandamál meðal ungmenna áhyggjuefni. Óheilbrigð samskipti meðal fólks er samfélagslegt vandamál sem ekki verður breytt nema með fræðslu. Við leggjum til að skólinn þurfi að taka aukna ábyrgð á sig og hjálpa ungmennum að efla heilbrigð samskipti. Hér gæti öflug forvarnarfræðsla spilað stórt hlutverk. Innan áfanga á borð við „lífsfærni“ myndi samskipti og geðrækt geta fallið þar undir. Við teljum að nemendur fái allt of litla þjálfun í að styrkja og efla eigin andlega heilsu og samskipti.

Mörg jákvæð skref hafa verið tekin á síðustu árum innan skólakerfisins en ekki er allur björninn unninn. Brottfall er enn þá allt of hátt innan skólakerfisins og þá sérstaklega drengja og vanlíðan og slæm geðheilsa er stórt vaxandi vandamál. Þó að engin auðveld lausn sé í sjónmáli eigum við að sýna þor og kjark við að feta aðrar leiðir til að bæta kerfið. Við teljum að grundvallaratriði í því ferli sé að auka samráð við nemendur við uppbyggingu þess. Ef nemendur fá að koma meira að borðinu getum við, í sameiningu, leyst ýmsan vanda sem hrjá ungmenni í dag.



## Fjölraddað leiðarstef í skólastarfi



Ragnar Þór Pétursson  
Formaður Kennarasambands Íslands

Það var ekki einfalt verk að taka við grunnskólanum frá ríkinu fyrir aldarfjórðungi. Hægt væri að hafa langt mál um kerfislægar og fjárhagslegar hindranir sem yfirstíga þurfti - og yfirstíga þarf enn. Mig langar þó að ræða eina sérstaka áskorun sem okkur yfirsést stundum en er þó hryggjarstykkið í skólastarfi.

Einkenni á heilbrigðu skólastarfi er fjölbreytni - en þó fjölbreytni sem stefnir að sama grundvallarmarkmiði. Skólakerfi eru í eðli sínu rannpólítísk og með aukinni dreifstýringu eykst krafan um að kerfið hafi skýra stefnu þrátt fyrir fjölbreytt pólítískt og félagslegt samhengi.

Áður en ríkið flutti grunnskólann yfir til sveitarfélaganna hafði það fallið á því

pólítíska prófi að tryggja samstöðu um grundvallarhlutverk menntunar. Þvert á móti hafði hin eiginlega menntastefna landsins, sem grundvöllur var í grunnskólalögnum frá 1974, mætt pólítískum mótvindi sem í kjölfarið braust út í margvíslegum deilum og jafnvel átökum. Sturlumálið og Sögukennsluskammdegið mætti nefna.

Átök um grundvallarmál skapa bresti sem hindra að róið sé að sama marki. Þau eiga fátt sameiginlegt með eðlilegum skoðanamun eða ólíkum, faglegum sjónarmiðum.

Hlutverk sveitarfélaganna var kannski fyrst og fremst að finna leiðir til að róa í sömu átt. Það reyndist auðvitað ekki einfalt og óþarfi er að rekja í smáatriðum þær hindranir sem á veginum hafa orðið. Það hafa hins vegar einnig orðið sigrar og, jafn þversagnarkennt og það kann að hljóma, virðist öflugasti lykillinn að samstöðunni felast í því að hafa hugrekki til að leyfa fjölbreytninni að blómstra.

Íslenskir skólar eiga ekki að vera eins - alveg eins og Íslensk sveitarfélög eiga ekki að vera eins. Allar tilraunir til að steypa okkur öll í sama mót eru ekki aðeins dæmdar til að mistakast heldur byggja á misskilningi um það hvað felst í því að vera samfélag.

Það var ekki einhugur hjá þjóðinni um það á sínum tíma að stærri samfélög

væru hin æskilega og eðlilega byggðapróun. Það er alveg ljóst að þorps- og bæjarsamfélög voru á sínum tíma álitin einhverskonar uppsöfnun félagslegra vandamála. Svipuð viðhorf mátti greina í umfjöllun um skólana þegar þeir spruttu upp í þéttbýlinu.

Við búum í samfélagi af sömu ástæðu og hljóðfæraleikarinn gengur í hljómsveit eða söngvarinn fer í kór. Rými þess mögulega stækkar með fleiri, ólíkum röddum. Við færum á mis við fegurðina í tónlist ef við ætluðumst til þess að þákan, sellóíð og fiðlan gæfu öll frá sér sama hljóminn.

Mig langar að bera saman tvenns konar skólaþróun sem átt hefur sér stað í grunnskólanum frá því að sveitarfélögin tóku við. Önnur tegundin tel ég að sé varhugaverð og árangurslítil. Hin held ég að sé á heimsmælikvarða.

Það má líta á samband skólastarfs og stjórnvalda sem samspil regns og ræktunar. Regnið kemur ofan frá og er nauðsynlegt öllu lífi. Gróðurinn sprettur úr þeim jarðvegi sem til staðar er. Of mikið regn drekkir gróðri en í þurrkatíð skrælnar hann.

Það má nefna mýmörg framfaraverkefni, sem jafnvel eru sett í gang af góðum hug, sem einkennast fyrst og fremst af skilaboðum að ofan, jafnvel valdboði; regni eða slagviðri. Sumir þættir í innleiðingu skóla án aðgreiningar falla



Austurbæjarskóli í Reykjavík.



Kópavogsskóli.



Grunnskólinn Vogum.

í þennan flokk. Hér mætti líka nefna Þjóðarsáttmála um læsi.

Gerð voru mörg mistök í Þjóðarsáttmála um læsi. Hringferð um landið þar sem sveitarstjórnir kvittuðu upp á plagg um betri tíð með blóm í haga voru ein mistök. Opinbert vantraust lykilaðila sem beindist gegn fagfólki og kennsluáðferðum voru önnur. Óraunhæfar yfirlýsingar um lausnir og árangur voru hin þriðja. Allt gerði þetta það að verkum að raunverulega mikilvæg framfaraskref hurfu ofan í leðjuna í ausandi roki og rigningu. Árangurinn var í engu samræmi við þær digurbarkalegu yfirlýsingar sem gefnar höfðu verið.

Auðvitað var samt ekki um að ræða alvont verkefni. Það skiptir máli að vekja máls á versnandi læsi og setja það á dagskrá. Það skipti líka máli að bregðast við. Þá var gott að Menntamálastofnun kæmist í betri tengsl við skólana og tæki að sér styðjandi hlutverk í stað þess að vera dæmandi. Allt eru þetta sprotar sem byggja má á.

Skóðum til samanburðar upplýsingatæknibyltinguna í íslenskum skólum.

Íslenskt samfélag er löngu orðið upplýsingatæknisamfélag og því hefur tækni seytilað inn í menntakerfið eins og önnur samfélagsleg kerfi. Kennarar hafa einnig verið áhugasamir um

”

Það er ástæða til að óska sveitarfélögunum til hamingju með aldarfjórðungs vegferð og vona að næstu 25 ár verði okkur gæfurík.

nýtingu hennar og víða hafa sprottið upp frumkvöðlar og öflug teymi. Sveitarfélög hafa víða stutt mjög myndarlega við kennara og skóla við uppbyggingu innviða. Allt hefur þetta átt sér stað án mikilla afskipta ríkisins og í raun án þess að spretta upp úr kröfum námskrár. Það hefur verið þegjandi samkomulag um að þetta sé mikilvægt þróunarstarf en um leið hefur ekki verið fyllilega ljóst hvert þróunin komi til með að stefna. Í fjarveru leiðarljósa hafa hin almennu leiðarstef skólustarfs orðið undirstaðan.

Það einkennir þróun upplýsingatækni í íslenskum skólum hin síðari ár að tæknin hefur verið nýtt til að styrkja grundvallarþætti skólustarfs. Kennarar og skólar hafa tengst mjög sterkum böndum gegnum samfélagsmiðla, samstarf, fundi og ráðstefnur. Heilt samfélag hefur myndast utan um þessa hlið skólaþróunar. Það er óefað að sterk staða upplýsingatæknimála er ein af

ástæðum þess að raskanir á skólastarfi vegna heimsfaraldurs kórónuveirunnar urðu minni hér á landi en í öðrum löndum.

Í upphafi upplýsingatæknibylgjunnar var algengt að nemendur mættu með sinn eigin búnað í skólann. Sú nálgun var alla tíð varhugaverð vegna jafnræðissjónarmiða. Mörg sveitarfélög hafa snúið frá slíkri stefnu og byggt upp innviði. Það vekur þó auðvitað líka upp spurningar um jafnræði á landsvísu. Spurningar sem snertir kerfisforsendur dreifstýrðra skólamála. Þær ætla ég að láta liggja á milli hluta í bili og láta nægja að benda á að í kerfi, sem alla jafna breytist hægt og getur virkað þunglamalegt, eigum við hér skýrt dæmi um öflugt, hraðfara þróunarstarf sem sækir styrk sinn í fjölbreytileikann og sjálfstæðið.

Forsenda þess er að gott jafnvægi sé milli jarðvegs og regns. Regn togar ekki gróðurinn upp úr moldinni og aukið regn er ekki endilega forsenda meiri ræktunar. Þá eru skýr leiðarljós eða mælanleg markmið kannski ofmetin í þróunarstarfi ef til staðar eru óumdeild leiðarstef. Af þessu getum við lært.

Það er ástæða til að óska sveitarfélögunum til hamingju með aldarfjórðungs vegferð og vona að næstu 25 ár verði okkur öllum gæfurík.



Grunnskólinn á Djúpavogi sem nú tilheyrir Múlabingi.



Stjórnarmenn í Grunnstöð, sem eru svæðasamtök foreldrafélaga í Garðabæ, hittust á fundi með Gunnari Einarssyni bæjarstjóra á Álftanesi í júní 2015.

# Fjárfestum í samtali við foreldra



Sigrún Edda Eðvaldsdóttir  
Formaður Heimilis og skóla

Á dögunum var ég minnt á það að við foreldrar bærum ábyrgð á menntun barnanna okkar. Yfir þessum orðum hef ég verið þínu hugsu og þá ekki á þann hátt að efast um gildi né mikilvægi þeirra heldur meira hvað felst í þessari ábyrgð. Málafni sem við foreldrar eða skólasamfélagið höfum því miður ekki mikið staldrað við.

Þarf að skilgreina betur hlutverk og skyldur heimila og skóla?

Á undanförunum árum og áratugum hafa orðið alveg gríðarlega miklar samfélagslegar breytingar sem hafa eðlilega haft mikil áhrif á okkar daglega líf. Það er því afar brýnt að við skilgreinum og ræðum væntingar og hlutverk allra þeirra sem mynda skólasamfélagið með hagsmuni barnanna okkar að leiðarljósi og út frá þeim samfélagslegu áskorunum sem við stöndum frammi fyrir á hverjum tíma.

Við höfum kannski gefið okkur að við þekkjum flest þetta hlutverk og þær væntingar sem uppi eru og hvíla m.a. á okkur skólaforeldrum þegar barnið okkar byrjar í skóla. Stóra spurningin er hins vegar, getum við leyft okkur að gefa okkur það? Það er að viðhorf og sýn okkar foreldra á hlutverkið sé það sama og skólans þegar svo mikið vatn hefur runnið til sjávar frá því við sjálf sátum á þessum skólabekk, því ekki hefur tíminn staðið í stað.

Þjóðum foreldrum til samtals

Skólinn er og á að vera lærdómssamfélag. Hann þarf að endurspegla þá hugmyndafræði þar sem allir þeir sem að borðinu koma, fái jöfn tækifæri til að taka þátt í samtalinu um að gera gott skólasamfélag enn betra.

Við foreldrar erum stór og mikilvægur hluti hvers skólasamfélags. Það er því afar mikilvægt að hver og einn skóli horfi til síns nærsamfélags og þess mannaúðs sem þar býr og sé tilbúinn til að fjárfesta í samtali um skóla- og menntamál.

Samkvæmt lögum er foreldrum gert að gæta hagsmuna barna sinna á skólaskyldualdri en hvar er vettvangurinn? Það er því vel við hæfi að hvetja sveitarfélög landsins til að skapa þennan vettvang, sé hann ekki þegar til staðar. Með því að efna til samtals við hagaðila og horfa til þess sem vel er gert og þess sem betur má fara, aukum við líkurnar á því að við sem myndum skólasamfélagið náum að stilla saman



strengi á uppbyggilegan og hvetjandi hátt. Mikilvægt er að við nýtum niðurstöður þeirra rannsókna og kannana sem lagðar eru fyrir árlega innan skólasamfélagsins og gefa til kynna þær áskoranir sem við stöndum frammi fyrir á hverjum tíma. Þannig gefst okkur einstakt tækifæri til að stilla saman strengi og standa vörð um það sem vel er gert en einnig að sýna menntun og líðan barnanna okkar áhuga, koma sjónarmiðum á framfæri og leita leiða til umbóta öllum til góðs.

Ef við gerum ekkert þá breytist ekkert

Það skiptir okkur öll máli að börnunum okkar líði vel, þeim vegni vel og þau nái árangri í bæði leik og starfi og á

sínum forsendum. Að því sögðu er upplýsingagjöf til foreldra ekki það sama og samtal, auk þess sem góður og uppbyggjandi skólabragur verður heldur ekki til af sjálfu sér. Starfsumhverfi kennara og nemenda varðar okkur öll sem myndum skólasamfélagið sem og vísbendingar og niðurstöður kannana um líðan og hagi barna og ungmenna hverju sinni.

Ábyrgðin er allra

Hér deilum við nefnilega öll ábyrgð og því brýnt að við sýnum hana í verki. Fyrst þá náum við árangri og vörðum leiðina að öflugum, styðjandi og góðu skólasterfi með hagsmuni barna og ungmenna og samfélagsins alls að leiðarljósi.



Mynd: Julia M Cameron / Pexels

## Meðferð eineltismála og erfið samskipti í grunnskólum



Mynd: Mikhail Nilov / Pexels

Á vef Umboðsmanns barna var í sumar fjallað um meðferð eineltismála og erfið samskipti í grunnskólum. Margar ábendingar hafa borist embættinu vegna þessa og í upphafi júnímánaðar sendi umboðsmaður barna ásamt Sambandi íslenskra sveitarfélaga, Grunni, félagi fræðslustjóra og stjórnenda skólaskrifstofa, Félagi grunnskólakennara, Skólastjórafélagi Íslands og Heimili og skóla bréf til mennta- og menningarmálaráðuneytisins vegna þeirra mála.

Í bréfinu kemur m.a. fram að mikilvægt sé að börn geti á fyrstu stigum máls leitað til hlutlauss aðila sem hefur það hlutverk að gæta hagsmuna þeirra þegar eineltismál koma upp innan skóla.

Það getur einnig stuðlað að því að fyrirbyggja erfið samskipti milli barna og/eða foreldra þeirra annars vegar og starfsfólks og/eða stjórnenda skóla hins vegar. Hinn hlutlausli aðili myndi m.a. stuðla að því að mál séu strax tekin til meðferðar á viðeigandi hátt, sem er til þess fallið að fyrirbyggja samskiptavanda milli aðila máls en algengt er að slíkur vandi myndist milli skóla og foreldra og á þá oft rætur sínar að rekja til óánægju foreldra með fyrstu viðbrögð skóla.

Einnig er bent á mikilvægi þess að skólar fái frekari stuðning við gerð eineltisáætlana, en algengt er að skólar leiti til fagráðs eineltismála með slíkar beiðnir. Fagráðið veitir eingöngu ráðgefandi álit ef ekki hefur tekist að finna fullnægjandi lausn á eineltismálum innan skóla eða sveitarfélags eða vegna meints aðgerðaleyfis sömu aðila. En ráðgjöf ráðsins er því sjaldan til þess fallin að stuðla að farsælli lausn málsins.

Lagt er til við mennta- og menningarmálaráðherra að taka verklag við úrlausn eineltismála til gagngerrar endurskoðunar í samstarfi við bréfitara. Áhersla verði lögð á að flýta og bæta meðferð við úrlausn eineltismála og gæta hagsmuna þeirra barna sem í hlut eiga, með því að tryggja aðgengi að hlutlausum aðila sem komi að meðferð á fyrstu stigum. Þá verði einnig komið á aðgerðum sem miða að því að styðja við barnið innan skólans eftir að eineltismál eða erfið samskipti hafa komið upp og meðferð þeirra er lokið, til að tryggja velferð barnsins og farsæla skólagöngu þess.



# PACTA

## LÖGMENN ALLRA LANDSMANNA

Pacta lögmenn búa yfir mikilli reynslu og þekkingu á lögfræðilegum málefnum sveitarfélaga. Við veitum viðskiptavinum okkar persónulega þjónustu, byggð á þekkingu, trausti og áreiðanleika sem skilar sér í faglegum og heiðarlegum vinnubrögðum.

Pacta lögmenn geta í krafti stærðar sinnar og reynslu boðið upp á heildstæða ráðgjöf fyrir sveitarfélög í því flókna lagaumhverfi sem að þeim snúa.

Málaflokkar sem Pacta veita sveitarfélögum ráðgjöf í eru:

- Stjórnsýslu- og sveitarstjórnarréttur
- Starfsmannamál og vinnuréttur
- Skipulags- og mannvirkjamál
- Umhverfis- og auðlindamál
- Útboðsmál og verktakaréttur
- Samkeppnis- og Evrópuréttur
- Samningamál og samskipti við ríkisvaldið
- Mennta- og heilbrigðismál
- Félagsþjónusta og barnaverndarmál
- Persónuverndarmál
- Tekjustofnar og innheimtumál

Með samræmdu upplýsingakerfi og samskiptalausnum hafa lögmenn Pacta sem og viðskiptavinir okkar, einstakan aðgang að reynslu og sérþekkingu lögmanna stofunnar, hvar sem þeir starfa á landinu.

**Reykjavík**  
Katrínartúni 4  
105 Reykjavík

**Vesturland**  
Kirkjubraut 12  
300 Akranes

**Vestfirðir**  
Hafnarstræti 19  
400 Ísafjörður

**Norðurland vestra**  
Þverbraut 1  
540 Blönduós

**Norðurland eystra**  
Hafnarstræti 91-95  
600 Akureyri

**Austurland**  
Kaupvangi 3A  
700 Egilsstaðir

**Suðurland**  
Austurvegi 4  
800 Selfoss

**Suðurnes**  
Krossmóa 4a  
230 Reykjanesbæ

### THE PARLEX GROUP

Pacta er virkur aðili að THE PARLEX GROUP og hefur byggt upp traust viðskiptasamband og persónulegt tengslanet við vistar lögmennsstofur víða um heim. [www.parlex.org](http://www.parlex.org)





# Farsælt skólustarf til framtíðar

**25 ár frá yfirfærslu grunnskólans frá ríki til sveitarfélaga**

**Skólaþing sveitarfélaga haldið á Hilton Reykjavík Nordica -  
mánudaginn 8. nóvember 2021 kl. 08:30-16:00**

**Dagskrá og skráning á [www.samband.is](http://www.samband.is)**







Fjármálaráðstefna sveitarfélaga 7. og 8. október 2021

## Gaman að sjá þig!

Dagana 7. og 8. október nk. er loksins komið að því að sveitarstjórnarfolk hittist að nýju í „mannheimum“. Óteljandi Teams-fundir hafa átt sér stað frá því í mars 2020 þegar kórónuveiran skall á af fullum þunga.

Við höfum öll tekið stórstíggum framförum í tæknimálum og spurningar eins og „Heyrið þið í mér?“ og „Sjáið þið skjáinn?“ hafa orðið okkur jafn töm í munni og „Gaman að sjá þig!“

Sökum sóttvarna hefur þó þátttaka á ráðstefnunni verið takmörkuð við 350 manns og því hafa einungis kjörnið sveitarstjórnarfolk, framkvæmdastjórar og fjármálastjórar/bæjarritarar heimild til að skrá sig. Að ári vonumst við til að sjá ykkur öll.

Myndirnar með greininni tók Ingibjörg Hinriksdóttir á fjármálaráðstefnum 2018, 2019 og af rafrænu ráðstefnunni árið 2020.



### Námskeið á haustönn

Viltu fá nánari innsýn í skipulagsmálin?

Við bjóðum almenn og sérsniðin námskeið í skipulagsmálum, landupplýsingum, blágrænum ofanvatnslausnum og samráði.

Sjá nánar á [www.alta.is/namskeid](http://www.alta.is/namskeid) eða á [namskeid@alta.is](mailto:namskeid@alta.is)

þarftu gátlista yfir skipulagsferlið?

Sjá gátlista Alta undir [www.alta.is/frodleikur](http://www.alta.is/frodleikur)

# 20 ára!

Við þökkum sveitarfélögum um allt land árangursríkt samstarf í skipulags- og umhverfismálum í 20 ár



Það að vera bæjarstjóri núna er talsvert ólíkt því þegar ég var hér bæjarstjóri í fyrra skiptið, á árunum 1995-2006. Þá var hér nánast stöðugur uppgangur og fjölgun íbúa. Verkefnin eru öðru vísi núna. Í sveitarstjórnarmálum finnst mér breytingin jákvæð, fagmennska, þekking og samvinna hefur aukist.

Ég er bjartsýn á framtíðina og tel að svæðið okkar eigi mikið inni hvað varðar atvinnutækifæri og aukin samvinna og sameining muni efla sveitarfélögin. Svo sé ég mikil tækifæri fyrir smærri samfélög í fjórðu iðnbyltingunni.

Þetta segir Björg Ágústsdóttir, bæjarstjóri í Grundarfirði, í samtali við Sveitarstjórnarmál. Hún var ráðin bæjarstjóri eftir kosningarnar 2018 og er því í annað sinn í bæjarstjórastólnum í Grundarfirði. Sveitarfélagið hét reyndar Eyrarsveit þegar Björg var ráðin í fyrra sinnið og Björg var sveitarstjóri fyrstu árin en ekki bæjarstjóri. Það var ekki fyrr en 2002 sem sveitarfélagið fékk heitið Grundarfjarðarbær eftir íbúakosingu um nýtt nafn.

Hún er öllum hnútum kunnug í Grundarfirði fyrr og nú, er fædd þar og uppalin og hefur búið í bænum alla sína tíð ef frá eru talin námsárin í Reykjavík. Hún hefur því frá unga aldri fylgst með þróun samfélagsins í Grundarfirði og raunar á Snæfellsnesi öllu. Hún fæddist í litla útgerðarbænum 1968 og var orðin bæjarstjóri 1995, aðeins 27 ára að aldri.

#### Forréttindastarf

„Ég hugsa að mér hefði aldrei dottið í hug að sækja um nema vegna þess að ég fékk hvatningu til þess. Magnús

# Sóknarfærin blasa við okkur Snæfellingum

Björg Ágústsdóttir, bæjarstjóri í Grundarfirði, í ítarlegu viðtali við Garðar H. Guðjónsson um heimabæinn, fjármál sveitarfélaga, sameiningarmál, líf sitt og störf.



Allt frá árinu 2006 hafa nýfædd börn í Grundarfirði verið boðin velkomin í heiminn með veglegri gjöf frá Grundarfjarðarbæ í samstarfi við fleiri aðila. Gjöfin hefur verið kölluð "sængurgjöf samfélagsins" og er hluti af fjölskyldustefnu Grundfirðinga. Hér eru börn ársins 2019 með fjölskyldum sínum, í kaffisamsæti á Gamlársdag.

## ” Ég lít á það sem forréttindi að hafa verið treyst fyrir þessu verkefni á sínum tíma og svo aftur núna og er þakklát fyrir það.

Stefánsson hafði þá verið sveitarstjóri í fimm ár, en hann var kosinn á þing vorið 1995 og því losnaði starfið og var auglýst. Ég lít á það sem forréttindi að hafa verið treyst fyrir þessu verkefni á sínum tíma og svo aftur núna og er þakklát fyrir það. Þetta er skemmtilegt starf og ég hef ánægju af því að taka þátt í samfélagsbreytingum. Störf að sveitarstjórnarmálum hafa tekið æði miklum breytingum frá því ég byrjaði hér 27 ára og það er mjög forvitnilegt að bera þetta saman. Mér finnst þekking og fagmennska hafa aukist, og samstaða sveitarstjórnarfólks meiri, til dæmis á mínu svæði, Vesturlandi“ segir Björg.

### Hugurinn leitaði aftur vestur

Hún segist hafa átt afar ánægjulega æsku í vaxandi samfélagi þar sem hafnarbætur og uppgangur í útgerð og fiskvinnslu héldust í hendur. Skammt varð þó stórra högga á milli í lífi Bjargar þegar kom fram á unglingsár. Faðir hennar lést skyndilega þegar hún var 14 ára. Og tveimur árum síðar útskrifaðist hún

úr grunnskóla í héraði þar sem engan framhaldsskóla var að finna. Móðir hennar tók sig þá upp með dætur sínar þrjár og flutti suður til Reykjavíkur.

Að lokinni útskrift úr Verzlunarskólanum nam Björg lögfræði við Háskóla Íslands og útskrifaðist þaðan. Síðan hefur hún bætt við sig diplóma í opinberri stjórnsýslu og stjórnun og mastersgráðu í verkefnastjórnun, MPM.

Hugurinn leitaði sífellt vestur á ný og Björg og eigenmaður hennar frá unga aldri fluttu aftur vestur til Grundarfjarðar. Hún fékk starf sem löglærður fulltrúi hjá sýslumanninum í Stykkishólmi og ók daglega á milli, oft við afar erfiðar aðstæður. Þá var engin brú yfir Kolgrafafjörð sem var mikið veðravíti og oft mikill farartálmi að vetri.

### Börnin fóru suður og fjölskyldurnar með

„Ferðirnar hér á milli Grundarfjarðar og Stykkishólms voru oft æði skrautlegar og veturinn sem ég ók þar á milli var afar erfiður, snjópungt og illviðrasamt. Þverun Kolgrafafjarðar er frábært dæmi um hvernig uppbygging innviða getur haft afgerandi áhrif á samfélög og búsetugæði því hún fór saman við stofnun Fjölbautaskóla Snæfellinga árið 2004. Skólinn er staðsettur í Grundarfirði. Brúin var tekin í notkun sama ár og var

algjör forsenda fyrir því að unnt er að halda uppi daglegum skólaakstri á milli byggðanna. Hið sama gildir um miklar endurbætur vegarins um Búlandshöfða, sem lauk 1999.

Fjölbautaskólinn hefur haft gífurleg áhrif á þróun samfélagsanna á Snæfellsnesi. Ég er af einni af síðustu kynslóðunum sem þurfti að fara suður í framhaldsskóla. Ég kom reyndar alltaf heim á sumrin þegar ég var í námi og var síðan svo heppin að fá þetta starf hjá sýslumanni, gat þannig flutt aftur vestur og nýtt menntun mína í starfi. En um fjölskyldu mína gilti það sama og um svo margar aðrar sem fluttu í burtu á eftir unglingunum sem fóru í framhaldsnám.

Þetta var mjög algengt á þessum tíma og allur gangur á því hvort fólk skilaði sér aftur heim að loknu námi. Það eru mikil lífsgæði fólgin í því að geta haft ungmennin heima til 19 ára aldurs og í dag finnst manni eiginlega óhugsandi að senda heilan aldurshóp burt af svæðinu svona ungan, á þessum mikilvægu mótunarárum. Þetta hefur mikið uppeldisgildi fyrir fjölskyldurnar og er stórt fjárhagslegt spursmál. Þú getur ímyndað þér hvernig samfélagið, til dæmis félagslíf og íþróttastarf, breytist þegar heill aldurshópur er fjarverandi stærstan hluta ársins,“ segir Björg.

### Gríðarleg áhrif fjölbautaskólans

Hún segir að sveitarfélögin á svæðinu hafi komið sér saman um að knýja á um stofnun framhaldsskóla á svæðinu og, þvert á spár, komið sér saman um staðsetningu hans. Árið 2000 fóru þau sameiginlega í greiningarvinnu um áhrif af stofnun slíks skóla fyrir samfélögin og lögði til að hann myndi nýta sér fjarnám og þá óhefðbundnar aðferðir til að styrkja starf hans.

Björg tók virkan þátt í undirbúningi, var formaður undirbúningsnefndar og átti ásamt félögum sínum samskipti um málið við þrjá menntamálaráðherra. Til að flýta fyrir byggingu skólans stofnuðu sveitarfélögin fasteignafélag sem byggði húsnæðið og leigir ríkinu enn þann dag í dag. Eins og algengt er þegar samið er við ríkið hefur leigan þó ekki





Kirkjufellið hefur mikið aðdráttarafl og er að flestra mati fallegasta fjall landsins. Ljós.: Tómas Freyr Kristjánsson.

staðið undir raunverulegum kostnaði við framhaldsskólabygginguna og hafa sveitarfélögin lagt á þriðja hundrað milljónir inn í félagið frá 2004.



Nú renna tekjur af ferðamönnum fyrst og fremst í ríkissjóð en sveitarfélög skortir sárlega tekjustofn til að byggja upp innviði. Því sveitarfélögin standa klárlega í mikilli uppbyggingu innviða fyrir atvinnugreinina ferðaþjónustu, ekkert síður en ríkið.

„Tilkoma framhaldsskólans hafði strax gríðarleg áhrif á samfélögin. Fjölskyldurnar gátu haft unglिंगana heima til tvítugs og þeim fjölgaði verulega sem fóru í framhaldsskólanám. Færri flosnuðu upp úr skóla og fjölmargir sem áður höfðu ekki klárað nám eða haft tækifæri til að fara í nám gerðu það nú, fólk á ýmsum aldri.“

#### Á blússandi siglingu 1995-2006

Sem fyrr segir einkenndist fyrra tímabil Bjargar í stól bæjarstjóra af mikilli uppbyggingu og grósku.

„Það er óhætt að segja að allt hafi verið hér á blússandi siglingu á árunum 1995-2006. Samfélagið hefur oft tekið svona vaxtarkippi sem haldast í hendur við styrkingu innviða eins og hafna og umbóta í sjávarútvegi. Það gerðist á áttunda áratugnum og aftur á þessum árum. Gríðarleg uppbygging varð í sjávarútvegi og aðstöðu honum tengdum. Lenging á Norðurgarði hafnarinnar

um 100 metra upp úr 2000 skipti miklu máli. Aðstaða fyrir smábáta og bygging Miðgarðs, í stað litlu bryggju, sömuleiðis. Störfum og fólki fjölgaði og samhlíða var byggt íbúðarhúsnæði til að taka við þessari miklu fjölgun.

Við vorum mjög ungt samfélag. Hér var eitt hæsta hlutfall íbúa 16 ára og yngri á þessum tíma. Verkefni voru í samræmi við það. Árið 1996 tóku sveitarfélögin við rekstri grunnskólans af ríkinu og átak var gert til að einsetja hann. Við nánast tvöfölduðum húsnæði grunnskólans 1997-2000. Leikskólinn var líka að springa svo við stækkuðum hann. Tónlistarskólinn fékk einnig nýtt húsnæði og við réðum fleira fólk til vinnu í skólunum.

Talsvert var byggt af íbúðarhúsnæði og því fylgdi skipulagsvinna og gatnagerð. Bærinn byggði einnig 15 íbúðir ætlaðar eldri íbúum, 1996 og 2004, og þannig varð mikil rótering á húsnæði – yngra fólkið keypti stóru húsin. Þetta var mikið

gróskuskeið og mjög ánægjulegt að fá að stýra þessum verkefnum og taka þátt í uppbyggingunni.

Þegar ég varð aftur bæjarstjóri 2018 blasti við talsvert önnur staða. Í millitíðinni hafði orðið efnahagshrun og skuldastaða bæjarins var frekar erfið en fór þó batnandi. Tekjur bæjarins eru lakari en áður, útsvarið virðist vera að gefa eftir, en nokkur fækkun íbúa hefur einnig sitt að segja. Við stefndum hraðbyri að þúsund íbúum þegar ég hætti 2006 en nú erum við á róli undir 900 íbúum. Fækkunin er meiri í yngri aldurshópunum. Fólk lifir lengur og eignast færri börn. Þetta er bara þróun sem víða blasir við.

Grunnskólabörn hér voru um 220 þegar mest var en eru komin niður í rúmlega 100 og er heldur á uppleið.

Þá hafa orðið ýmsar breytingar í atvinnuháttum. Útgerðum hefur fækkað og samþjöppun orðið í sjávarútvegi, skipin eru færri og stærri en áður og vinnslan mun tæknivæddari. Grundarfjarðarbær hefur yfir helming útsvars frá veiðum og vinnslu. Aðrar atvinnugreinar eru mun minni.“

### Purfum meiri tekjur af ferðamönnum

Fækkun íbúa og breytingar í atvinnuháttum hafa haft mikil áhrif á tekjur Grundarfjarðarbæjar. Björg segir að Jöfnunarsjóðstekjur bæjarins hafi verið í nánast frjálsum falli samhliða íbúafækkun og baráttan um tekjurnar er hörð. Mörg sveitarfélög eru í sambærilegri stöðu, að sögn Bjargar.

Ferðaþjónusta í Grundarfirði tók mikinn kipp á árunum fyrir Covid-19 en varð fyrir miklu áfalli þar eins og annars staðar þegar faraldurinn skall á. Helsta einkenni bæjarins, Kirkjufellið, varð skyndilega heimsfrægt og ferðamenn dreifu að til að mynda það og skoða jafnframt hinn fagra Kirkjufellsfoss. Björg segir að fjölgun ferðamanna hafi vissulega verið mikil lyftistöng en jafnframt áskorun fyrir sveitarfélagið og landeigendur.

„Þar sem eru ferðamenn í stríðum straumum, þar þarf að byggja upp áningarstaði og innviði á borð við



Ungmenn myndu hjórtu við dvalar- og hjúkrunarheimilið Fellaskjól við upphaf Covid-19 bylgjunnar 2020. Ljós.: Tómas Freyr Kristjánsson.

bílastæði, göngustíga, útsýnispalla og fleira. Auk þess þarf að bæta upplýsingagjöf og aðra þjónustu. Nú renna tekjur af ferðamönnum fyrst og fremst í ríkissjóð en sveitarfélög skortir sárlega tekjustofn til að byggja upp innviði. Því sveitarfélögin standa klárlega í mikilli uppbyggingu innviða fyrir atvinnugreinina ferðaþjónustu, ekkert síður en ríkið.

Ef við hugsum um uppbyggingu hafnaraðstöðu, þá er þar fyrir hendi klár tekjustofn; hafnargjöld. Það eru tekjur sem renna í hafnarsjóði og standa undir hluta sveitarfélaganna í uppbyggingu hafna, á móti hluta ríkisins. Þær tekjur hafa gert kleift að bæta hafnaraðstöðu með afar jákvæðum áhrifum á atvinnulíf, útgerð, fiskvinnslu og þjónustu við þessar greinar.

Sveitarstjórnarmönnum líður svolítið eins og betlurum gagnvart ríkisvaldinu þegar kemur að úthlutun fjármagns vegna uppbyggingar ferðaþjónustu. Við höfum Framkvæmdasjóð ferðamannastaða

sem var ágæt lausn í hraðri þróun á sínum tíma, en hann dugir ekki til. Miklu eðlilegra væri að hluti af tekjum ríkissjóðs af ferðamönnum rynni til sveitarfélaga. Fasteignagjöld af húsnæði í ferðaþjónustunotum eru mjög mismunandi eftir sveitarfélögum og standa alls ekki í samhengi við útgjöld þeirra við uppbygginguna. Útvar starfsfólks í ferðaþjónustu stendur heldur ekki undir þörfinni fyrir uppbyggingu og á í raun frekar að renna til þjónustunnar við greiðendur þess,“ segir Björg.

### Breytt íbúasamsetning

Hún ólst upp í frekar einsleitu og nánast alíslensku umhverfi. Nú hefur orðið mikil breyting þar á. Þegar hún stóð upp úr stól bæjarstjóra 2006 voru erlendir ríkisborgarar um sex prósent íbúa í Grundarfirði. Þegar hún sneri aftur 2018 voru þeir orðnir um 18 prósent íbúanna og eru Pólverjar fjölmennastir í þeim hópi.

„Þetta er mikil samfélagsbreyting sem við þurfum að bregðast við. Að búa í



Íslensku samfélagi og kunna málið og þekkingu menninguna er forskot sem við höfum sem hér erum fædd og uppalin. Við þurfum að gera miklu betur í að auðvelda nýjum, erlendum íbúum okkar og þá ekki síst börnunum, að gerast virkir þátttakendur í samfélaginu. Þeirra framlag í atvinnulífi og samfélagi er mjög dýrmætt fyrir okkur öll, bæði í núinu og til framtíðar lítið.

Við sjáum að börn af erlendu þjóðerni eru ekki eins virk í ýmsu tómstundastarfi. Hjá okkur eru þau reyndar virk í íþróttum, en sækja tónlistarskóla og frístund eftir skóla mun síður. Við höfum breytt ýmsu í þjónustunni okkar, en þurfum að viðurkenna að hér er brýnt verk að vinna til framtíðar. Við viljum að þessir nýju íbúar og afkomendur þeirra flendist hérna, þeim líði vel og verði virkir þátttakendur í atvinnulífi, þjónustu, félagslífi, skólustarfi og svo framvegis. Við þurfum að tryggja að þau nái að standa jafnfætis þeim sem fyrir eru, á margvíslegan hátt. Þetta er afar áríðandi fyrir samfélag eins og okkar þar sem alls staðar vantar fólk í vinnu, alls konar fólk,“ undirstrikar Björg.

## Hlynnt sameiningu sveitarfélaga

Hún segir viðvarandi skort hafa verið á fagmenntuðu fólki á landsbyggðinni og það komi meðal annars niður á þjónustu og starfsemi sveitarfélaga á sama tíma og verkefni þeirra aukast og meiri kröfur eru gerðar í rekstrarumhverfi stofnana. Auknar kröfur eru gerðar um sérfræðiþjónustu og hvernig þjónustu og stjórnsýslu er sinnt. Sinna þarf verkefnum eins og jafnlaunavottun, styttingu vinnuvikunnar, reglum um persónuvernd og í æ ríkara mæli er sóst eftir fólki með sértæka menntun. Björg segir sveitarfélögin á Snæfellsnesi hafa brugðist við þessum aðstæðum með því að auka samvinnu sín á milli en vill hún kannski ganga lengra og tala fyrir sameiningu sveitarfélaganna? Svarið kemur hiklaust:

„Já, ekki spurning. Sameining sveitarfélaganna fimm hér á Snæfellsnesi er eina raunverulega svarið okkar við þessari þróun. Ég tel að það geti verið heppileg eining og hef tilfinningu fyrir því að fólk í Grundarfirði myndi helst kjósa þá samsetningu þegar horft er til sameiningar. Ég reikna með að það séu samt skiptar skoðanir um þetta á

”

Sérfræðingar sem við þurfum á að halda eru eftirsóttur vinnukraftur í ýmiss konar þjónustu sem við veitum. Ég nefni skipulags- og byggingarmál, menntun, skólaþjónustu og félagsþjónustu.

Snæfellsnesi. Snæfellsbær og Eyja- og Miklaholtshreppur eru nú í viðræðum um sameiningu og Dalabyggð bauð Stykkishólmsbæ og Helgafellssveit til samtals.

Samvinna sveitarfélaganna á Snæfellsnesi hefur gengið vel. Við höfum unnið saman að ýmsum málum og sameinað þjónustu. Félagsþjónusta og barnavernd hefur tekið stakkaskiptum á þeim rúmu 20 árum sem Félags- og skólaþjónusta Snæfellinga hefur starfað. Þetta hefur gefist vel. Áður var hver að



Í Grundarfjarðarhöfn eru hafnarskilyrði afar góð og mikil tækifæri tengd aðstöðu og þjónustu í höfninni. Myndin er frá 1. júlí sl. þegar skemmtiferðaskip lagðist í fyrsta sinn að 130 metra lengingu Norðugarðs, en þar er dýpi allt að tíu metrar á stórstraumsfjöru. Við framkvæmdina skapast einnig tæplega fimm þúsund fermetrar af nýju athafnasvæði. Stærri fiskiskip sækja enn fremur þjónustu hafnarinnar í æ meira mæli.



vinna að þessum málum í sínu horni og bæjarstjóri fékk grátandi fólk inn á skrifstofu til sín í örvæntingarfyllri leit að aðstoð. Fjölbrautaskólinn er að vísu rekinn af ríkinu, en sveitarfélögin hafa fylkt sér um hann og stutt að svo mörgu leyti og hann er gott dæmi um ávinning góðrar samvinnu.

Sérfræðingar sem við þurfum á að halda eru eftirsóttur vinnukraftur í ýmiss konar þjónustu sem við veitum. Ég nefni skipulags- og byggingarmál, menntun, skólaþjónustu og félagsþjónustu. Fólk vill vinna í stærri teymum, eiga starfsfélaga sem sinna sams konar verkefnum og eiga þar stuðning vísan í viðfangsefnum dagsins. Viðfangsefnin okkar verða líka sífellt flóknari – það er þörf fyrir breiðari nálgun, þverfaglega vinnu og aðkomu margra. „Gamli byggingarfulltrúinn, sem sinni skipulagsmálum, byggingarmálum, veitumálum og fjölbreyttum tæknilegum verkefnum, hann er ekki lengur það sem fólk vill hafa á herðunum.

Við eigum að sameina sveitarfélögin og mynda teymi til að sinna stærri svæðum. Stærsti ávinningur sameiningar er þó án efa sá, að það verður auðveldara að vinna með þau tækifæri sem svæðið býr yfir og 4.000 manna samfélag, með hefð fyrir samvinnu, hlýtur að hafa talsvert meiri vigt í margs konar samhengi. En auðvitað þarf að vanda til verka og finna rétta tímapunktinn,“ segir Björg.

### Skipulagið mikilvægt verkfæri

Hún býr að gríðarlegri reynslu í skipulagsmálum eftir að hafa verið bæjarstjóri í 14 ár og unnið þess á milli fyrir ráðgjafarfyrtækið Alta í 12 ár en fyrtækið veitir meðal annars sveitarfélögum ráðgjöf um skipulagsmál. Eitt af fyrstu verkum Bjargar eftir að hún sneri aftur í starf bæjarstjóra var að ljúka við gerð aðalskipulags fyrir tímabilið 2019-2039, en Grundarfjarðarbær hafði einmitt notið ráðgjafar Alta við gerð þess.

„Aðalskipulagið okkar er mjög stefnumiðað og praktískt enda er í því fólgin meginstefna sveitarfélagsins til 2039. Rétt notað skipulagsferli og vel unnið aðalskipulag getur verið eitt öflugasta verkfæri sveitarfélags. Svæðisskipulag getur sömuleiðis hjálpað



*Bæjarstjórn Grundarfjarðarbæjar vinnur nú að metnaðarfullu verkefni um „Gönguvænan Grundarfjörð“, á grunni markmiða nýs aðalskipulags. Horft er á þarfir samfélagsins til lengri framtíðar við endurbætur á gangstéttum og stígum, sem eru breikkaðir verulega, tengingar og aðgengi bætt. Gróðri er bætt við með „blágrænum svæðum“ sem taka vel við regnvatni og léttu álagi af holræsakerfi bæjarins.*

til við að ná utan um hagsmuni og tækifæri sem svæði eiga sameiginleg. Svæðisskipulag Snæfellsness frá 2015 gegnir stóru hlutverki og um það hefur ríkt samstaða hjá sveitarfélögunum á Snæfellsnesi. Við höfum jafnframt tekið höndum saman í umhverfismálunum og Snæfellsnes hefur nú fengið umhverfisvottun samfélaga. Við höfum nú fengið hana 13 skipti og erum mjög stolt af starfinu sem að baki býr. Að mínu mati er þetta þó verkefni þar sem alltaf þarf að vera á tánum því breytingarnar eru hraðar.

Við stofnuðum einnig Svæðisgarðinn Snæfellsnes 2014 (snaefellsnes.is) en þar er um að ræða fjölbætt samstarf sveitarfélaga, atvinnulífs og félagasamtaka á svæði sem myndar samstæða landslags- og menningarlega heild. Samstarfið byggir á sameiginlegri sýn um sérstöðu svæðisins og samtakamætti við að hagnýta sérstöðuna og vernda. Þetta samstarf hefur skilað margvíslegum árangri.“

### „Óviðkomandi aðili“ gagnvart útsvarinu

Björg er virk í stöfum að sveitarstjórnarmálum á vettvangi sambandsins, ekki síst hvað varðar fjármál sveitarfélaga. Hún er einn af þremur fulltrúum sambandsins í starfshópi samgöngu- og sveitarstjórnarráðuneytisins sem unnið

hefur að tillögum um endurskoðun ákvæða laga um fjármálaeign sveitarfélaga. Auk hennar eiga Birgir Björn Sigurjónsson og Sigurður Ármann Snævarr sæti í hópnum af hálfu sambandsins.

Björg og félagar hennar í bæjarstjórn Grundarfjarðar hafa einnig haft frumkvæði að því að berjast fyrir umbótum hvað varðar upplýsingagjöf um útsvar sveitarfélaganna. Hún segir með ólíkindum að sveitarfélög skuli ekki fá haldbetri upplýsingar um þennan mikilvægasta tekjustofn sinn.

„Við hér í Grundarfirði höfum orðið vör við óútskýrðar sveiflur í útsvarstekjum. Eins fannst okkur útsvarið hjá okkur vera að lækka umfram það sem okkur líkaði. Við reyndum að fá skýringar á þessu og yfirhöfuð upplýsingar um samsetningu og uppruna útsvars, til dæmis eftir atvinnugreinum og tegundum greiðenda – en án árangurs. Það hefur sérlega mikla þýðingu á óvissutímum að þekkja útsvarið og geta áætlað áhrif af áfalli eða niðursveiflum í einstökum atvinnugreinum, sem getur komið mismunandi út í einstökum sveitarfélögum.

Ríkið – Skatturinn – innheimtir útsvar fyrir sveitarfélögin og þau greiða vel á annan milljarð fyrir það á ári. Það eru til upplýsingar í kerfinu, en það þarf samstíga vinnu til að breyta þessu.

Upplýsingaleysi torveldar sveitarfélögum áætlanagerð og að stunda ábyrga fjármálastjórn. Ég fór í vinnu með fulltrúum sambandsins og SSV til að fá úr þessu bætt, og við skulum segja að okkur miði í rétta átt. Hagstofan slóst í lið með okkur og birtir nú tölur um útsvarið, sem svokallaða tilraunatölfræði og sambandið hefur unnið í að bæta framsetningu þeirra upplýsinga.“

Í þessu sambandi hafa Grundfirðingar einnig talið að sveitarfélögin ættu að fá aðgang að álagningarskrám útsvars, en því hefur ríkið neitað. Þegar blaðamaður ræðir við Björgu einu sinni sem oftast er hún einmitt á leið suður á Akranes til að skoða álagningarskrána en hún liggur frammi á pappír hjá Skattinum í hálfan mánuð. Síðan er engar frekari upplýsingar að hafa.

„Við fórum fram á það við skattayfirvöld að fá afhenta álagningarskrá með rafrænum hætti en fengum neitun á þeim forsendum að við værum „óviðkomandi aðilar“ og beiðninni því hafnað á grunni laga um persónuvernd. Okkur þykir þetta skrýtið því sveitarfélögum er annars treyst fyrir alls kyns viðkvæmum upplýsingum um einstaklinga og fyrirtæki. Víða erlendis er þetta þannig að hver sem er getur flett upp á álagningu hvers sem er, en við erum ekki að tala um að ganga svo langt. Mér finnst það prinsippmál að sveitarstjórnir hafi upplýsingar um útsvarsgreiðslur skattgreiðenda og geti unnið úr þeim frumgögnum, að virtri persónuvernd að sjálfsögðu.“

Síðan hefur sambandið gengið í þetta með okkur og meðal annars ályktað um nauðsyn þess að sveitarfélög fái afhentar álagningarskrár eingöngu til eigin nota en ekki til opinberrar birtingar.“

## Sóknartækifærin

Björg segir að Snæfellsnesið eigi mikil sóknarfæri þegar kemur að atvinnulífi og uppbyggingu.

„Já, ég tel að svæðið okkar eigi mikið inni. Ég er í eðli mínu bjartsýn manneskja. Það er bjargföst trú mín að Snæfellsnesið eigi fullt af tækifærum sem felast í náttúrulegum auðlindum, ekki síst sjávarauðlindinni, þekkingu og reynslu í

að nýta hana, íslensku tæknihugviti þar ofaná, en einnig í auðlindum landsins, í náttúru og landslagi sem er einstakt og gestir sækjast í að upplifa og njóta; í staðsetningu, hafnarskilyrðum eins og hjá okkur í Grundarfirði og svo mörgu öðru. Í svæðisskipulagsvinnu Snæfellsness fóru heimamenn einmitt í að greina þessar auðlindir og leggja línur um hvernig mætti í senn nýta þær til verðmætasköpunar en einnig gæta þeirra þannig að þær missi ekki gildi sitt.“

Sveitarfélög eins og okkar getur styrkt stöðu sína verulega með samvinnu og náttúrulega sameiningu eins og ég nefndi áðan. Þannig stækkum við einingarnar og verðum mun betur til þess fallin að nýta gæðin okkar og að bregðast við síauknum kröfum um meiri og betri þjónustu við íbúana.

Ég hef gaman af því að hugsa langt fram í tímann og hef áður sagt að tæknibyltingin sem er að verða í hvers kyns samskiptum, fjórða iðnbyltingin sem kölluð er, sé eitt stærsta tækifærið okkar á landsbyggðinni í langan tíma. Hún getur orðið dreifðari byggðum til farsældar, meðal annars með störfum án staðsetningar sem allar tækniforsendur eru nú fyrir, en ekki síður með því hvaða tækifæri opnast fólki til menntunar, affreyningar og þjónustu. Á landsbyggðinni eru mikil og eftirsóknarverð lífsgæði, eins og fyrir barnafjölskyldur.

En það þarf að passa upp á að allir nauðsynlegir innviðir séu fyrir hendi. Almenn ljósleiðaravæðing á þéttbýlisstöðum eins og Grundarfirði er

”

Við fórum fram á það við skattayfirvöld að fá afhenta álagningarskrá með rafrænum hætti en fengum neitun á þeim forsendum að við værum „óviðkomandi aðilar“ og beiðninni því hafnað á grunni laga um persónuvernd.

gríðarlega brýnt verkefni. Tækifærin eru fyrir hendi og við þurfum að grípa þau jafnóðum og þau gefast. Við megum ekki við því að dragast aftur úr að þessu leyti.

Ég þekki það vel að vera í starfi sem ekki krafðist sérstakrar staðsetningar. Öll 12 árin sem ég vann hjá Alta bjó ég hér í Grundarfirði og vann með viðskiptavinum um allt land. Langflestir vinnufélagar mínir voru í Reykjavík. Ég hef því reynt á eigin skinni hvernig þetta gengur fyrir sig. Þetta er auðvelt ef fólk bara vill nýta sér möguleikana sem fyrir hendi eru. Veirufaraldurinn er okkur þörf áminning um hvað við getum og eigum að gera í þessum efnunum. Svo má ekki gleyma því að fjarvinna snýst meðal annars um umhverfismál. Með því að nota þessa möguleika getum við dregið verulega úr umferð og haft þannig góð áhrif á umhverfi okkar,“ segir Björg.



Kirkjan og Kirkjufellið, séð frá bæjarskrifstofunum í Grundarfirði.



Björg Ágústsdóttir, bærarstjóri í Grundarfirði

# Ekki svo auðvelt að slökkva á bærarstjóranum

Ég get vel tekið undir það sem góður maður sagði að það að vera bærarstjóri minni að mörgu leyti meira á lífsstíl en starf.

Þetta er baktería, maður er alltaf á vaktinni, alltaf að hugsa um hagsmuni sveitarfélagsins, horfa í kringum sig, læra og taka með sér hugmyndir. Undirmeðvitundin virkar þannig, maður verður að lifa við að þetta býr í manni. Það er ekki svo auðvelt að slökkva á bærarstjóranum, segir Björg Ágústsdóttir, bærarstjóri í Grundarfirði.

„Ég er frekar léleg í því að kúpla mig út úr vinnunni og ekki til þess fallin að ráðleggja öðrum um það. En eitt af því

sem ég hef náð að stjórna er að hafa ekki öllum stundum áhyggjur af öllu, þótt margt bíði úrlausnar. Maður verður líka að finna sér eitthvað sem maður getur gleymt sér í, svona núvitundaræfingar,“ bætir hún við.

Vinnudagar bærarstjórans í Grundarfirði geta verið langir og Björg viðurkennir að það hafi oft komið niður á fjölskyldulífinu.

„Ég viðurkenni bara að ég er einfaldlega ekki nógu góð í að taka mér frí og kúpla út. Þetta kjörtímabil hefur verið nokkuð strembið, bæði höfum við verið á milli vita með sérfræðingastörf, eins og í byggingar- og skipulagsmálum, og síðan veldur tekjufall vegna Covid því að við höldum í okkur með að ráða í störf sem við ætluðum okkur. Það veldur því að ég er meira að fást við tæknileg úrlausnarefni en vera ber. Það er útaf

fyrir sig skemmtilegt en lengir óneitanlega vinnudagana og tekur dálítið athyglina frá öðrum verkefnum sem ég þarf að sinna.“

## Gift æskuástinni

Björg fæddist í Grundarfirði 24. mars 1968, dóttir Ágústs Sigurjónssonar vörubifreiðarstjóra og Dagbjartar Guðmundsdóttur. Ágúst lést úr hjartaáfalli þegar Björg var 14 ára gömul.

„Það var mikið áfall fyrir okkur mömmu og yngri systur mínar tvær. Sú yngsta var þá að vísu aðeins á öðru ári. Áfall af þessu tagi breytir lífi manns, ég fullorðnaðist fyrir aldur fram,“ rifjar Björg upp.

Tveimur árum síðar flutti fjölskyldan suður svo Björg gæti gengið menntavegin. Að lokinni útskrift úr Háskóla Íslands flutti hún aftur vestur og hefur búið þar allar





*Björg fór ásamt Hermanni, eiginmanni sínum, hringinn umhverfis Ísland sumarið 2020 eins og svo fjölmargir aðrir landsmenn. Hér eru þau á Seyðisfirði.*

götur síðan. Móðir hennar og yngri systur ílentust hins vegar fyrir sunnan og er móðir hennar nú búsett í Kópavogi.

Björg giftist æskuástinni sinni og eiga þau tvö börn. Eiginmaður hennar er Hermann Gíslason, vélstjóri á togaranum Runólfi SH 135, Grundfirðingur eins og hún. Hún var 16 og hann 18 þegar ævintýrið hófst. Björg dóttir þeirra er tvítug, nýlega flutt til Bandaríkjanna þar sem unnusti hennar er við nám. Átján ára gamall sonur Bjargar og Hermanns, Atli Ágúst, stundar nám við Fjölbrautaskóla Snæfellinga. Nýlega bættist svo fjölskyldunni góður liðsauki í hvolpinum Húgó, sem er af áströlsku fjárhundakyni.

Björg á góðar minningar um æskuárin í Grundarfirði.

„Það var einfalt og gott að alast hér upp. Þetta var gott samfélag í mikilli uppbyggingu. Ég átti áhyggjulausa æsku, átti mína góðu vini og lifði góðu landsbyggðarlífi. Sem unglingur og ung kona vann ég meðal annars í fiski á sumrin og ýmis önnur störf; í unglingavinnu, í sjoppu og í banka.“

## Stjórnast af sjálfsbjargarhvöt í sjónum

Þótt Björg segist vera léleg að slíta sig frá vinnunni hefur hún þó nokkrar leiðir til þess.

„Ég hef til dæmis gaman af því að ganga og þá ekki síst á fjöll þótt ég geri of lítið af því. Ein besta slökun sem ég get hugsað mér er sjósund sem ég byrjaði að stunda ásamt nokkrum öðrum konum á síðasta ári. Við höfum góða aðstöðu til sjósunds hér rétt við bæjarmörkin. Reyndar á nokkrum stöðum, en við eigum okkur uppáhaldsstað þar sem er falleg sandströnd og einstakt umhverfi. Við pössum okkur á að auglýsa þennan stað ekki á samfélagsmiðlum, viljum hafa hann út af fyrir okkur“, segir Björg og hlær.

”  
Eitt af því sem ég hef náð að stjórna er að hafa ekki öllum stundum áhyggjur af öllu. Maður verður líka að finna sér eitthvað sem maður getur gleymt sér í.

„Ég er algjör kuldaskræfa en hef sterkan vilja og þegar ég fer í sjóinn stjórnast ég algjörlega af sjálfsbjargarhvötinni. Hugsu ekki um neitt annað á meðan, þetta er bara spurning um að þrauka og njóta, þrauka kuldann og fara svo að njóta stundarinnar. Ég hef farið í sjóinn með sjávarhita undir frostmarki og lofthita allt niður í 8 stiga frost. Ég hélt ég ætti þetta ekki til. Þetta er sterk, frumstæð upplifun. Að breiða fötin sín á stóran stein og ganga síðan í sjóinn. Algjörlega magnað að temja svona hugann og sjálfan sig. Og einstök vellíðan sem hellist í mann á eftir.“

## Hvílist við píanóið

Covid-19 hefur haft sín áhrif á líf Bjargar eins og flestra annarra. Þegar faraldurinn skall á fór hún og keypti sér píanó og byrjaði að spila. Hún er nú að hefja annan veturinn á píanó í tónlistarskólanum. Hún var ekki alveg ókunnug nótaborði því hún lærði á blokkflautu og orgel sem krakki alla grunnskólagönguna. Á fullorðinsárum líka á þverflautu. Hún er því vel læs á nótur.

„Ég gríp í píanóið og spila mér til ánægju. Það gengur ágætlega en fer náttúrulega bara eftir því hvað maður er duglegur að æfa sig. Ég geri þetta sjálfri mér til ánægju en er ekki farin að spila neitt opinberlega, hvað sem síðar verður! Með þessu hvílist ég, næ að gleyma mér, næra mig og hlaða.“



*Börn og tengdabörn; Til vinstri Atli Ágúst Hermannsson og Thelma Lind Björgvinsdóttir, unnusta hans. Til hægri Björg Hermannsdóttir og Bjarni Guðmann Jónsson, eiginmaður hennar.*



# Fléttum saman lausnir sem henta þínu sveitarfélagi

## Rekstur og fjármögnun

- Endurskipulagning rekstrar
- Stuðningur við hagdeildir
- Almenn rekstrarráðgjöf
- Mælaborð fyrir stjórnendur
- Aðstoð við fjármögnunarferli

## Úttektir, greiningar og skýrslur

- Fjárhagsúttektir og greiningar
- Greining á áhrifum sameininga
- Aðstoð við gerð húsnæðisáætlana

## Lögfræðipjónusta og skattamál

- Virðisaukaskattur og aðrir skattar
- Samningagerð
- Úttektir og álitsgerðir
- Almenn lögfræðipjónusta

## Fjármál

- Áætlanagerð
- Endurskipulagning
- Markmiðasetning
- Reikningsskilaaðstoð
- Sjóðstreymisáætlanir
- Gerð sviðsmynda

## Stjórnskipulag

- Stjórnsýsluráðgjöf
- Innra skipulag og þjónustuferlar
- Stefnumótun
- Stafræn þróun
- Sjálfbærniráðgjöf

## Fjárfestingar

- Úttektir á fjárfestingaverkefnum
- Verkferlar stærri fjárfestinga
- Mælaborð fyrir fjárfestingaverkefni

Nánari upplýsingar veitir Magnús Kristjánsson í síma 545 6543 eða með tölvupósti [mkristjansson@kpmg.is](mailto:mkristjansson@kpmg.is)





# Hringrásarhagkerfið verður að veruleika

Eftir Bryndísi Gunnlaugsdóttur lögfræðing og Eygerði Margrétardóttur, verkefnisstjóra á lögfræði- og velferðarsviði sambandsins.



Innleiðing hringrásarhagkerfisins krefst samtals og samstarfs sveitarfélaga, byggðasamlaga, stofnana, þjónustuaðila, atvinnulífsins og íbúa.

Sú hugafarsbreyting að rusl sé í raun og veru ekki úrgangur heldur hráefni sem ber að ganga vel um og koma aftur inn í hringrásarhagkerfið er orðin ríkjandi á flestum heimilum og fyrirtækjum í dag. Markmið hringrásarhagkerfisins er að það myndist lokað efnahagslegt kerfi þar sem hráefni fer í endurvinnslu og sem minnst skili sér til endanlegrar förgunar með urðun eða brennslu. Í júní voru tekin tvö mikilvæg skref í átt til aukinnar innleiðingar hringrásarhagkerfis á Íslandi. Þá kom út stefna umhverfis- og auðlindaráðherra í úrgangsmálum er ber nafnið Í átt að hringrásarhagkerfi og einnig samþykkti Alþingi breytingar á ýmsum lögum varðandi úrgangsmál til stuðnings innleiðingar hringrásarhagkerfisins.

## Hlutverk sveitarstjórna

Sveitarstjórnir gegna lykilhlutverki þegar kemur að úrgangsmálum og ber sveitarstjórnnum að tryggja að það sé tiltækur farvegur fyrir allan úrgang sem fellur til hjá einstaklingum og lögaðilum innan sveitarfélagsins. Sveitarstjórnir geta unnið að úrgangsmálum í samstarfi við önnur sveitarfélög og er því hægt að staðsetja móttökustöðvar svo og aðrar úrgangslausnir eftir atvikum utan sveitarfélags. Það eru þrjú lykilstjórnæki er sveitarfélög hafa til þess að stýra úrgangsmálum innan sveitarfélagsins; svæðisáætlun um meðhöndlun úrgangs, samþykkt um meðhöndlun úrgangs og innheimta gjalds af einstaklingum og lögaðilum fyrir alla meðhöndlun úrgangs.

Þær lagabreytingar er samþykktar voru til innleiðingar hringrásarhagkerfisins taka gildi 1. janúar 2023 og þurfa sveitarfélög nú þegar að hefja undirbúning þar sem lagabreytingarnar munu meðal annars hafa áhrif á hirðu úrgangs, skyldu einstaklinga og lögaðila til að flokka úrgang, staðsetningu og merkingu íláta og innheimtu gjalda af einstaklingum og lögaðilum fyrir meðhöndlun úrgangs. Að auki mun framleiðendaábyrgð ná yfir fleiri úrgangsflokka og standa undir auknum hluta kostnaðar sem sveitarfélög standa undir í dag en Úrvinnslusjóður vinnur að þeirri útfærslu.

Með mikilli einföldun má segja að stærstu breytingarnar sem krefjast góðs undirbúnings við innleiðingu er annars



Sérstök söfnun við íbúðarhús og hjá lögaðilum í þéttbýli	Sérstöfnun í grenndargáma	Sérstöfnun í nærumhverfi íbúa
Pappír og pappi	Málmur	Spilliefni
Plast	Gler	
Lífúrgangur (garða-úrgangur undanskilinn)	Textíl	
Blandaður úrgangur		

vegar flokkun og söfnun heimilisúrgangs í þéttbýli og hins vegar hvernig innheimta skal gjald af einstaklingum og lögaðilum fyrir alla meðhöndlun úrgangs.

## Sérstök söfnun heimilisúrgangs

Frá 1. janúar 2023 munu taka gildi strangari reglur um sérstaka söfnun heimilisúrgangs og er almenna reglan sú að safna skal eftirfarandi úrgangsflokkum í sér ílát eins og sjá má á töflunni hér að ofan.

Þó er lagt upp með að hægt sé að veita undanþágu frá meginreglu um sérstaka söfnun að uppfylltum nánari skilyrðum sem ráðherra er heimilt að setja í reglugerð. Þau skilyrði eru m.a. að blönduð söfnun tiltekinna tegunda úrgangs hafi ekki áhrif á möguleika til endurnýtingar þeirra og að slík söfnun tryggi sambærileg gæði úrgangs og fæst með sérstöfnun, að sérstök söfnun skili ekki betri heildarniðurstöðu fyrir umhverfið eða að sérstök söfnun sé ekki tæknilega möguleg eða hafi í för með sér óhóflegan kostnað. Almenna reglan verður að hvorki verður heimilt að urða né senda til brennslu þær úrgangstegundir sem safnað hefur verið sérstaklega í nafni endurnotkunar eða endurvinnslu.

## Innheimta skal eftir magni og tegund úrgangs frá hverri fasteignaeiningu

Það verða einnig miklar breytingar á innheimtu fyrir söfnun og aðra meðhöndlun úrgangs. Frá og með 1. janúar 2023 verður innleidd svokölluð greiðsluregla sem er ein af meginreglum umhverfisréttarins. Inntak hennar er að sá borgi sem mengar eða sem hefur með höndum umsvif sem hafa áhrif á umhverfið. Það er því handhafi úrgangs sem jafnan skal standa straum

af raunkostnaði, eða sem næst því, við meðhöndlun úrgangsins sem hann losar sig við, hafi ekki verið innleidd framleiðendaábyrgð á þeim úrgangi. Sveitarfélög þurfa því að innheimta gjald þar sem tekið er mið af magni úrgangs, gerð, losunartíðni, frágangi úrgangs og öðrum þáttum sem hafa áhrif á kostnað við meðhöndlun úrgangs. Þó verður áfram heimilt að innheimta allt að 25% af heildarkostnaði sveitarfélags í formi fasts gjalds. Fyrstu tvö árin frá því að þessar kröfur koma til framkvæmda, til 1. janúar 2025, má þetta hlutfall vera 50%. Þessar breytingar innleiða greiðsluregluna með betri hætti en núverandi fyrirkomulag um fast gjald þar sem heimili og rekstraraðilar geta lækkað kostnað sinn með því að takmarka úrgang er fellur til og flokka hann vel. Í ljósi þess að förgun úrgangs með urðun eða brennslu er oft á tíðum ódýrari farvegur en endurvinnsla hefur löggjafinn einnig heimilað sveitarfélögum

”  
**Með mikilli einföldun má segja að stærstu breytingarnar sem krefjast góðs undirbúnings við innleiðingu er annars vegar flokkun og söfnun heimilisúrgangs í þéttbýli og hins vegar hvernig innheimta skal gjald af einstaklingum og lögaðilum fyrir alla meðhöndlun úrgangs.**

að hækka gjaldskrá fyrir förgun svo lengi sem sú hækkan skili sér til lækkunar gjaldskrár fyrir t.d. úrgang er fer í endurvinnslu. Þannig geta sveitarfélög enn frekar stuðlað að betri flokkun og jákvæðum umhverfislegum ávinningi.

## Skammur tími til stefnu – undirbúningur þarf að hefjast strax

Sveitarfélög hafa óumdeilanlega skamman tíma til að tryggja að sérstök söfnun úrgangs og gjaldheimta verði í samræmi við lögin hinn 1. janúar 2023 enda aðeins um 15 mánuðir til stefnu. Í stefnu umhverfis- og auðlindaráðherra „Í átt að hringrásarhagkerfi“ eru tvær aðgerðir sem sérstaklega eiga að styðja við innleiðingu þessara breytinga hjá sveitarfélögum og eru báðar aðgerðirnar komnar í vinnslu í samstarfi við sambandið.

## Fyrstu skref hjá sveitarfélögum

Sveitarfélög fá því góð verkfæri í hendurnar til að styðja við innleiðingu hringrásarhagkerfisins þegar þessum verkefnum er lokið nú á haustmánuðum og er lögd áhersla á að þessar afurðir fái vandaða kynningu fyrir sveitarfélögum. Fram að þeim tímamarki er þó mikilvægt að hefja undirbúning að innleiðingu breytinganna. Samband íslenskra sveitarfélaga vill sérstaklega hvetja sveitarfélögin til þess að auka samstarf sín á milli um helstu þætti úrgangsstjórnunar og auka samræmi í úrgangsmálum.

Tryggja þarf að kjörnir fulltrúar og starfsfólk hafi svigrúm til að kynna sér breytingar í málaflökknum og gera ráð fyrir fjármagni til að hefja undirbúning á innleiðingu þeirra. Á árinu 2022 munu sveitarfélög einnig þurfa að endurskoða þau þrjú lykilstjórnæki er sveitarstjórnir hafa til að stýra úrgangsmálum, þ.e. svæðisáætlun um meðhöndlun úrgangs, samþykkt um meðhöndlun úrgangs og gjaldskrá fyrir meðhöndlun úrgangs. Einnig er mikilvægt að sveitarfélög haldi vel utan um hvaða kostnað framleiðendaábyrgð á að ná yfir og gæta þess að sá ábati sem leiðir af aukinn framleiðendaábyrgð skili sér til sveitarfélagsins. Jafnframt er mikilvægt



## Innleiðing hringrásar- hagkerfisins krefst samtals og samstarfs sveitarfélaga, byggða- samlaga, stofnana, þjónustuðila og fleiri.

að sveitarfélög hugi að því að innheimt sé fyrir öllum kostnaði sem tengist úrgangsmálum sveitarfélagsins.

Innleiðing hringrásarhagkerfisins krefst samtals og samstarfs sveitarfélaga, byggðasamlaga, stofnana, þjónustuðila, atvinnulífsins og íbúa svo fáein dæmi séu nefnd og búast má við fjölda viðburða næstu mánuði þar sem breytingarnar verða kynntar betur. Sambandið hefur einnig stofnað umræðuvettvang á samfélagsmiðlinum Facebook fyrir kjörna fulltrúa og starfsfólk sveitarfélaga um úrgangsmál og hvetjum við sem flesta til að taka þátt í umræðum á þeim vettvangi.

Aðrar breytingar í úrgangsmálum sem taka gildi 1. janúar 2023

- Sveitarstjórnir bera ábyrgð á að tölulegum markmiðum sem sett eru um endurvinnslu heimilisúrgangs og lífræns úrgangs sé náð á þeirra svæði.
- Eftirlit með gerð svæðisáætlana sveitarstjórna er komið á.
- Umhverfisstofnun skal útbúa leiðbeiningar um gerð svæðisáætlana.
- Bann við urðun og brennslu úrgangs úr sérstakri söfnun komið á.
- Samræmdum merkingum fyrir a.m.k. úrgangstegundirnar pappír og pappa, málma, plast, gler, lífúrgang, textíl og spilliefni komið á.
- Innleidd framleiðendaábyrgð á umbúðir úr gler, málmg og við.
- Innleidd framleiðendaábyrgð á einnota vörur úr plasti, s.s. ílát og umbúðir utan matvæla og drykki, burðarpoka, blautþurrkur, blöðrur og tóbaksvörur.
- Innleidd aukin kostnaðarþátttaka framleiðendaábyrgðar í kostnaði sveitarfélaga við meðhöndlun úrgangs er ber úrvinnslugjald.

### Handbók um framkvæmd úrgangsstjórnunar

Gefin verður út handbók fyrir sveitarfélög um úrgangsstjórnun sem verður vegvísir sveitarfélaga sem stjórnvalda í úrgangsmálum um þær stefnumótandi ákvarðanir og þjónustu sem þeim eru faldar samkvæmt lögum. Handbókin mun jafnframt að einhverju leyti nýttast öðrum sem starfa í málaflokknum.

Í handbókinni verður umfjöllun um mismunandi leiðir að gildandi markmiðum í úrgangsmálum og sem styðja við markvissa og bættu úrgangsstjórnun sveitarfélaga, s.s. varðandi útfærslu á þjónustu við söfnun og meðhöndlun úrgangs, gjaldheimtu, fræðslu, aðra þjónustu í málaflokknum, útboð og innkaupasamninga.

Handbókinni verður jafnframt ætlað að skýra hverjar heimildir sveitarfélaga eru til eftirlits og aðgerða þegar framkvæmd í málaflokknum reynist ekki í samræmi við stefnumótun, samþykktir um meðhöndlun úrgangs eða önnur fyrirmæli. Handbókin mun enn fremur innihalda sérstakan kafla með leiðbeiningum um gerð svæðisáætlunar um meðhöndlun úrgangs og framkvæmd útboða og önnur innkaup á þjónustu og meðhöndlun úrgangs

**Verklok eru áætluð í desember 2021**

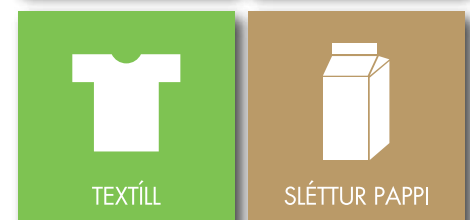
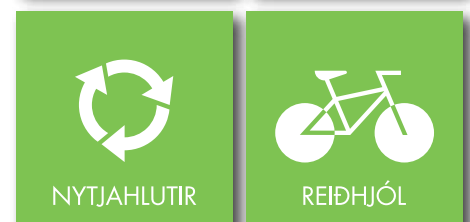
- Framleiðendur og innflytjendur veiðarfæra er innihalda plast og framleiðendur og innflytjendur einnota vara úr plasti bera ábyrgð á hreinsun úrgangs á víðavangi og ströndum.
- Skyldu til að flokka rekstrarúrgang og byggingar- og niðurrifsúrgang komið á og sveitarfélögum ber að tryggja aðstöðu til að taka við þessum úrgangi flokkuðum.
- Lögbundin fræðsluskylda útvíkkuð og skulu sveitarfélög annast gerð upplýsingaefnis um úrgagnsforvarnir og meðferð úrgangs í sveitarfélaginu og fræða almenning, rekstraraðila og handhafa úrgangs um úrgangsmál í samstarfi við heilbrigðisnefndir.
- Fræðsluskylda Umhverfisstofnunar, Úrvinnslusjóðs og Endurvinnslunnar útvíkkuð.

### Greining á mögulegum útfærslum til álagningar gjalds fyrir meðhöndlun úrgangs

Aðgerðin felst í gerð yfirlits yfir mögulegar útfærslur sem sveitarstjórnir geta valið til álagningar gjalds fyrir meðhöndlun úrgangs sem næst raunkostnaði niður á hvert heimili/ fasteignareiningu og hvern lögaðila, í greiningu á kostum og ókostum hversrar útfærslu m.t.t. aðstæðna sveitarfélaga á Íslandi og samanburði á hagkvæmni mismunandi útfærslna.

Aðgerðin felst jafnframt í gerð tillögu að nauðsynlegum ráðstöfunum til að styðja við framkvæmdina ef við greininguna koma í ljós hindranir sem ryðja þarf úr vegi.

**Verklok eru áætluð í nóvember 2021**



Nokkur dæmi um nýju merkin.

Páll Björgvin Guðmundsson, framkvæmdastjóri Samtaka sveitarfélaga á höfuðborgarsvæðinu

# Höfuðborgarsvæðið og landsbyggðin eiga samleið

Eftir Garðar H. Guðjónsson

Störf að sveitarstjórnarmálum á höfuðborgarsvæðinu eru að sumu leyti frábrugðin því sem ég átti að venjast sem bæjarstjóri sveitarfélags á landsbyggðinni, málaflokkarnir og málefnið vissulega af svipuðum toga en áskoranirnar að einhverju leyti mismunandi. Á höfuðborgarsvæðinu erum við að upplifa mikla fjölgun íbúa árum saman og sjáum ekki fram á að henni linni á næstu árum og áratugum. Skipulag og áætlanir sveitarfélaganna á höfuðborgarsvæðinu taka mið af því, segir Páll Björgvin Guðmundsson, framkvæmdastjóri Samtaka sveitarfélaga á höfuðborgarsvæðinu (SSH), í samtali við Sveitarstjórnarmál.

Páll hefur verið framkvæmdastjóri SSH síðan í apríl 2019 en gegndi þar áður um langt skeið starfi bæjarstjóra og fjármálastjóra í Fjarðabyggð og sinnti auk þess ráðgjöf við sveitarfélög, meðal annars í sameiningarferli.

Hann er viðskiptafræðingur með MBA frá háskólanum í Stirling í Skotlandi. Hann var fjármálastjóri Fjarðabyggðar á árunum 2004-2008, síðan útibússtjóri Íslandsbanka á Austurlandi í tvö ár og bæjarstjóri Fjarðabyggðar 2010-2018. Áður en hann tók við starfi framkvæmdastjóra SSH starfaði hann um hríð sem sjálfstæður ráðgjafi í samstarfi við RR-ráðgjöf og veitti þá meðal annars ráðgjöf vegna sameiningar sveitarfélaga sem nú mynda Múlaþing.

Sameining eflir fámennari byggðir

„Það var virkilega ánægjulegt að starfa að sveitarstjórnarmálum í Fjarðabyggð og ég hef góðar minningar þaðan. Þessi ár sem ég var þar einkenndust af mikilli uppbyggingu og enn frekari sameiningu við nágrannasveitarfélög. Tilkoma



Páll Björgvin Guðmundsson, framkvæmdastjóri Samtaka sveitarfélaga á höfuðborgarsvæðinu.

álvers Alcoa-Fjarðaáls var gríðarlega öflug vítamínsprauta fyrir svæðið og í sveitarfélaginu eru þrjú mjög öflug sjávarútvegsfyrirtæki; Síldarvinnslan í Neskaupstað, Eskja á Eskifirði og Loðnuvinnslan á Fáskrúðsfirði. Þessari starfsemi allri og tengdri starfsemi hefur fylgt mikil uppbygging. Það var mjög krefjandi og ánægjulegt að taka þátt í því ferli og ég bý að dýrmætri þekkingu og reynslu af því. Þá tók ég þátt í undirbúningi þess að taka á móti uppbyggingu Laxeldis og lagði mitt

lóð á vogarskálarnar þegar kom að skipulagsmálum fjarða sem er mikilvægt mál fyrir þau sveitarfélög sem liggja að sjó á fjörðum.

Að sama skapi var áhugavert að taka þátt í ferlinu þegar Fáskrúðsfjörður, Fáskrúðsfjarðarhreppur og Stöðvarfjörður, ásamt Mjóafirði, sameinuðust Fjarðabyggð og loks Breiðdalshreppur. Ég upplifði það sem bæjarstjóri að við sameiningu myndast aukinn slagkraftur. Einingin stækkar



MANNFJÖLDASPÁ 2020-2024, áætlaður mannfjöldi í árslok 2024				
Samkvæmt	Mannfjöldi í árslok 2019	Mannfjöldi í árslok 2024	Fjölgun frá 2019	Fjölgun í %
Háspá	-	249.636	16.602	7,0%
Miðspá	233.034	243.220	10.220	4,3%
Lágspá	-	238.963	5.929	2,5%
Eldri þróunaráætlun	227.000	234.000 (2022)	-	-

Áætluð þörf fyrir nýtt íbúðarhúsnæði 2020-2024 (2021 út 2024)				
Samkvæmt	Vegna fólksfjölgunar	Uppsöfnuð þörf	Samtals íbúðarþörf	Árlegt meðaltal
Háspá	5.000	2.200	7.200	1.800
Miðspá	3.000	2.200	5.200	1.300
Lágspá	1.800	2.200	4.000	1.000

Mannfjöldaspá 2020-2024, áætlaður mannfjöldi í árslok 2024.

og sveitarfélagið á auðveldara með að sinna hlutverki sínu og þjónustu við íbúa. Það er líka betur til þess fallið að gæta hagsmuna íbúanna og svæðisins.

Aðkoman að aðdraganda sameiningu sveitarfélaganna sem mynduðu Múlaþing var mjög gefandi verkefni. Þar er það sama uppi á teningnum, ég tel að byggðirnar muni standa sterkari eftir sameiningu og það sannaðist þegar atburðir á borð við skriðuföllin á Seyðisfirði urðu, að það er gott að eiga stjórnsýslulegan bakhjarl í stærra samfélagi. Eins var þegar tekið var á móti nýrri atvinnuuppbyggingu í Fjarðabyggð. Þar var stærra sameinað samfélag og atvinnusvæði lyklatríði í

”

Í Múlaþingi var farin ný og áhugaverð leið með stofnun heimastjórna sem tryggja að vissu marki forræði íbúa á hverjum stað í eigin málum en í góðum tengslum við sveitarstjórn.

þeirri uppbyggingu. Eins þegar barist var fyrir nýjum Norðfjarðargöngum eða öðrum samgöngubótum. Í Múlaþingi var farin ný og áhugaverð leið með stofnun heimastjórna sem tryggja að vissu marki forræði íbúa á hverjum stað í eigin málum en í góðum tengslum við sveitarstjórn. Það er ekki komin mikil langtímareynsla á þetta fyrirkomulag en ég hygg að þetta muni reynast vel í framtíðinni,” segir Páll.

### Öðru vísi verkefni og áskoranir

Hann segir áhugavert að fást við önnur verkefni og öðru vísi áskoranir í starfi sínu sem framkvæmdastjóri SSH.

„Þótt það hafi ekki átt við um Fjarðabyggð þá eru sumar byggðirnar úti á landi að fást við fólksfækkun og eiga í einhverjum tilvikum í erfiðleikum með að halda úti nauðsynlegri þjónustu við íbúana. Þetta horfir öðru vísi við á höfuðborgarsvæðinu. Hér hefur talsverð fólksfjölgun verið viðvarandi og ekki fyrirjáanlegt að lát verði á henni. Hlutfall íbúa á höfuðborgarsvæðinu af heildarfjölda landsmanna er um 64 prósent og hefur haldist nokkuð óbreytt síðastliðin 20 ár. Hér snúast verkefnið meira um að ná utan um fólksfjölgunina bæði á sameiginlegum vettvangi sveitarfélaganna og í hverju sveitarfélagi fyrir sig. Skipulagsmál, samgöngumál, umhverfis- og úrgangsmál, mennta-, félags- og íþróttamál eru þar efst á baugi. Um sum þessara mála snúast stærstu verkefni sóknaráætlunarinnar

á höfuðborgarsvæðinu og síðan í svæðisskipulaginu fyrir svæðið.

Verkefni SSH eru því fjölbreytt. Starfsemin hefur verið eflað og við byggjum á öflugu teymi sem þarf að efla enn frekar, svo sem hvað varðar tölfræði- og hagfræðileg málefni. Við höfum aukið upplýsingamiðlun til muna, fylgjum málum eftir í sveitarstjórnnum og höldum reglulega upplýsingafundi um mikilvæg málefni á höfuðborgarsvæðinu fyrir kjörna fulltrúa. Á suma þessara funda höfum við boðið þingmönnum svæðisins og þingnefndum ef svo ber undir. Við ætlum okkur síðan að efla okkur enn frekar í miðlun upplýsinga um höfuðborgarsvæðið og höfum verið að vinna að stóru verkefni þegar kemur að stefnumótun og stjórnsýslu byggðasamlaganna á höfuðborgarsvæðinu. Þá höfum við í auknum mæli verið að leggja fram umsagnir um þingmál sem eru mikilvæg fyrir höfuðborgarsvæðinu, meðal annars um byggðamál en þau eru mjög mikilvæg í starfi allra landshlutasamtaka“ segir Páll.

Hann segir mikilvægt að ríkið setji fram byggðaaætlanir og styðji við veikari byggðir víða um land. „Það er gott og engin ástæða til annars en að fagna þeirri stefnumótun ríkisins. Sums staðar þarf að bæta enn frekar í alls kyns byggðapróunarverkefni og það er vel. Við erum held ég öll sammála um að byggð sé öflug á sem flestum stöðum á landinu og það á líka við um höfuðborgarsvæðið.“

Páll segir að mikilvægt sé að mótuð verði sérstök heildarstefna fyrir höfuðborgarsvæðið samhliða hefðbundnum byggðaaætlunum í framtíðinni.

„Umræða um byggðamál snýst oft upp í að etja höfuðborgarsvæðinu og landsbyggðinni saman, að höfuðborgin soki til sín fólk og störf og það þurfi sífellt að vera að leiðrétta einhvers konar halla. Samkeppnisstaða höfuðborgarsvæðisins er þó að mínu mati afar mikilvæg fyrir landið allt, eins og byggðirnar í landinu eru mikilvægar fyrir höfuðborgarsvæðið sem er meðal annars í samkeppni við erlendar borgir um íbúa. Ég heyri og þekki það úr eigin ranni að það er ekki sjálfgefið að val ungs fólks um búsetu standi bara milli landsbyggðarinnar og höfuðborgarsvæðisins.

”  
 Árið 2012 var á vissan hátt ákveðið að snúa þarna við blaðinu, að byggðin gæti ekki bara haldið áfram að þenjast út heldur yrðu skilgreind vaxtarmörk og skipulögð byggð innan þeirra með blöndu nýrra hverfa og þéttingar þeirrar byggðar sem fyrir er.

Samkvæmt ferðavenjukönnun frá 2019 sækir aldurshópurinn 18-34 ára höfuðborgarsvæðið heim mun oft en aðrir aldurshópar. Höfuðborgarsvæðið þarf því að vera vel í stakk búið til þess að taka meðal annars á móti ungu fólki sem gerir kröfur um gæði, svo sem í samgöngu- umhverfis, atvinnu- og menntamálum. Það er því er ánægjulegt að samgöngu- og sveitarstjórnarráðuneytið hyggst standa fyrir gerð sérstakrar stefnu fyrir höfuðborgarsvæðið - höfuðborgarstefnu. Það mun aðstoða okkur við að skilgreina hlutverk höfuðborgarsvæðisins enn betur. Ég bind miklar vonir við þetta verkefni. Við eigum að horfa á landið í heild sinni

og það skiptir máli að horfa til verkefna sem skipta máli fyrir heildarhagsmuni landsins,” segir Páll.

### Þétting byggðar

Svæðisskipulag fyrir höfuðborgarsvæðið, Höfuðborgarsvæðið 2040, var samþykkt 2015 og gildir til 2040. Það er sameiginleg stefna sveitarfélaganna Garðabæjar, Hafnarfjarðarkaupstaðar, Kjósarhrepps, Kópavogsbæjar, Mosfellsbæjar, Reykjavíkurborgar og Seltjarnarnesbæjar um náð samstarf, skipulagsmál og hagkvæman vöxt svæðisins næstu 25 árin, enda er höfuðborgarsvæðið eitt búsetusvæði, einn atvinnu- og húsnæðismarkaður með sameiginleg grunngerfi, útivistarsvæði, auðlindir og náttúru.

Höfuðborgarsvæðið 2040 gerir áfram ráð fyrir mikilli fjölsfjölgun. Það kallar að sögn Páls á mikla uppbyggingu innviða, ekki síst í samgöngum. Hryggjarstykkið í stefnunni er nýtt hágæða almenningssamgöngukerfi sem tengir kjarna sveitarfélaganna og flytur farþega með skjótum og öruggum hætti um höfuðborgarsvæðið.

„Þegar ákveðið var að hefja vinnu við þetta svæðisskipulag 2012 hafði íbúum á svæðinu fjölgað um 70.000 á 27 árum frá 1985. Þegar skipulagið var samþykkt gerðu spár ráð fyrir sams konar fjölgun næstu 25 árin eða til 2040. Þessar spár eru að ganga eftir og raunar gott betur. Íbúar svæðisins eru orðnir 236.000 en

spár gerðu ekki ráð fyrir því fyrir en árið 2025. Þessi mikli vöxtur á árunum 1985-2012 tók mikið land af sveitarfélagunum á svæðinu, byggðin þynntist út og íbúum á hvern hektara lands fækkaði. Bílum fjölgaði gífurlega og umferðin þar með. Þetta kallaði á dýra uppbyggingu innviða í samgöngum.

Árið 2012 var á vissan hátt ákveðið að snúa þarna við blaðinu, að byggðin gæti ekki bara haldið áfram að þenjast út heldur yrðu skilgreind vaxtarmörk og skipulögð byggð innan þeirra með blöndu nýrra hverfa og þéttingar þeirrar byggðar sem fyrir er. Sveitarfélögin hafa síðan unnið eftir þessari stefnumörkun og byggð á svæðinu hefur víða verið þétt“ útskýrir Páll.

### Nýtt leiðarkerfi og Borgarlína – hágæða samgöngunet

Hann segir ljóst að fyrirsjáanleg fjölgun íbúa myndi hafa mikil áhrif á samgöngumál á svæðinu ef ekki yrði gripið til annarra lausna en að auka sífellt við gatnakerfið.

„Menn ákváðu þarna árið 2012 að taka aðra stefnu í samgöngumálum. Umferð á höfuðborgarsvæðinu er mjög þung á álagstímum og það væri í raun sama hvað við myndum stækka gatnakerfið, umferð yrði alltaf þung ef bílum bara heldur áfram að fjölga og allir fara leiðar sinnar í bíl, gjarnan mjög fá eða jafnvel einn í hverjum bíl eins og við þekkjum. Því var ákveðið að bjóða upp á fleiri raunhæfar leiðir fyrir fólk til að komast leiðar sinnar. Með uppbyggingu öflugra leiðakerfis í almenningssamgöngum og Borgarlínu verður slíkur valkostur til. Hún tengir kjarna sveitarfélaganna saman og gerir fólki kleift að fara á milli svæða miklu hraðar en mögulegt er í einkabíl á álagstíma. Áætlað er að ferðir verði mun tíðari en áður hefur þekkt hér. Síðan verður leiðakerfi almenningssamgangna þétt sem tengir íbúahverfin við Borgarlínu og er unnið að þróun þess samhliða. Það má líta á þetta þannig að Borgarlína verði slagæðin í þessu kerfi en leiðarkerfið í hverfunum háráðarnar. Fram fer mikil vinna við að útfæra þetta kerfi.

Samhliða uppbyggingu Borgarlínu verða miklir fjármunir lagðir í gerð



Samgöngumiðað skipulag.



Almenningssamgöngur gegna stóru hlutverki þegar hátíðahöld eru í bænum, svo sem á menningarnótt. Ljósmynd: Páll Guðjónsson

göngu- og hjólastíga um svæðið allt og þar verður til þriðji valkosturinn fyrir fólk að komast leiðar sinnar. Breyttar ferðavenjur fólks með þessari blöndu af bílaumferð, Borgarlínu, öflugum almenningssamgöngum í hverfunum með tengingu við hana og umferð gangandi og hjólandi er forsenda þess að bjóða upp á samkeppnishæft höfuðborgarsvæði og enn betri lífsgæði fyrir íbúana. Þá er þetta einnig liður í því að taka á móti þeirri fjölgun íbúa sem spáð hefur verið og er að ganga eftir," segir Páll.

### Samgöngusáttmálinn er lykill að breytingum

Í þessu sambandi minnir Páll á að samgöngusáttmáli sveitarfélaganna á höfuðborgarsvæðinu og ríkisins skiptir þetta verkefni gríðarlega miklu máli en í sáttmálanum er gert ráð fyrir að 120 milljörðum króna verði varið til uppbyggingar samgönguinnviða á svæðinu til 2035.

„Þetta samkomulag er algjört lykilatriði til þess að auka lífsgæði íbúa á svæðinu og gera svæðið samkeppnishæfara við val á búsetu. Loftslagsmál eru líka hluti af markmiðum samgöngusáttmálans enda um gríðarlega mikilvægt mál að ræða. Fjármunirnir munu fara í að styrkja innviði fyrir hefðbundna bílaumferð, Borgarlínu og göngu- og hjólastíga. Svo verður ráðist í ýmsar flæðisbætandi aðgerðir,

ljósastýringar og þess háttar, sem munu greiða fyrir umferð," segir Páll.

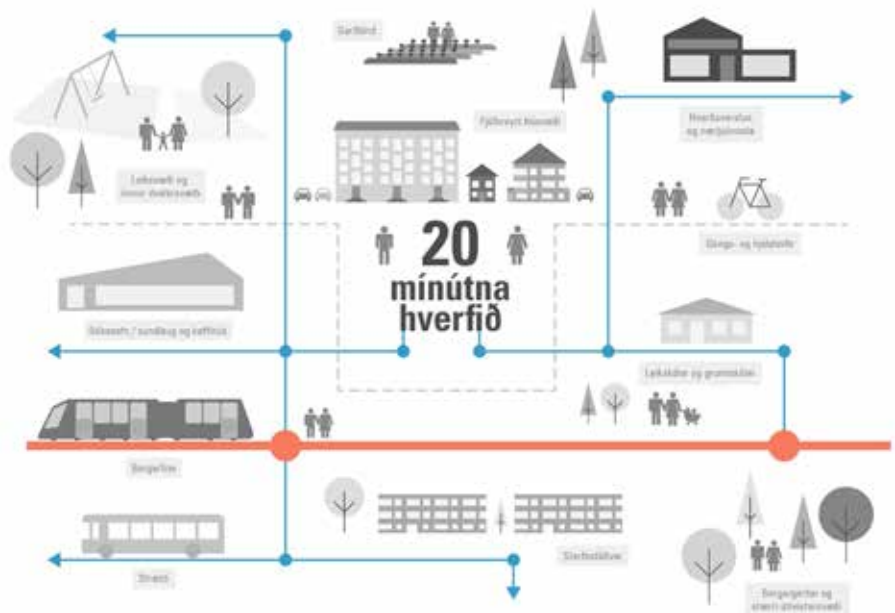
Hann segir að 50 milljörðum króna verði varið í uppbyggingu Borgarlínu og 52 til uppbyggingar stofnvega. Sex milljörðum verður varið í gerð göngu- og hjólastíga og níu milljarðar fara í umferðarflæðisverkefni, göngubrýr, undirgöng og þess háttar. Fjármagnið kemur að mestu leyti frá ríkinu en

sveitarfélögin reiða fram 15 milljarða til verkefna samgöngusáttmálans á þessu tímabili. Framlag ríkisins felst í beinum fjárframlögum en það fjármagnar sinn hlut einnig með ábata af sölu Keldnalands og mögulegum flýti- og umferðargjöldum.

„Þetta snýst um að búa til skýra valkosti fyrir fólk um hvernig það vill ferðast, bjóða fólk uppá raunhæfa valkosti til að breyta ferðavenjum sínum," segir Páll.

### Nægt íbúðarhúsnæði í skipulagsáætlunum sveitarfélaga

Áhrif sveitarfélaga á húsnæðismarkaðinn eru helst í gegnum skipulag, það er að segja með gerð deiliskipulags fyrir uppbyggingu á nýjum lóðum eða frekari uppbyggingu á fyrirliggjandi lóðum. Hins vegar hafa sveitarfélögin takmörkuð áhrif á þætti eins og vaxtastig og aðgengi að lánsfé sem hefur áhrif á framboð á húsnæði. Páll segir að skipulag íbúðarhúsnæðis hafi haldist í hendur við íbúafjölgun síðustu ára og telur að miðað við fyrirliggjandi áætlanir og skipulag hjá sveitarfélögunum ætti ekki að verða skortur á íbúðarhúsnæði. Lagt er mat á þetta í þróunaráætlun svæðisskipulagsins 2020-2024 og þar kemur fram að nægjanlegt framboð muni verða á íbúðarhúsnæði, en gerð



Tuttugu mínútna hverfið.



fjögurra ára þróunaráætlana er lykilatriði í framfylgd svæðisskipulags, að sögn Páls. Með þróunaráætlun er lögð áhersla á að samræma áætlanir sveitarfélaganna um uppbyggingu íbúðar- og atvinnuhúsnæðis og samgönguframkvæmdir, auk annarra aðgerða til að ná fram markmiðum svæðisskipulags um þróun höfuðborgarsvæðisins til ársins 2040.

„Í þróunaráætlun er sett fram ný mannfjöldaspá sem gerir ráð fyrir að íbúum fjölgi um á bilinu 6.000 til 16.200 manns frá ársbyrjun 2020 til ársloka 2024. Miðað við mannfjöldaspána verður þörf fyrir um 4.000-7.200 íbúðir frá ársbyrjun 2021 til ársloka 2024 eða á bilinu 1.000 til 1.800 íbúðir á ári. Þessar tölur taka einnig mið af áætluðum íbúðaskorti sem Húsnæðis- og mannvirkjastofnun mat um 2.200 íbúðir við lok árs 2019.

Greining þróunaráætlunar dregur fram að áform sveitarfélaga muni mæta fjölgun íbúa næstu fjögur árin með tilliti til mannfjöldaspár. Áætlanir sveitarfélaganna gera ráð fyrir að um 8.000 íbúðir verði fullbúnar á þessu sama tímabili, eða rétt undir 2.000 íbúðir á ári. Það er um 31 prósent fleiri íbúðir en voru fullbúnar á síðustu fjórum árum (2016-2019) og 57 prósent yfir langtímauppbyggingu íbúða á ári (1999-2019). Þess má geta að áætlað er að um 66 prósent nýrra íbúða og 64 prósent nýs atvinnuhúsnæðis sem rís á tímabilinu verði innan áhrifasvæðis hágæða almenningssamgangna.

Að öllu saman teknu vil ég því halda því fram að framtíðin sé björt á höfuðborgarsvæðinu og mikilvægt að við stöndum öll sem eitt vel að framtíðaruppbyggingu þess og verkefnum,“ segir Páll.

”

Breyttar ferðavenjur fólks með þessari blöndu af bílaumferð, Borgarlínu, öflugum almenningssamgöngum í hverfunum með tengingu við hana og umferð gangandi og hjólandi er forsenda þess að bjóða upp á samkeppnishæft höfuðborgarsvæði og enn betri lífsgæði fyrir íbúana.

# Stuðlum að sjálfbæru samfélagi



Við bjóðum sveitarfélögum viðtæka þjónustu við að fylgja eftir markmiðum sínum í skipulags-, öryggis-, og umhverfismálum þar sem sjálfbærni er órjúfanlegur hluti af ráðgjöfinni. Allt frá umhverfissvöktun og stefnumótun um sjálfbærni, til umferðargreininga og umferðaröryggisáætlana.



MANNVIT

# Heimsmarkmið Sameinuðu þjóðanna og íslensk sveitarfélög



Anna Guðrún Björnsdóttir  
Sviðsstjóri þróunar- og alþjóðasviðs sambandsins

Heimsmarkmið um sjálfbæra þróun voru samþykkt á vettvangi Sameinuðu þjóðanna árið 2015 sem alþjóðleg áætlun til ársins 2030 til að takast á við hnattrænar áskoranir í efnahags-,

samfélags- og umhverfismálum. Þau tóku við af Aldamótamarkmiðum Sameinuðu þjóðanna en hafa breiðari skírskotun þar sem þau beinast að öllum ríkjum heims en ekki eingöngu vanþróaðri ríkjum. Íslenska ríkið hefur skuldbundið sig gagnvart Sameinuðu þjóðunum til að vinna að framgangi markmiðanna. Óumdeilt er að Ísland getur ekki fullnægt þessum alþjóðlegu skuldbindingum nema með þátttöku sveitarstjórnarstigsins. Þannig telur OECD að sveitarfélög þurfi að koma að innleiðingu á 65% af 169 undirmarkmiðum áætlunarinnar.

Íslensk sveitarfélög hafa frá upphafi sýnt áhuga á að vinna að innleiðingu markmiðanna. Samband íslenskra sveitarfélaga hefur leitast við að styðja þau í þeirri vinnu. Árið 2019 hafði sambandið frumkvæði að stofnun

”  
Meirihluti sveitarfélaga á aðild að samstarfs- vettvangnum og sambandið hefur staðið fyrir reglulegum fræðslu- og samráðsfundum á milli þeirra.

samstarfsvettvangs sveitarfélaganna um loftslagsmál og heimsmarkmiðin. Hlutverk samstarfsvettvangsins er að:

1. Miðla þekkingu og reynslu á milli sveitarfélaga
2. Greina og grípa tækifæri til samstarfs
3. Kanna tækifæri til sameiginlegrar þróunar á aðferðum til að mæla árangur
4. Leita leiða til að greiða fyrir aðgengi sveitarfélaga að fjármagni
5. Tryggja aðkomu sveitarfélaga að setningu, framfylgd og framþróun reglna og áætlana á þessu sviði.

Meirihluti sveitarfélaga á aðild að samstarfsvettvanginum og sambandið hefur staðið fyrir reglulegum fræðslu- og samráðsfundum á milli þeirra. Sambandið hóf einnig vinnu að þróun sameiginlegra HM-mælikvarða fyrir sveitarfélög með stuðningi sérfræðinga Kópavogsbæjar og Hagstofunnar.

## Samstarf ríkis og sveitarfélaga

Samstarf á milli ríkis og sveitarfélaga um innleiðingu markmiðanna hefur jafnframt þróast í jákvæða átt. Sambandið hefur frá upphafi átt fulltrúa í verkefnisstjórn forsætisráðuneytisins um markmiðin og í lok árs 2020 náðist sá mikilvægi áfangi að forsætisráðuneytið setti á fót sérstakan samstarfsvettvang ríkis



Eva Magnúsdóttir, ráðgjafi hjá Podium, og Karl Björnsson, framkvæmdastjóri sambandsins, undirrituðu samkomulag um stuðningsverkefnið að morgni 23. september sl.

og sveitarfélaga um heimsmarkmiðin í samræmi við ábendingu OECD í tengslum við þátttöku Kópavogsbæjar í OECD heimsmarkmiðaverkefni. Samstarfsvettvangurinn hefur nú umsjón með vinnu að sameiginlegum HM-mælikvörðum fyrir sveitarfélög og sá um útgáfu á Verkfærakistu um heimsmarkmiðin fyrir sveitarfélög í maí sl.

Sambandið hefur nú fengið styrk frá Jöfnunarsjóði sveitarfélaga í sex mánaða átaksverkefni til að styðja við innleiðingu heimsmarkmiðanna í íslenskum sveitarfélögum. Markmiðið verkefnisins er að:

- fjölga sveitarfélögum sem hafa náð árangri í innleiðingu heimsmarkmiðanna,
- yfirfæra þekkingu á milli sveitarfélaga,
- móta farvegi fyrir innleiðingu heimsmarkmiðanna í

þátttökusveitarfélögunum sem hægt er að halda áfram að byggja á eftir sveitarstjórnarkosningar 2022,

- 20% sveitarfélaga hafi fyrir sveitarstjórnarkosningar 2022 hafið undirbúning að setningu aðgerðaráætlunar um innleiðingu heimsmarkmiðanna og að 10% til viðbótar hafi sett sér slíka áætlun og byrjað að hrinda henni í framkvæmd.

## Umsóknarfrestur til 15. október

Sveitarfélög hafa frest til 15. október nk. til að sækja um þátttöku. Unnið verður með sveitarfélögum í tveimur hópum eftir því hvar þau eru stödd gagnvart markmiðunum. Þau sem eru komin nokkuð áleiðis í vinnu að innleiðingu markmiðanna munu fá fræðslu og stuðning ráðgjafa til að setja sér fullmótaða aðgerðaráætlun. Hinn hópurinn mun fá fræðslu og

stuðning ráðgjafa til að móta grunn fyrir áframhaldandi innleiðingu eftir sveitarstjórnarkosningar næsta vor. Reynsla þeirra sem eru komin lengra verður nýtt fyrir þau sem eru komin skemur á veg. Hvert sveitarfélag þarf að tilefna tvo fulltrúa, annars vegar kjörinn fulltrúa og hins vegar starfsmann til að bera ábyrgð á innleiðingavinnunni innan sveitarfélags og taka þátt í sameiginlegum vinnufundum. Samstaða innan sveitarstjórnar um þátttöku er mjög mikilvæg til að auka líkur á framhaldi vinnunnar eftir sveitarstjórnarkosningar 2022. Eva Magnúsdóttir ráðgjafi hjá Podium, sem hefur m.a. verið ráðgjafi Flóahrepps og Skaftárhrepps í innleiðingu heimsmarkmiðanna, mun hafa umsjón með fræðslunni og veita faglegan stuðning.

# Gerum góðar heimtur betri

## Árangur

Við kappkostum að skapa verðmæti, ekki bara fyrir kröfuhafa, heldur líka fyrir greiðendur, samfélagið og komandi kynslóðir.



# inkasso

inkasso.is | Sími 520 40 40

Festa  
MIÓSTÓÐ um  
samfélagsábyrgð

2020  
2021  
Fyrirspurnarvæðing  
Linnéi  
Björns

Framúrskarandi  
Fyrirtæki



Fjóla María Ágústsdóttir, leiðtogi stafræns umbreytingateymis og breytingastjóri

## Sveitarfélög sýna stafrænni umbreytingu mikinn metnað

Eftir Garðar H. Guðjónsson



Stafrænt teymi Sambands íslenskra sveitarfélaga: Hrund Valgeirsdóttir, Fjóla María Ágústsdóttir og Andri Örn Viðisson.

Það er mikið ánægjuefni að sveitarfélögin í landinu skuli hafa tekið höndum saman um að vinna að stafrænni umbreytingu á sveitarstjórnarstiginu til að deila þekkingu og lausnum, þróa saman lausnir, hýsa þær og viðhalda og standa saman að útboðum. Þannig stefnum við hraðbyri að því að auka verulega þjónustu við íbúa og auka hagkvæmni í rekstri sveitarfélaga. Það er mikill metnaður í sveitarfélögum sem snýr að stafrænni þróun þeirra og ég tel að ákvarðanir um samstarf og uppbyggingu í því sambandi séu gríðarlegt gæfuspor, segir Fjóla María Ágústsdóttir, leiðtogi stafræns umbreytingarteymis og breytingastjóri Sambands íslenskra sveitarfélaga, í samtali við Sveitarstjórnarmál.

Þegar blaðamaður ræddi við Fjólu Maríu voru hún og samstarfsfólk hennar á fullu að undirbúa stafræna ráðstefnu Sambandsins um stafræna þróun sem haldin var í lok september. Stafræn þróun er komin á dagskrá.

Sambandið og sveitarfélögin hafa stigið stór skref í átt að stafrænni umbreytingu síðan Fjóla María var ráðin til starfa í október 2019. Samstarf sveitarfélaga í stafrænni umbreytingu var formfest í febrúar á þessu ári og starfa nú á þess vegum stafrænt ráð sveitarfélaga og faghópur stafrænna leiðtoga sveitarfélaga.

### Stefnumarkandi ráð

Stafræna ráðið er skipað bæjarstjórum og kjörnum fulltrúum tilnefndum af landshlutasamtökum sveitarfélaga, auk fulltrúa Reykjavíkurborgar. Hlutverk þess er að vera stefnumarkandi og stuðla að faglegu ákvörðunarferli um samstarfsverkefni sveitarfélaga og eftirfylgni þeirra. Ráðið lagði til að bætt yrði við tveimur starfsmönnum til að vinna að þessum málum og voru þeir ráðnir í júní síðastliðnum. Fjóla María og nýju verkefnastjórnarnir mynda nú stafrænt umbreytingarteymi sem hefur það hlutverk að vinna, í nánú samstarfi við stafrænt ráð sveitarfélaga, að framkvæmd miðlægs samstarfs sveitarfélaga til að auðvelda þeim að verða virkir þátttakendur í stafrænni



framþróun og nýta nútímatækni til að bæta þjónustu og samskipti við íbúa

Faghópurinn veitir stafræna ráðinu faglega ráðgjöf og setur fram tillögur til þess um stafræn samstarfstækifæri.

Þjónustuvefur fyrir sveitarfélögin í stafrænni umbreytingu (stafræn.sveitarfelog.is) er í hönnun en á honum er í mótun svæði sem kallast mun lausnatorg þar sem sveitarfélögin geta deilt og tekið stafrænar lausnir og kóða þeirra, svo sem sorphirðudagatal,

”  
**Miðlægt áhættumat hugbúnaðarlausna fyrir skóla er annað verkefni í vinnslu sem mun veita skólum betri yfirsýn yfir lausnir sem þeir geta nýtt sér og hugsanlega persónuverndaráhættu vegna þeirra.**

reiknivélar fyrir ýmis gjöld sveitarfélaga og fleira.

Þá gerðist Sambandið aðili að stefnu um stafræna þjónustu hins opinbera í sumar þar sem helstu markmið og áherslur eru betri opinber þjónusta, nútímalegra starfsumhverfi, öruggari innviðir og aukin samkeppnishæfni.

### Samvinnuverkefni og samstarf við Stafrænt Ísland

Fjóra María segir fyrsta þróunarverkefnið, sem er umsókn um fjárhagsaðstoð sveitarfélaga og tæknihögun fyrir það, komið vel á veg.

„Verkefnið eru unnið í samstarfi við Stafrænt Ísland og fyrirtækin Kolibri og Anders og mun ryðja brautina fyrir fleiri þjónustulausnir sveitarfélaga inni á vefnum Ísland.is. Gert er ráð fyrir að nýta þá tæknilegu innviði sem ríkið hefur byggt upp og leggja um leið grunn að tæknihögun fyrir sveitarfélögin, sem getur nýst í sameiginlegum framtíðarverkefnum sveitarfélaga og Stafræns Íslands. Tengingar við gagnaskrár ríkisins, svo sem Þjóðskrár og Skattsins í gegnum Strauminn (e. X-road) eru í vinnslu og munu nýtast í framtíðarþróun á umsóknarferlum sveitarfélaga.

Einnig er unnið að leiðum til að gera stafræn innkaup sveitarfélaga hagkvæmari með sameiginlegum leiðbeiningum, gæðaviðmiðum og rammameningum.

Miðlægt áhættumat hugbúnaðarlausna fyrir skóla er annað verkefni í vinnslu sem mun veita skólum betri yfirsýn yfir lausnir sem þeir geta nýtt sér og hugsanlega persónuverndaráhættu vegna þeirra. Þetta verkefni mun komast í gagnnið í lok september í gegnum vefinn stafræn.sveitarfelog.is,“ segir Fjóra María.

Önnur verkefni snúa að hennar sögn að stuðningi vegna tilraunaverkefna sem nokkur sveitarfélög hafa farið í saman og munu, ef reynslan er góð, geta nýst sveitarfélögum almennt.

### Ekki fækkun starfsfólks

Fjóra María leggur áherslu á að stafræn tækni býður upp á mörg tækifæri fyrir hagkvæmari rekstur sveitarfélaga sem og betri ákvarðanatöku og þjónustu við íbúa.

„Sveitarfélög landsins verða að taka stór skref núna til að verða ekki eftir í hraðri tækniþróun sem nú á sér stað. Stafræna umbreytingarteymið kannaði í sumar áhuga sveitarfélaga á 64 stafrænum verkefnatillögum en niðurstaða

Þeirrar könnunar er sá grunnur sem myndar forgangsriðun sameiginlegra stafrænna verkefna fyrir næsta ár. Nú eru verkefnatillögur úr þessari könnun í frekara umfangs-, ávinnings- og kostnaðarmati fyrir fjárhagsáætlun samstarfs sveitarfélaga í stafrænni þróun,“ segir hún.

#### *Þýðir hagkvæmari rekstur sveitarfélaga þá meðal annars færra starfsfólk?*

„Ekki endilega en það er ljóst að störfín munu breytast rétt eins og gerst hefur í fyrri iðnyltingum. Gæði þjónustunnar munu jafnframt aukast. Nú fer til dæmis mikill tími hjá starfsfólki félagsþjónustunnar í alls kyns pappírsumstang og að leiðbeina fólki um gagnaöflun. Þegar umsóknar- og afgreiðsluferli verða stafræn gefst starfsfólki meiri tími í að sinna faglegri aðstoð við íbúa og sinna skjólstæðingum betur en nú er unnt.

Að sama skapi verða öll samskipti íbúa við sveitarfélög og ríki einfaldari, minni tími fer í að finna og útvega nauðsynleg gögn og svo framvegis. Fólk þarf ekki lengur að mæta inn á þjónustuborð hjá sveitarfélaginu heldur fer inn á netið og er leitt rétta leið í gegnum ferlið. Það gildir um þetta eins og margt í okkar daglega lífi. Við afgreiðum okkur sjálf í bankanum, pöntum mat heim og margt fleira og spörum okkur þannig tíma sem við getum varið í eitthvað annað og mikilvægara,“ segir Fjóla María.

## Ávinningurinn af samstarfi

Fjóla María segir að ávinningurinn af samstarfi sveitarfélaga geti verið margvíslegur, svo sem lægra verð við hugbúnaðarkaup, sameiginleg hönnun og þróun, sameiginleg hýsing, tengingar við gagnaskrá og viðhald lausna fyrir sveitarfélögin.

„Sveitarfélögin geta deilt og fengið opnar lausnir (e.open source) á miðlægum vef stafræn.sveitarfelog.is, deilt þekkingu og reynslu og sótt sér ýmiss verkfæri. Hægt er að setja upp sameiginlega fræðslu og innleiðingarefni. Nýta má sameiginlega starfskrafta og fækka vinnustundum í samskiptum við birgja.

Hægt er að spara tíma í undirbúningi verkefna eins og hugmyndavinnu, ferlagreiningum, þarfagreiningum, í leit að lausnum, við mat á lausnum, við samningagerð, við innleiðingu og breytingar verklags og menningar. Ef við getum stýtt þann tíma sem fer í það sem ég taldi hér upp um helming fyrir hvert sveitarfélag er kominn mikill ávinningur.

Ávinningurinn fyrir íbúa landsins verður betri þjónusta sem felur í sér þjónustu sem veitt er rafrænt og aðgengileikinn verður meiri, meiri sjálfsafgreiðsla, færri ferðir og minni tími sem þarf að eyða til að sinna erindum sínum við sveitarfélög.

Við sjáum öll hvers vegna það er svo mikilvægt að vinna saman og í takt hjá



*Fjóla María Ágústsdóttir er leiðtogi stafræna teymis sambandsins.*

sveitarfélögum þar sem lögbundin skylda sveitarfélaga er sú sama en einnig er mikilvægt að vinna saman og í takti við ríkið. Þjónustur taka við hvor af annarri og það væri mikil sóun á fjármagni að hugsa þessi stjórnsýslustig í sílóum þegar við höfum tækifæri til þess að endurhugsa og endurhanna þjónustur um leið og við erum að byggja upp kerfin og ferlin með stafrænni tækni. Við þurfum að hanna út frá íbúanum, það er notendamiðað. Stíga skrefin sem notandinn þarf að stíga í gegnum kerfið, fyrstu skrefin eru oft hjá ríkinu og svo í framhaldinu hjá sveitarfélögum.“

### Rétt að byrja

Fjóla María segir Íslendinga standa nágrennalöndunum nokkuð að baki í stafrænni þróun, svo sem Danmörku og Noregi, enda sé ólíku saman að jafna.

„Hjá sambandi sveitarfélaga í Danmörku starfa 40 manns í stafrænu deildinni og svo eru stafrænir leiðtogar fyrir hvern málaflokk. Þar í landi starfa einnig um 200 manns að gerð rammasamninga fyrir sveitarfélögin. Svo þarna er sannarlega mikill aðstöðumunur. Við erum bara rétt að byrja okkar vegferð í samanburði

## Kistan

Styttu þér sporin og nýttu þér fyrirmyndir af skjólum, verklagi og leiðbeiningum við vinnslu stafrænnar verkefna.

Kistan er stafræn verkfærakista sveitarfélaga. Hér er hægt að finna ýmiss skjöl, sniðmát og hjálpargögn. Ef þitt sveitarfélag hefur unnið gögn sem geta nýst öðrum endilega hafðu samband og við komum efrinu inn á síðuna svo fleiri fái að njóta.



Skjáskot af vefnum [www.stafræn.sveitarfelog.is](http://www.stafræn.sveitarfelog.is).



”  
Sveitarfélög landsins  
verða að taka stór skref  
núna til að verða ekki eftir  
í hraðri tækniþróun sem  
nú á sér stað.

við þá. Ég var bara ein að starfa að þessum málum þegar ég var ráðin fyrir tveimur árum og fólk ekki byrjað að ræða samstarf en nú finn ég algjörlega að sveitarfélögin þurfa og vilja samstarf.

En stafræn þróun og tæknilausnir kosta fjármagn í upphafi enda er verið að byggja upp nýja nálgun og það þarf að gera ráð fyrir fjármagni í þessa vegferð í fjárhagsáætlunum sveitarfélaga. Nú hefur

Reykjavík heldur betur tekið hugrakkar ákvarðanir og setur mikið fjármagn í stafræna þróun enda er hún framtíðin, en önnur sveitarfélög sem þjónusta tvo þriðju landsmanna verða að leggja fjármagn í þessa þróun og þá er bæði mikilvægt að fjármagna samvinnuverkefni og aðra stafræna þróun sveitarfélaga,” segir Fjöla María.

## Stafræna ráðið og faghópurinn

Í lok október 2020 var stofnað Stafrænt ráð sveitarfélaganna. Landshlutasamtök sveitarfélaga tilnefndu fulltrúa landshlutanna í ráðið og auk þess eiga Reykjavíkurborg og Kópavogsbær fulltrúa. Stafrænt ráð styður við stefnumótun og forgangsröðun um sameiginlega stafræna þróun sveitarfélaga. Í ráðinu sitja:

- Elías Pétursson fyrir SSNE,
- Eydís Ásbjörnsdóttir fyrir SSA,
- Sævar Freyr Þránínsson fyrir SSV, formaður
- Álfhildur Leifsdóttir fyrir SSNV,
- Óskar J. Sandholt fyrir Reykjavíkurborg,
- Áslaug Hulda Jónsdóttir fyrir SSH,
- Friðrik Sigurbjörnsson fyrir SASS,
- Kjartan Már Kjartansson fyrir SSS,
- Jón Páll Hreinsson fyrir FV,
- Ingimar Þór Friðriksson fyrir Kópavogsbæ

Faghópur um stafræna umbreytingu var stofnaður í desember 2019. Í hópnum eiga sæti sérfræðingar sem ráðnir hafa verið innan sveitarfélaga til að leiða stafræna umbreytingu innan síns sveitarfélags. Hópurinn hefur stækkað jafnt og þétt en meginhlutverk hósins er að vera umræðuvettvangur

um stafræna þróun sveitarfélaga og veita stafrænu ráði sveitarfélaga faglegan stuðning. Hópurinn aðstoðar við greiningu á stöðu stafrænna mála sveitarfélaga og hugmynda um sameiginleg verkefni sveitarfélaga. Hann skal stuðla að því að fyrir hendi sé yfirsýn yfir stafræna þróun sveitarfélaga og stafræn samstarfstækifæri. Hópurinn aðstoðar við þekkingarmiðlun til sveitarfélaga í samvinnu við stafrænt ráð sveitarfélaga, og einnig inn á [stafrænt.sveitarfelog.is](http://stafrænt.sveitarfelog.is). Í faghópnum sitja:

- Bergný Jóna Sævarsdóttir fyrir Suðurnesjabæ (SSS),
- Jóna Hrefna Bergsteinsdóttir fyrir Reykjanesbæ (SSS),
- Gunnar Valur Steindórsson fyrir Egilsstaði (SSA),
- Ásta Þöll Gylfadóttir fyrir Reykjavíkurborg (SSH),
- Ingimar Þór Friðriksson fyrir Kópavogsbæ (SSH),
- Sunna Guðrún Sigurðardóttir fyrir Garðabæ (SSH),
- Sigurjón Ólafsson fyrir Hafnarfjörð (SSH),
- Óskar Þór Þránínsson fyrir Mosfellsbæ (SSH),
- Kristín Sóley Sigursveinsdóttir fyrir Akureyri (SSNE),
- Sigríður Magnea Björgvinsdóttir fyrir Árborg (SASS),
- Tinna Ólafsdóttir frá Ísafirði (FV)

## Nýtt vefsvæði um jafnréttismál

Forsætisráðuneytið hefur sett í loftið nýtt og uppfært miðlægt vefsvæði um jafnréttismál.

Á vefsvæðinu er hægt að nálgast upplýsingar á einum stað um aðgerðir stjórnvalda í jafnréttismálum, ýmsa áfanga og útgefið efni auk þess sem þar er að finna kyngreinda tölfræði sem er hornsteinn að markvissu jafnréttisstarfi.

Ísland trónir nú efst á listum yfir árangur í kynjajafnréttismálum og hafa ýmsar

aðgerðir stjórnvalda vakið alþjóðlega athygli á kynjajafnrétti hér á landi. Ísland hefur sterka rödd á alþjóðavettvangi þegar kemur að jafnréttismálum og er mikill áhugi innanlands og erlendis frá að fá upplýsingar um stöðu og þróun jafnréttismála á Íslandi.

Vefslóð á íslenska útgáfu: [stjornarradid.is/jafnretti](http://stjornarradid.is/jafnretti).

Vefslóð á enska útgáfu: [government.is/equality](http://government.is/equality).



# Farsælar breytingar í þágu barna



Freyja Sigurgeirsdóttir  
Lögfræðingur hjá RR ráðgjöf

Þjónusta við börn, á vegum sveitarfélaga, ríkis og annarra þjónustuveitenda, mun taka miklum breytingum á næstu misserum. Í júní sl. var þingsályktun um Barnvænt Ísland samþykkt sem hefur að geyma markmið og aðgerðaráætlun fyrir árin 2021-2024 um innleiðingu Barnasáttmálans. Í kjölfarið voru samþykkt lög um samþættingu þjónustu í þágu farsældar barna, lög um Gæða- og eftirlitsstofnun velferðarmála og lög um Barna- og fjölskyldustofu sem munu taka gildi 1. janúar nk. Gert er ráð fyrir að innleiðing breytinganna taki fimm ár, með endurmati að þremur árum liðnum. Barnaverndarkerfinu verður einnig breytt verulega en þann 28. maí 2022 verða pólitískar barnaverndarnefndir lagðar niður og umdæmisráð barnaverndar taka við verkefnum þeirra.

Mikil samstaða hefur verið um breytingarnar sem eru svar við ákalli um aukna áherslu á snemmtækan stuðning við börn, afnám hindrana þegar kemur að aðgengi að þjónustu og mikilvægi samstarfs þvert á málaflokka. Öll þjónusta í þágu farsældar barna verður veitt á þremur þjónustustigum, frá almennri grunnþjónustu til einstaklingsbundinnar og sérhæfðrar þjónustu. Skylda er lögð á þjónustuveitendur „að stuðla markvisst að velferð og farsæld barns“ við framkvæmd allra verkefna sinna, eins og löggin kveða á um. Þjónusta sveitarfélaga fer aðallega fram á 1. þjónustustigi í formi almennrar grunnþjónustu sem er aðgengileg öllum börnum og foreldrum, t.a.m. leik- og grunnskólaþjónusta. Markvissari og einstaklingsbundnari þjónusta á 2. stigi getur verið á ábyrgð sveitarfélaga og ríkis. Þjónusta á 3. stigi er almennt á ábyrgð ríkisins, t.a.m. ýmis vistunarúrræði fyrir börn.

Ljóst er að mikil vinna er fram undan hjá sveitarfélögum sem sinna umfangsmikilli þjónustu við börn. Sú vinna mun snúa að nauðsynlegum breytingum á verklagi og stjórnskipulagi. Þá gæti þurft að endurskoða núverandi stjórnskipulag og aðgreiningu milli málavíða sveitarfélaga enda gera löggin kröfu um að þjónusta sé skilgreind út frá þjónustustigunum þremur í stað þess að skilgreina hana út frá hlutverkum starfsmanna eða málavíðum. Þær

breytingar sem ráðast þarf í verða eflaust mismunandi milli sveitarfélaga en á næstu misserum þurfa sveitarfélög m.a. að:

1. Endurskoða stjórnskipulag og verklag með það fyrir augum að brjóta niður múra, t.a.m milli sviða sem fara með fræðslu- og félagsmál.
2. Meta þörf fyrir breytingar á verkefnum og erindisbréfum ráða og nefnda.
3. Þjálfa starfsfólk, sem fer með þjónustu við börn, um efni og markmið nýju laganna.
4. Undirbúa ráðningu og/eða þjálfun tengiliða og málstjóra.
5. Undirbúa umfangsmiklar breytingar á barnaverndarþjónustu sveitarfélagsins.
6. Undirbúa og styrkja innra eftirlit í samræmi við lög um Gæða- og



Samþætting þjónustu í þágu farsældar barna, Félagsmálaráðuneytið.



LÁNASJÓÐUR SVEITARFÉLAGA ohf.

Borgartúni 30 • Pósthólf 8100 • 128 Reykjavík

www.lanasjodur.is • lanasjodur@lanasjodur.is

sími: 515 4949 • fax: 515 4903



Ljóst er að mikil vinna er fram undan hjá sveitarfélögum sem sinna umfangsmikilli þjónustu við börn. Sú vinna mun snúa að nauðsynlegum breytingum á verklagi og stjórnskipulagi.

eftirlitsstofnun velferðarmála.  
7. Innleiða Barnasáttmálann með markvissum hætti í samræmi við þingsályktun um Barnvænt Ísland.

RR ráðgjöf hefur unnið fjölbreytt verkefni fyrir sveitarfélög sem snúa að þjónustu við börn, allt frá stefnumótun til breytinga á verklagi- eða stjórnskipulagi. Starfsmenn RR ráðgjafar hafa m.a. unnið slík verkefni fyrir Hafnarfjarðarbæ, Skagafjörð, Reykjavíkurborg, félagsmálaráðuneytið og umboðsmann barna. RR ráðgjöf hefur nýlega unnið með Reykjanesbæ að því að draga fram alla þjónustupætti sem varða farsæld barna, flokka þá og skilgreina hvaða þjónustupættir falla undir hvert þjónustustig líkt og þau eru skilgreind í lögum um samþættingu þjónustu í þágu farsældar barna. Á grunni þeirrar vinnu voru lagðar fram tillögur um breytingar á verklagi sem eru til innleiðingar þessi misserin.

Aðstæður sveitarfélaga á Íslandi eru mjög mismunandi. Mikilvægt er að greina stöðu, bolmagn og innviði hvers sveitarfélags fyrir sig með það fyrir augum að finna lausnir sem henta hverju samfélagi fyrir sig. Ráðlagt er að hefja þá vinnu með stefnumótun í málefnum barna og í kjölfarið greiningu á því hvaða breytingar eru nauðsynlegar til þess að uppfylla kröfur og markmið laganna. Með skýrri stefnumörkun og markmiðasetningu verður innleiðing umbótanna einfaldari og árangursríkari enda er vel heppnuð innleiðing forsenda þess að markmið lagabreytinganna nái fram að ganga.

RR ráðgjöf hefur sérþekkingu á stjórnsýslu, rekstri og málefnum sveitarfélaga og býður fram krafta sína við að aðstoða sveitarfélög við ofangreind verkefni sem og önnur tilfallandi verkefni sem fram munu koma í kjölfar lagabreytinganna.

# Gerum góðar heimtur betri

## Manneskjuleg innheimtuþjónusta

Okkar sýn er að gera innheimtuþjónustu á Íslandi manneskjulegri og stuðla að hugarfarsbreytingu gagnvart innheimtuférlinu hjá öllum sem það snertir.



# inkasso

inkasso.is | Sími 520 40 40

Festa  
MIÓSTÓÐ um  
2020  
2021  
samfélagsábyrgð

2020  
2021  
Framfarissvæði  
Linnéi  
Barni

Framúrskarandi  
Fyrirtæki



# Forvarnir gegn kynferðislegu ofbeldi og áreitni gegn börnum



Alfa Jóhannsdóttir  
Forvarnafulltrúi Sambands íslenskra sveitarfélaga

Börnum er kennt frá unga aldri að meta stærð sem ákveðið gildi. Við brosum framan í krílin okkar og segjum brosandí: „Hvað ertu stór!“ og þau rétta upp litlu hendurnar sínar og teygja sig til himins til að gera okkur til hæfis. Það er erfitt að vera lítill og þurfa að standa á tám til að ná í hluti sem aðrir nálgast án allra vandræða. Það er erfitt að halda í við stór skref fullorðinna þegar fæturnir eru litlir. Það getur verið erfitt að halda á hlutum sem er ekki gerðir fyrir svona litla fingur. Börn klifra klaufalega og með erfíði upp á stóla, inn í bíla, upp stiga og treysta á stóra fólki til að leiða þau á milli staða. Það er erfitt að ná ekki í hurðarhúnninn, upp á salernið og sjá ekki út um gluggann. Það er erfitt að vera lítill og upp á aðra kominn. Í sambandi barns við fullorðna er alltaf valdaójafnvægi. Við erum stærri og við höfum reynsluna. Við kunnum á heiminn og þau læra á hann af okkur. Allt sem börn læra um

heiminn og lífið og samskipti og rétt og rangt og allt annað kemur frá okkur. Við getum tekið barn sem smæðar sinnar vegna er algjörlega á okkar valdi, og kastað því upp í loft því okkur finnst það skemmtilegt. Við getum sagt barni að setjast niður þegar það vill ekki setjast niður. Við getum sagt barni að skila leikfangi sem það vill leika sér með, sagt barni að kyssa annan fullorðinn sem því líður illa í kringum, látið barn hætta að hlaupa eða gera það sem okkur finnst sæmilegt að barn geri þá stundina. Stundum reyna þau að berjast á móti og sýna sjálfstæði áður en þau skilja að það þýðir ekki og þau gefast upp. Við erum nefnilega stór og við ráðum. Við kennum börnunum okkar að bera óttablandna virðingu fyrir valdi í öllu sem við gerum. Þeir sem eru eldri og sterkari geta misnotað vald sitt til að sýna vanþóknun sína, beitt ofbeldi eða hótunum til að fá sínu fram og krefjast hlýðni. Ofbeldi gegn börnum er auvirðilegt. Ofbeldi gegn börnum er líka óþægilegt og erfitt. Það er vont að tala um að fólk beiti börn ofbeldi. Ofbeldi er hins vegar ein helsta ógn sem steðjar að börnum á Íslandi. Þetta sýndi skýrsla UNICEF um stöðu barna á Íslandi með nýrri tölfræði um þróun ofbeldis gegn börnum á Íslandi frá árinu 2019, svart á hvítu. Niðurstöður voru sláandi en þar kom fram að tæplega

1 af hverjum 5 börnum á Íslandi hafa orðið fyrir líkamlegu og/eða kynferðislegu ofbeldi. Það eru 16,4% barna á landinu. Vandamálið er skýrt og þörf þess að bregðast við augljós.

Ég starfa í starfi án staðsetningar hjá Sambandi Íslenskra sveitarfélaga og er með starfstöð á Akureyri, hvar ég stýrði innleiðingu Barnvæns sveitarfélags og starfaði sem sérfræðingur í félagsmálum barna. Ég brenn fyrir málefnum barna og er mér því í ljósi stöðunnar bæði ljúft og skylt að segja lauslega frá verkefnum nýráðins forvarnafulltrúa Sambands íslenskra sveitarfélaga og markmiðum verkefnisins. Mikilvægi verkefnisins er ótvírætt.

Alþingi samþykkti á síðasta síðasta ári þingsályktun, nr. 37/150, um forvarnir meðal barna og ungmenna gegn kynferðislegu og kynbundnu ofbeldi og áreitni, ásamt áætlun um aðgerðir fyrir árin 2021–2025. Í henni er lögð áhersla á að forvarnir verði samþættar kennslu og skólustarfi á öllum skólastigum, sem og í starfsemi frístundaheimila og félagsmiðstöðva. Áætlunin telur 26 aðgerðir undir sex efnisköflum, ábyrgðaraðilar aðgerðanna eru 18 og því er gert ráð fyrir miklu þverfaglegu samstarfi um aðgerðir. Stýrihópur

verkefnisins undir forystu Jafnréttisstofu fylgir áætluninni eftir með stuðningi forvarnafulltrúa Sambands Íslenskra sveitarfélaga, Menntamálastofnunar, Barnahúss, Embætti Landlæknis og forsætisráðuneytisins. Þingsályktunin felur í sér fyrstu heildstæðu stefnuna um forvarnir gegn kynferðislegu og kynbundnu ofbeldi og áreitni á Íslandi og markar þannig mikil tímamót.

Við hljótum að geta verið sammála um það að lykillinn að góðum árangri í forvarnamálum er samvinna og samráð allra þeirra sem koma að málefnum barna með einhverjum hætti. Þannig er ljóst að til að ráða niðurlögum þessa samfélagsmeins sem kynferðislegt og kynbundið ofbeldi gegn börnum og ungmennum er þarf mikla og góða samvinnu og samráð úr öllum áttum. Við megum ekki gleyma því að kynferðisofbeldi og áreitni varð ekki til úr lausu lofti heldur er þetta mein rótgróinn samfélagsvandi og því er nauðsynlegt að afmá þá þætti í umhverfinu sem leyfa slíku ofbeldi að viðgangast og jafnvel þrífast.

Með markvissri forvarnaráætlun líkt og þeirri sem þingsályktunartillagan kynnir er leitast við fyrirbyggja kynferðislegt og kynbundið ofbeldi og áreitni og ráðast þannig að rót vandans, en ekki einungis berjast við ljótar afleiðingarnar. Því má segja að aðgerðaráætlunin sem sett er fram sé algjör lykiltáttur í vegferð stjórnvalda að því að uppræta þennan vanda í íslensku samfélagi. Aðgerðirnar tuttugu og sex eru metnaðarfullar og eru allar með ábyrgðaraðila sem sér til þess að aðgerðunum sé komið til framkvæmda, og hver aðgerð er einnig sett í ákveðinn tímaramma, frá árinu 2021 - 2025. Þannig eru nokkrar aðgerðir sem unnið er að því að klára nú á þessu ári og þar má helst nefna:

- Aðgerð C.1. sem snýr að því að koma forvarnarteymum til framkvæmda innan allra grunnskóla Íslands með það að markmiði að í hverjum grunnskóla starfi teymi sem hafi það hlutverk að tryggja kennslu í öllum árgöngum um kynbundið og kynferðislegt ofbeldi og áreitni sem hæfir aldri og þroska nemenda.

”

Við hljótum að geta verið sammála um það að lykillinn að góðum árangri í forvarnamálum er samvinna og samráð allra þeirra sem koma að málefnum barna með einhverjum hætti.

- Aðgerð A.4. sem miðar að því að þróa gagnvirk netnámskeið með grunnfræðslu um kynferðislegt og kynbundið ofbeldi og áreitni fyrir fólk sem starfar með börnum og ungmennum.
- Aðgerð A.5. sem snýr að aðgengi að náms- og fræðsluefni sem styður við forvarnir gegn kynferðislegu og kynbundnu ofbeldi og áreitni í leik-, grunn- og framhaldsskólum verði aðgengilegt á einum stað.

Nú á fyrstu vikum forvarnafulltrúa Sambands Íslenskra sveitarfélaga hafa þessar aðgerðir óneitanlega verið í forgangi, enda er mikilvægt að forvarnir séu samþættar kennslu og starfi á öllum skólastigum, innan frístundaheimila og félagsmiðstöðva, íþrótt- og æskulýðsstarfs sem og í öðru

tómstundastarfi. Til að svo megi verða er mikilvægt að gott efni til fræðslu sé fyrir hendi, og hefur það verið á ábyrgð Menntamálastofnunar að safna saman því efni sem til er í málaflokknum. Fljótlega verður það efni gert aðgengilegt á vefgátt og berum við vonir til að það efni muni nýtast starfsfólki vel við fræðslu, bæði fyrir sig og fyrir nemendur. Næstu skref verkefnisins snúa að því að koma forvarnarteymum grunnskólanna til framkvæmda, en sú aðgerð er afar veigamikil og algjört lykiltatriði í að sá þáttur verkefnisins sem snýr að fræðslu fyrir börn og ungmenni beri árangur. Mikilvægi þess að fræða börn og ungmenni um heilbrigð samskipti, kynhegðun, mörk, samþykki og fleira sem snýr að forvörnum gegn kynferðisofbeldi og áreitni, er ótvírætt. Við megum ekki gleyma því að gerendur sem beita kynferðisofbeldi eru í einhverjum tilfellum einnig börn og með það í huga er skýrt að forvarnir þurfa að vera markvissar innan skólanna.

Aðgerðir ályktunarinnar ná til allra barna og ungmenna í landinu og taka mið af ólíkum þörfum og aðstæðum kynjanna og mismunandi einstaklinga og hópa, svo sem fatlaðra barna og ungmenna, hinsegin barna og ungmenna sem og barna og ungmenna sem hafa annað tungumál en íslensku að móðurmáli. Það er mikilvægt að taka mið af þörfum barna sem tilheyra jaðarsettum hópum og eru því stöðu sinnar vegna útsettari en önnur börn fyrir brotum af þessu tagi.



Við þurfum líka að muna að Ísland er ekki eitt svæði eða ein stór landsbyggð. Íslandi tilheyra margar landsbyggðir og innan þeirra allra eru börn. Réttur barna til öryggis og verndar óháð búsetu er stórt og mikilvægt byggða- og réttindamál og þarf að gæta þess vel að börn úr dreifðari byggðum njóti sömu réttinda og önnur börn. Verkefnið sjálft er umfangsmikið og í mörg horn að líta, en rauði þráðurinn og kjarni hvorrar aðgerðar kristallast óneitanlega í öryggi barna. Öll börn eiga rétt á því að upplifa öryggi rétt eins

og 19.gr. Barnasáttmála Sameinuðu þjóðanna segir, og ber okkur að gera allar viðeigandi ráðstafanir á sviði löggjafar, stjórnsýslu, félags- og menntunarmála til að vernda barn gegn öllu ofbeldi, þar með talið kynferðislegu. Eins og fyrrnefnd skýrsla Unicef sýnir svart á hvítu höfum við ekki verið að hlusta, við sofnuðum á verðinum. Nú er tími aðgerða.

Markmiðið okkar hlýtur alltaf að vera að breyta umhverfinu, gildunum og viðmiðunum sem hafa með

tímanum holað steininn og stillt sýn samfélagsins þannig að við lítum svo á að kynferðisofbeldi gegn börnum sé ritað í stein, sem náttúruleg mál – eitthvað sem alltaf er og ekki hægt að breyta. Kynferðisofbeldi á ekki að vera órjúfanlegur hluti tilverunnar. Með samstilltu átaki breytum við því hvernig við nálgumst þetta málefni, í sameiningu og með upplýstu átaki breytum við umhverfi barnanna okkar til hins betra.

# Hagsveiflur og sveitarfélög



Sigurður Ármann Snævarr  
Sviðsstjóri hag- og upplýsingasviðs  
Sambands íslenskra sveitarfélaga

Þjóðarbúskapur Íslendinga er undirorpinn meiri sveiflum en flestra þeirra þjóða sem við berum okkur saman við. Búskapur hins opinbera markast mjög af þessum sveiflum. Það á við um hvoru tveggja ríkið og sveitarfélögin. Raunar tekur ríkissjóður á sig meiri hagsveifluáhrif en hefur á móti meiri burði til að standa þau af sér en sveitarfélög. Það er af þessum sökum að ríkið gegnir hagstjórnarhlutverki en ekki sveitarfélög.

## Sveitarfélög og hagsveiflur

Veltufé frá rekstri (í hlutfalli við tekjur) er helsti mælikvarði á rekstur sveitarfélaga (hér A-hluti). Þessi mælikvarði sveiflast með áþekktum hætti og hagvöxtur (breyting landsframleiðslu á föstu verðlagi). Er það sýnt á mynd 1. Öllum stóru sveiflum hagvaxtar fylgja viðlíka sveiflur í veltufé. Árið 2020 varð hagvöxtur neikvæður um 6,5% og veltufé frá rekstri sveitarfélaga lækkaði úr tæplega 10% af tekjum 2019 í 4,9% árið 2020. Langt er um liðið síðan veltufé hefur verið svo lítið og þarf að leita allt aftur til ársins 2003 er það nam 4,7% af tekjum. Til samanburðar má svo nefna að þetta hlutfall var 6% þegar það var sem lægst á hrunárunum 2008-2011.

Hagsveiflur hafa margvísleg áhrif á fjármál sveitarfélaga.

- Útsvarstekjur. Launatekjur mynda 75-80% útsvarsstofns. Þegar einstaklingar missa vinnuna og fara á atvinnuleysisbætur lækka tekjur þeirra verulega í flestum tilvikum og þar með útsvarstekjur. Hið gagnstæða á við

þegar einstaklingar fá atvinnu og fara af bótum.

- Framlög jöfnunarsjóðs. Tekjur sjóðsins eru beintengdar við skatttekjur ríkis og sveitarfélaga. Tekjur ríkisins eru mun sveiflukenndari en sveitarfélaga og þess vegna hafa framlögin magnað sveiflur í fjármálum sveitarfélaga.
- Fasteignaskattar. Óvíska í heiminum eru fasteignaskattar sveitarfélaga jafn tengdir við markaðsaðstæður og hér á landi. Fasteignamarkaðurinn er mjög kvikur og fylgja honum miklar verðsveiflum. Fyrir vikið eru hagsveifluáhrif skattsins umtalsverð.
- Gatnagerðargjöld og byggingaréttur. Sala lóða með einum eða öðrum hætti hefur verið drjúg tekjulind stærstu sveitarfélaganna, þetta á einkum við um Reykjavíkurborg sem hefur haft umtalsverðar tekjur af sölu byggingaréttar þegar vel hefur árað.
- Fjárhagsaðstoð. Útgjöld til fjárhagsaðstoðar aukast í niðursveiflu og minnka smám saman þegar betur árar. Það er öðru fremur langtímaatvinnuleysi sem stýrir þessu.
- Launakostnaður. Þegar vel gengur í efnahagslífinu lækkar hlutfall milli





Mynd 1.



Mynd 2.

launakostnaðar sveitarfélaga og útsvarstekna en hækka þegar í bakseglin slær. Þetta má glögggt greina í mynd 2. Á hrun árunum 2009-2011 fer hlutfallið upp í 88-90% og lækka næstu árin. Þessi áhrif er enn skýrari í núverandi samdráttarskeiði, en í fyrra fóru nær allar útsvarstekjur, eða 96%, í að greiða laun og launatengd gjöld.

Hagsveiflur eru reglulegar en þó er hver með sínum svip. Þannig hefur íslenskur þjóðarbúskapur gengið í gegnum tvö lík en þó ólík samdráttarskeið á undanförunum 10-12 árum.

Hrunið 2008 hafði för með sér mikinn samdrátt landsframleiðslu, alls 10,5% árin 2009 og 2010. Fyrst og fremst var um skuldakreppu að ræða sem síðar hafði áhrif á kaupmátt, atvinnu og loks tekjur. Bankahrunið og skuldastaðan

” Hagsveiflur eru reglulegar en þó er hver með sínum svip. Þannig hefur íslenskur þjóðarbúskapur gengið í gegnum tvö lík en þó ólík samdráttarskeið á undanförunum 10-12 árum.

þrengdu verulega að möguleikum til hagstjórnar. Sveitarfélögin fóru ekki varhluta af þessu eins og enn er í fersku minni. Skuldir þeirra stökkbreyttust, tekjur drögust saman og útgjöld til félagsþjónustu snarhækkuðu. Til þess að laga skuldastöðuna var sveitarfélögum nauðugur einn kostur að draga úr framkvæmdum hvort sem er til viðhalds eða nýframkvæmda og súpa sveitarfélög enn seyðið af því.

Kórónuveirukreppan er fyrst og fremst tekjukreppa, fyrst í ferðaðþjónustu en síðar í ýmsum atvinnugreinum. Hagstofa áætla að samdráttur landsframleiðslu hafi numið 6,5% 2020. Samdráttarskeiðið telur hagstofa verða stutt, því stofnunin spáir 2,6% hagvexti í ár og annað eins á næsta ári. Þótt hagvöxtur glæðist verður atvinnuleysið áfram þrálátt að mati hagstofunnar og síst betri horfur á vinnumarkaði nú en á árunum eftir hrun. Hagstofa reiknar með að atvinnuleysi verði 7,8% af vinnuafli í ár, sem er svipað og árið 2010. Eftir fimm ár, eða árið 2026, verður atvinnuleysi áfram verulegt eða um 4,3%. Þetta er ekki ósvipuð þróun og varð eftir hrun.

### Veiran veldur búisifjum

Hóflęgrar bjartsýni gætti í fjárhagsáætlunum sveitarfélaga fyrir árið 2020 sem lítaðist þó af erfiðleikum í ferðaðþjónustu vegna falls WOW og aðeins tæplega 2% hagvexti. Þannig var gert ráð fyrir að efnahagur og afkoma yrðu ívið lakari en 2019. Áætlað var að veltufé frá rekstri yrði rösklega 8%,

nokkru minna en 2019, en að skuldir og skuldbindingar myndu lækka lítillęga í hlutfalli við tekjur úr 104% í 103% og fjárfestingar yrði svipaðar og 2019, í kringum 12,8% af tekjum.

Kórónuveirukrísan kollvarpaði þessum áætlunum. Mikil óvissa um framvindu efnahagsmála ríkti þęgar veiran kom fram. Nokkur sveitarfélög og samtök þeirra lögðu fram sviðsmyndir og spár um að 10-20% atvinnuleysi myndi vara um nokkurra ára skeið. Á þeim forsendum fékkst að til þess að sveitarfélög gætu staðið við fjárhagsáætlanir sínar og haldið uppi þróttmiklum fjárfestingum til að auka atvinnu væri lánsfjárförf þeirra um 50 ma.kr. í heild fyrir árin 2020 – 2021. Kröfur voru gerðar til ríkissjóðs um að hann greiddi fyrirfram þessa fjárhæð og/ eða liðkaði fyrir aðgengi sveitarfélaga að lánsfjármagni á hagstæðum kjörum. Af almennum aðgerðum varð þó ekki, nema í mjög takmörkuðu mæli.

Afkoma sveitarfélaga reyndist mun betri í fyrra en óttast var. Kemur þar margt til, en ekki síst í því að tekjuþróunin varð mun hagstæðari. Í fyrsta lagi varð atvinnuleysi töluvert minna en fyrstu áætlanir gerðu ráð fyrir. Í öðru lagi höfðu ýmsar aðgerðir ríkisins í för með sér að áhrif atvinnuleysis á útsvarstekjur voru ekki jafn miklar og ella hefði orðið. Heimild til útgreiðslu séreignasparnaðar bætti í þriðja lagi umtalsverðum fjárhæðum við útsvarsstofn. Atvinnuleysi varð einkum í ferðaðþjónustu þar sem laun eru tiltölulega lág og munur á þeim og atvinnuleysisbótum tiltölulega lífill. Allt aðrar og betur launaðar stéttir misstu vinnuna í hruninu sem hafði mikil áhrif á útsvarsstofninn.

Þótt afkoma sveitarfélaga 2020 hafi reynst betri en óttast var blasir við að afkoman var mjög slök. Veltufé í hlutfalli við tekjur varð aðeins helmingur þess sem fjárhagsáætlanir gerðu ráð fyrir og skuldir fóru 28 ma.kr. umfram áætlun. Laun og tengd gjöld hækkuðu verulega og má án efa rekja að nokkru til aðgerða vegna faraldursins. En einnig reyndust lífskjarasamningarnir, sem kváðu á um launahækkanir með fastri krónutölu, sveitarfélögum ákaflega dýrir, enda meðallaun tiltölulega lág hjá

sveitarfélögum. Enn má nefna að tekjur borgarinnar af sölu byggingarréttar varð 3,2 ma.kr. minni en reiknað var með í áætlunum.

Það er góð hagstjórnarregla að hið opinbera auki við fjárfestingar þegar að kreppir en haldi að sér höndunum þegar þensla ríkir í þjóðarbúskapnum. Sambandið mæltist af þessum sökum í Viðspyrnuáætlun sinni til að sveitarfélögin flýttu eftir föngum framkvæmdum sem falla hefðu átt til á næstu árum. Markmiðið var að auka fjárfestingar sveitarfélaga jafnvel um 10-15 ma.kr. með tilsvarendi auknum lántökum. Þetta gekk ekki eftir og raunar urðu fjárfestingar sveitarfélaga mun minni en reiknað var með í fjárhagsáætlunum, eða sem nemur nær 5,5 ma.kr. Ýmislegt varð til þess að fjárfestingaráform gengu ekki eftir, ekki síst má nefna að takmarkanir vegna

sóttvarnaaðgerða töfðu undirbúning ýmissa framkvæmda sem jafnvel voru að fullu fjármagnaðar. Reyndar kennir reynslan að fjárfestingar sveitarfélaga hafa að jafnaði fylgt hagsveiflunni og jafnvel ýtt undir hana.

### Skýr stefnumörkun

Við búum við töluverðar sveiflur í okkar þjóðarbúskap og svo verður a.m.k. í náninni framtíð. Reynslan kennir að við getum búist við djúpum niðursveiflum á 10-15 ára fresti. Íslensk sveitarfélög eru býsna berskjölduð fyrir áhrifum hagsveiflna og í mun meira mæli en annars staðar á Norðurlöndum. Vel ígrundaðar forsendur fjárhagsáætlana geta auðveldlega brugðist í einu og öllu eins og dæmin sanna. Lögjöfin gerir engu að síður miklar kröfur. Í sveitarstjórnarlögum segir:

„fjárhagsáætlun næstkomandi árs er bindandi regla um allar fjárhagslegar ráðstafanir af hálfu sveitarfélagsins.“ Og: „Óheimilt er að víkja frá fjárhagsáætlun ....nema sveitarstjórn hafi áður samþykkt viðauka við áætlunina.“

Hvað er til ráða? Skiptir kannski engu máli hvernig fjárhagsáætlun er stillt upp og hvaða forsendur eru til grundvallar lagðar? Getum við ekki bara kíttað upp í með viðaukum eftir „smag og behag“ og látið annars berast fyrir veðrum og vindum? Það er ekki vænleg leið. Sveitarfélög þurfa einmitt að móta skýra stefnu í fjármálum og setja sér töluleg markmið. Jafnhliða þurfa þau að draga upp sviðsmyndir um ýmsa möguleika og meta með hvaða hætti þau geti brugðist við þeim.

# FJÁRMÁLARÁÐSTEFNA SVEITARFÉLAGA 2021

Hilton Reykjavík Nordica 7. og 8. október

Bein útsending verður frá ráðstefnunni og verða upptökur settar á vef sambandsins að ráðstefnunni lokinni.

[www.samband.is/fjarmalaradstefna](http://www.samband.is/fjarmalaradstefna)



# Verðmæti

Hámarkaðu árangur þinn og verðmæti með því að nýta þér fjölbreytta þekkingu og viðtæka reynslu PwC á öllum sviðum rekstrar.

**Endurskoðun**  
**Ráðgjöf**  
**Skattamál**  
**Bókhald og laun**  
**Áhættustýring**  
**Markaðslaun**  
**Jafnlaunagreining**



PwC | Sími 550 5300 | [www.pwc.is](http://www.pwc.is)

PwC á Íslandi er framsækið og traust fyrirtæki sem veitir sérfræðipjónustu á sviði fyrirtækja- skatta- og lögfræðiráðgjafar, endurskoðunar og reikningsskila. Fyrirtækið er íslenskt og er hluti af alþjóðlegu neti sjálfstæðra fyrirtækja sem aðstoðar viðskiptavinum sínum við að auka verðmæti, stjórna áhættu og bæta árangur sinn.

Reykjavík | Akureyri | Húsavík | Hvolsvöllur | Vestmannaeyjar | Selfoss | Reykjanesbær



## Viðhorf kjörinna fulltrúa til íbúasamráðs



Eva Marín Hlynsdóttir  
Prófessor í opinberri stjórnsýslu við  
stjórnmálafræðideild HÍ

Á síðasta ári sendi ég í samvinnu við Félagsvísindastofnun út könnun til allra aðalfulltrúa í bæjar- eða sveitarstjórnnum árið 2021. Af 466 fulltrúum tóku 236 þátt og var svarhlutfall 51%<sup>1</sup>. Nú þegar hefur birst stutt skýrsla um upplifun kjörinna fulltrúa á neikvæðu umtali og áreit en stefnt er að því að birta heildstæða skýrslu um helstu niðurstöður

<sup>1</sup> Fulltrúar í sveitarstjórn Múlaþings voru undanskildir vegna þess hversu stutt var síðan kosningar höfðu farið fram.

könnunarinnar í kringum næstu áramót. Í þessu greinarkorni er ætlunin að kynna gróflega niðurstöður á viðhorfum kjörinna fulltrúa til þátttökulýðræðis og íbúasamráðs.

Það vakti nokkra athygli í kringum síðustu sveitarstjórnarkosningar árið 2018 hversu mikil áhersla var lögð á íbúalýðræði og samráð við íbúa í stefnuskrám margra framboðslista, án þess þó að settar væru alltaf fram ítarlegri skilgreiningar á hvað fælist í slíku samráði. Leiðir til íbúapátttöku eru fjölmargar og þær er hægt að skilgreina á ýmsa vegu. Algengt er að líta svo á að samráð byrji á tiltölulega óvirkri nálgun þar sem sveitarstjórn kynnir fyrir íbúum ákvarðanir sem jafnvel er búið að taka. Næst eru síðan mismunandi stig þátttöku þar sem haft er virkt samráð við íbúa. Í flestum tilfellum felst í slíku samráði að íbúar hafa tækifæri til að koma sínum sjónarmiðum á framfæri beint við kjörna fulltrúa eða stjórnsýslu sveitarfélags. Efsta stigið er síðan þátttaka þar sem íbúar geta haft bein áhrif á ákvörðun sveitarstjórnar um afmörkuð málefni.

Dæmi um slíkt eru til að mynda verkefni eins og *Okkar Kópavogur*. Önnur leið til að flokka þátttöku er síðan að skoða hver á frumkvæði að þátttökunni, þ.e. er það sveitarstjórn sem býr til þátttökumöguleikana fyrir íbúana eða geta íbúar krafist sveitarstjórn um viðbrögð t.d. með því að geta krafist íbúakosningar um ákveðið málefni.

Í könnuninni voru settar fram 3 spurningar varðandi viðhorf kjörinna fulltrúa til staðbundins lýðræðis, viðhorf til þess hvaða þátttökuleiðir væru áhrifamestar og hvaða umbætur kjörnir fulltrúar teldu æskilegar. Almenn benda niðurstöður til þess að kjörnir fulltrúar hafi mjög jákvætt viðhorf til íbúapátttöku. Þannig voru 78% aðspurðra mjög eða frekar sammála því að íbúar ættu að hafa kost á að koma skoðunum sínum á framfæri áður en veigamiklar ákvarðanir væru teknar og 66% töldu að íbúar ættu að taka virkan þátt í mikilvægum ákvörðunum. Það er þess vegna áhugavert að skoða hvaða þátttökuleiðir kjörnir fulltrúar telja vera mjög eða frekar áhrifamiklar en þar trónir efst með 71% þátttaka í sveitarstjórnarkosningum og fast á eftir koma íbúakosningar (69,5%). Opnir samráðsfundir koma næst (59%) og beint samráð við hagsmunahópa eða stofnanir þar fast á eftir (58,5%). Aðrar leiðir eins og skoðanakannanir (45%), undirskriftalistar (40%), uppsetning ábendingakerfa (46%) og notendaráð (35) skora mun lægra. Hins vegar þegar litið er til þess hvaða umbætur kjörnir fulltrúar telja mjög eða frekar æskilegar þá kemur í ljós að þrátt fyrir að íbúakosningar séu taldar áhrifamikil leið þá telja 45% aðspurðra ráðgefandi atkvæðagreiðslu mjög eða frekar æskilega en einungis 24,5% eru hlynntir bindandi atkvæðagreiðslu. Aftur á móti nýtur ýmiskonar samráð meiri hylli en 66% telja samráðsferli þar sem íbúar



Frá íbúafundi.



Niðurstöður þessarar greiningar benda til þess að kjörnir fulltrúar séu almennt hlyntir samráði við íbúa en á sama tíma vilji þeir taka varfærin skref í þá átt að gefa íbúum kost á beinni ákvarðanatöku.

geta lagt fram tillögur til bæjarstjórnar mjög eða frekar æskilegt og 64% telja samráðsferli þar sem íbúar eru upplýstir

um mál og geta stutt eða gagnrýnt tillögur bæjarstjórnar mjög eða frekar æskilegt. Almennt telja kjörnir fulltrúar beinar stjórnkerfisbreytingar ekki æskilegar en einungis 22% telja beint kjör til bæjar- eða sveitarstjóra æskilegt og fáir styðja fækkun (10%) eða fjölgun (15%) kjörinna fulltrúa. Það vekur hins vegar nokkra athygli að einungis 36% aðspurðra telja innleiðingu á verkefnum eins og Okkar Kópavogur mjög eða frekar æskilegt á meðan að 42,5% eru á sama máli um verkefni þar sem fram fer framsal ábyrgðar á verkefnum eins og heimastjórnir í Múlaþingi.

Niðurstöður þessarar greiningar benda til þess að kjörnir fulltrúar séu almennt hlyntir samráði við íbúa en á sama

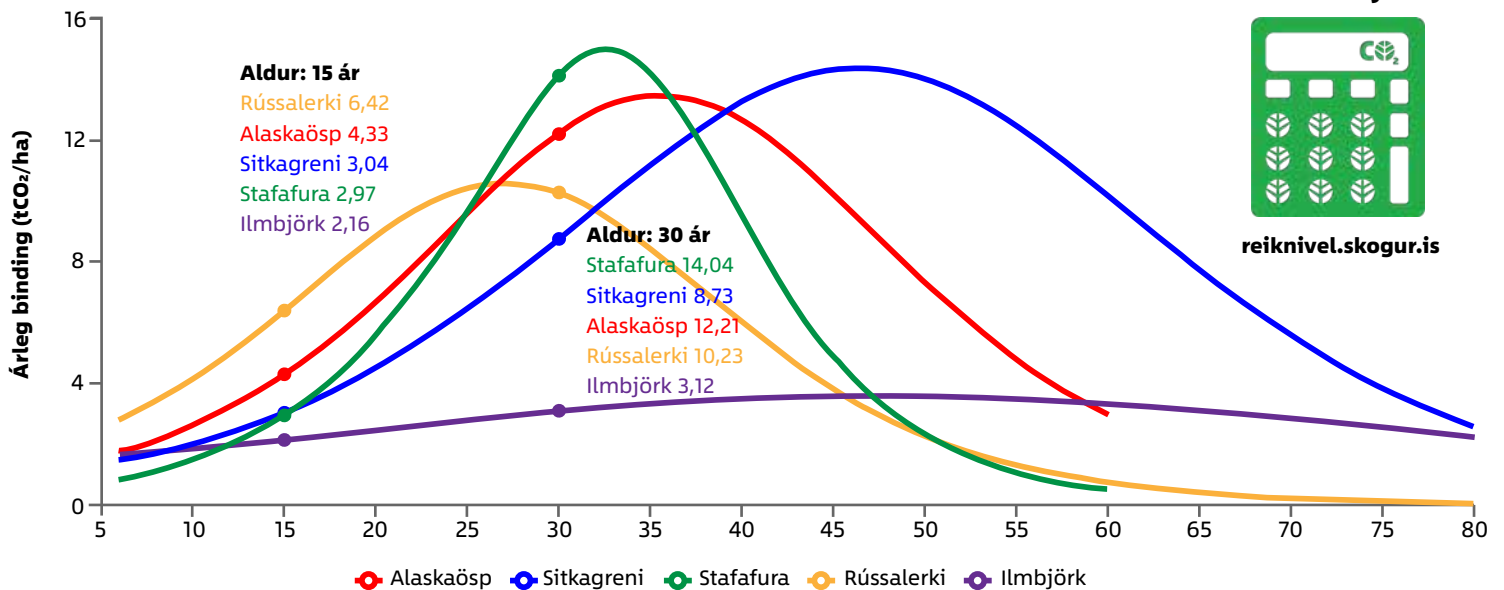
tíma vilji þeir taka varfærin skref í þá átt gefa íbúum kost á beinni þátttöku í ákvarðanatöku. Dæmi um þetta birtist t.d. í því að þrátt fyrir að íbúakosningar séu taldar mjög áhrifamikil leið til að kanna hug íbúa þá eru mjög fáir hlyntir því að taka upp beina atkvæðagreiðslu. Þannig virðist sem leiðir sem fela í sér samráð og samtal við íbúana njóti almennt mun meiri hylli en leiðir sem fela í sér einhvers konar valdaafsal frá kjörnum fulltrúum til íbúa.

Umfang þessa greinarkorns hér gefur ekki tilefni til að greina svörin betur en gert er ráð fyrir að birta ítarlegri greiningu á þessum niðurstöðum og öðrum út frá þáttum eins og stærð sveitarfélags, kyn og stjórnmalaskoðanir.

## VILTU RÆKTA SKÓG OG BINDA KOLEFNI?

Myndin sýnir dæmi um útreikning á væntanlegri bindingu CO<sub>2</sub> á jörð í innanverðum Eyjafirði á hæðarbilinu 150-250 m yfir sjávarmáli

Sýnd er væntanleg CO<sub>2</sub>-binding helstu trjátegunda sem notaðar eru í skógrækt á Íslandi. Til glöggvunar eru tölur um árlega CO<sub>2</sub>-bindingu á hektara eftir 15 og 30 ár frá upphafi skógræktar\*



REIKNID SJÁLF



reiknivei.skogur.is

\*Fólksbíll sem ekið er 20.000 km á ári og eyðir 6 l/100 km að meðaltali losar um 3,5 tonn af CO<sub>2</sub>

## Misjöfn sýn

Vettvangur sveitarstjórna er fjölbreyttur og spennandi, hann má nálgast á margan hátt og tryggir því oft á tíðum að þeir sem veljast til setu í sveitarstjórnnum höfða til fjölbreytileika íbúa hvers sveitarfélags. Nálgun sveitarstjórnarmanna til verkefna sinna þarf í raun að vera „þröng“ og „víð“ þ.e. annars vegar að horfa á einstök verkefni síns sveitarfélags og hins vegar á heildarhagsmuni sveitarfélaga. Að mínu mati hefur of oft hallað á seinni nálgunina sem í raun bitnar á hagsmunum einstakra sveitarfélaga þegar til lengri tíma er lítið.

Ástæðurnar eru ýmsar en sú nærtækasta er, að oft er auðvelt að höfða til ákveðins hóps kjósenda með því að „gera“ jafnvel næstu nággranna, t.d. íbúa næsta sveitarfélags að „andstæðingi“. Því miður hef ég of oft upplifað slíka nálgun í gegnum tíðina. Þetta ójafnvægi á nálgun sveitarstjórnarmanna hefur að mínu mati m.a. hægt mjög á mikilvægum breytingum á verkaskiptingu milli ríkis og sveitarfélaga.

Hluti sveitarstjórnarmanna virðist sætta sig við óbreytt hlutfall verkaskiptingar milli ríkis og sveitarfélaga. Það er því mikilvægt hlutverk okkar, sem teljum að halli verulega á sveitarfélögin í þessum efnum, að vinna heimavinnuna og ná þessum hluta sveitarstjórnarmanna á okkar band. Þetta er sérstaklega átakanlegt þegar sveitarstjórnarmenn á landsbyggðinni eiga í hlut því þar er þörfin mest fyrir stærri hlut af verkefnum ríkisins með fjölgun starfa og aukinni fjölbreytni þeirra.

Heildarendurskoðun verkefna- og tekjuskiptingar ríkis og sveitarfélaga er nauðsynleg. Sveitarfélögin þurfa að fá hlutdeild í óbeinum sköttum og nærþjónusta á að vera hjá sveitarfélögunum. Dæmin blasa við t.d. þjónusta við aldraða og rekstur framhaldsskóla. Sorgarsagan um hjúkrunarheimilin þegar mörg sveitarfélög neyddust til að skila rekstrinum til ríkisins vegna fjárvæltistefnu þess er skýrt en sorglegt dæmi um hvað sá sem fjármagninu ræður getur þvingað þann sem því er háður.

Rekstur framhaldsskóla hefur í raun dagað uppi hjá ríkisvaldinu. Eftirlitshlutverk ríkisins er hins vegar mjög mikilvægt á öllum skólastigum en á ekki að vera á hendi rekstraraðila. Það er í raun óskiljanlegt að ekki hafi einu



Einar Már Sigurðarson  
Bæjarfulltrúi í Fjarðabyggð og formaður  
SSA/Austurbrúar.



**Verkefni okkar sveitarstjórnarmanna er að nota réttlætið sem vopn í okkar baráttu og stilla saman strengi. Styrking sveitarstjórnarstigsins er stærsta verkefnið í eflingu landsbyggðarinnar og til að ná því fram þarf að tryggja samstöðu sveitarstjórnarmanna með víðsýni að leiðarljósi.**

sinni náðst fram að eitt sveitarfélag sem tilraunasveitarfélag reki framhaldsskóla. Í ljósi sögunnar er þetta enn furðulegra því mesta framfaraskeið í þróun framhaldsskóla var leitt af sveitarstjórnarmönnum og framfarasinnum stjórnendum framhaldsskóla.

Verkefni okkar sveitarstjórnarmanna er að nota réttlætið sem vopn í okkar baráttu og stilla saman strengi. Styrking sveitarstjórnarstigsins er stærsta verkefnið í eflingu landsbyggðarinnar og til að ná því fram þarf að tryggja samstöðu sveitarstjórnarmanna með víðsýni að leiðarljósi.

## Síðasta orðið

*Sveitarstjórnarfolk hefur síðasta orðið um lífið og tilveruna í sveitarfélaginu og í sveitarstjórn.*





# Innviðir eru grunnstoð samfélagsins

Í starfi mínu í bæjarstjórn Vesturbyggðar hefur mér verið tíðrætt um innviði og uppbyggingu þeirra. Hvers vegna? Segja má að umræða um mál tengd innviðum sé algeng í mínu nærumhverfi þar sem hnignun hafði verið viðvarandi um nokkurt skeið í sveitarfélaginu. Það sem gerist við slíkar aðstæður er að innviðir fúna. Þegar hægðist á fyrrnefndri hnignun og hjólin fóru að snúast í rétta átt – var mikið verk fyrir höndum. Sveitarfélagið réðist í vinnu við að útbúa innviðagreiningu en það þótti nauðsynlegt til þess að átta sig bæði á stöðu innviða sveitarfélagsins og framtíðar þörfum. Brýnt var á þessu stigi að forgangsraða rétt í þeirri uppbyggingu sem fram undan var.

Íslensk hagfræðileg skilgreining orðsins innviðir er eftirfarandi; „Atvinnu- og þjónustumannvirki sem mynda undirstöðu efnahagslífs í hverju landi, s.s. orkuveitur, fjarskipta- og samgöngumannvirki, skólar, sjúkrahús o.þ.h.“



Iða Marsibil Jónsdóttir  
Forseti bæjarstjórnar í Vesturbyggð.

Innviðir er nokkuð víðfemt orð og hefur sama gildi í hvaða samfélagi sem er, nauðsyn þess að hafa innviði samfélags í lagi er óumdeild og á alls staðar við. Innviðir eru grunnstoð þess að hægt sé að stuðla að jafnrétti til búsetu, þeir stuðla að samkeppnishæfni samfélaga, en í þeim efnum er meðal annars brýnt að samgöngumannvirki séu í lagi og að fjarskiptasamband og afhendingaröryggi raforku sé tryggt. Samkeppnishæfni samfélaga á landsbyggðinni er viðkvæm og þarf að standa um hana vörð og tryggja að hún sé bætt á þeim svæðum sem hún er ekki til staðar eða af skornum skammti.

Ef innviðir eru sveltir verður uppbyggingin gríðarlega erfið og þung þegar hjólin fara að snúast að nýju og úr geta orðið miklir vaxtarverkir sem erfið getur verið að takast á við.

Við Vestfirðingar höfum háð áratuga langa baráttu fyrir bættum vegasamgöngum, ekki verður farið mörgum orðum um hana hér, enda vel þekkt baráttan um Teigskóg og fleira. Við þykjumst og vonumst til þess að við séum farin að sjá til lands í vegamálum, en þó vantar enn aðeins upp á. En við treystum því að þau verkefni sem hafa ratað inn á samgönguáætlun haldi og klárast á tíma. Þá loksins munum við standa jafnfætis öðrum landshlutum, með mannsæmandi vegi á og af svæðinu.

Það skal viðurkennt að það gengur stundum nærri réttlætiskennd minni að við höfum í gegnum tíðina hér í Vesturbyggð ekki getað keyrt greiðfæra vegi úr sveitarfélaginu, hvorki til norðurs né suðurs. Því skiptir hver

vegstúfur sem fær bundið slitlag og upplýftingu verulegu máli. Ég gladdist til að mynda í mínu hjarta þegar ég keyrði Drottingarbrautina í Gufudalnum nú í haust, jafnvel þó kílómetramir væru ekki margir, það er bara svo gott að finna framþróun og að hlutir séu að þokast í rétta átt.

Næsta mál þegar vegir eru komnir í betra horf, eru raforkumál okkar Vestfirðinga. Það er að mínu mati mál sem við þurfum að setja á oddinn, ekki fljótlega heldur strax. Við sem höfum séð í návígi og tekið jafnvel þátt í þeim umbrotatímum sem eru yfirstandandi á Vestfjörðum nú með tilkomu gríðarmikillar aukningar í atvinnulífnum með tilheyrandi verðmætasköpun, höfum séð að það þarf snör handtök svo ekki stefni í óefni. Í raforkumálum er rætt um tvöföldun línu inn á svæðið og/eða virkjanir innan svæðis, við viljum jú helst vera sjálfbærir Vestfirðir. En staðreyndin er sú að við megum engan tíma missa og þurfum að hefjast handa við að bæta afhendingaröryggið. Uppbyggingin í atvinnulífnum og aukinn umferðarþungi lætur ekki bíða eftir sér og við hér fyrir vestan erum jú íbúar þessa lands og ættum við því ekki, jafnvel bara þess vegna, að hafa sama aðgengi að þeirri raforku sem nú þegar er framleidd? Við þurfum að huga að orkuskiptum líkt og aðrir landshlutar svo það verður ekki við neitt dvalið í þessum málum.

Áframhaldandi uppbygging innviða á landsbyggðinni er mikilvægt verkefni sem er brýnt að halda áfram að vinna að af krafti.

Það á sama við um vegasamgöngur og raforkuna, við eigum að standa jafnfætis öðrum er kemur að þessum málum.



## Okkar markmið eru **skýr** .....

*„Við viljum tryggja valkosti opinberra  
aðila þegar kemur að framkvæmd útboða“*

Lög og reglugerðir um opinber innkaup eru í ýmsum atriðum bæði ítarlegar og flóknar. Framkvæmd útboða er stór og veigamikill hluti af innkaupum opinberra aðila nú til dags. Kostnaður vegna útboðs getur hæglega orðið stór hluti af heildarkostnaði kaupanda.

Eitt af meginmarkmiðum laga um opinber innkaup er að stuðla að hagkvæmni í opinberum rekstri með virkri samkeppni. Við viljum vinna gegn skaðlegri fákeppni og samkeppnishömlum þegar kemur að framkvæmd útboða og viljum tryggja valkosti opinberra aðila og ætlum okkur að veita viðskiptavinum okkar framúrskarandi þjónustu á hagkvæman hátt.



**CONSENSA**

[www.consensa.is](http://www.consensa.is) | Sími 6505040 | Kalkofnsvegur 2

[consensa@consensa.is](mailto:consensa@consensa.is)