

Munum vonandi sigla hratt upp úr öldudalnum

Kjartan Már Kjartansson, bæjarstjóri Reykjanesbæjar, í ítarlegu
forsíðuviðtali

„Mitt lán hefur alltaf verið
að vinna með góðu fólki“ -
Gísli Gíslason, fyrrverandi
hafnarstjóri Faxaflóahafna

Sveitarfélög í sameiningarhug



TAKMARKANIR Í GILDI

Frá 24. febrúar til og með 17. mars 2021

Opið með takmörkunum



Almenn
fjöldatakmörkun
50



Leikskólar



Grunnskólar
150*



Framhaldsskólar
150*



Háskólar
150*



Öku- og
flugkennsla



Starfsemi
sem krefst nándar
t.d. hársnyrtistofur,
snyrtistofur
og nuddstofur



Trú- og
lífsskoðunarfélög
200



Sundstaðir
75% af
hámarksfjölda



Líkamsræktarstöðvar
75% af
hámarksfjölda
(nánar á covid.is)



Íþróttastarf
50



Veitingahús
50
Til kl. 23



Skemmtistaðir
50
Til kl. 23



Krár
50
Til kl. 23



Spilakassar
50
Til kl. 23



Spilasalir
50
Til kl. 23



Sitjandi
áhorfendur
200



Söfn
200
Fer eftir stærð



Sviðslistir
200



Matvöruverslanir
200
Fer eftir stærð



Lyfjaverslanir
200
Fer eftir stærð



Aðrar verslanir
200
Fer eftir stærð

*Skólatakmarkanir gilda til 30. apríl 2021

Einstaklingsbundnar sóttvarnir



Virðum 2 metra
nálægðarmörkin



Þvóm hendur reglulega
og sóttreinsum



Loftum
reglulega út



Notum andlitsgrímur
þegar við á



Ertu með einkenni?
Farðu í skimun

► Við erum öll almannavarnir



Embætti
landlæknis
Directorate of Health

Við færum þér lífsgæði með lögnum



Hitaveita



Vatnsveita



Fráveita



Raf- og gagnaveita

Lífsgæði Íslendinga grundvallast af náttúrulegum auðlindum en fáar þjóðir eiga jafn mikla möguleika á farsælli framtíð á sviði orku og umhverfsimála. Set á að baki áralangt og gott samstarf við veitufyrirtæki landsins við nýtingu og flutning gæðanna.



Framúrskarandi
fyrirtæki



Set ehf • Röraframleiðsla

Útgefandi:

Samband íslenskra sveitarfélaga
Borgartúni 30, 5. hæð
105 Reykjavík
Sími: 515 4900
samband@samband.is
www.samband.is
ISSN-0255-8459

Ritstjóri:

Valur Rafn Halldórsson (ábm.)
valur@samband.is

Ritstjórn:

Valur Rafn Halldórsson
Ingibjörg Hinriksdóttir

Blaðamaður:

Garðar H. Guðjónsson
gaji@mmedia.is

Auglýsingar:

Samband íslenskra sveitarfélaga

Umbrot:

Ingibjörg Hinriksdóttir

Prentun:

Oddi

Dreifing:

Pósturinn

Tímaritið Sveitarstjórnarmál kemur út
2-3 sinnum á ári. Áskriftin kostar 4.000
krónur.

Gengið er frá áskrift í síma 515 4900 eða
í netfangið samband@samband.is

Forystugrein

5 Karl Björnsson

Síðasta landsþingið á kjörtímabilinu.

25 ár frá yfirfærslu grunnskólans

8 Hvert skal haldið?

Hugleiðingar Helga Grímssonar, sviðsstjóra
skóla- og frístundasviðs Reykjavíkurborgar, um
skipan stuðnings við markvissa skólaþróun.

Byggðamál

14 Sameining sveitarfélaga

Rætt við Róbert Ragnarsson,
framkvæmdastjóra RR ráðgjafar.

Forsíðuviðtal

20 Við munum vonandi sigla hratt upp úr öldudalnum

Garðar H. Guðjónsson ræðir við Kjartan Má
Kjartansson, bæjarstjóra Reykjanesbæjar, um
áföllin og uppbygginguna í bænum, gríðarlega
íbúafjölgun, uppbyggingu innviða og áform um
frekari fjölgun íbúa og starfa.

Viðtal

36 Mitt lán hefur alltaf verið að vinna með góðu fólki

Gísli Gíslason, fyrrverandi hafnarstjóri
Faxaflóahafna og bæjarstjóri á Akranesi, í
viðtali um hafna- og sveitarstjórnarmálin,
Hvalfjarðargöng og hin ýmsu hugðarefni fyrr
og nú.

Forsíðumynd:

Kjartan Már Kjartansson hefur staðið í ströngu í Reykjanesbæ síðustu árin.

Mynd: Baldur Kristjánsson



Síðasta landsþingið á kjörtímabilinu

Karl Björnsson
Framkvæmdastjóri

Nú fer í hönd síðasta landsþing sambandsins á þessu kjörtímabili. Haldin hafa verið fjögur þing frá upphafi þess, eitt þeirra var aukalandsþing árið 2019. Stóra landsþingið sem við köllum svo er haldið að hausti eftir sveitarstjórnarkosningar. Hefð er fyrir því að það standi í þrjá daga og sé haldið á Akureyri. Á því þingi fer fram mikil og ítarleg stefnumótunarvinna sveitarstjórnarmanna fyrir komandi kjörtímabil. Til verður stefnumörkun sem stjórn og starfsmenn vinna eftir næstu fjögur ár. Á því þingi fer einnig fram kosning stjórnar og formanns til fjögurra ára. Á þinginu sem haldið var árið 2018 fór fram kosning milli tveggja formannsefna. Niðurstaðan var að Aldís Hafsteinsdóttir var kjörin formaður.

Í aðdraganda og í framhaldi stjórnar- og formannskjörsins árið 2018 fór fram umræða um það fyrirkomulag sem gilt hefur hjá sambandinu við val á forystufólki. Það byggist m.a. á nokkuð flóknu mati sem fram fer í kjörnefnd sambandsins. Fram komu sjónarmið um að endurskoða þyrfti þetta fyrirkomulag. Hin nýja stjórn sambandsins ákvað að bregðast við þessari umræðu og skipaði nefnd undir forystu Heiðu Bjargar Hilmisdóttur, varaformanns sambandsins, til að fara yfir samþykktir sambandsins og leggja fram tillögur um breytingar á þeim teldi hún þörf á. Á því landsþingi sem nú fer í hönd liggja fyrir til afgreiðslu tillögur nefndarinnar. Stærsta breytingin lýtur að formannskjöri. Lagt er til að það fari fram með stafrænum hætti í aðdraganda landsþingsins sem haldið er í kjölfar sveitarstjórnarkosninga. Á því landsþingi liggja þá fyrir hver verði formaður stjórnar sambandsins og mun þá kjörnefndin móta tillögur sínar um aðra fulltrúa í stjórn með hliðsjón af því.

Í desember á síðasta ári var haldið landsþing með stafrænum hætti, en upphaflega stóð til að halda þingið í mars. Því var frestað vegna þeirra sóttvarnarreglna sem þá voru í gildi. Mikill áhugi er á því að landsþingið á þessu ári verði svokallað staðþing þar sem sveitarstjórnarmenn geti hitt hvern annan, rætt málin, borið saman bækur sínar og átt ánægjulegar samverustundir. Til stóð að halda slíkt þing í mars en hertar reglur komu í veg fyrir það. Af þeim sökum hefur verið ákveðið að halda þingið í maí nk. í þeirri von að á þeim tíma verði búið að rýmka þessar reglur nægjanlega mikið svo halda megi landsþing með þeim hætti sem tíðkaðist fyrir heimfaraldurinn og margir eiga góðar minningar um.

LÁTTU OKKUR SJÁ UM HÝSINGU
OG REKSTUR TÖLVUKERFA
FYRIR ÞITT FYRIRTÆKI

www.trs.is - 480-3300

TRS

Ein heild í þína þágu

Aldarfjórðungur frá yfirfærslu grunnskólans til sveitarfélaganna

Pann 1. ágúst 1996 fluttist allur rekstur grunnskólans frá ríki til sveitarfélaga. Um var um að ræða mesta og mikilvægasta verkefnaflutning frá ríki til sveitarfélaga fram til þess tíma.



Grunnskóli Reyðarfjarðar.

Sveitarfélögin höfðu á áratugunum á undan haft frumkvæði að uppbyggingu grunnskólans í landinu og á sama tíma annast og kostað allan almennan rekstur skólans. Um langan tíma fram til ársins 1990 greiddu þau allt viðhald grunnskólanna og helming stofnkostnaðar og frá 1990 báru þau báða þessa kostnaðarþætti að fullu. Ríkið greiddi á hinn bóginn laun kennara, rak sérskóla, fræðsluskrifstofur og Námsgagnastofnun og hafði umsjón og eftirlit með starfsemi grunnskólans í samræmi við lög og reglugerðir.

Pann 4. mars 1996 var undirritað samkomulag milli ríkis og sveitarfélaga um flutning tekjustofna frá ríki til sveitarfélaga í tengslum við yfirtöku sveitarfélaga á öllum rekstri grunnskólans. Þetta samkomulag tryggði að sveitarfélögin fengu nægar tekjur til að standa undir þeim grunnskólaverkefnum sem þau yfirtóku af ríkinu, þ.á.m. auknum rekstrarkostnaði vegna einsetningar grunnskólans og fjölgunar kennslustunda.

Í forystugrein Sveitarstjórnarmála 2. tbl. 56. árgangs 1996 bls. 66 segir Vilhjálmur Þ. Vilhjálmsson, þáverandi formaður sambandsins „Margar ástæður eru fyrir þessum verkefnaflutningi. Sveitarfélögin hafa mikla reynslu af rekstri grunnskóla, ýmist ein sér eða fleiri saman. Sú

verkaskipting milli ríkis og sveitarfélaga, sem verið hefur, var til þess fallin að valda erfiðleikum sem gátu komið niður á skólastarfinu. Eðlilegt er að einn og sami aðili beri óskipta ábyrgð á rekstri grunnskólans. Slíkt fyrirkomulag stuðlar að skilvirkari vinnubrögðum en nú er, sem hlýtur að vera jákvætt fyrir skólahaldið á allan hátt. Síðast en ekki síst er flutningur alls reksturs grunnskólans frá ríki til sveitarfélaga mikilvægur liður í að efla sveitarstjórnarstigið og auka sjálfstæði sveitarfélaga. Það gerist m.a. með því að færa fleiri verkefni í hendur heimamanna, sem er rétt að þeir stjórnir vegna þekkingar sinnar á staðbundnum þörfum og aðstæðum.“

Áherslan á skólastarf

Allt frá upphafi lögðu sveitarfélögin mikla áherslu á að efla skólastarf, og má m.a. sjá það á því að stöðugildum þeirra sem sinntu kennslu og stjórnun hefur fjölgað umtalsvert sé tekið mið af fjölgun nemenda.

Börkur Hansen, Ólafur H. Jóhannsson og Steinunn Helga Lárusdóttir skrifuðu grein í ritið Uppeldi og menntun árið 2002 sem nefndist *Hlutverk skólastjóra og mat þeirra á yfirfærslu grunnskólans til sveitarfélaga*. Í greininni gerðu þau grein fyrir niðurstöðum könnunar sem

þau gerðu meðal skólastjóra í febrúar 2001. Niðurstöður þeirra sýndu að meiri hluti svarenda væri þeirrar skoðunar að breytingarnar hafi haft jákvæð áhrif á skólastarf og að svigrúm þeirra til að móta skólastarf hafi aukist. Þá töldu þeir að svigrúm til að móta skólastarf í samræmi við stefnu hvers skóla og staðbundnar aðstæður hafi aukist.

Sigurjón og Svandís

Sigurjón Pétursson, fyrrverandi borgarfulltrúi, var ráðinn til starfa á skrifstofu sambandsins til þess að vinna að málefnum grunnskólans 1996. Hann lést í bifreiðaslysi árið 2002. Núverandi skólafulltrúi Sambands íslenskra sveitarfélaga er Svandís Ingimundardóttir.

	1996	2019
Sveitarfélög	170	69
Nemendur	42.200	46.254
Stöðugildi þeirra sem sinna kennslu eða stjórnun	2.959	5.093

Fjöldi sveitarfélaga, nemenda og starfsfólks við grunnskóla sem sinna kennslu eða stjórnun frá 1996-2021. Heimild samband.is og stjornarradid.is.

SKÓGRÆKT

TRAUST UMHVERFI

Fjölmörg tækifæri felast í skógrækt. Kolefnisbinding með skógrækt er ein meginleiðin sem stjórnvöld hyggjast fara til að ná kolefnishlutleysi fyrir árið 2040. Auk þess skapar skógrækt skjól fyrir aðra ræktun, auk afurða

Skógur er auðlind sem skilar fjölbreyttum störfum til framtíðar

Skógrækt á Íslandi býr við skýra löggjöf þar sem gætt er að verndarmálum, náttúruverðmætum, minjum og ýmsum þáttum sem snerta umhverfi og mannlíf, aðrar búgreinar, aðra landnotkun, ásýnd lands og fleira

Skógræktaráætlanir eru vandlega unnar í samræmi við þessa löggjöf og þar er tekið ríkt tillit til ýmissa hagsmuna og varúðarsjónarmiða

Landsáætlun í skógrækt er leiðarljós í skógrækt til framtíðar. Sveitarfélög taka þátt í að móta landshlutaáætlanir út frá landsáætluninni

Hvað geta SVEITARFÉLÖG gert?

- **Sett í umhverfis- og loftslagsstefnu tímasett markmið um hvernig dregið verður úr losun og binding aukin, m.a. með skógrækt**
- **Tekið virkan þátt í gerð landshlutaáætlunar í skógrækt á sínu svæði**
- **Haft lands- og landshlutaáætlanir í skógrækt til hliðsjónar við gerð aðal- og deiliskipulags**
- **Unnið með landeigendum að skráningu fornminja**
- **Stuðlað að liðugri stjórnsýslu fyrir skógræktarverkefni án íþyngjandi kostnaðar fyrir ríkið, sveitarfélögin og landeigendur**

Birt til heiðurs dr. Ingvari Sigurgeirssyni prófessor sjötugum

Hvert skal haldið?

Hugleiðing um skipan stuðnings við markvissa skólaþróun



Helgi Grímsson
Sviðsstjóri skóla- og frístundasviðs
Reykjavíkurborgar

Í ár er aldarfjórðungur frá því að allur rekstur grunnskólans fluttist frá ríkinu yfir til sveitarfélaganna. Flutningur grunnskólans var stærsta skrefið sem stigið hefur verið á undanförunum áratugum til að efla sveitarstjórnarstigið í landinu og stuðla að skýrari verkaskiptingu milli ríkis og sveitarfélaga. Á sama tíma hefur leikskólinn eflst sem fyrsta skólastigið og er námskrá þessara tveggja skólastiga samræmd að nokkru. Ég tel að margt hafi heppnast afar vel við þennan flutning og við séum almennt með góða leikskóla og grunnskóla sem gengur vel að sinna þeim verkefnum sem þeim eru falin. Athyglisvert er þó að hvorki hafa verið gerðar heildstæðar óháðar úttektir á stöðu leikskóla né grunnskóla, í kjölfar þessara miklu kerfisbreytinga.

Fámenn þjóð – sveitarfélög af afar ólíkri stærð

Ekki þarf að fjölyrða um fámenni þjóðarinnar og ólíka stærð sveitarfélaga. Þannig eru sveitarfélög í afar ólíkri stöðu til að styðja nægjanlega vel við skólana. Þeim þarf að veita faglegt aðhald og stuðning til framkvæmdar og þróunar starfsins. Sveitarfélög þurfa að tryggja nægilega breiða skólaþjónustu og faglegt bakland svo skólar geti tekist á við ný viðfangsefni eins og skólastarf í lagaumhverfi persónuverndarlaga, fjölmenningslegt skólastarf eða stafrænt nám og starf.

Engin stofnun hefur í reynd fengið það hlutverk að vera faglegt og styðjandi bakland við sveitarfélögin og skólana. Þetta er afar slæm staða og of margir eru af vanmætti að finna upp hjólið og eldinn í skólastarfi í okkar fámenna,

dreifbýla landi. Þegar Reykjavíkurborg var í fyrstu skrefum mótunar núgildandi menntastefnu sinnar spurði erlendur ráðgjafi borgarinnar, Pasi Sahlberg, að því hvaða stofnun á Íslandi hefði það hlutverk að styðja við framkvæmd og þróun skólastarfs – hvert kennarar og skólar á landinu leituðu? Því miður var fátt um svör.

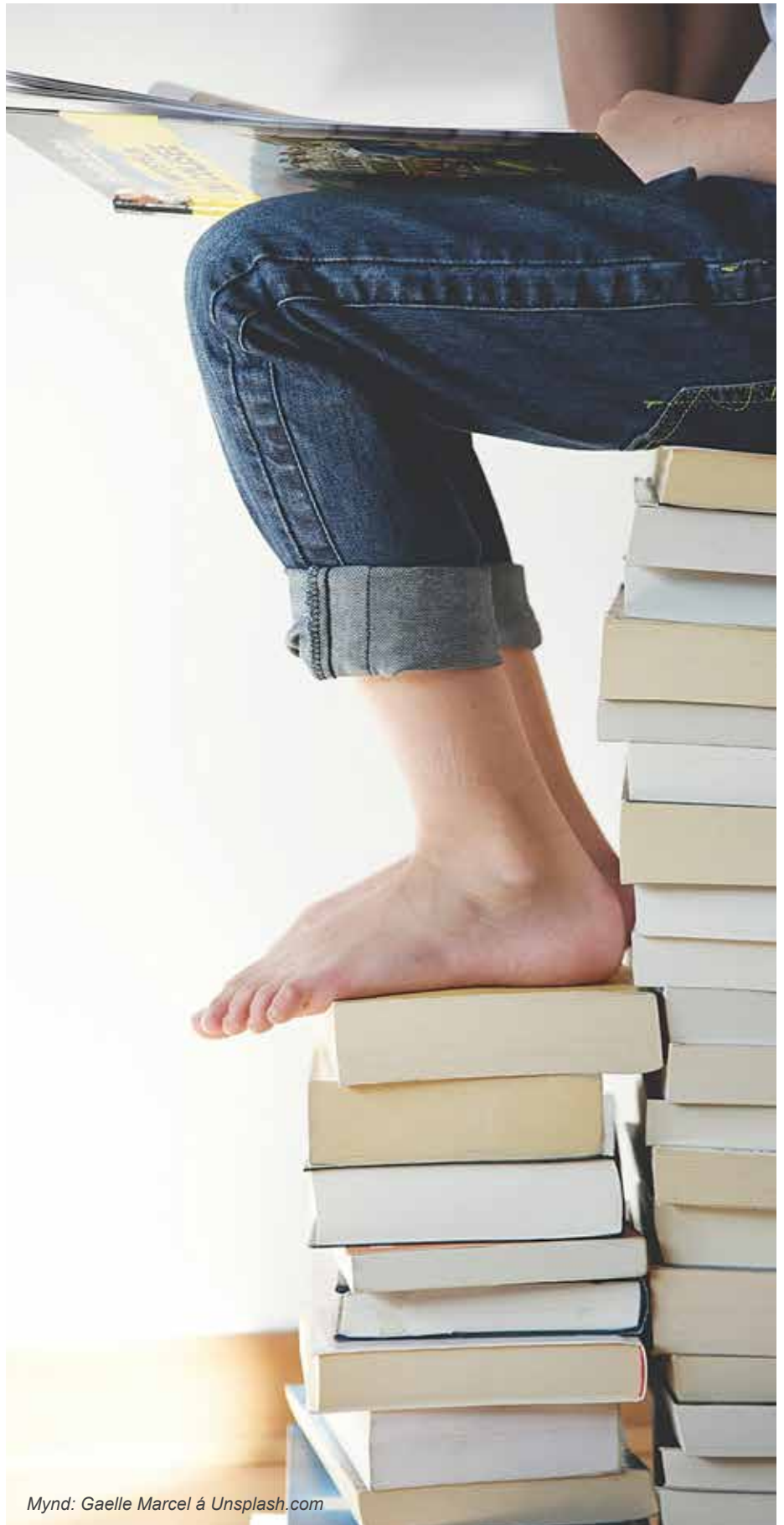
Samkvæmt laganna hljóðan bera sveitarfélögin alfarið ábyrgð á framkvæmd skólastarfs á leik- og grunnskólastigi. Sveitarfélögin verða því að hafa burði til að sinna nauðsynlegu eftirliti, aðhaldi og stuðningi til að tryggja gróskuríkt skólastarf. Ég tel afar áriðandi að ræða og skilgreina hvaða stofnun eða stofnanir hafa það hlutverk að vera faglegt og styðjandi bakland sveitarfélaganna og skólanna í því verkefni.

Sagan af sænska matstækinu

Vandi kerfisins kristallaðist þegar kom að þýðingu og staðfæringu „sænska matslistans“ um stöðu barna af erlendum uppruna í eigin móðurmáli og skólaorðaförða.

Starfsmenn af nokkrum skólaskrifstofum á SV-horninu kynntust þessum matslista í Svíþjóð. Hafði listinn verið notaður þar í nokkurn tíma og þótti gefa mjög góða raun. Með honum er hægt að kanna fyrri þekkingu og reynslu, læsi, talnaskilning á móðurmáli barnsins eða sterkasta máli þess. Samkvæmt niðurstöðum matsins er hægt að veita í framhaldinu viðeigandi stuðning við að hefja nám í skóla í nýju landi. Þótti starfsfólki þessara skólaskrifstofa mjög æskilegt að sambærilegur listi væri til, þýddur og staðfærður á íslensku.

Hófst þá ganga þessara starfsmanna á milli meginstoða íslenska menntakerfisins til að leita stuðnings og fjármagns í verkefnið, enda dýrt fyrir lítil sveitarfélög að leggja í þann ærna tilkostnað. Úr varð tilbrigði við söguna um litlu gulu hænuna. Öllum fannst hugmyndin góð en ætti því miður ekki heima á þeirra borði: Menntamálaráðuneytið sagði „ekki ég“, Menntamálastofnun sagði „ekki ég“.



Mynd: Gaelle Marcel á Unsplash.com

Samband íslenskra sveitarfélaga sagði „ekki ég“ og Kennarasamband Íslands sagði „ekki ég“.

Niðurstaðan varð að senda inn umsókn í Sprotasjóð svo hægt væri að hefjast handa við verkefnið. Verkefnið er nú komið vel á veg og kom Menntamálastofnun inn með stuðning á seinni stigum en mesta vinnan er enn sem fyrr á starfsfólki fámennra skólaskrifstofa í þremur sveitarfélögum. Hér er um að ræða mikilvægt matstæki fyrir allt skólakerfið en enginn aðili eða stofnun taldi sér unnt að fósra verkefnið frá upphafi. Þrátt fyrir að þessi litla saga stefni í að enda farsælega sýnir hún vel tiltekinn kerfislægan vanda í verkaskiptingu ríkisins og stofnana þess annars vegar og Sambands íslenskra sveitarfélaga og sveitarfélaganna hins vegar.

Menntamálaráðuneytið

Hlutverk mennta- og menningarmálaráðuneytis er að stuðla að öflugu menningarlífi og mennta- og vísindastarfsemi til að auka lífsgæði fólks í landinu. Ráðuneytið á að sinna stefnumótun, t.d. með frumkvæði að lagasetningu og setur skólastarfi reglugerðir, þ.m.t. aðalnámskrár. Þegar núgildandi aðalnámskrá var sett voru gerðar töluverðar breytingar sem kröfðust nýrra aðferða við námsmat á öllum skólastigum og innleiðingu grunnþátta í allt skólastarf. Stuðningur við innleiðingu á þessari miklu kerfisbreytingu var takmarkaður. Ráðuneytið skilgreindi það ekki sem hlutverk sitt að stuðla að farsælli innleiðingu námskrár, það væri annarra. Ekki virðist neinn aðili í íslenska menntakerfinu hafa það hlutverk að fylgja innleiðingunni eftir af þeim krafti sem hún krafðist. Ekki var gerð nein tilraun til þarfagreiningar fyrir vettvanginn, ekki var gerð könnun á því hvaða bjargir væru til staðar í menntakerfinu til að styðja við innleiðinguna og í hvaða áföngum færi best á að festa breytingarnar í sessi. Hartnær tíu árum síðar er innleiðingu í raun ólokið og vísbendingar eru um að ekki hafi tekist að samræma skólastarf í landinu á grunni aðalnámskrár.

Verulega hefur skort á stefnumótun í



Mynd: Unsplash.com

stórum málaflökkum hjá ráðuneytinu gagnvart þeim áskorunum sem hafa mætt íslensku samfélagi á síðustu árum eins og t.d. varðandi menntun barna af erlendum uppruna, nýtingu stafrænnar tækni í skólastarfi og menntun án aðgreiningar. Þá hefur skóla sárlega vantað stuðning við að framkvæma nauðsynlegar breytingar á skólastarfi til að mæta þessum áskorunum. Jákvæð undantekning er viðleitni ráðuneytisins til að vinna að umbótum með hliðsjón af tillögum Evrópumíðstöðvar um menntun án aðgreiningar í kjölfar úttektar þeirra á framkvæmd opinberrar menntastefnu um skóla fyrir alla og stuðningi við læsi og lestrarkennslu í gegnum Menntamálastofnun. Staða kennarastéttarinnar, þ.e. ómarkkviss starfsþróun hennar, skortur á nýútskrifuðum kennurum og hækkandi

aldur starfandi kennara hefur verið mikið áhyggjuefni síðastliðinn áratug. Það er rétt nú á síðustu misserum sem ráðuneytið hefur staðið fyrir stefnumótun á því sviði.

Það eru því jákvæð teikn á lofti í ráðuneytinu en áttar ráðuneytið sig að fullu á því hve mikil nauðsyn sé á stuðningi við sveitarfélögin til að mæta ótal áskorunum sem blasa við þeim varðandi framkvæmd og þróun skólastarfs til að tryggja sem jöfnust gæði skólastarfs um allt land, til dæmis með hliðsjón af nýrri menntastefnu sem nú er í deiglu.

Menntamálastofnun

Menntamálastofnun er ung stofnun sem sinnir margþættu hlutverki og á rætur

” Samband íslenskra sveitarfélaga er málsvari í málefnum leikskóla- og grunnskóla gagnvart sveitarstjórnarstiginu út á við til dæmis gagnvart ríkisvaldinu.

sínar annars vegar í Námsgagnastofnun og hins vegar Námsmatsstofnun. Stofnunin sinnir þeim verkefnum sem ráðuneytið skilgreinir að séu á hennar könnu (útgáfa náms- og kennsluefnis fyrir leikskóla er t.a.m. ekki eitt af þeim verkefnum). Fjölbreyttur stuðningur við skólafarfarir og þróun þess virðist ekki vera hlutverk stofnunarinnar nema að takmörkuðu leyti. Þannig virðast hendur stofnunarinnar bundnar varðandi umboð til athafna af 5. grein laga um stofnunina sem skilgreinir hlutverk hennar nokkuð nákvæmlega en einnig vegna skorts á fjármagni, mannafla og sérfræðikunnáttu. Þetta hefur m.a. þau áhrif að stofnunin getur illa brugðist við samfélagsbreytingum og fyrirbyggjandi þörf á stuðningi við þróun og nýsköpun í skólafarfarum frá einum tíma til annars. Fyrir nokkrum árum fékk stofnunin það hlutverk að styðja betur við lestrarkennslu hér á landi og stuðla að auknu læsi í kjölfar útgáfu Hvítbókar. Byrjunarörðugleikar urðu á því verkefni og ekki liggur fyrir mat á því hvort að sá stuðningur hafi skilað tilætluðum árangri.

Kennaramenntunarstofnanir

Margir skólar hafa sótt stuðning við skólafarfarir til háskólanna, einkum þeirra sem sinna kennaramenntun. Möguleikar háskólanna til að sinna slíkum stuðningi veiktust við hrun í aðsókn að kennaranámi. Við fækkun nemenda lækkaði það fjármagn sem „kennaradeildir“ höfðu úr að móða og það leiddi af sér að sérfræðingum í þessum stofnunum fækkaði og

tímabundið hægði á endurnýjun á starfsliði kennaramenntunarstofnana. Hafa verður í huga að sá stuðningur sem skólar geta sótt til háskólanna er, vegna hins akademíska frelsis, alltaf háður áhuga, getu og aðstæðum háskólakennaranna. Griðarleg áhersla á virkni akademískra starfsmanna háskóla í viðurkenndum rannsóknum og birtingu vísindagreina oft í erlendum ritryndum tímaritum virðist því miður hafa bitnað á stuðningi og samstarfi við vettvang. Á sama hátt hefur þessi þróun haft þau áhrif að akademískum starfsmönnum hefur ekki gefist tækifæri til að bregðast við þeim hröðu samfélagsbreytingum sem orðið hafa á liðnum árum og fela m.a. í sér gjörbreytta samsetningu nemendahópa, breytt umhverfi skóla og mikla þörf á stuðningi við þróun og nýsköpun í skólafarfarum. Mörg jákvæð teikn eru á lofti samhliða aukinni aðsókn í kennaranám en þrátt fyrir að nú birti til er það ekki formlegt hlutverk háskólanna að vera faglegt og styðjandi bakland sveitarfélaganna og skólanna í daglegri þróun skólafarfarar.

Samband íslenskra sveitarfélaga og jöfnunarsjóður

Samband íslenskra sveitarfélaga er málsvari í málefnum leikskóla- og

grunnskóla gagnvart sveitarstjórnarstiginu og út á við t.d. gagnvart ríkisvaldinu. Það skiptir því miklu að það hafi yfirsýn yfir skólafarfarir í sveitarfélögunum. Á vegum sambandsins starfar fræðslumálanefnd. Á skrifstofu sambandsins eru þrír sérfræðingar samtals í 2,5 stöðugildum sem sinna málefnum skóla. Þessir starfsmenn halda utan um samhæfingu og stuðning sambandsins við öll sveitarfélög á landinu, bæði hvað varðar málefni leikskólans og grunnskólans en talsverður tími þeirra fer í umsýslu sjóða. Þrátt fyrir mikla viðleitni í þeim efnum er ljóst að miðað við núverandi upplagg í starfsmannahaldi á skrifstofu Sambands íslenskra sveitarfélaga hefur sambandið afar litla möguleika á að vera sá kröftugi stuðningsaðili um framkvæmd og þróun skólafarfarar sem sveitarfélög og skólar um land allt þurfa á að halda.

Sveitarfélögin eru afar ólík að stærð eins og áður segir. Sum hafa á að skipa öflugri skólaskrifstofu, s.s. Reykjavíkurborg, sem er að öllum líkindum með í heildina meira afl í mannauði til stuðnings og aðhalds við framkvæmd og þróun skólafarfarar í leikskóla- og grunnskóla en menntamálaráðuneyti, Menntamálastofnun og Samband íslenskra sveitarfélaga til samans. Í þessu ljósi er rétt að spyrja hvort



Mynd: Ben Wicks á Unsplash

Samband íslenskra sveitarfélaga hafi í verki óskorað umboð til að vera málsvari allra sveitarfélaga á landinu í skólamállum og að hvaða marki landshlutasamtök sveitarfélaga hafi þetta umboð og hvaða burði þau hafi til þess.

Jöfnunarsjóður sveitarfélaga kemur einnig inn í þessa mynd. Hlutverk sjóðsins er að jafna mismunandi útgjaldapörf og skatttekjur sveitarfélaga með framlögum úr sjóðnum. Þá greiðir sjóðurinn framlög til Sambands íslenskra sveitarfélaga, stofnana þess og annarra aðila. Hann greiðir fyrir eina stöðugildi á Menntamálastofnun í kennsluráðgjöf vegna allra barna á landinu, utan Reykjavíkur, sem eru af erlendum uppruna. Jöfnunarsjóðurinn er með almenn framlög til grunnskóla, og sérstök fjárfrelög vegna nemenda með sérþarfir. Þá hefur hann kostað að hluta eða öllu leyti framlög vegna einstakra þróunarverkefna. Samband íslenskra sveitarfélaga er formlega kallað til þegar kemur að samráði um stóru málin í þróun og framkvæmd skólustarfs á Íslandi, s.s. á vettvangi ráðuneytis og Alþingis. Vísbendingar eru um að miða við núverandi skipan hafi það takmarkað umboð og ekki nægjanlegt afl til eftirfylgdar, þróunar og stuðnings við skólustarf. Í slíkum aðstæðum gerist það að skólar leita annað eftir stuðningi og leiðsögn, t.d. til stéttarfélaga. Nauðsynlegt er að tryggja að sveitarfélögin taki sér stöðu sem samnefnari vettvangsins og tryggi að á þeirra vegum sé yfirsýn og þekking á stöðu skólustarfs á hverjum tíma. Þeirra er ábyrgðin en ekki annarra.

Starfsþróun kennara og símenntun

Kennarasamband Íslands heldur utan um rekstur starfsþróunarsjóða félagsmanna sinna, m.a. Vonarsjóðinn sem styrkir kennara og stjórnendur grunnskóla til að mæta útlögðum kostnaði vegna símenntunar sinnar. Sjóðurinn er kostaður með greiðslum frá sveitarfélögum. Sveitarfélög og skólar hafa ekki getað fengið upplýsingar um hverjir fá styrki frá sjóðnum og til hvaða starfsþróunar.

Þessi staða hefur verulega torvelað skipulag símenntunar og starfsþróunar kennara þar sem yfirsýnina skortir. Aðrir sjóðir liggja hjá ríkinu, Sambandi íslenskra sveitarfélaga og svo einstaka sveitarfélögum og eru upplýsingar um til hvers kyns starfsþróunar þeir styrkir eru veittir almennt mun skýrari. Samhæfing í regluverki og stefnu þessara sjóða er ekki markviss.

Tími til símenntunar og starfsþróunar er hluti af launakjörum grunnskólakennara og eru þeir á launum ríflega 100 klukkustundir utan hefðbundins skólaárs til að sinna starfsþróun sinni og símenntun. Takmörkuð eftirfylgni og utanumhald virðist vera með því hjá sveitarfélögum og einstaka skólum hvornig þessi tími er nýttur til starfsþróunar og símenntunar viðkomandi kennara og til þróunar og nýsköpunar í skólustarfi.

Í kjarasamningum kennara 2017 var samið um hækkun launa tengda einingabæru námi umfram tilskilda grunnmenntun. Þannig er kominn enn einn menntunarhvatinn inn í kjaraumhverfi kennara. Hvernig þessi hvati nýtist á betur eftir að koma í ljós, bæði hvað varðar framboð einingabærrar símenntunar og svo eftirspurn frá kennurum. Lítil yfirsýn er yfir þá símenntun sem í boði er og ástunduð og lítið samstarf er á milli aðila.

Hvað gæti tekið við?

Rík ástæða er til kerfisbreytinga svo að



Mikilvægast er að þetta raðirnar og ríkisvaldið og aðilar sveitarstjórnarstigsins snúi bökum saman í þeirri viðleitni að tryggja gæðamenntun fyrir öll börn á Íslandi.

styðja megi enn frekar við framkvæmd og þróun skólustarfs. Færa þarf til verkefni milli einstakra stofnana menntakerfisins og samhæfa betur milli laga, þ.e. ríkisins annars vegar og sveitastjórnarstigsins hins vegar. Sveitarfélögin í landinu eru ábyrg fyrir framkvæmd starfs í leik- og grunnskóla. Það er því afar mikilvægt að þau fái viðhlítandi stuðning í því mikilvæga verkefni.

Með hliðsjón af því sem hér hefur verið sett fram er lagt til að sett verði á laggirnar stofnun sem hefur það meginhlutverk að veita stuðning við framkvæmd og þróun skólustarfs í leik- og grunnskólum. Lagt er til að þessi stofnun tilheyri sveitarstjórnarstiginu sem ábyrgðaraðili framkvæmdar skólustarfs. Hún hefði það hlutverk að vera faglegt og styðjandi bakland við leikskóla- og grunnskólastigið, bæði einstaka skólustofnanir og sveitarfélög.

Undir stofnunina heyrðu allir símenntunar- og starfsþróunarsjóðir vegna grunnskóla og leikskóla, þar með talinn Vonarsjóður. Stofnunin veiti ráðgjöf til allra skóla- og sveitarfélaga um framkvæmd, þróun og nýsköpun í skólustarfi, auk þess sem stofnunin samhæfði símenntun og starfsþróun kennara í samstarfi við einstaka skóla og háskólastofnanir. Í stjórn stofnunarinnar væru m.a. fulltrúar sveitarfélaganna, tengiliðir ráðuneytis, Menntamálamálastofnunar og kennaramenntunarstofnana.

Tilgangurinn með formlegri aðkomu þessara aðila menntakerfisins inn í þessa stofnun er að:

- Stuðla að aukinni samhæfingu og samfelli í menntakerfinu og um leið auknu jafnrétti til náms.
- Tryggja markvissa innleiðingu verkefna stjórnvalda (s.s. námskrár).
- Stuðla að því að stefnumótun ríkisins í mikilvægum málaflokkum menntunar sé í samræmi við fyrirséðar og ófyrirséðar þarfir samfélagsins á hverjum tíma.

- Mat á námi, lífi og starfi barna sé í samræmi við og styðji betur við þróun og nýsköpun í skólastarfi.
- Námsefni og aðbúnaður í skólastarfi sé í samræmi við þarfir skólanna og þróun skólastarfs.
- Grunn- og framhaldsnám kennara byggji í ríkara mæli á þörfum vettvangsins og þróun námsins sé með þeim hætti að brugðist sé við örum samfélagsbreytingum.
- Unnið sé að því að grunn- og framhaldsnám kennara annars vegar og starfsþróun og símenntun kennara hins vegar séu skipulögð og unnin í samfelli.

- Ráðgjöf og stuðningur við framkvæmd og þróun skólastarfs sé í samræmi við þarfir vettvangsins hverju sinni.

Stofnunin væri fjármögnuð með fjárveitingum frá jöfnunarsjóði og ráðuneyti og mannauði frá Sambandi sveitarfélaga og Menntamálastofnun við tilfærslu verkefna og fjármagni og mannauði frá Kennarasambandi Íslands vegna tilflutnings verkefna tengdum þróunarsjóðum.

Með tilkomu þessarar stofnunar væri hægt að stuðla að auknu jafnræði til náms í landinu. Þar sem stofnuninni væri ætlað að beina meginþunga áherslunnar á stuðning við almenna

starfsemi skóla væri um leið hægt að einfalda og samhæfa mjög hlutverk skólaþjónustu sveitarfélaga og setja fram lágmarksviðmið um slíka þjónustu fyrir landið allt, sbr. tillögur Evrópumíðstöðvar um menntun án aðgreiningar. Þá gæti skólaþjónusta sveitarfélaga einbeitt sér í ríkara mæli að samþættingu skóla-, félags- og velferðarþjónustu.

Það eru fjölmörg tækifæri til að gera betur. Mikilvægast er að þetta raðirnar og ríkisvaldið og aðilar sveitastjórnarstígsins snúi bókum saman í þeirri viðleitni að tryggja gæðamenntun fyrir öll börn á Íslandi, hvort sem þau eiga heima í Reykjavík eða Reykjavílið, Garðabæ eða Grenivík.

FLÓKIN VERKEFNI KALLA Á TRAUSTA LEIÐSÖGN

Verkefnum sveitarfélaga hefur á undanförunum árum fjölgað hratt. Víðara verkvið, aukið flækjustig og ríkari kröfur hafa aukið þörfina fyrir utanaðkomandi ráðgjöf á fjölmörgum sviðum stjórnsýslunnar.

LEX lögmannsstofa hefur á að skipa 40 sérfræðingum með sérþekkingu á öllum þeim meginsviðum lögfræðinnar er varða sveitarfélögin á Íslandi.

Framtíðin er ókannað svæði.
Láttu sérfræðinga okkar vísa þér veginn.



LÖGMANNSTOFA

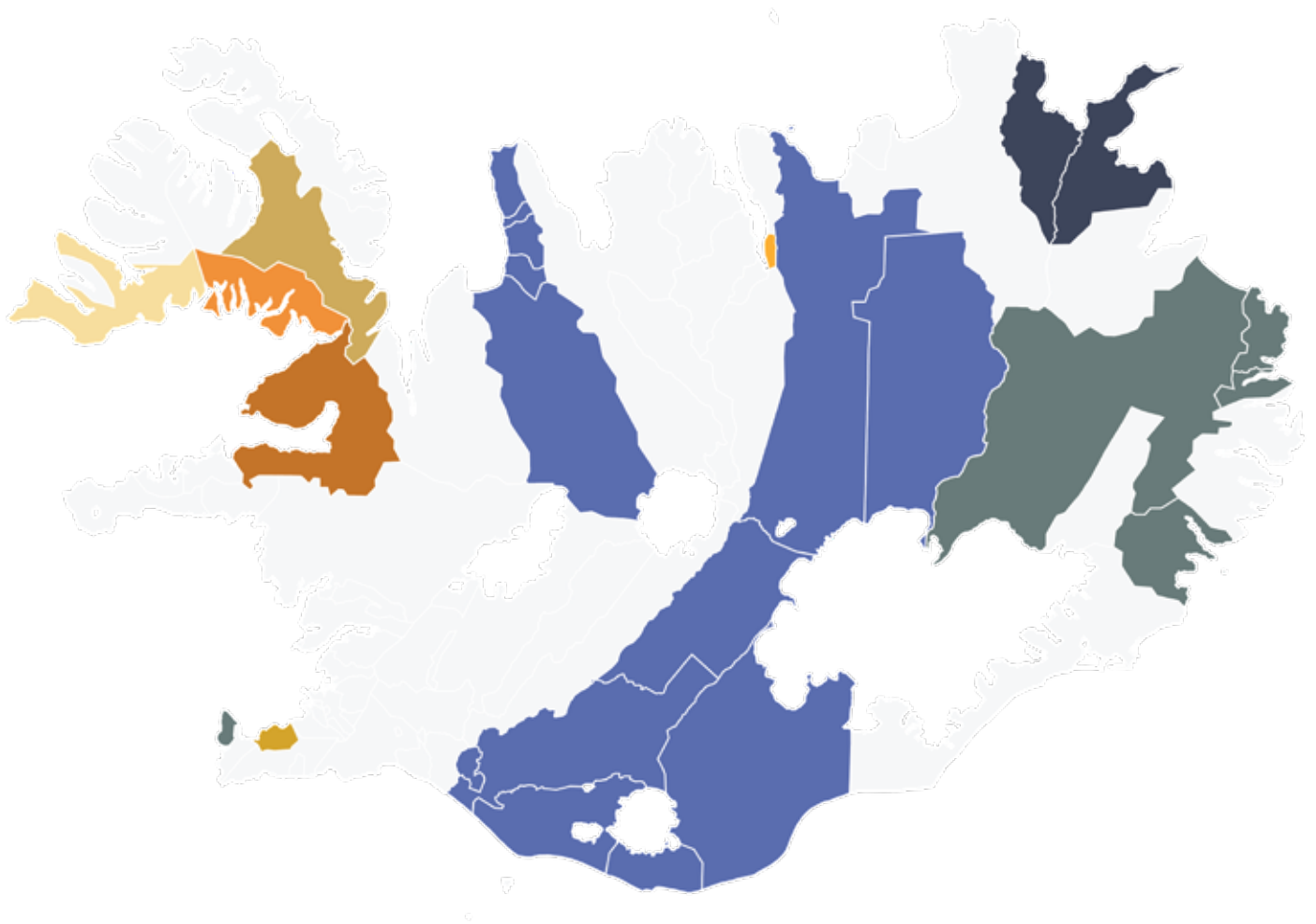
Borgartúni 26
105 Reykjavík
Fax 590 2606

Austurvegi 6
800 Selfossi

Sími 590 2600
lex@lex.is
www.lex.is

Sameiningarhugur í sveitarfélögum víða um land

Eftir Garðar H. Guðjónsson



Nær 20 sveitarfélög víða land eru í sameiningarhug og hefur þegar verið ákveðið að kjósa um sameiningu í samtals 11 sveitarfélögum í sumar og haust. Fjöldi annarra sveitarfélaga er í könnunarviðræðum og vinnu við greiningu valkosta. Í fæstum tilvikum er um að ræða vinnu við undirbúning sameiningar vegna yfirvofandi laga um lágmarksfjölda íbúa sveitarfélaga frá og með næstu kosningum sem fram fara vorið 2022.

Róbert Ragnarsson og samstarfsfólk hans hjá RR ráðgjöf hafa verið mörgum

þessara sveitarfélaga til ráðgjafar á undanförunum misserum. Fyrirtækið sinnir einkum hvers kyns ráðgjöf við sveitarfélög en Róbert er flestum hnútum kunnugur í þeim efnum eftir að hafa starfað í ráðuneyti sveitarstjórnarmála og verið bæjarstjóri í Vogum og Grindavík um árabil.

„Starfsævi mín hefur að mestu leyti snúist um sveitarstjórnarmál og mér finnst ákaflega áhugavert að starfa með sveitarfélögum að sameiningarmálum og annarri þróunar- og stefnumótunarvinnu,“ segir Róbert.

Stærri stjórnsýslueiningar

Hann segir að í flestum tilvikum vaki fyrst og fremst fyrir sveitarstjórnarfólki að skapa stærri stjórnsýslueiningar sem verði betur en ella í stakk búnar til að takast á við þau fjölbreyttu verkefni sem sveitarfélögum ber að sinna. Öflugri hagsmunagæsla gagnvart ríkisvaldinu sé einnig mikilvægur þáttur.

„Þau sveitarfélög sem lengst eru komin í ferlinu hafa ákveðið að fram fari íbúakosning um sameiningu í sumar og í

sé fyrirhugað að miðlæg stjórnsýsla, þróunarmál og fjármálaumsýsla verði á Skagaströnd en stjórnsýsla vegna félags-, fræðslu- og skipulagsmála verði á Blönduósi. Hugmyndin er sú að fyrstu tvö árin eftir sameiningu verði áfram kennt í Húnavallaskóla en hann verði síðan sameinaður Blönduskóla á Blönduósi. Ekki eru uppi hugmyndir um heimastjórnir í Austur-Húnavatnssýslu en fyrirhugað er að fjölga í sveitarstjórn og setja síðan upp lýðræðislegar hindranir sem gera til dæmis ráð fyrir að sveitarstjórn geti ekki tekið ákvörðun um að leggja niður tiltekna grunnþjónustu nema í samráði við íbúa á viðkomandi stað.

„Fólkið fyrir norðan og víðar er ekki síst að hugsa um að stækka stjórnsýslueininguna og gera hana betur til þess fallna að auka sérhæfingu og takast á við nýja hluti. Fólk stendur frammi fyrir kröfum um til dæmis aukna rafræna þjónustu við íbúa og auknar kröfur í skipulags- og umhverfismálum. Stærri sveitarfélög eru líklegri til að standa undir kröfum og áskorunum af þessu tagi,“ segir Róbert.

Stórt sveitarfélag á Suðurlandi

Sveitarfélögin á Suðurlandi sem eru í sameiningarviðræðum eru Ásahreppur, Rangárþing ytra, Rangárþing eystra, Mýrdalshreppur og Skaftárhreppur. Um yrði að ræða gríðarlega víðfemt sveitarfélag með mörgum þéttbýliskjörnum. Þar hafa verið uppi hugmyndir um heimastjórnir með svipuðum hætti og stofnað hefur verið til í Múlaþingi.

„Langt er á milli þéttbýliskjarna og þar með skóla á þessu svæði svo þar eru ekki uppi hugmyndir um sameiningu skóla og fólk því alveg afslappað gagnvart því. Sunnlendingar leggja áherslu á það í sínum viðræðum að þeir haldi áfram að vera þeir sjálfir, Mýrdælingar og svo framvegis, en stóra breytingin við sameiningu þar yrði öflugri stjórnsýsla og sterkari hagsmunagæsla gagnvart ríkisvaldinu. Þessi sveitarfélög eru nú þegar í miklu samstarfi um ýmis verkefni en sjá tækifæri í enn öflugri og

sérhæfðari stjórnsýslu við sameiningu,“ segir Róbert.

Auk ofangreindra hugmynda um sameiningu eru Langanesbyggð og Svalbarðshreppur í könnunarviðræðum um hugsanlega sameiningu. Dalabyggð hefur lokið vinnu við greiningu valkosta og er reiðubúin til óformlegra viðræðna við nágrennasveitarfélög. Svalbarðsstrandarhreppur, Reykhólahreppur, Vesturbyggð, Sveitarfélagið Vogar og Strandabyggð vinna að greiningu valkosta.



Sveitarfélag	Staða	Fjöldi íbúa	Hlutfall íbúafjölda	Hlutfall stærð
Suðurnesjabær	Staðfest 2019	3.648	0,99%	0,08%
Múlaþing	Staðfest 2020	5.018	1,36%	10,42%
Húnavetningur	Kosið 5. júní 2021	1.414	0,38%	4,42%
Blönduósibær		950	0,26%	0,18%
Húnavatnshreppur		372	0,10%	3,71%
Skagabyggð		92	0,02%	0,48%
Sveitarfélagið Skagaströnd		470	0,13%	0,05%
Þingeyingur	Kosið 5. júní 2021	1.323	0,36%	11,70%
Skútustaðahreppur		471	0,13%	5,86%
Þingeyjarsveit		852	0,23%	5,83%
Sveitarfélagið Suðurland	Kosið 25. sept 2021	5.317	1,44%	15,21%
Ásahreppur		272	0,07%	2,88%
Rangárþing ytra		1.739	0,47%	3,09%
Rangárþing eystra		1.924	0,52%	1,80%
Mýrdalshreppur		758	0,21%	0,74%
Skaftárhreppur		624	0,17%	6,71%
Langanesbyggð	Könnunarviðræður	505	0,14%	1,30%
Svalbarðshreppur	Könnunarviðræður	94	0,03%	1,10%
Dalabyggð	Valkostagreining	624	0,17%	2,37%
Svalbarðsstrandarhreppur	Valkostagreining	441	0,12%	0,05%
Reykhólahreppur	Valkostagreining	236	0,06%	1,07%
Vesturbyggð	Valkostagreining	1.064	0,29%	1,30%
Sveitarfélagið Vogar	Valkostagreining	1.331	0,36%	0,16%
Strandabyggð	Valkostagreining	436	0,10%	1,80%
	Alls	21.451	5,80%	51,00%

Jón Gíslason, oddviti Húnavatnshrepps

Verðum sterkari útá við með sameiningu



Jón Gíslason
oddviti Húnavatnshrepps



Ég trúi því að sameining muni færa byggðunum á svæðinu ávinning. Við verðum sterkari saman í öllum samskiptum við ríkisvaldið, stjórnvíslan verður í senn öflugri og einfaldari og möguleikar á sérhæfingu aukast. Það er ekkert sem heitir óbreytt ástand í þessum efnun. Þróunin er öll í þá átt að stækka einingarnar en ástandið verður ekkert óbreytt þótt ekki verði af sameiningu. Það verður þá frekar á brattann að sækja hjá okkur til dæmis gagnvart úthlutunum úr jöfnunarsjóði, segir Jón Gíslason, oddviti Húnavatnshrepps og formaður samstarfsnefndar um sameiningu sveitarfélaganna í Austur-Húnavatnssýslu.

Ný tækifæri skapast með sameiningu skóla

Hann segir erfitt að segja fyrir um niðurstöðu væntanlegrar kosningar um sameiningu við Blönduósbæ, Sveitarfélagið Skagaströnd Skagabyggð 5. júní næstkomandi.

„Málið er enn í þróun og stemningin þróast væntanlega í kynningarferlinu. Við vonum að fólk verði tilbúið að kynna sér hugmyndir og tillögur og geri síðan upp hug sinn. Endanleg tillaga verður

”

Málið er enn í þróun og stemningin þróast væntanlega í kynningarferlinu. Við vonum að fólk verði tilbúið að kynna sér hugmyndir og tillögur og geri síðan upp hug sinn.

væntanlega kynnt í apríl og maí en þá verða ársreikningar síðasta árs komnir fram og búið að uppfæra fjárhagstölur. Von okkar sveitarstjórnarfólks er sú að stjórnvöld komi með öflugri hætti að samgöngu- og atvinnumálum í sameinuðu sveitarfélagi eins og raunin hefur orðið annars staðar þar sem sveitarfélög hafa sameinast.

Þessi sveitarfélög starfa nú þegar saman á ýmsum sviðum, meðal annars í byggðasamlögum, en stjórnvíslan myndi einfaldast mikið og eflast við sameiningu. Starfsmenn verða ekki endilega færri en nú en eiga mun meiri möguleika á sérhæfingu og á því er full þörf,“ segir Jón.

Fyrir liggur tillaga um að sameina Húnavallaskóla og Blönduskóla en Jón telur að ný tækifæri geti skapast við það.

„Starfshópur vinnur nú að því að skoða framtíðarstarfsemi í húsnæði Húnavallaskóla og hver veit nema þar verði ný og spennandi starfsemi áður en langt um líður. Við erum opin fyrir öllum hugmyndum þar að lútandi. Það að kennsla flytjist til Blönduóss á ekki að breyta miklu um skólaakstur en getur hins vegar skapað sóknarfæri með samnýtingu skólaaksturs fyrir grunnskóla og dreifnámið sem Fjölbrautaskólinn á Sauðárkróki er með á Blönduósi,“ segir Jón.

Kristján Sturluson, sveitarstjóri
Dalabyggðar

Tilbúin í viðræður um sameiningu



Kristján Sturluson
sveitarstjóri Dalabyggðar

Við höfum lokið vinnu við greiningu valkosta sem hefur staðið yfir síðan í haust og erum tilbúin til viðræðna við nágranna okkar um mögulegar sameiningar. Okkar niðurstaða er sú að fyrsti kostur verði að bjóða Stykkishólmi og Helgafellssveit annars vegar og Húnaþingi vestra hins vegar til óformlegra viðræðna um sameiningu. Við metum það svo að sameining þessara sveitarfélaga, allra eða að hluta, myndi hafa ótvíræða kosti í för með sér, segir Kristján Sturluson, sveitarstjóri Dalabyggðar. Samanlagður fjöldi íbúa í áðurnefndum sveitarfélögum er ríflega þrjú þúsund.

Hann segist finna fyrir jákvæðni íbúa í garð hugmynda um sameiningu en valkostir hafa verið kynntir á íbúafundi. Eindrægni ríkir í sveitarstjórn um kosti þess að sameinast öðrum sveitarfélögum og styrkja þannig stjórnslu og þjónustu við íbúa.

„Það liggur víða fyrir að til þess að sveitarfélög geti gegnt hlutverki sínu sem



stjórnsýslueiningar þurfi þau að stækka og eflast. Við erum ekki að horfa til þess að sameina samfélög heldur stjórnsýslu. Ég finn skýrt fyrir því að sömu kröfur eru gerðar til stjórnsýslu smærri sveitarfélaga og annarra en þau hafa hins vegar miklu takmarkaðri bjargir til að sinna hlutverki sínu. Við þurfum meiri sérhæfingu og sameining gefur okkur tækifæri til þess.

Það er til dæmis mjög dýrt og snúið fyrir smærri stjórnsýslueiningar að þróa rafræna þjónustu við íbúana. Slík þróun er mun aðgengilegri og hlutfallslega ódýrari fyrir stærri sveitarfélög. Öll tækniþróun undanfarinna ára auðveldar rekstur sveitarfélaga á stærri svæðum. Mörg störf eru ekki lengur háð staðsetningu og alls kyns hindrunum í samskiptum hefur verið rutt úr vegi á skömmum tíma. Veirufaraldurinn hefur

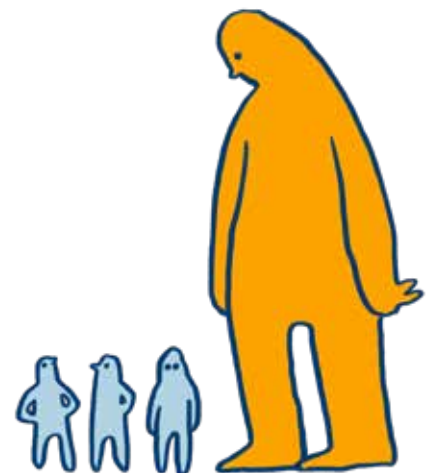
neytt okkur til þess að þróa og prófa alls kyns hluti í samskiptum og þjónustu sem áður var mikil tregða til að prófa,“ segir Kristján.

Hann segir að við sameiningu sveitarfélaganna yrði horft til nýsköpunar og vaxtar í atvinnumálum, eflingar grunnþjónustu og úrbóta í samgöngumálum.

„Ef við horfum út á Snæfellsnes yrði algjör forsenda sameiningar að leiðin um Skógarstrandarveg verði löguð til muna og stytta. Hvað varðar Húnaþingi vestra þyrfti að bæta leiðina um Laxárdalsheiði,“ segir Kristján.

”

Öll tækniþróun
undanfarinna ára
auðveldar rekstur
sveitarfélaga á stærri
svæðum.



ENGINN EINN STAÐUR
MÁ YFIRGNÆFA HINA

Sandra Brá Jóhannsdóttir, sveitarstjóri Skaftárhrepps

Aukinn slagkraftur og sterkari stjórnsýsla

Við erum ekki að ræða um neinar breytingar í skólamálum eða að þjappa stjórnsýslu saman á færri stöðum en nú er. Við erum fyrst og fremst að skoða sameiningu til þess að auka slagkraft sveitarfélaganna og styrkja stjórnsýsluna og þar með ýmsa þjónustu við íbúana, segir Sandra Brá Jóhannsdóttir, sveitarstjóri Skaftárhrepps. Hún á sæti í samstarfsnefnd vegna sameiningar Skaftárhrepps, Ásahrepps, Rangárþings ytra, Rangárþings eystra og Mýrdalshrepps en sá síðastnefndi átti frumkvæði að viðræðunum fljótlega eftir síðustu kosningar. Kosið verður um sameiningu sveitarfélaganna 25. september næstkomandi samhliða alþingiskosningum.



Sandra Brá Jóhannsdóttir
sveitarstjóri Skaftárhrepps

”

Það hefur verið mjög góður andi í þessum viðræðum og ég er frekar bjartsýn á að þær leiði til sameiningar en við eigum enn mikið starf óunnið í kynningu og samtali við íbúana.

„Við erum ekki komin nægilega langt í kynningarferlinu til að leggja mat á hugsanlega niðurstöðu kosninga. Veirufaraldurinn hefur gert okkur erfitt fyrir í kynningarferlinu. Við náum vissulega til sumra með fjarfundum en alls ekki allra. Við höfum ekki komist í nægilega mikið návígi við fólk að mínu mati. Við látum okkur þó dreyma um að geta kynnt tillögur okkar á staðfundum í ágúst. Það hefur verið mjög góður andi í þessum viðræðum og ég hef góða tilfinningu fyrir viðræðunum en við eigum enn mikið starf óunnið í kynningu og samtali við íbúana,“ segir Sandra.

Hún bendir á að fámenn sveitarfélög þurfi að kaupa mikla utanaðkomandi sérfræðiþjónustu en við sameiningu



skapist meiri möguleiki á sérhæfingu starfsfólks á ýmsum sviðum.

„Með sameiningu yrði til sveitarfélag með miklu sterkari stjórnsýslu og aukinni sérhæfingu starfsfólks. Stjórnsýsla og þjónusta verður áfram á sínum stað fyrir íbúana á hverju svæði en sameining mun gera okkur mun betur í stakk búin til að þróa rafræna þjónustu og bæta þannig aðgengi fólks að þjónustu sveitarfélagsins. Við leggjum líka mikla áherslu á möguleika á störfum án staðsetningar þannig að fólk hafi frelsi til að velja sér búsetu innan sveitarfélagsins án tillits til starfs,“ segir Sandra.

Þjónusta við sveitarfélög og stofnanir

Starfsmenn Enor hafa áralanga reynslu af fjölbreyttum verkefnum fyrir sveitarfélög og stofnanir þeirra. Við leggjum áherslu á fagleg vinnubrögð, skjóta og góða þjónustu og höfum á að skipa traustu starfsfólki með mikla starfs- og verkefnareynslu.

Endurskoðun - Reikningsskil - Skattaráðgjöf - Önnur ráðgjöf



Akureyri | Húsavík | Reykjavík | 430 1800 | enor@enor.is | www.enor.is

Við munum vonandi sigla hratt upp úr öldudalnum

Garðar H. Guðjónsson ræðir við Kjartan Mór Kjartansson, bæjarstjóra Reykjanesbæjar um áföllin og uppbygginguna í bænum, gríðarlega íbúafjölgun, uppbyggingu innviða og áform um frekari fjölgun íbúa og starfa.

Það er alveg rétt að atvinnulífið og mannlífið hér á svæðinu hefur reglulega tekið miklar og erfiðar dýfur á undanförunum áratugum, kannski fleiri og dýpri en víðast hvar annars staðar. Ástæðuna má m.a. rekja til hlutfallslegrar stærðar eins vinnustaðar, Keflavíkurflugvallar. En við höfum náð að vinna okkur upp úr þeim öllum. Það munum við líka gera núna og getum horft björtum augum til framtíðar. Hér eru allar forsendur fyrir miklum vexti og bjartari tíð þegar fer að rofa til í faraldrinum. Við munum sigla hratt og örugglega upp úr öldudalnum, nú sem endranær, segir Kjartan Mór Kjartansson, bæjarstjóri Reykjanesbæjar, í ítarlegu samtali við Sveitarstjórnarmál. Kjartan Mór hefur verið viðloðandi stjórnun Reykjanesbæjar með hléum allt frá því hann var varabæjarfulltrúi 1994-1998, síðan bæjarfulltrúi 1998-2006 og loks bæjarstjóri frá 2014.

Veirufaraldurinn sem nú hefur geisað í rúmt ár hefur snert atvinnu- og mannlíf í Reykjanesbæ dýpra en flest ef ekki öll önnur sveitarfélög landsins. Atvinnuleysi í bænum hefur um skeið mælst nálægt 25 prósentum en gríðarlegur fjöldi fólks í bænum hefur misst vinnuna vegna samdráttar í flugi og ferðaþjónustu af völdum faraldursins. Rúmlega 40 prósent af efnahagssumsvifum á svæðinu má rekja beint eða óbeint til alþjóðaflugvallarins í Keflavík sem nú má segja að hafi verið með mjög takmarkaða starfsemi í nær eitt ár.

Ná vopnum sínum

Þetta er ekki í fyrsta sinn sem atvinnulíf í Reykjanesbæ verður fyrir þungu höggi vegna utanaðkomandi aðstæðna. Kjartan Mór rifjar upp að þegar hann var að alast upp í Keflavík á sjöunda og áttunda áratug síðustu aldar voru hafnir í Keflavík og Njarðvík iðandi af lífi og allt atvinnu- og mannlíf byggðist annars vegar á fiskveiðum og fiskvinnslu og hins vegar á störfum sem tengdust veru Bandaríkjahers á Miðnesheiði. Þetta breyttist hratt á tiltölulega fáum árum.

„Þessi áfallasaga er orðin nokkuð löng en við höfum alltaf náð vopnum okkar á ný og munum gera það aftur núna. Eftir

að aflaheimildir fóru að ganga kaupum og sölum hvarf kvótinn að miklu leyti af svæðinu í lok síðustu aldar og við það misstu auðvitað margir lífsviðurværi sitt. Svo varð flugið fyrir miklu höggi 11. september 2001 og margir misstu vinnuna við það. Enn kom gríðarlegt högg á atvinnulíf hér á svæðinu þegar herinn fór 2006 og örfáum árum síðar varð efnahagshrun í landinu. Það setti rekstur og stöðu Reykjanesbæjar á hliðina eins og átti við um mörg önnur sveitarfélög í landinu. Margir misstu vinnu og húsnæði

”

Þessi áfallasaga er orðin nokkuð löng en við höfum alltaf náð vopnum okkar á ný og munum gera það aftur núna.

og gengu í gegnum mikla erfiðleika eftir hrun. Atvinnuleysi fór þá upp í 15 prósent á Suðurnesjum og þeir sem misstu vinnuna þá voru mest Íslendingar. Það var reiði í fólki þá sem er ekki núna. Ekki hjálpaði svo til þegar Eyjafjallajökull tók upp á því að gjósa 2010 og valda truflunum á flugstarfsemi,“ segir Kjartan Már.

Samstaða í bæjarstjórn

Þegar hann var ráðinn bæjarstjóri 2014 blasti við mjög erfið staða í rekstri sveitarfélagsins. Skuldahlutfall var vel yfir 300 prósent þegar verst lét eftir hrun og grípa þurfti til mjög sársaukafulls niðurskurðar sem þó er að mestu leyti búið að leiðrétta, að sögn Kjartans Más.

„Það má segja að sveitarfélagið hafi róið lífróður á árunum 2014-2018. Þegar ég tók við sem bæjarstjóri var fjárhagsstaðan eiginlega verri en maður hefði getað ímyndað sér. Við fórum í raun ekkert verr út úr hruninu en önnur sveitarfélög en á árunum fyrir hrun höfðu verið teknar hér ákvarðanir sem reyndist afar erfitt að vinda ofan af. Þessi ár fóru einfaldlega í að laga það sem aflaga



Stapaskóli í Reykjanesbæ.

fór í hruninu. Þetta tókst með samstilltu átaki allra hlutaðeigandi. Það hjálpaði mikið til að fólk hafði að nægu að hverfa á vinnumarkaði, íbúum fjölgaði hratt ár frá ári og tekjur sveitarfélagsins jukust þannig að skuldahlutfallið fór frekar hratt niður.

Bæjarstjórnin stóð saman sem einn maður og það var ákaflega mikilvægt. Það lögðu allir á sig að standa saman og það skipti miklu máli í þessu sambandi,“ segir Kjartan Már.

Fólk missir atvinnuleysisbætur

Reykjanesbær var kominn á ágætastu stað fjárhagslega árið 2018. Þá birtist ný vá fyrir dyrum. Borið hafði á rekstrarerfiðleikum hjá WOW air sem margir íbúar Reykjanesbæjar störfuðu hjá eða fyrir, beint eða óbeint. Félagið hóf að draga saman seglin 2018 og

varð svo gjaldþrota í mars 2019 eins og kunnugt er og fjöldi fólks missti vinnuna. Hluti þess hóps er enn án atvinnu og segir Kjartan Már líklegt að um 180 íbúar Reykjanesbæjar muni fullnýta rétt sinn til atvinnuleysisbóta á árinu. Reynslan sýnir að sögn Kjartans Más að um 70 prósent þeirra muni að óbreyttu leita til sveitarfélagsins um framfærslu eða 120-130 manns.

„Það verður vissulega mjög kostnaðarsamt fyrir sveitarfélagið að taka við þessum hópi og í raun og veru ekki í samræmi við tilgang fjárhagsaðstoðar sveitarfélaga sem er að veita tímabundna neyðaraðstoð til dæmis vegna veikinda og erfiðleika af því tagi. En þetta kemur viðkomandi einstaklingum einnig afar illa. Það verður mikið tekjufall við að fara af atvinnuleysisbótum og á fjárhagsaðstoð sveitarfélagsins. Bætur frá sveitarfélaginu nema 175.000 krónum á mánuði en



Árgangaganga á Ljósanótt.

lægstu atvinnuleysisbætur eru 300.000 krónur. Ég hef enn ekki séð neinar tillögur frá ríkinu um að bregðast við þessu en mér skilst að rætt hafi verið

”

Svo kom veiran. Allt frá því hún kom til landsins í febrúar 2020 hefur hún haft mikil áhrif á atvinnuástand í Reykjanesbæ. Nær öll starfsemi á Keflavíkurflugvelli lamaðist og lagðist nánast af á augabragði.

um sértækar aðgerðir og hugsanlega lengingu tímabilsins sem fólk getur fengið atvinnuleysisbætur. Mér finnst full ástæða til að skoða þetta. Þessi vandi er ekki bara bundinn við Reykjanesbæ,“ segir Kjartan Már.

Verðum fyrst á fætur eftir veiru

Svo kom veiran. Allt frá því hún kom til landsins í febrúar 2020 hefur hún haft mikil áhrif á atvinnuástand í Reykjanesbæ. Nær öll starfsemi á Keflavíkurflugvelli lamaðist og ferðaþjónusta lagðist nánast af á augabragði. Fjöldi fólks í Reykjanesbæ missti vinnuna og hefur atvinnuleysi í bænum verið um 25 prósent að undanförunu.

„Við höfum reitt okkur mikið á störf í tengslum við flug og ferðaþjónustu og stóran hluta þeirrar íbúafjölgunar sem hér hefur orðið má rekja til þessara atvinnugreina. Við fengum strax að finna fyrir áhrifum veirunnar en ég er líka

sannfærður um að við verðum fyrst á fætur þegar rofar til og þessi starfsemi færist aftur í eðlilegt horf. Það gerist samt ekki í einni svipan.“

Þegar talið berst að samanburði við aðstæðurnar eftir hrun segir Kjartan Már aðstæður nú vera gerólikar aðstæðum í kjölfar hrunsins.

„Við stóðum frammi fyrir miklu djúpstæðari og langvinnari vanda eftir hrun. Ég á von á því að við verðum mun fljóttari að jafna okkur á afleiðingum veirunnar á atvinnulífið og fjárhag sveitarfélagsins. Svo er stemningin allt öðru vísi nú. Eftir hrun misstu margir lífsviðurværið og jafnvel húsnaði sitt, fólk leitaði sökudólga og mótmælti. Nú er staðan allt önnur. Allir eru meðvitaðir um að heimsfaraldur gengur yfir og við erum að ganga í gegnum erfiðleika vegna hans. Þetta er eitthvað sem enginn ræður við og óvinurinn er ósýnilegur, ólíkt því sem var á árunum eftir hrun,“ segir hann.

Fjölga fólki og störfum

Reykjanesbær er afar háður starfseminni á Keflavíkurflugvelli og starfsemi sem tengist henni og því er áfallið mikið nú. Í raun má segja að árangurinn sem náðist í að rétta af fjárhag sveitarfélagsins eftir hrun geti horfið út um gluggann á einni nóttu. Kjartan Már segir bæjaryfirvöld þurfa að draga úr hlutfallslegu vægi þessarar starfsemi með því að fjölga íbúum og stuðla að sköpun nýrra atvinnutækifæra.

„Það má segja að byggðin hérna sé raunverulega of lítil fyrir þessa miklu starfsemi sem stendur beint eða óbeint undir meira en 40 prósent allra starfa og efnahagssumsvifa hér á svæðinu. Þegar hún liggur niðri förum við á hliðina. En við höfum áhuga á að breyta þessu með því að fjölga fólki og skjóta fleiri sterkum stoðum undir atvinnulífið. Það er fjölmargt á döfinni í þeim efnunum sem raungerist vonandi á næstu árum. Það er reyndar liðin tíð að sveitarfélög standi með beinum hætti að sköpun nýrra atvinnutækifæra en við getum skapað ákveðnar forsendur fyrir því að það gerist,“ segir Kjartan Már.

Hann nefnir í þessu sambandi nokkur stór verkefni sem geta orðið til þess að fjölga störfum á svæðinu verulega ef forsendur standast. Skipasmíðastöð Njarðvíkur er með áform um að byggja þurrkví sem getur tekið við nýju, stóru og tæknivæddu skipunum í fiskiskipafлотanum. Þessi áform eru háð fjármögnun en um er að ræða verkefni upp á milljarða króna. HS orka undirbýr stækkun Reykjanesvirkjunar sem mun gera fyrirtækinu kleift að nýta betur orkuna sem nú þegar er verið að taka upp úr jörðinni án þess að komi til frekari borana. Fyrirhugað er að viðbótarorkan geti nýst atvinnulífi á svæðinu. Kjartan Már nefnir einnig áform um verulega stækkun hjá fyrirtækinu Algalíf á Ásbrú sem nýtir grænþörungna til framleiðslu á fæðubótarefnum. Þá er Samherji að gera fýsileikakönnun fyrir mögulegt fiskeldi á landi í Helguvík og hefur áform um laxeldi þar.

„Tíminn verður að leiða í ljós hvort öll þessi áform gangi eftir. En það má nefna ýmislegt fleira. Framundan er mikil



Fornbílasyning á Ljósanótt.

uppbygging í framkvæmdum í og við Leifsstöð og þar er um að ræða verulega fjármuni og mörg störf. Þau verða væntanlega að miklu leyti hefðbundin karlastörf en við verðum að hafa í huga að hver króna í framkvæmdir af þessu tagi hefur margfeldisáhrif á verslun og þjónustu hér í byggðinni. Einnig er fyrirhugað uppbygging á öryggissvæði Landhelgisgæslunnar vegna þjónustu við flugvélar NATO sem millilenda og dvelja hér tímabundið. Svo er í bígerð að byggja nýja heilsugæslustöð og hjúkrunarheimili sem mun fjölga hjúkrunarrýmum í bænum úr 90 í 120. Það er því af nógu að taka,“ segir Kjartan Már.

Suðurnesjavettvangur

Hann bendir einnig á að sveitarfélögin fjögur ásamt Sambandi sveitarfélaga á Suðurnesjum, KADECO (Þróunarfélag Keflavíkurflugvallar) og ISAVIA hafa verið í samstarfi frá miðju ári 2019 um innleiðingu Heimsmarkmiða Sameinuðu þjóðanna undir nafninu Suðurnesjavettvangur.

„Þann 12. nóvember síðastliðinn var haldinn stór rafrænn íbúafundur á svæðinu þar sem yfirskrifin var „Sjálfbær framtíð Suðurnesja“. Þar var leitað eftir hugmyndum að verkefnum sem styðja við þá sjálfbæru þróun sem er grunnstef Heimsmarkmiðanna. Nú stendur yfir vinna við að greina þær tillögur sem komu fram á fundinum og hvernig koma megi þeim í framkvæmd. Fundurinn fékk mikla athygli en fimm ráðherrar ávörpuðu fundinn og hvöttu íbúa og samfélagið allt áfram í þessari vegferð. Við þetta tilefni skrifuðu allir bæjarstjórnarnir hér á Suðurnesjum undir viljayfirlýsingu um að hraða innleiðingu hringrásarhagkerfisins og eru verkefni tengd þeirri vegferð einnig á teikniborðinu og við sjáum þau vonandi raungerast á næstu mánuðum,“ segir Kjartan Már.

Þróunaráætlun fyrir nærsvæði Keflavíkurflugvallar

Þegar herinn settist hér að fyrir tæpum 70 árum tók ríkið mikið land eignarnámi og á það enn. Í samvinnu við ríkið (sem

landeiganda), KADECO, Suðurnesjabæ og Isavia er nú unnið að þróun svæðisins umhverfis Keflavíkflugvöll þar sem markmiðið er meðal annars að leggja grunn að þróunarkjarna fyrir atvinnulíf og samfélag í góðum tengslum við flugvöllinn og byggðina í kring. Kjartan Már segir að í þeirri vinnu sé horft til lykilgreina eins og vöruflutninga, flugsamgangna, sjávarútvegs og endurnýjanlegrar orku. Áætlunin getur jafnframt nýst sem mikilvægur vettvangur nýsköpunar og virðisaukningar í þessum og tengdum greinum.

„Með því að auka fjölbreytni efnahagslífs á Suðurnesjum og horfa á svæðið heildrænt sem eitt skipulagssvæði vonumst við til að laða fleiri innlend og alþjóðleg fyrirtæki og fjárfesta að þessu vaxtarsvæði. Til þess að aðstoða við að greina tækifærin sem svæðið hefur uppá að bjóða hefur Dr. Max Hirsh, einn helsti sérfræðingur heims á sviði byggðarþróunar við flugvelli, verið okkur til ráðgjafar en einnig er lögð mikil áhersla

á samráð við íbúa á Suðurnesjum og aðra hagsmunaaðila.

Í dag er verið að undirbúa skipulagssamkeppni á Evrópska efnahagssvæðinu um þróunarsvæðið og markmiðið er að fá tillögur um hvernig svæðið geti þróast til ársins 2050. Mörg alþjóðleg ráðgjafa- og hönnunarfyrirtæki hafa sýnt samkeppninni áhuga sem gefur okkur fyrirheit um að það muni berast fjölbreyttar og góðar tillögur. Áætlað er að endanleg niðurstaða í samkeppninni liggja fyrir seinni hluta ársins.“

Íbúafjölgun og uppbygging

Íbúum Reykjanesbæjar hefur fjölgað úr um 14 þúsund árið 2010 í nær 20.000 nú eða um 40 prósent. Stór hluti nýju bæjarbúanna er ungt fólk á barneignaraldri og fólk sem hefur erlent ríkisfang. Þessi þróun hefur kallað á margs konar uppbyggingu og aðlögun í bænum. Til að mæta fjölgun íbúa hefur mikið verið byggt af nýju húsnæði, meðal

”

Við erum sem sagt á fleygiferð í uppbyggingu enda er ekkert lát á fólksfjölguninni og við sjáum ekki fyrir endann á henni. Hingað flytur fólk aðallega af höfuðborgarsvæðinu sem kann meðal annars að meta að hér er hægt að fá stærra húsnæði.

annars í Innri-Njarðvík, sem blasir við þegar fyrst er komið að Reykjanesbæ frá höfuðborgarsvæðinu. Þá hefur fyrsti áfangi hins nýja Hlíðahverfis af



þremur risið en þar var áður svonefnt Nikkelsvæði. Það var hluti af gamla varnarsvæðinu og þurfti að fjarlægja þaðan risastóra olíutanka og hreinsa svæðið. BYGG Byggingafélag áformar að byggja þar 800 íbúðir fyrir um 2.500 manns. Kjartan Már segir að næsta uppbyggingarsvæði verði svo á gamla varnarsvæðinu á Ásbrú þar sem fyrirhuguð er mikil þétting byggðar.

„Það er komið rammaskipulag fyrir byggðina á Ásbrú sem gerir ráð fyrir að þar geti búið allt að 15-20 þúsund manns eftir einn eða tvo áratugi. Þar er í dag talsvert af götum þar sem Kaninn byggði aðeins öðru megin og byggð dreifð og gysin. Í raun var ekki til neitt deiliskipulag fyrir svæðið enda var varnariðið alls ráðandi og gerði nánast það sem því sýndist. Þar var byggt á tilviljanakenndan hátt og við erum enn að greiða úr alls konar skipulags- og lóðafækjum á svæðinu sem meðal annars lúta að eignarhaldi á bílastæðum, leiksvæðum og þess háttar.“

Ekkert lát á fólksfjölgun

Svo mikilli fjölgun íbúa sem raun ber vitni í Reykjanesbæ fylgir óhjákvæmilega uppbygging innviða á borð við skóla og leikskóla. Kjartan Már segir að innviðir sem fyrir voru hafi sem betur fer getað tekið við talsverðri fjölgun íbúa til að byrja með en engu að síður hafi verið þörf á uppbyggingu.

„Við erum að byggja Stapaskóla sem er heildstæður skóli fyrir börn frá 18 mánaða aldri til loka grunnskóla. Hann þjónar nýjustu byggðinni í Innri-Njarðvík. Fyrsta áfangi er lokið og annar áfangi er á teikniborðinu, það er Íþróttahús og sundlaug. Svo liggur fyrir að fullnægja þarf eftirspurn eftir þjónustu skóla og leikskóla í fleiri hverfum, svo sem Hlíðahverfi og á Ásbrú.“

Við erum sem sagt á fleygiferð í uppbyggingu enda er ekkert lát á fólksfjölguninni og við sjáum ekki fyrir endann á henni. Hingað flytur fólk aðallega af höfuðborgarsvæðinu sem kann meðal annars að meta að hér er hægt að fá stærra húsnæði, nóg er af leikskólaláttum, stutt í alla þjónustu,

góðir skólar og síður þörf fyrir að reka tvo bíla. Öflugt íþrótt- og tómstundastarf er fyrir hendi og kraftmikið menningarlíf. Stór hluti þeirra sem hingað flytja er fólk á aldrinum 25-40 ára og uppbygging innviða og þjónustu tekur mið af því.“

Í krafti fjölbreytileikans

Um 25 prósent íbúa Reykjanesbæjar eru af erlendu bergi brotnir. Um 60 prósent þeirra eru Pólverjar en alls býr fólk af meira en 90 þjóðernum í bænum og töluð eru yfir 30 tungumál í skólum og leikskólum. Kjartan Már segir að þessu fylgi vissulega áskoranir og aðlögun í þjónustu við íbúana en Reykjanesbær hafi ákveðið að líta á þetta sem tækifæri fremur en vandamál.

„Í stefnumörkun bæjarins 2020-2030 byggjum við á krafti fjölbreytileikans. Við

viljum nýta til fulls kosti fjölbreytileikans og efla alla bæjarbúa til að búa sér og börnum sínum gott líf, meðal annars með virkri þátttöku í samfélaginu. Við leggjum sérstaka áherslu á börnin og höfum meðal annars lært það af vinabæ okkar í Svíþjóð, Trollhattan, sem skilgreinir sig sem „International City“ vegna mjög fjölbreytilegrar íbúasamsetningar. Þeir ráðleggja okkur að huga fyrst og fremst að börnunum. Þau eru fljót að læra íslensku og aðlagast aðstæðum. Mörg þessara barna eru auðvitað fædd á Íslandi og eru eins og hverjir aðrir Íslendingar.

Þessi mikli fjöldi útlendinga hefur ekki skapað mikil vandamál ef lítið er til skóla, leikskóla og félagsþjónustu. Við erum með svo mikið af flottu starfsfólki sem leysir vel úr sínum verkefnum,“ segir Kjartan Már.



Lífsstíll frekar en vinna að vera bæjarstjóri

Garðar H. Guðjónsson ræðir við Kjartan Mát Kjørtansson um uppvöxtinn í Keflavík, starfsferilinn, fjölskylduna og framtíðina.



Kjartan var lengi eini fiðluleikarinn á svæðinu og spilaði mikið, meðal annars í veislum, útförum og brúðkaupum, og gerir reyndar stöku sinnum enn.

Keflavík og síðar Reykjanesbær hefur breyst æði mikið síðan ég var hér barn og unglingur. Þá byggðist allt atvinnu- og mannlíf aðallega á tveimur stoðum; útgerð og fiskvinnslu og veru bandaríska hersins á Miðnesheiði. Herinn með sitt kanaútlarp og sjónvarp litaði allt mannlíf í Keflavík á þessum árum. Fjölmargir höfðu atvinnu af veru Varnarliðsins og bandarísk sjónvarps- og tónlistarmenning flæddi hér yfir auk alls varningsins sem fólk hafði aðgang að á vellinum og smyglaði út af varnarsvæðinu eftir ýmsum leiðum, segir Kjartan Mát Kjørtansson og glottir þegar talið berst að Keflavík æskuáranna.

„Körfuboltinn nam land á Suðurnesjum og lifir hér góðu lífi enn þann dag í dag. Keflavík var um margt ólík öðrum

íslenskum sjávarplássum vegna áhrifanna sem nærvera hersins hafði,“ segir Kjartan Mát en hann fæddist í Keflavík 14. maí 1961 og ólst þar upp, næstyngstur sex systkina.

„Ég á sama afmælisdag og Ólafur Ragnar Grímsson svo ég var ákaflega ánægður allan þann tíma sem hann gegndi embætti forseta því þá var ævinlega flaggað þegar ég átti afmæli,“ gantast hann.

Valdi fiðluna umfram rokkið

Margir ungir menn í Keflavík smituðust af poppinu og rokkinu sem spilað var í kanaútlarpinu og eldri bræður Kjørtans Máts, Finnboji og Magnús, gerðu það svo sannarlega. Kjartan Mát sjálfur valdi

aðra leið en mikill tónlistaráhugi var í fjölskyldunni.

„Mamma var píanóleikari og hefði getað átt frama á því sviði en það fór á annan veg. Hún var í píanónámi í Reykjavík þegar hún varð ófrísk af Magnúsi, elsta barninu, og á þeim tíma þýddi það bara eitt; hún gaf frá sér drauminn og helgaði sig fjölskyldunni upp frá því. Við systkinin fengum öll tækifæri til að læra á hljóðfæri og ég valdi fiðluna. Ég fékk síðan mikla ljósmyndadellu á unglingsárum og ætlaði mér í nám í ljósmyndun. En til þess þurfti að komast á samning hjá meistara og það tókst því miður ekki.

Ég hóf því nám við kennaradeild Tónlistarskólans í Reykjavík og var síðan fiðlukennari við Tónlistarskólann



Kjartan og Jónína í faðmi fjölskyldunnar.

í Keflavík í 18 ár og þar af 13 ár sem skólastjóri.

Ég sé ekki eftir að hafa farið þessa leið. Það gaf mér mikið að kenna börnum á hjóðfæri, þau koma flest í tónlistarskólann af áhuga og starf tónlistarkennara er yfirleitt mjög þakklátt starf. Ég var lengi eini fiðluleikarinn hér á svæðinu og spilaði mikið, meðal annars í veislum, útförum og brúðkaupum, og geri reyndar stöku sinnum enn. Það gefur mér mikið," segir Kjartan Már.

Kjartan Már er kvæntur Jónínu Guðjónsdóttur flugfreyju og eiga þau þrjú börn og fimm barnabörn. Á tónlistarskólaárunum var Kjartan Már þrettán sumur fararstjóri hjá Samvinnuferðum Landsýn á Spáni, Mallorca, í Hollandi og á Englandi. Hann segir það hafa gefið þeim mikið sem fjölskyldu.

Fjölbreytt störf

Þegar Kjartan Már var tæplega fertugur sneri hann við blaðinu, skráði sig í fyrsta hópinn sem hóf MBA nám við Háskóla

”

Ég á sama afmælisdag og Ólafur Ragnar Grímsson og ég var ákaflega ánægður allan þann tíma sem hann gengdi embætti forseta því þá var ævinlega flaggað þegar ég átti afmæli.

Íslands árið 2000 og hóf nýjan starfsferil að því loknu sem fagmaður í stjórnun skipulagsheilda.

„Að mínu mati er stjórnun fyrirtækja, opinberra stofnana og annarra skipulagsheilda sérstakt fag. Þú þarft að hafa skýra framtíðarsýn á hvert þú vilt stefna með skipulagsheildina, setja niður fyrir þig vel skilgreind markmið og

afmarkaðar aðgerðir, sem styðja við að framtíðarsýnin raungerist, og tryggja nægt fjármagn, rétt starfsfólk og aðrar þjargar. Síðast en ekki síst er mikilvægt að skilgreina rétta mælikvarða til að fylgjast með hvernig gengur. Þetta tel ég að eigi við um allar skipulagsheildir og hef unnið þannig síðastliðin 20 ár.“

Eftir tónlistarkennsluna varð Kjartan Már fyrsti forstöðumaður Miðstöðvar símenntunar. Síðan tók við starf sem starfsmanna- og gæðastjóri hjá Icelandair á Keflavíkurflugvelli. Það er stór vinnustaður sem sér um alla þjónustu við flugvélar á vellinum, þríf, mat, innritun, hlaðvinnu og þess háttar.

„Það var mjög skemmtilegt starf alveg þangað til árásinar voru gerðar í New York og víðar 11. september 2001. Þá þurfti að draga mikið saman. Það er ekki gaman að þurfa að segja fólki upp störfum og svo varð auðvitað mikil breyting á starfsumhverfinu. Fólk var óttaslegið og öryggismál í flugi voru hert til muna,“ segir Kjartan Már. Eftir það starfaði hann meðal annars sem aðstoðarmaður Magnúsar Scheving

í Latabæ í fjögur ár og sex ár sem stofnandi og framkvæmdastjóri Securitas á Reykjanesi.

Hann segist oft velta því fyrir sér hvernig fyrri störf hafa mótað hann og hvernig þau nýtast honum í núverandi starfi.

„Maður kemur að svo mörgu sem bæjarstjóri á hverjum degi og öll fyrri reynsla, allt sem ég hef prófað og gert í gegnum tíðina, finnst mér nýtast vel í núverandi starfi.“

Lífsstíll fremur en vinna

Vinnudagur bæjarstjóra er væntanlega oft langur?

„Já, og það er allt í lagi, ég hef sem betur fer mjög gaman af þessu starfi. Það má eiginlega segja að þetta sé lífsstíll fremur en vinna. Ég er í raun alltaf í vinnunni hvort sem ég fer út í búð eða í sund, leikhús, á myndlistarsýningar, tónleika eða hvaðeina. Ég hef alltaf verið virkur þátttakandi í bæjarlífinu og geri það með glöðu geði sem bæjarstjóri. Ég hitti margt fólk á hverjum degi og hef gaman af því að heyra hvað bæjarbúar eru að hugsa. Sú var tíðin að ég þekkti nær alla íbúa í sveitarfélaginu en það hefur breyst.“

Skemmt er að minnast umræðu um aðkast og ógnanir sem stjórnmálamenn hafa orðið fyrir. Hefur þú orðið fyrir slíku?

„Ég hef ekki orðið fyrir neinu í líkingu við það sem til dæmis borgarstjóri varð fyrir í vetur. Ég hef lent í alls konar orrahrö

”
Ég vil halda áfram að vinna að góðum málum fyrir mitt samfélag á grundvelli stefnu sem byggir á krafti fjölbreytileikans.



Kjartan og Jóna í Ölpunum.

og mér hafa borist einhverjar munnlegar hótanir sem ekki hefur reynst nein alvara á bak við sem betur fer. Við verðum að hafa í huga að við fáumst við ýmiss konar erfið mál og fólk verður óánægt og segir ýmislegt í hita leiksins. Það er eðlilegt. Menntu eru ekki alltaf sáttir við valdið. Ég læt það ekki trufla mig. Við erum ekki fullkomin frekar en aðrir, við gerum líka mistök og verðum að þora að viðurkenna það.

Fyrst og fremst er þetta skemmtilegt starf. Við höfum gengið í gegnum miklar sveiflur og erfiðleika en til lengri tíma erum við bara bjartsýn. Við höfum frábært starfsfólk hjá Reykjanesbæ og okkur verða allir vegir færir á næstu árum. Það er ég viss um.“

Áfram til í slaginn

Hvað gerir þú utan vinnutíma til að hvílast á starfinu?

„Við Jóna kona mín erum miklir og góðir vinir og gerum ýmislegt saman. Hún er um leið virkur þátttakandi í starfinu, ekki skoðanalaus en góður ráðgjafi. Við höfum verið kærustupar í 44 ár, frá því ég var 16 ára og hún 15, og gift í 37 ár. Við gerum saman hluti eins og að fara í golf, hitta vini og reynum að fara einu sinni á ári á skíði í Ölpunum. Mér finnst gott að hreyfa mig og stunda útivist, fer í sund og í heita pottinn, líka til að heyra hvað klukkan slær í samfélaginu.“

Okkur finnst mikilvægt að sinna fjölskyldunni og halda góðu sambandi við

fólkið okkar. Foreldrar mínir eru báðir látnir en tengdaforeldramir eru á lífi. Afastrákarnir fá mikla athygli. Þeir verða orðnir unglingar áður en við vitum af svo það er eins gott að rækta sambandið við þá á meðan þeir nenna að tala við afa og ömmu.

Mér gengur þokkalega að aftengja mig frá starfinu utan vinnutíma en samt er það þannig að svona starf mallar alltaf í undirmeðvitundinni. Ég sef oftast vel en verð að játa að sumar nætur heldur starfið fyrir mér vöku.“

Gætirðu hugsað þér að gegna starfi bæjarstjóra áfram eftir kosningar á næsta ári?

Ég hef nú ekki mikið um það að segja hvort ég verð áfram bæjarstjóri eftir kosningar á næsta ári. En ef áhugi verður fyrir því hjá kjörnum fulltrúum, heilsan



leyfir og ekki verður grundvallarbreyting á stefnumálum og sjónarmiðum mun ekki standa á mér. Ég vil halda áfram að vinna að góðum málum fyrir mitt samfélag á grundvelli stefnu sem byggir á krafti fjölbreytileikans. Ef menn vilja fylgja þeim kúrs áfram er ég til. Annars finn ég mér eitthvað annað að gera. Ég er fullur af

eldmóði, krafti og áhuga og vona að ég beri gæfu til að halda mikilli starfsorku áfram. Ég er mjög þakklátur fyrir að hafa fengið tækifæri, orku og kraft til að taka þátt og láta gott af mér leiða í þessu samfélagi sem mér þykir vænt um,“ segir Kjartan Már.



úr aðgerðapakka 2 vegna COVID-19 frá ríkinu fyrir stafræna stjórnsýslu sveitarfélaga.

2. Halda vinnustofu vegna forgangs-röðunar stafrænna samvinnuverkefna sveitarfélaganna sem geta skilað miklum fjárhagslegum ávinningi snemma.
3. Skilgreining og undirbúningur forgangsverkefna og gerð vegvísis „roadmap“ fyrir samvinnu sveitarfélaga 2021 - 2022.
4. Fylgja eftir vegvísni verkefna í stafrænni framþróun sveitarfélaga og leiða þau verkefni.
5. Leiða vinnu við gerð sameiginlegrar stafrænnar stefnu og tæknistefnu sveitarfélaganna.
6. Byggja upp vef sem vettvang til að deila, miðla og upplýsa um stafræna vegferð sveitarfélaganna.

Það er ljóst að Samband íslenskra sveitarfélaga og sveitarfélögin ætla sér stóra hluti í stafrænni framþróun á næstu

Forsenda þess að teymið yrði stofnað var að meginþorri sveitarfélaga tæki þátt í verkefninu og mikilvægt væri að kynna það vel fyrir sveitarfélögum.

árum. Nú þegar hafa sveitarfélög deilt upplýsingum, þekkingu og lausnum sín á milli og samstarfsverkefni hafa farið af stað. Hafið er samstarf við Stafrænt Ísland og teymi á þeirra vegum um miðlæga umsókn um fjárhagsaðstoð fyrir öll sveitarfélög eftir hugmyndafræði sjálfsafgreiðsluferlis fjárhagsaðstoðar Reykjavíkurborgar.

Verkfærakista í stafrænni þróun

Stafræna teymið á gott samstarf við Stafrænt Ísland auk þeirra fagteyma og ráða sem starfa undir hatti sambandsins.

Hlutverk stafræna teymisins er m.a. að undirbúa, kynna og hafa umsjón með framkvæmd ákvarðana stafræns ráðs sveitarfélaga. Miðla þekkingu og reynslu milli sveitarfélaga á verklagi og lausnum. Teymið mun fylgja eftir ákvörðunum um forgangsverkefni, útfærslu þeirra og framkvæmd fyrir hönd sveitarfélaganna og greina tækifæri í innviðum sveitarfélaga er snúa að tækni, verklagi og mannafla. Þá mun teymið einnig vinna að gerð verkfærakistu í stafrænni þróun sveitarfélaganna til að bæta gæði stafrænna verkefna og samvinnu um þau, t.d. undirbúning þeirra, kostnaðargreiningu, verkefnastýringu, verkefnaskipulagi og innleiðingu.



Snæfellsjökull. Ljós. Kristinn Jónasson.

Hefjum störf – umfangsmiklar vinnumarkaðs- aðgerðir fyrir atvinnuleitendur og sveitarfélög

Ásmundur Einar Daðason, félags- og barnamálaráðherra, hefur með undirritun sérstakrar reglugerðar sett af stað atvinnuáttak undir yfirskriftinni „Hefjum störf“. Markmiðið er að með áttakinu verði til allt að 7.000 tímabundin störf í samvinnu við atvinnulífið, opinberar stofnanir, sveitarfélög og félagasamtök. Ráðgert er að verja um 4.500 – 5.000 milljónum króna til þessara aðgerða.

Úrræði fyrir atvinnuleitendur og sveitarfélög

Til að koma til móts við þann hóp sem er við það að fullnýta bótarétt sinn innan atvinnuleysistryggingarkerfisins og hefur ekki fengið atvinnu við lok bótatímabilsins verður farið í sérstakar aðgerðir til að aðstoða einstaklinga í þessum hópi við að komast aftur inn á vinnumarkað. Þannig greiðir Vinnumálastofnun ráðningastyrk í allt að sex mánuði, og er heimilt að lengja um aðra sex fyrir

einstaklinga með skerta starfsgetu, vegna ráðningu einstaklinga sem eru við það að ljúka bótarétti. Er stofnuninni heimilt að greiða ráðningarstyrki sem nema fullum launum samkvæmt kjarasamningum að hámarki kr. 472.835 á mánuði sem er hámark tekjutengdra bóta auk 11,5% mótframlags í líffeyrissjóð. Skilyrði er að ráðinn sé einstaklingur sem á sex mánuði eða minna eftir af bótarétti.

Þá er sveitarfélögum einnig heimilt að ráða til sín einstaklinga sem fullnýttu bótarétt sinn innan atvinnuleysistryggingarkerfisins á tímabilinu 1. október til 31. desember 2020.

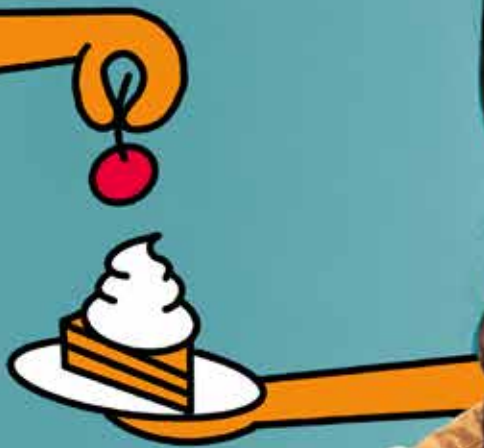
„Þó að COVID-19 faraldurinn hafi varað lengur en við gerðum ráð fyrir þá stýttist hann í annan endann. Daginn er tekið að lengja, sífellt fleiri Íslendingar fá bólusetningu og nú hefst viðspyrnan. Við erum hér að kynna gríðarlega stórar aðgerðir fyrir bæði atvinnuleitendur og atvinnulífið sem hjálpa okkur í öflugri viðspyrnu að loknum faraldri“, segir Ásmundur Einar Daðason, félags- og barnamálaráðherra. „Ég hvet fyrirtæki, stofnanir, sveitarfélög og félagasamtök til að nýta þetta úrræði og ráða fólk. Við mætum óvissunni með krafti og bjartsýni og saman keyrum við þetta í gang.“

Frekari upplýsingar um átakið má finna á vefsíðunni www.hefjumstorf.is

Þá er sveitarfélögum einnig heimilt að ráða til sín einstaklinga sem fullnýttu bótarétt sinn innan atvinnuleysistryggingarkerfisins á tímabilinu.



Hefjum Störf!



Sköpum 7.000 störf strax

Með átakanu Hefjum störf geta sveitarfélög ráðið atvinnuleitendur með ríflegum stuðningi.

Sveitarfélög geta ráðið fólk sem á sex mánuði eða minna eftir af bótarétti. Hverjum nýjum starfsmanni fylgir 472.835 króna stuðningur á mánuði auk 11,5% framlags í lífeyrissjóð í allt að sex mánuði.

Kynntu þér málið
á Hefjumstorf.is



Stjórnarráð Íslands
Félagsmálaráðuneytið

VINNUMÁLA
STOFNUN



Sorpbrennslustöð við Amager Bakke í Kaupmannahöfn hefur skiðabrekku á þakinu.

Sorpbrennsla á Íslandi – samantekt



Karl Eðvaldsson
forstjóri ReSource International

ReSource International ehf. gerði greiningu á þörf fyrir rekstri sorpbrennslustöðva á Íslandi. Þróun magns óendurvinnanlegs úrgangs til framtíðar er háð þeim árangri sem næst í endurvinnslu og endurnýtingu á næstu áratugum. Fyrirséð er að ákveðinn hluti úrgangs verði alltaf óendurvinnanlegur og því þarf að leita lausna til meðhöndlunar á honum. Hluta óendurvinnanlegs úrgangs er t.d. hægt að brenna til orkunýtingar. Áhersla verkefnisins er að greina þörf fyrir sorpbrennslustöðvar og þannig er aðeins fjallað um brennanlegan úrgang sem var að meðaltali 23% af öllum úrgangi árin 2017 og 2018.

Settar voru upp þrjár sviðsmyndir um þróun endurvinnslu og endurnýtingu á Íslandi til þess að sjá hversu stórt hlutfall úrgangs yrði óendurvinnanlegt miðað við forsendur hværrar sviðsmynda.

Sviðsmyndirnar og spár þeirra miða við meðaltal úrgangsmýndunar árána 2017 og 2018. Í sviðsmyndunum er notast við heitið áætlaður fargaður brennanlegur úrgangur, sem er sá úrgangur sem ratar ekki í endurvinnslu en nýtist við orkuframleiðslu við sorpbrennslu.

Ef Ísland nær að uppfylla markmið ESB um meðhöndlun úrgangs (sviðsmynd 2) mun óendurvinnanlegur úrgangur dragast saman um 49% og samsetning hans verður hentugri fyrir brennslu en ella. Ef Ísland nær betri árangri en markmið ESB um meðhöndlun úrgangs (sviðsmynd 3) mun óendurvinnanlegur úrgangur dragast saman um 81%. Þegar samsetning fargaðs brennanlegs úrgangs er skoðaður eru ákveðnir úrgangsflokkar umfram aðra sem munu skapa þörf fyrir sorpbrennslu á næstu 25 árum. Þessir úrgangsflokkar eru aðallega blandaður

Sviðsmynd nr. 1	Sviðsmynd nr. 2	Sviðsmynd nr. 3
Óbreytt ástand – Ísland bætir ekki hlutfall endurvinnslu eða endurnýtingu.	Markmiðum ESB um meðhöndlun úrgangs náð – Ísland eykur hlutfall endurvinnslu og endurnýtingu í ákveðnum úrgangsflokkum í samræmi við markmið ESB.	Besta útkoma samkvæmt sérfræðingum ReSource International ehf. – Ísland nær hámarks hlutfalli endurvinnslu í þremur stærstu úrgangsflokkum; plast, pappír og matarleifum og hámarks hlutfalli endurnýtingar í öllum úrgangsflokkum.
Spá: 182-207 þús. tonnum af brennanlegum úrgangi fargað.	Spá: 91-121 þús. tonnum af brennanlegum úrgangi fargað.	Spá: 33-38 þús. tonnum af brennanlegum úrgangi fargað.



Fyrirséð er að ákveðinn hluti úrgangs verður alltaf óendurvinnanlegur og því þarf að leita lausna til meðhöndlunar á honum.

heimilisúrgangur, blandaður óskilgreindur úrgangur, gúmmí, viður (ekki umbúðir) og leifar frá meðhöndlun úrgangs.

Í ljósi þeirrar spár um þróun úrgangs sem sett er fram í sviðmyndum um magn brennanlegs úrgangs og úrgangsflokka voru eftirfarandi þrjár leiðir varðandi útfærslu á sorpbrennslu bornar saman með tilliti til flutnings úrgangs, hagkvæmni og kolefnisspors. Þessar þrjár leiðir eru:

- ein sorpbrennslustöð á Íslandi,
- sorpbrennslustöðvum dreift um landið og
- sorpbrennsla á íslenskum úrgangi erlendis.

Kostir þess að vera með eina brennslustöð á landinu er t.d. að heildarrekstrarkostnaður er lægri (kr./kg) samanborið við að vera með margar minni stöðvar um landið. Kostir þess að brennslustöðvum yrði dreift um landið er að dregið yrði úr flutningi á úrgangi á milli landshluta og ef til vill væri hægt að auka við orkuöryggi á ákveðnum stöðum á landinu. Ekki þykir vænlegt að líta á sorpbrennslu erlendis sem framtíðarlausn á úrgangsmálum hérlendis þar sem sífellt fleiri þjóðir eru farnar að loka á að taka á móti erlendum úrgangi til brennslu. Það er álit ráðgjafa ReSource International ehf. að það þurfi að vera að lágmarki tvær stöðvar á landinu, halda KÖLKU og byggja nýja stöð til viðbótar.

Markmiðum ESB um meðhöndlun úrgangs þarf að mæta með breyttum áherslum í úrgangsstjórnun og sorphirðu á landinu. Taka þarf til greina frekari innviðaupbyggingar á öðrum úrgangsméðhöndlunarsviðum, svo sem gas- og jarðgerðarstöðvar og frekari nýtingu afurða í heimabyggð. Bæta þarf gagnaöflun og upprunaskráningu úrgangs og greina betur innihald blandaðs úrgangs.

Ár	2025	2030	2035	2040	2045	
Heildarmagn úrgangs [t]	1.217.658	1.208.548	1.269.999	1.324.049	1.370.302	
Brennanlegt [t]	278.695	276.610	290.674	303.045	313.631	
SM1	Endurvinnsla [t]	65.557	65.067	68.375	71.285	73.776
	Endurnýting [t]	28.864	28.648	30.105	31.386	32.482
	Förgun [t]	184.273	182.895	192.194	200.374	207.374
SM2	Endurvinnsla [t]	108.575	124.039	130.346	135.894	140.641
	Endurnýting [t]	48.825	61.375	64.496	67.240	69.589
	Förgun [t]	121.295	91.195	95.832	99.911	103.401
SM3	Endurvinnsla [t]	210.302	208.728	219.342	228.677	236.665
	Endurnýting [t]	34.541	34.282	36.026	37.559	38.871
	Förgun [t]	33.852	33.599	35.307	36.810	38.096

Tafla A. Spá um straum brennanlegs úrgangs á Íslandi, samanburður þriggja sviðsmynda árin 2025 til 2045.

Mitt lán hefur alltaf verið að vinna með góðu fólki

Garðar H. Guðjónsson ræðir við Gísla Gíslason, fyrrverandi hafnarstjóra Faxaflóahafna og bæjarstjóra á Akranesi, um hafna- og sveitarstjórnarmálin, Hvalfjarðargöng og hin ýmsu hugðarefni fyrr og nú.

Vel er við hæfi að frá heimili sínu á Sólmundarhöfða á Akranesi hefur Gísli Gíslason einstakt útsýni yfir Akraneshöfn, gervallan Faxaflóa og yfir til Reykjavíkur og hafnarsvæðanna þar. Hafnamál voru eitt meginviðfangsefni Gísla í 33 ár uns hann lét af starfi hafnarstjóra Faxaflóahafna í ágúst í fyrra. Skömmu síðar lét hann af formennsku í Hafnasambandi Íslands eftir að hafa verið þar varamaður frá 1987, setið í stjórn frá 1994 og gegnt formennsku frá 2004.

Hafnamál rak fyrst á fjörur Gísla þegar hann varð bæjarstjóri á Akranesi 1987 og þar með hafnarstjóri Akraneshafnar. Hvorugt hafði í raun verið ætlunarverk hans. Hann var ungur lögmaður að sunnan, tiltölulega nýfluttur upp á Skaga og ætlaði sér fremur en annað að sinna lögmennsku.

„Ég starfaði á lögmennsstofu Ragnars Aðalsteinssonar fyrstu árin eftir að ég lauk námi 1981 og vissi ekki annað en að ég myndi starfa við lögmennsku upp frá því. Það breyttist þó hratt. Ég var vélaður til að sækja um starf bæjarritara á Akranesi 1985, þá þrítugur að aldri. Síðan rak hvað annað og á endanum



liggur ævistarfið í sveitarstjórnarmálum, hafnamálum og fleiri samfélagslegum verkefnum,“ segir Gísli.

Elti ástina upp á Skaga

Eiginkona Gísla, Hallbera Jóhannesdóttir kennari og skólabókasafnsfræðingur, er rötgróinn Skagamaður og á stóran frændgarð á Akranesi. Þau eiga þrjú börn saman; Jóhannes, Þorstein og Hallberu Guðnýju, en að auki á Gísli soninn Magnús Kjartan. Segja má að Gísli hafi í upphafi elt ástina upp á Akranes 1983 þar sem örlög hans réðust. Ingimundur Sigurpálsson lét af starfi bæjarstjóra á Akranesi 1987 til að taka við starfi

bæjarstjóra í Garðabæ, Gísli bæjarritari var ráðinn í hans stað og hefur síðan ekki litið um öxl.

„Ég var reyndar búinn að opna lögmennsstofu á Akranesi áður en ég gerðist bæjarritari og man vel að gamall maður gekk þar hjá þegar ég var að setja upp skilti á stofunni og sagði: Þetta er misráðið, Gísli. Skagamenn eru afar sáttfúsir menn og þurfa ekki lögmenn til þess að ráða fram úr sínum ágreiningsmálum. Þessi maður reyndist hafa lög að mæla,“ segir Gísli.

Svo fór að hann var bæjarstjóri og hafnarstjóri á Akranesi allt til ársins

2005 þegar hann var ráðinn hafnarstjóri Faxaflóahafna og gegndi því starfi síðan.

Miklar breytingar í hafnamálum

Fremur dauflegt hefur verið um að litast í Akraneshöfn undanfarin misseri og fátt vekur þar sérstaka athygli. Öldin var önnur þegar Gísli tók við rekstri hafnarinnar 1987. Þá voru útgerð og fiskvinnsla ein helsta stoð atvinnulífs á Akranesi og mikil athafnasemi við höfnina. Nú er svo litlum afla landað á Akranesi að með naumindum er hægt að halda þar uppi rekstri fiskmarkaðar.

”

Ég var reyndar búinn að opna lögmannsstofu á Akranesi áður en ég gerðist bæjarritari og man vel að gamall maður gekk þar hjá þegar ég var að setja upp skilti á stofunni og sagði: Þetta er misráðið Gísli.

Hefðbundin fiskvinnsla hefur lagst af í bænum. Þetta er ein af mörgum breytingum sem urðu víða í hafnamálum á þeim tíma sem Gísli hafði afskipti af þeim.

„Mér finnst eins og mörgum öðrum mikill missir að útgerðinni og fiskvinnslunni hér á Akranesi. En Akraneshöfn er gott dæmi um þær miklu breytingar sem hafa orðið á rekstri margra hafna við tilfærslu á löndun afla og fiskveiðiheimilda. Löndun sjávaraflla hefur að miklu leyti lagst af í sumum höfnum af þeim sökum en aðrar hafa notið góðs af. Það hafa orðið ótrúlega miklar breytingar á umfangi starfseminnar í mörgum höfnum og þar með á mikilvægi þeirra. Sumar hafnir hafa tekið til sín aukna starfsemi en aðrar hafa tapað stöðu. Auk Akraneshafnar má nefna hafnir á Vestfjörðum, Húsavík og Skagaströnd sem dæmi um hafnir

sem hafa orðið fyrir áhrifum af tilflutningi fiskveiðiheimilda og löndunar afla.

Á hinn bóginn hafa sumar hafnir fundið fyrir miklum vexti sem skýrist einkum af tíðari komum farþegaskipa og ýmissi hafnsækinni ferðaþjónustu. Þetta hafði tíðkast í nokkrum mæli í Reykjavík og á Akureyri en upp úr 2008 fer slíkum skipakomum verulega fjölgandi á Ísafirði, í Grundarfirði, Seyðisfirði, Vestmannaeyjum og víðar. Hafnirnar í Reykjavík, á Akureyri og Húsavík hafa svo notið góðs af hafnsækinni ferðaþjónustu, hvalaskoðun og þess háttar. Þetta liggur að mestu leyti niðri núna í faraldrinum en tekur væntanlega við sér að nýju að honum loknum,“ bætur Gísli við.

Hann bendir einnig á að hagur hafna á Austfjörðum og á sunnanverðum Vestfjörðum hafi vænkast vegna nálægðar við fiskeldi og ennfremur að nokkrar hafnir á Vestfjörðum, Suðurlandi og Norðurlandi hafi notið góðs af auknum inn- og útflutningi auk stóriðjuhafnarinnar á Reyðarfirði.

Sameining og samvinna hafnarsjóða

„Að mínu mati ætti meginupplegg okkar að vera að í hverjum fjórðungi verði að minnsta kosti ein öflug inn- og útflutningshöfn sem myndi leiða til styrkingar á hafnastarfsemi og atvinnulífi á viðkomandi svæði.



Gísli ásamt Hallberu eiginkonu sinni á ferð um Austurland.



Stjórn Hafnasambands Íslands í heimsókn á Vopnafirði vorið 2018. Frá vinstri: Ólafur Áki Ragnarsson Vopnafjarðarhöfn, Már Sveinbjörnsson Hafnarfjarðarhöfn, Hjörtur Davíðsson, þá verandi formaður hafnarnefndar Vopnafjarðarhafnar, Guðmundur M. Kristjánsson Ísafjarðarhöfn, Steinþór Pétursson, hafnir Fjarðabyggðar, Ólafur Snorrason Vestmannaeyjahöfn, Valur Rafn Halldórsson Hafnasambandi Íslands, Gísli Gíslason Faxaflóahöfnum, Guðný Sverrisdóttir Grenivíkurhöfn og Ásta Pálmadóttir, höfnum Skagafjarðar.

Eitt af því sem ég hef talað fyrir við misjafnar undirtektir er að hafnir ættu að vinna meira saman að skipulagi og framkvæmdum til lengri tíma. Sú reynsla sem við höfum af Faxaflóahöfnum gæti nýst víða um land. Mjög víða mætti standa að uppbyggingu og rekstri hafna án tillits til sveitarfélagamarka. Einu dæmin um sameiningu hafna, auk Faxaflóahafna og Hafnasambands Noðurlands, eru þar sem sveitarfélög hafa sameinast, svo sem í Fjarðabyggð og á Ísafirði. Sveitarfélög ættu að mínu mati í mun ríkari mæli að sameinast um rekstur hafna, nýta mannvirki sín betur og vinna saman að nýsköpun og þróun.

Það hlýtur að vera markmið bæði ríkis

og sveitarfélaga að eiga eins margar sjálfbærar hafnir og mögulegt er með því að fækka hafnarsjóðum og skipuleggja rekstur þeirra og uppbyggingu til lengri tíma. Til þess þarf vissa framsýni.

Hafnir eru uppspretta atvinnu- og athafnalífs og það á að vera spennandi verkefni fyrir sveitarfélög að þróa starfsemi þeirra með þessum hætti. Rekstur einstakra hafna getur verið gríðarlega sveiflukenndur vegna ýmissa ytri aðstæðna en með sameiningu mætti jafna slíkar sveiflur meira út," segir hafnarstjórinn fyrrverandi og á þar meðal annars við sveiflur sem verða vegna mismunandi árferðis til dæmis í sjávarútvegi og ferðaþjónustu.

Dæmi um þetta nefnir hann að á sama tíma og mikill samdráttur hefur orðið hjá Akraneshöfn hefur staða Grundartangahafnar styrkst til muna.

„Sameinaðar hafnir með blandaðan rekstur og fleiri tekjufætur eiga auðveldara með að bregðast við tímabundnum sveiflum hjá einstökum höfnum innan viðkomandi svæðis og eru mun líklegri til að vera sjálfbærar í rekstri til lengri tíma. Höfnin á Grundartanga hefur verið stækkuð og eflað og þar bíða okkar enn tækifæri til að auka við starfsemi á svæðinu. Þá erum við ekki að tala um frekari stóriðju heldur tækifæri í nýsköpun og tækni sem veldur lágmarksáhrifum á umhverfið," segir Gísli.

Umhverfismálin eru áskorun

Þegar talið berst að áskorunum sem hugsanlega blasa við í hafnamálum nefnir Gísli umhverfismálin öðru fremur. Hann segir umhverfismál snaran þátt í öllu sem lýtur að rekstri hafna og telur að hafnir hafi gert nokkuð vel í þeim efnum en enn megi gera betur.

„Það er augljóst að sveitarfélög og hafnir hafa mikinn hag af því að sinna umhverfismálum og verja lífríki hafsins. Óheillaþróun í lífríkinu kemur án vafa verulega niður á höfnum og atvinnulífi sem tengist þeim. Við eigum til dæmis að fylgjast vel með því hvernig siglingar um norðurhöf þróast. Þar kunna að leynast tækifæri fyrir íslenskar hafnir en við þurfum líka að vera meðvituð um skyldurnar sem fylgja og þær ógnir við lífríki hafsins sem gætu fylgt auknum siglingum.

Við gætum alveg sýnt meira frumkvæði og tekið ákveðnari forystu í umræðum og aðgerðum vegna þessa. Það þarf í mínum huga að bregðast við auknum siglingum í norðurhöfum með því að setja strangari reglur um útblástur skipa. Hafnasambandið hefur talað fyrir því að við lítum til fordæma í Eystrasalti og á fleiri hafsvæðum og setjum svonefndar ECA-reglur um eldsneyti skipa sem miða að því að takmarka brennisteinsinnihald þess. Slíkar reglur gilda nú innan 12 mílna lögsögunnar en þær þarf að mínu mati að útvíkka verulega þannig að þær nái almennt til norðurhafa. Einsýnt er að þetta þarf að gera tímanlega og áður en í óefni verður komið,“ segir Gísli.

Hann segir starfið að hafnamálum hafa verið gefandi á margan hátt, ekki síst í því sem snýr að samstarfi við fólk sem annast rekstur hafna um land allt.

„Við hjá hafnasambandinu höfum lagt ríka áherslu á að heimsækja hafnir landsins og kynnst fólkinu og aðstæðum á hverjum stað. Á löngum ferli hef ég margsinnis farið á allflestar hafnir landsins og það hefur verið ótrúlega skemmtileg reynsla. Félagslega hliðin í þessum málaflokki vegur þungt, samstarf fólks er gott og það hefur gefið mér mikið



Hópurinn sem stendur að Útgerðarfélaginu Carlsberg sem gerir út lystibátinn Jón forseta, f.v.: Jón Gunnlaugsson, Einar Guðleifsson, Karl Þórðarson, Gunnar Sigurðsson, Jón Sigurðsson og Gísli.

að fá að kynnst fólkinu sem vinnur að rekstri hafna um allt land. Það er víða unnið ótrúlega gott starf við þröngar aðstæður,“ segir Gísli.

Spalarævintýrið

Hann hefur um dagana setið í ótal nefndum, ráðum og stjórnunum af ýmsu tagi. Ein er þó sú nefnd sem dró lengri dilk á eftir sér en aðrar nefndir sem Gísli hefur setið í. Hann var sem bæjarstjóri á Akranesi skipaður í nefnd á vegum Steingríms J. Sigfússonar, þáverandi

”

Það er augljóst að sveitarfélög og hafnir hafa mikinn hag af því að sinna umhverfismálum og verja lífríki hafsins. Óheillaþróun í lífríkinu kemur án vafa verulega niður á höfnum og atvinnulífi sem tengist þeim.

samgönguráðherra, árið 1989 til að skoða möguleikann á því að grafa um sex kílómetra löng göng undir Hvalfjörð. Á þessum tíma voru samgöngur milli Akraness og Reykjavíkur annars vegar sjóleiðina með Akraborginni og tók siglingin klukkutíma. Hins vegar var farið um Hvalfjörð og tók aksturinn um það bil 75 mínútur við eðlilegar aðstæður.

„Samgöngumálin hér á svæðinu höfðu verið til umræðu um langa hríð og ýmsar hugmyndir höfðu komið fram um tengingu Vesturlands við höfuðborgarsvæðið og styttingu leiðarinnar. En þarna var tekið mjög ákveðið frumkvæði sem leiddi til þess að Eignarhaldsfélagið Spölur hf. var stofnað 1991 og því falið að annast gerð og rekstur Hvalfjarðarganga með setningu sérstakra laga þar um. Ég var svo lánsamur að vera frá upphafi þátttakandi í þessu spennandi verkefni sem hefur haft svo víðtæk áhrif á atvinnu- og mannlíf hér á svæðinu og víðar,“ segir Gísli.

Hann var í stjórn Spalar hf. frá stofnun og stjórnarformaður í Speli ehf. frá 1996, um það leyti sem framkvæmdir hófust, og til maímánaðar 2019. Fyrirtækið var eigandi og rekstraraðili Hvalfjarðarganga Hvalfjarðarganga allt til 2019, en göngin



„Að vera, eða ekki vera, þar er efinn“ sagði Hamlet en hvað Gísli segir við steinbitinn sem hann heldur á er ekki gott að vita.

voru þá samkvæmt samningi afhent ríkinu til eignar og reksturs.

„Fyrstu árin í sögu Spalar fóru í að basla við að fjármagna göngin en það tókst á endanum 1995 með samningi við bandaríska lífeyrissjóðinn John Hancock og íslenska lífeyrissjóði. Þá var loks hægt að hefja framkvæmdir sem gengu vel og göngin voru tekin í notkun 1998. Þetta var mikið ævintýri og mjög skemmtilegt að taka þátt í því með öllu því lausnamiðaða fólki sem lagði hönd plóg,“ rifjar Gísli upp.

Lyftistöng fyrir Akranes

„Það þarf ekki að fjölyrða um áhrif ganganna, ekki síst á Akranes og fólkið hér. Fyrir göng þurfti Akranes að vera sjálfbært um atvinnu fyrir fólkið hérna og það hafði nú gengið misjafnlega vel í gengum tíðina. Um þrjú prósent Akurnesinga sóttu þá nám og vinnu á höfuðborgarsvæðinu. Eftir tilkomu ganganna hækkaði þetta hlutfall fljótt í 15 prósent og samkvæmt könnun sem gerð var síðast liðið sumar sækja nú um 30 prósent Akurnesinga vinnu og nám á höfuðborgarsvæðinu,“ bendir Gísli á.

Hann segir atvinnu- og mannlíf á Akranesi hafa breyst mikið frá tíð hans sem bæjarstjóri, ekki síst vegna tilkomu Hvalfjarðarganga.

„Það hefur verið ákaflega hagstætt fyrir Akurnesinga að hafa greiðan aðgang að vinnumarkaðnum á höfuðborgarsvæðinu og hvers kyns menntun og þjónustu sem þar er að finna. Nú er svo komið að langskólagengið fólk getur hæglega búið á Akranesi og gerir það en sinnir gjarnan vinnu fyrir sunnan. Svo eiga auðvitað sumir kost á að vinna fjarvinnu og störfum án staðsetningar fjölgar um þessar mundir sem er ákaflega jákvætt. Faraldurinn flýtur auðvitað þeirri þróun, svo maður nefni nú eitthvað jákvætt við hann.

Akranes er þó fjarri því að vera einhver svefnbær. Hér er fyrir hendi öll þjónusta og mannlíf sem þrýtt getur góðan bæ. Enda hefur fólki fjölgað hér á Skaganum og búsetuskilyrði eru góð,“ segir hann.

Íþróttirnar mikilvægar

Íþrótt- og tómstundastarf er mjög kraftmikið á Akranesi og öll aðstaða fyrir hendi til þess en það að halda uppi öflugum íþróttastarfi er að mati Gísla einn af helstu styrkleikum hvers samfélags og mikilvæg forsenda fyrir góðum búsetuskilyrðum.

„Það mikla og góða starf sem sjálfbóðaliðar og aðrir vinna í íþrótt- og tómstundastarfi hefur góð áhrif á

bæjarsálina og ekki spillir það fyrir þegar góðum árangri er náð.

Ég man eftir því á síðasta áratug síðustu aldar þegar við vorum að basla við að halda atvinnulífinu gangandi hvað það skipti miklu fyrir okkur þegar Ragnheiður Runólfsdóttir sundkona var kjörin íþróttamaður ársins. Það var mikilvægt pepp á erfiðum tímum,“ segir Gísli en íþróttir hafa löngum verið meðal helstu hugðarefna hans og reyndar fjölskyldunnar allrar.

Á yngri árum lék Gísli bæði knattspyrnu og körfuknattleik með KR og hefur verið afar virkur innan íþróttahreyfingarinnar. Hann er nú fyrsti varaformaður Knattspyrnusambands Íslands og hefur verið sæmdur gullmerki bæði ÍSÍ og KSÍ fyrir störf að íþróttamálum.

„Það hjálpaði mér mikið í störfum mínum sem bæjarstjóri að kynna fólkinu hér á Akranesi og hugðarefnum þess í gegnum íþróttastarfið. Þess ber auðvitað að geta að ég er fyrir löngu orðinn miklu harðari Skagamaður en ég var KR-ingur á sínum tíma.“

Með góðu fólki

Þótt Gísli hafi látið af störfum sem hafnarstjóri er hann hvergi nærri sestur í helgan stein. Hann gegnir nú í hlutastarfi formennsku í Breið, þróunarfélagi (breid.is) um atvinnuuppbyggingu og nýsköpun á Breið á Akranesi. Að því standa Akraneskaupstaður og Brim, en aðilar að samstarfsyfirlýsingu um verkefnið eru meðal annars Háskóli Íslands, ráðuneyti og fjölmörg önnur fyrirtæki, sveitarfélög og stofnanir.

„Eitt af markmiðum þróunarfélagsins er að búa til umhverfi svo að frumkvöðlastarfsemi geti blómstrað á þessu sögufræga svæði á Akranesi sem Breiðin er. Þróunarfélag hefur einnig verið stofnað um athafnasvæðið á Grundartanga svo það má vera ljóst að hér á svæðinu er margt spennandi í bígerð í atvinnumálum. Hér munu skapast gríðarlegir möguleikar fyrir vel menntað fólk sem vill taka þátt í þróunarstarfi með sjálfbærni að leiðarljósi,“ segir Gísli.

Í hjáverkum hefur Gísli á síðari árum lagt stund á nám í harmonikkuleik og tónfræði við Tónlistarskóla Akraness og lokið þar grunnstigi.

„Ég hef nú ekki átt mér neinn draum um tónlistarferil en ég hef lengi haft ánægju af tónlist. Ég lærði á gítar á sínum tíma og hef átt því láni að fagna að lenda í félagsskap tónlistarmanna sem kunna til verka og hef getað lært af þeim. Maður lítur ágætlega út þegar maður spilar í góðu föruneysi.

Það á reyndar við um lífið og störfin almennt. Ef maður hefur gott fólk með sér gengur manni yfirleitt vel. Maður áorkar ekki miklu upp á eigin spýtur. Ég hef verið einstaklega heppinn með samstarfsfólk í öllu sem ég hef tekið mér fyrir hendur í lífinu, hef haft í kringum mig einvalið hvort sem lítið er til bæjarstjórnar, hafnarstjórnar, Spalar eða annarra verkefna. Fyrir það er ég afar þakklátur,“ segir Gísli.



Stjórn Hafnasambands Íslands 2014 aftari frá vinstri. Björn Arnaldsson, höfnum Snæfellsbæjar, Skúli Þórðarson Hvammstangahöfn, Guðmundur M. Kristjánsson höfnum Ísafjarðarbæjar, Steinþór Pétursson, höfnum Fjarðabyggðar, Már Sveinbjörnsson Hafnarfjarðarhöfn, Valur Rafn Halldórsson, Hafnasambandi Íslands. Fremri röð: Gísli Gíslason Faxafloahöfnum, Eyrún Ingibjörg Sigþórsdóttir Tálknafjarðarhöfn, Svanfríður Inga Jónasdóttir, Hafnarsjóði Dalvíkurbyggðar og Guðný Sverrisdóttir Hafnasamlagi Norðurlands.

Námskeið í samráði, skipulagi og landupplýsingum

Við hjá Alta bjóðum almenn og sérsniðin **námskeið** á sviði **skipulagsmála, samráðs** og um hagnýta **notkun landupplýsinga** hjá sveitarfélögum.

Námskeið á sviði samráðs og þátttöku íbúa:

- Grunnnámskeið: Um skipulag árangursríks samráðs í verkefnum og gerð samráðsstefnu. **Námskeið haldið 6. maí.**
- Leiðsögn um skipulag samráðs í völdu verkefni. Sérsniðið.
- Gerð samráðsstefnu. Sérsniðið.

Námskeið í skipulagsmálum:

- „Yfirsýn um skipulagsmál“. Farið yfir öll stig skipulags, umhverfismat áætlana og framkvæmda og tengt regluverk með áherslu á að gefa heildarmynd. **Námskeið haldið 9. september.**
- Sérsniðin námskeið um svæðisskipulag, aðalskipulag og deiliskipulagsgerð, umhverfismat áætlana og framkvæmda.

Námskeið á sviði landupplýsinga:

- Byrjendanámskeið í notkun QGIS landupplýsingabúnaðar, haldið í samstarfi við LÍSU samtökin. **Námskeið haldið 11. maí.**
- Framhaldsnámskeið í notkun QGIS. Sérsniðið.

Frekari upplýsingar: alta.is/namskeid og namskeid@alta.is

Verulega aukið við framlög til ofanflóðavarna 2021:

Gætu lokið við ofanflóðavarnir 2030 með óbreyttum framlögum

Eftir Garðar H. Guðjónsson

Ef framlag til ofanflóðavarna á þessu ári heldur verðgildi sínu til næstu tíu ára reiknum við með að geta lokið fyrirbyggjandi verkefnum vegna ofanflóðavarna árið 2030. Fyrir liggja ansi mörg verkefni en þau eru á mjög mismunandi stigum, sum bara á byrjunarreit en önnur komin á framkvæmdastig. Undirbúningur verkefna vegna ofanflóðavarna getur verið frekar tímafrekur því það krefst náins samráðs ofanflóðanefndar við sveitarstjórnir og íbúa á hverjum stað. Við reynum auðvitað að sjá til þess að ekki verði ónauðsynlegar tafir því mörg þessara verkefna eru afar brýn og þola ekki óþarfa bið. En því miður hafa mörg verkefni gengið hægar en ella vegna skorts á fjárheimildum, segir Hafsteinn Pálsson, starfsmaður ofanflóðanefndar, í samtali við Sveitarstjórnarmál.

Framlög til ofanflóðavarna á fjárlögum ársins 2021 eru mun hærra en undanfarin ár eða 2,7 milljarðar króna. Um 1,1 milljarði var varið til verkefna á síðasta ári og nemur hækkunin því 1,6 milljörðum á milli ára. Samkvæmt fjármálaáætlun ríkisstjórnarinnar á framlagið að haldast óbreytt til að minnsta kosti 2024.

Vaknað upp við vandan draum

Íslendingar vakna reglulega upp við vandan draum þegar hamfarir verða í byggð og valda tjóni og jafnvel dauðsföllum. Rekja má hækkun á framlögum til ofanflóðavarna nú til



Flóðavarnir við Ljósá í Fjarðabyggð.

tveggja slíkra atburða. Í desember 2019 varð næstum fordæmalaust óveður sem olli miklum skemmdum á innviðum og raskaði verulega lífi fjölda fólks víða um land. Aðeins örfáum vikum síðar, í janúar 2020, féll snjóflóð á Flateyri. Í kjölfarið ákvað ríkisstjórnin að bæta verulega í fjárframlög til ofanflóðavarna. Aurflóðin á Seyðisfirði í fyrra undirstrikuðu svo enn frekar mikilvægi ofanflóðavarna.

„Menn sáu það eftir hamfaraveðrið í desember 2019 að þar hefði getað farið mun verr en það þó gerði. Heilu sveitarfélögin voru rafmagnslaus og myrkvuð dögum saman og ef flóð hefðu fallið á byggð við slíkar aðstæður hefði getað farið verulega illa,“ segir Hafsteinn.

Framkvæmdir við ofanflóðavarnir eru fjármagnaðar með svonefndu ofanflóðagjaldi sem er hluti af lögbundinni brunatryggingu fasteigna. Að sögn Hafsteins er ofanflóðasjóður með bókfært fé upp á á annan tug milljarða króna en í raun eru framlög til framkvæmda ákveðin á fjárlögum frá ári til árs.

„Á þessu ári voru framlög stóraukin og fara nærri því að samsvara ofanflóðagjaldinu sem rennur í ríkissjóð á árinu. Það er mjög jákvætt og vonandi verður þetta raunin á næstu árum. Þá verður hægt að bæta verulega í framkvæmdir við ofanflóðavarnir og flýta þeim,“ segir Hafsteinn.

Ný lög eftir Súðavík og Flateyri

Varnir gegn snjóflóðum og skriðuföllum hafa verið meðal verkefna stjórnvalda um áratuga skeið. Í kjölfar mannskæðra snjóflóða í Súðavík og á Flateyri árið 1995 var opinber stjórnsýsla ofanflóðavarna endurskipulögð og ný lög um varnir gegn snjóflóðum og skriðuföllum litu dagsins ljós árið 1997. Við þá breytingu var Ofanflóðasjóður eflur til muna og ofanflóðanefnd sett á laggirnar. Í ofanflóðanefnd sitja nú Sigríður Auður Arnardóttir ráðuneytissjóri, formaður, Karl Björnsson, framkvæmdastjóri Sambands íslenskra sveitarfélaga, og Ísólfr Gylfi Pálmason fyrir hönd samgöngu- og sveitarstjórnarráðherra.

Ofanflóðanefnd hefur yfirumsjón með gerð hættumats og ákvarðanatöku varðandi byggingu varnarmannvirkja á íbúasvæðum sem stafar hættu af ofanflóðum og öðrum flóðum og eru



Hafsteinn Pálsson, starfsmaður Ofanflóðanefndar.

þær framkvæmdir fjármagnaðar af Ofanflóðasjóði.

Frá stofnun ofanflóðanefndar hefur verið unnið að vörnum og öðrum aðgerðum til að auka öryggi byggðar í þeim sveitarfélögum landsins þar sem hættu er talin á ofanflóðum. Má þar nefna Snæfellsbæ, Súðavík, Seyðisfjörð, Bolungarvík, Fjallabyggð,

Ísafjörð, Fjarðabyggð, Tálknafjörð og Vesturbyggð.

Veðurstofa Íslands vaktar staðbundna hættu á ofanflóðum í þéttbýli, ásamt því að senda út almennar viðvaranir vegna snjóflóða. Þá aflar Náttúrufræðistofnun Íslands gagna um skriðuföll og hættu af þeirra völdum í samstarfi við Veðurstofuna.

Frá Neskaupsstað



Á forræði sveitarfélaga

Hafsteinn segir að ofanflóðavarnir séu í reynd á forræði sveitarfélaga og að ráðist sé í slíkar framkvæmdir að frumkvæði þeirra en með samþykki ofanflóðanefndar. Ofanflóðasjóður veitir styrki og víkjandi lán vegna framkvæmdanna og fjármagnar framkvæmdir þannig að fullu.

„Ferlið er í grófum dráttum þannig að Veðurstofa Íslands metur hættu og upplýsir viðkomandi sveitarfélag um hana. Sveitarfélagið getur þá óskað eftir því við umhverfis- og auðlindaráðuneytið að hættumat verði unnið. Þegar hættumat liggur fyrir er frumathugun unnin til að niðurstaða fáiast um varnarkost, ýmist flutning byggðar með uppkaupum eða varnir. Þá er næsta skref að sveitarfélag óski eftir að fram fari umhverfismat. Að því búnu er unnt að ráðast í hönnun varna samkvæmt ósk sveitarfélags. Þegar hönnun og útboðsgögn liggja fyrir eru þau kynnt sveitarstjórn og íbúum. Framkvæmdasýslan annast allt sem lýtur að verðkönnunum og útboðsmálum. Verk eru ekki boðin út nema fyrir liggja ósk sveitarfélagsins um að ráðist verði í framkvæmdir. Framgangur ferlisins byggir alltaf á ósk viðkomandi sveitarfélags en ofanflóðanefnd hefur yfirumsjón með öllu ferlinu. Að loknu útboði er síðan hægt að ráðast í framkvæmdir,“ segir Hafsteinn.

Ekki eru dæmi um það að hans sögn að sveitarfélög hafi stöðvað ofangreint ferli. Þvert á móti eru þau yfirleitt áhugasöm um að ferlið gangi sem hraðast fyrir sig svo unnt verði að hefja framkvæmdir og ljúka þeim sem fyrst. Ekki eru heldur dæmi um að neikvæð niðurstaða umhverfismats hafi komið í veg fyrir framkvæmdir.

„Það eru vissulega dæmi um að ferlið hafi tafist af ýmsum ástæðum. Það hefur tekið mislangan tíma að sættast á niðurstöðu en yfirleitt gengur þetta vel fyrir sig,“ segir Hafsteinn.

Uppkaup og varnir

Í mörgum tilvikum hefur verið ákveðið að ráðast í uppkaup á fasteignum sem taldar eru í hættu í stað þess að grípa til ofanflóðavarna. Heilu hverfin hafa verið keypt upp og byggt að nýju á svæðum þar sem ekki er hættu á flóðum. Þetta á til dæmis við um Súðavík þar sem ekki var ráðist í varnir heldur var byggðin færð.

„Ofanflóðanefnd hefur styrkt sveitarfélög til að kaupa fasteignir á hættusvæðum til dæmis í Hnífsdal, á Tálknafirði, í Bolungarvík, Neskaupstað og á Eskifirði. Nú er verið að meta hugsanleg kaup á húsum á Seyðisfirði vegna flóðahættu þar,“ segir Hafsteinn.

Fjöldmörg verkefni á vegum sveitarfélaganna og ofanflóðanefndar eru í gangi og undirbúningi á þessu ári og fyrir liggur áætlun um framkvæmdir til næstu ára. Fyrirhugað er að ljúka nokkrum verkefnum á þessu ári og því næsta. Það á við um framkvæmdir sem unnið er að í Snæfellsbæ, á Ísafirði og í Fjarðabyggð. Jafnframt eru í gangi framkvæmdir í Vesturbyggð og Fjarðabyggð sem áformað er að ljúka 2022 og 2023.



Framgangur ferlisins byggir alltaf á ósk viðkomandi sveitarfélags en ofanflóðanefnd hefur yfirumsjón með öllu ferlinu.

Víða er unnið að undirbúningi framkvæmda. Þannig er unnið að gerð útboðsgagna og útboð er í gangi vegna fyrirhugaðra ofanflóðavarna í Fjallabyggð og unnið er að hönnun varna á Seyðisfirði og í Fjarðabyggð. Umhverfismat er í vinnslu eða því lokið vegna verkefna í Vesturbyggð. Fjöldmörg önnur verkefni eru í frumathugun og misvirkum undirbúningi, að sögn Hafsteins.

„Von okkar er sú að framlög ársins 2021 haldi verðgildi sínu á næstu árum og þá ætti ekkert að vera því til fyrirstöðu að ljúka þeim verkefnum sem fyrir liggja ekki síðar en árið 2030,“ segir Hafsteinn.



Upptakastoðvirki.

Störf án staðsetningar

Samband íslenskra sveitarfélaga hefur á síðustu vikum auglýst þrjú störf laus til umsóknar. Öll störfin hafa verið auglýst án staðsetningar. Með því er átt við að þeir sem ráðnir eru geta haft starfsstöð utan höfuðborgarsvæðisins á einhverjum af þeim starfsstöðvum sem Bygðastofnun hefur kynnt fyrir störf án staðsetningar, og má finna á vef stofnunarinnar, eða sambærilegri aðstöðu.

Stafræn frampróun sveitarfélaga

Tvö starfanna sem um ræðir snúa að stafrænni umbreytingu sveitarfélaga. Annars vegar starf með áherslu á verkefnisstjórnun vegna þróunar sameiginlegrar þjónustulausna og þekkingarvefs og hins vegar vegna mótunar tæknistefnu og tæknistrúktúrs.

Um er að ræða störf til tveggja ára sem leidd verða af leiðtoga stafræns teymis sambandsins. Í auglýsingu um störfin segir að þeir sem ráðnir verða þurfi að hafa skýra sýn á þau tækifæri sem stafræn umbreyting felur í sér, frumkvæði, kraft og metnað til að hrinda breytingum í framkvæmd með góðum árangri. Þeir þurfa einnig að búa yfir góðum samskipta- og samstarfshæfileikum, getu til að taka ákvarðanir og breiðri þekkingu sem nýtist í starfi.

Umsóknarfrestur rann út 28. febrúar sl. Alls sóttu 56 einstaklingar um stöðurnar tvær, þar af 37 um starf verkefnisstjórnunar og vefumsjónar.

Forvarnarfulltrúi sveitarfélaga

Mánudaginn 15. mars rann út frestur til að sækja um starf forvarnarfulltrúa sveitarfélaga. Starfið er tímabundið til tveggja ára, með möguleika á framlengingu. Hlutverk forvarnarfulltrúa sveitarfélaga er m.a. að fylgja því eftir að forvarnir verði markviss þáttur í skólastefnu sveitarfélaga, veita skólaskrifstofu, skólum og öðrum

Alls hafa 125 einstaklingar sótt um þrjú störf sem sambandið hefur auglýst laus til umsóknar þar sem störfin eru skilgreind sem störf án staðsetningar.

stofnunum sveitarfélaga fræðslu og stuðning. Einnig á forvarnarfulltrúinn að taka saman upplýsingar um framgang forvarnaráætlunar sem sett var fram í þingsályktun um forvarnir meðal barna og ungmenna og skila til forsætisráðuneytis en starfið er auglýst í samvinnu við ráðuneytið.

Mjög mikill áhugi var á þessu starfi en alls sóttu 69 einstaklingar um stöðuna.

Stefnt er að því að ráðningarferli í öll störfin verði lokið fyrir 15. apríl.

Lögfræðingur á landsbyggðina

Þá hefur Tryggvi Þórhallsson lögfræðingur, sem starfað hefur hjá sambandinu frá árinu 2009, ákveðið að flytja í Skútustaðahrepp og verður starfsstöð hans flutt með honum. Alls er því líkur á því að fjögur störf á vegum sambandsins verði utan höfuðborgarsvæðisins. Er það í samræmi við þá stefnu sambandsins að auglýsa öll ný störf án staðsetningar.



Lóðarleigusamningar - tillaga að heildarlöggjöf

Út er komin skýrsla um gerð lóðarleigusamninga. Skýrsluna unnu þeir Víðir Smári Petersen og Karl Axelsson, dósentar við lagadeild HÍ, en tilgangur skýrslunnar er að greina lagaumhverfi lóðarleigusamninga og gera tillögur að því hvernig megi standa að gerð frumvarps til laga um slíka samninga.

Verkefnið fékk styrk frá Nýsköpunarsjóði námsmanna og vann Bjarni Rósar Gunnlaugsson laganemi, grunnrannsóknir á efninu, ásamt því að

Samband íslenskra sveitarfélaga studdi við gerð skýrslunnar.

Lóðarleigusamningar eru þýðingarmikið hagsmunamál fyrir sveitarfélög, almenning og fasteignakaupendur. Því er mikill áttur í því fyrir sveitarfélög sem og almenning að hafa aðgang að jafn greinargóðri samantekt um efnið. Sambandið hvetur áhugasama til að kynna sér efnið og taka þátt í umræðu um hugsanlega lagasetningu um gerð lóðarleigusamninga.

Komum Vestfjörðum í samband

Nú er komið ár frá því að ég flutti mig til Tálknafjarðar til að taka við sem sveitarstjóri. Eftir 18 ár í sveitarstjórnarmálum á Suðurnesjum fannst mér kominn tími til að breyta til og ákvað því að grípa tækifærið þegar mér bauðst að taka að mér spennandi og í senn krefjandi áskorun á Vestfjörðum. Eins og ég þóttist vita þá eru verkefni sveitarfélaga að stærstum hluta þau sömu hvort sem þau eru stór eða lítil eða hvar þau eru staðsett á landinu. Hver staður hefur þó sinn blæ og alltaf einhver sérstæð verkefni sem þarf að takast á við.



Ólafur Þór Ólafsson
sveitarstjóri Tálknafjarðarhrepps.

Eitt af því sem hefur verið mér hugleikið þennan stutta tíma sem ég starfað fyrir vestan er hvað þurfi til þess að svæðið mitt verði eftirsóknarverður kostur fyrir fólk þegar það velur sér búsetu á 21. öldinni. Þessar hugleiðingar hafa sérstaklega sótt á mig í tengslum við umræður um störf án staðsetningar og fjórðu iðnbyltinguna sem þegar er farin að hafa áhrif á líf okkar svo um munar. Vestfirðir hafa sérstöðu á mörgum sviðum sem sannarlega gerir þá að einstökum stað. Náttúruvegurinn er mikil og púlsinn í mannlífinu er rólegur en vel lifandi. Tækifærin til útivistar eru nánast óteljandi og samfélögin eru byggð upp af sjálfstæðu, kraftmiklu og skemmtilegu fólki. En það þarf meira til. Atvinnulífið verður að geta boðið upp á fjölbreytt störf, tækifærin til menntunar þurfa að vera góð bæði fyrir unga sem aldna, menningar- og íþróttalíf þarf að vera blómlegt, opinber þjónusta þarf að vera traust og

góð og alls staðar þarf aðstaða kynjanna að vera sem jöfnust.

Þegar ég velti þessum stóru verkefnum fyrir mér kemst ég einhvern veginn alltaf að sömu niðurstöðunni. Svarið er alltaf það sama hver sem spurningin er og svarið er stutt og einfalt: Það þarf að byggja upp innviði! Ef að Vestfirðir eiga að vera samkeppnishæfir og raunverulegur kostur fyrir fólk sem er að velja sér stað til að búa á þurfa vörur og fólk að komast örugglega á milli staða, afhending raforku þarf að vera trygg og internet- og símasamband þarf að vera jafn gott í 460 Tálknafirði eins og í 101 Reykjavík.

Eftir þetta fyrsta ár mitt fyrir vestan er ég kominn á þá skoðun að áhrifaríkasta aðgerðin til að efla samfélagið á Vestfjörðum sé fjárfesting í innviðum. Þar er ég ekki að tala um einhverja brauðmolafjárfestingu, sem t.d. birtist í að kaupa notað skip í ferjusiglingar sem er búið að úrelða annars staðar í heiminum. Það verður að vera fjárfesting í mannvirkjum og innviðum sem standast kröfur nútímans og er líkleg til að geta þjónað samfélaginu um langa tíð. Hvort sem maður hefur myndina af Vestfjörðum sem matarkistu, menningarpotti eða náttúruperlu, eða sambland af þessu öllu, þá eru betri vegir og öruggara samband það sem þarf til að skila svæðinu til móts við nýja tíma.

Síðasta orðið

Sveitarstjórnarfolk hefur síðasta orðið um lífið og tilveruna í sveitarfélaginu og í sveitarstjórn.



Það verður að vera fjárfesting í mannvirkjum og innviðum sem standast kröfur nútímans og er líkleg til að geta þjónað samfélaginu um langa tíð.



Góð samvinna er lykillinn að árangri

Að vera í sveitarstjórn getur verið afar krefjandi en langoftast er það skemmtilegt. Sum verkefni eru einfaldlega reglubundin og árleg rúttína. En svo fær maður einnig í fangið ýmis óvænt viðfangsefni sem mann hefði ekki órað fyrir að þurfa að takast á við. Ákvarðanir sem teknar eru á sveitarstjórnarstigunni hafa bein áhrif á daglegt líf íbúanna og óhætt er að fullyrða að það séu samskiptin við sveitungana sem eru mest gefandi og síbreytileg. Í kaupbæti býður þátttaka í sveitarstjórnarmálum upp á tækifæri til þess að kynnast sveitarfélaginu sínu og fólkinu sem þar býr enn betur en ella væri.



Hrefna Jóhannesdóttir
Oddviti í Akrahreppi

Eitt af mikilvægustu málunum þessa dagana er uppbygging skólmannvirkjanna í Varmahlíð; grunn-, leik- og tónlistarskólans. Nú stendur yfir þarfagreining í samráði við samfélagið í framanverðum Skagafirði og í kjölfarið hönnunarvinna og framkvæmdir. Miklar vonir eru bundnar við þessa tímabæru framkvæmd sem fer fram í góðu samstarfi við Sveitarfélagið Skagafjörð.

Endurskoðun aðalskipulags Akrahrepps hófst nú í janúar og það eru því skipulagsmálin sem eiga hug minn hálfan þessa dagana. Ég segi hálfan því þó vinna vegna endurskoðunar aðalskipulagsins sé ekki inni á borði hjá mér á hverjum degi, þá er aðalskipulagið alltaf bak við eyrað og auðvelt að tengja flest verkefni við það. Endurskoðun aðalskipulagsins er nefnilega kjörið tækifæri til þess að fara ofan í saumana á ýmsum málum sem varða samfélagið allt, framtíðarsýn fyrir svæðið og þróun til nálægrrar framtíðar. Í landbúnaðarhéraði eins og Akrahreppi þarf að skipuleggja byggð og landnotkun með tilliti til samfélags- og umhverfisbreytinga svo að mannlíf og atvinna geti blómstrað áfram, þrátt fyrir breytingarnar. Allt það sem við gerum í dag hefur áhrif á tækifæri komandi kynslóða. Því verður að horfa til framtíðar. Það á jafnt við um einstaklinginn og samfélagið allt. Samstarf er nauðsynlegt til þess að ná megi markmiðum sem stjórnvöld hafa

Við erum samhent í sveitarstjórn Akrahrepps en ég vil ekki síður draga fram allt það ágæta fólk sem vinnur að sveitarstjórnarmálum annarsstaðar á Norðurlandi vestra.

sett sér og sömuleiðis þeim markmiðum sem Íslendingar hafa skuldbundið sig til með alþjóðlegum samningum. Til þess að árangur náist þurfum við líka skilvirka stjórnsýslu.

Góð samvinna er því lykillinn að árangri. Ég tel mig vera lánsama með samstarfsfólk. Við erum samhent í sveitarstjórn Akrahrepps en ég vil ekki síður draga fram allt það ágæta fólk sem vinnur að sveitarstjórnarmálum annars staðar á Norðurlandi vestra. Við hittumst reglulega á fundum og leitum ráða hvert hjá öðru til þess að finna góðar lausnir. Ég enda á tilvitnun í breska leikarann John Cleese: „Við vitum ekki hvaðan við fáum hugmyndir. En það sem við vitum þó, er að þær koma ekki af því að stara á tölvuskjáinn.“ Innblásturinn kemur að utan.



Vinnustaða- KYNNINGAR

Brú lífeyrissjóður stendur fyrir vinnustaðakynningum þar sem farið yfir þau lífeyrisréttindi sem sjóðurinn býður upp á.

Markmið með kynningunum er að sjóðfélagar öðlist frekari þekkingu á lífeyrismálum, réttindum og þeim valmöguleikum sem standa til boða. Annars vegar er um að ræða kynningar sem sérstaklega eru sniðnar að fyrir sjóðfélaga sem nálgast eftirlaunaaldur og hins vegar kynningar fyrir sjóðfélaga sem vilja kynna sér frekar lífeyrismál.

Frekari upplýsingar veitir Þóra Jónsdóttir, sviðsstjóri réttinda- og lögfræðisviðs – thora@lifbru.is