



► Fólk ■ Fasteignir

## Tækifæri í álagningu fasteignaskatta

**Fjármálaráðstefna sveitarfélaga  
8. – 9. september 2020**

Margrét Hauksdóttir forstjóri

## Núverandi staða

- Álagningarkerfi fyrir öll sveitarfélög frá 1. janúar 2007
- Fasteignaskattur er **árlega** lagður á allar fasteignir sem eru í fasteignamati 31. desember á næstliðnu ári
- Leggja skal fasteignaskatt á nýjar eignir næsta mánuð eftir skráningu og mat í fasteignaskrá
- Ef fyrsta fasteignamat er sett á í upphafi árs eða breyting verður þá á fasteignamati
  - tekjutap sveitarfélags
  - ójafnræði í skattlagningu
- Oft er óljóst hvort nýskráning komi til álagningar því hættu er á tvísköttun



The screenshot shows the website interface for 'Djóðskrá' (Djofur) under the 'ÁLAGNINGARKERFI' (Taxation System) section. The user is logged in as 'Anna Halldóra S' and is viewing 'Enginn álagning er opin' (No taxes are open). The page is for 'REYKJAVÍKURBORG / ÁLAGNINGARFORSENDUR' (Reykjavik / Taxation Notices) for the year 2021.

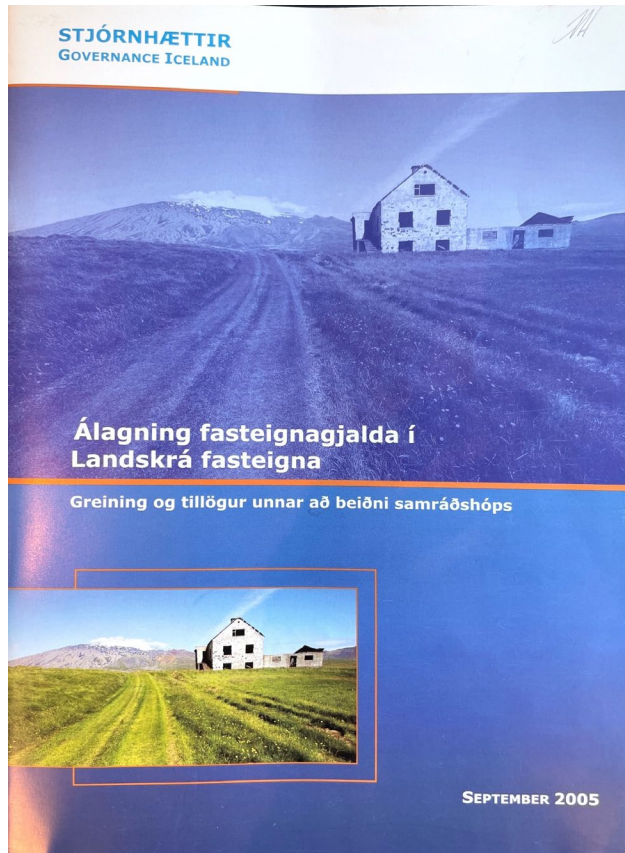
The main content area is titled 'HJÁLP' (Help) and contains several news items:

- 02.11.2006 00:00:00 Gjaldendur**: Í þessari skráningarmynd eru skráðar upplýsingar um gjaldendur eigna. Hægt er að fletta í gjaldendalistanum í heild eða leita að einum...
- 02.11.2006 00:00:00 Matseiningar**: Þetta er sú valmynd sem mest er notuð við upphafsálagningarvinnu og skoðun á álagningu. Er komið er inn í valmyndina í upphafi er hún...
- 01.11.2006 00:00:00 Notkun**: Hér eru skráðar tengingar milli notkunar sem matseiningar hafa og gjaldauppsætningar sem viðkomandi notkun skal bera. Sveitarfélög...
- 01.11.2006 00:00:00 Gjaldauppsætningar**: Hér eru skráð hvaða gjöld hver gjaldauppsætning ber. Sérstaklega er tekið á skráningu gjalda sem einungis eru lögð á í ákveðnum...
- 01.11.2006 00:00:00 Gjöld**: Hér eru gjöld meðhöndluð. Reiknireglur gjalda eru skráðar svo og aðrar forsendur gjalda. Hér eru gjöld bóin til og þeim eytt...
- 14.11.2006 00:00:00 Afsláttur**: Hér eru afsláttareglur sveitarfélags skráðar. Athugið að hérna eru einungis skráðar tekjupættir og hámarksafsláttur. Aðrir þættir sem...

On the right side, there are additional news items:

- 01.12.2015 00:00:00 Gjaldandi**: Í þessari skráningarmynd eru skráðar upplýsingar um gjaldanda á ákveðinni eign. Hægt er að fletta í gjaldendalistanum í heild eða...
- 01.11.2006 00:00:00 Gjalddagareglur**: Gjalddagareglur sveitarfélags eru skráðar hér. Einnig ef gjalddagareglu er stjórð af lágmarkslagningu. Mögulegt er að festa...
- 16.10.2008 00:00:00 Búseturéttur**: Skráningarmynd til skráningar á þeim sem búa við annað búsetuform en eignaform t.d. húsnæðissamvinnufélag svo sem Búseta og Búmenn og...

The bottom right corner features a 3D rendering of a house and a globe, with the text 'TÖLVUVIDLUN: 1'.

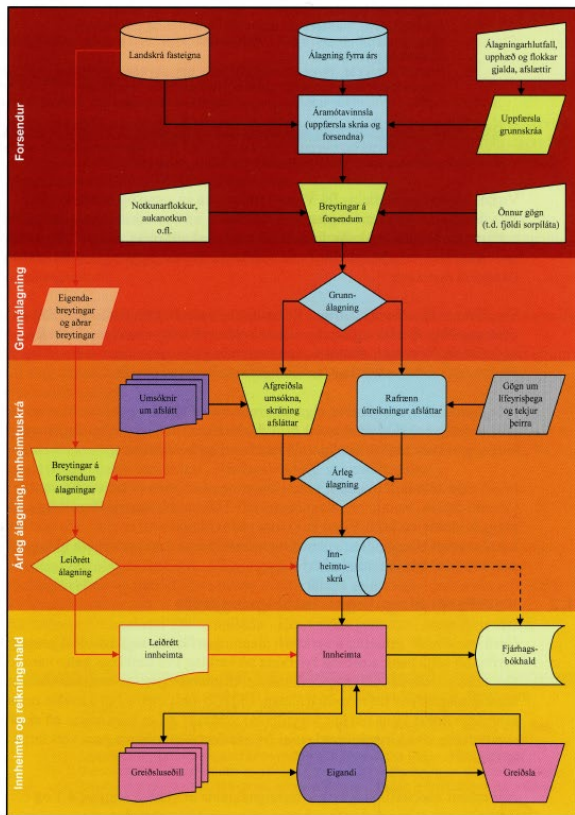


## Álit nefndar um tekjustofna sveitarfélaga frá mars 2005

- Undanþágum frá greiðslu fasteignaskatts verði fækkað
- Greiðsla fasteignaskatta hefjist næstu mánaðarmót frá því að eign er fyrst metin fasteignamati

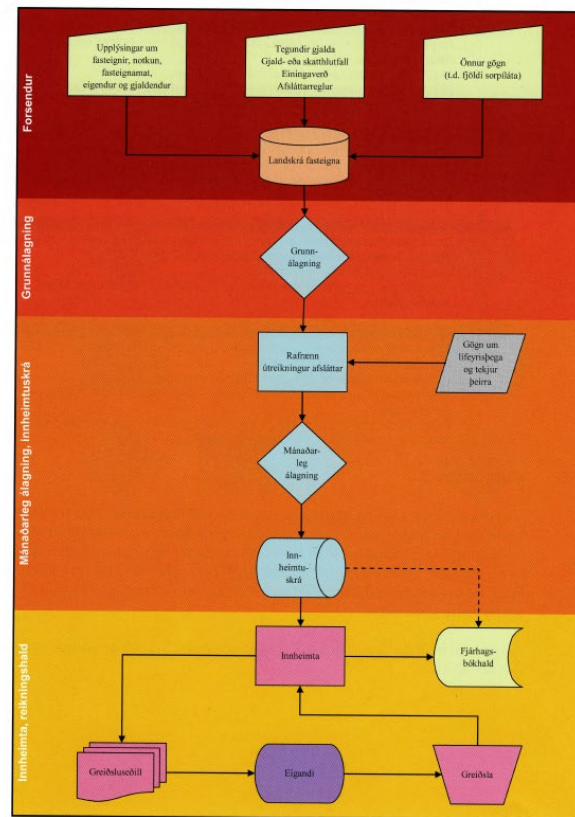
## Álit samráðshóps frá september 2005

- Virkt samspil fasteignaskrár og álagningar fasteignagjalda er ein af forsendum þess að skráin haldi réttar upplýsingar
- Áform um mánaðarlega álagningu hafi meiri áhrif en ætla má – ekki þörf á leiðréttingum og allar breytingar kæmu sjálfkrafa fram í mánaðarlegri álagningu

Mynd 4.1 Verkerillil álagningar fasteignagjalda<sup>24</sup>

<sup>24</sup> Myndum af núverandi verkerli og tillögum að nýjum verkerli er skipt í fjóra hluta: forsendur, grunnálagning, árleg álagning ásamt innheimtuskrá og innheimta og reikningshald. Verkþættir sem fela í sér leiddréttar eða viðbótarálagningu eru sýndir með rauðum römum og línum.

Mynd 8.3 Álagningarferillil samkvæmt valkosti 3.



### 1. Forsendur skráðar beint í Landskrá fasteigna

- 1.1. Allar almennar forsendur um fasteignir, fasteignamat, notkun þeirra, eigendur og gjaldendur.
- 1.2. Upplýsingar frá sveitarfélagi um gjalddökuna, s.s. tegundir gjalda, gjald- eða skattþrúfall, einingaverð og afsáttarreglur.
- 1.3. Aðrar upplýsingar, t.d. fjöldi sorpláta.

- 2006 - frumvarp um breytingu á lögum um tekjustofna sveitarfélaga

*Lögð til breyting að fasteignaskattur taki breytingum við mánaðamót ef breytingar verða á fasteignamati.*

*Einnig var gert ráð fyrir að fasteignaskattur falli niður frá næstu mánaðamótum eftir að fasteign er afskráð í Landskrá fasteigna.*

*Gert var ráð fyrir að ákvörðun um **fjölda gjalddaga verði á forræði sveitarstjórna** eins og áður.*

*Til að draga úr kostnaði við innheimtu var lagt til að sveitarfélögum verði heimilt að hafa aðeins einn gjalddaga þegar um lágar fjárhæðir er að ræða.“*

- Frumvarpinu var breytt í þinginu með nefndaráliti um að árlegri álagningu skyldi áfram viðhaldið
- Ekki komu fram neinar skýringar með breytingartillögunni

## Framtíðarsýn Sambands íslenskra sveitarfélaga og Þjóðskrár

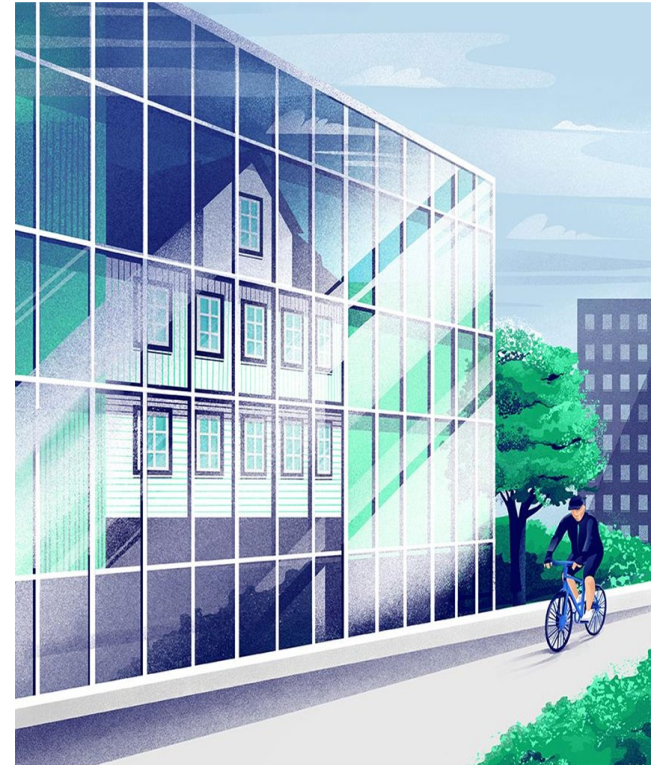
- Álagning fasteignaskatts miðist við fasteignamat um mánaðamót
- Auka jafnræði í skattlagningu
- Virðisaukandi breytingar í byggingu mannvirkis komi til álagningar strax
- Að tekjuauki verði hjá hverju sveitarfélagi
- Endurgerð álagningarkerfis – nýjar þarfir, s.s. „Pay as you throw“





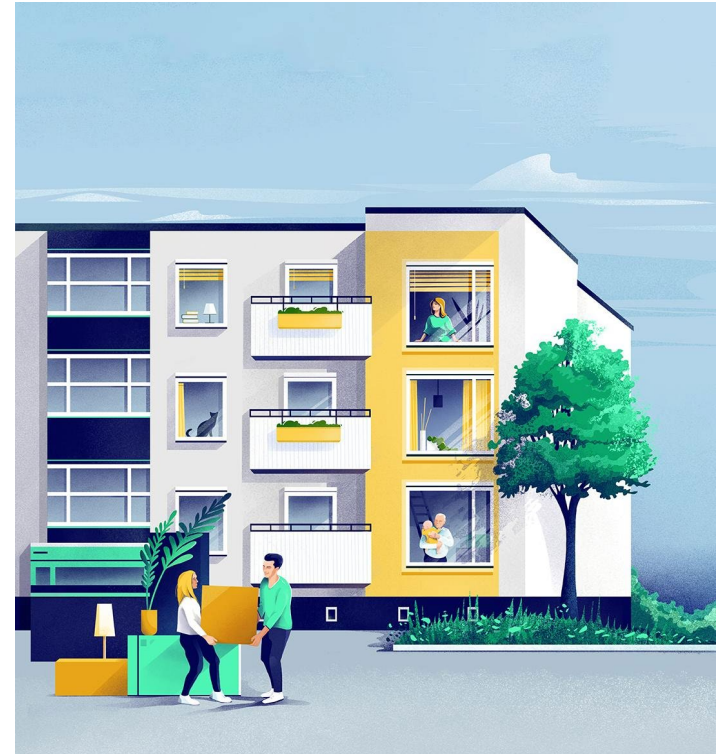
## Verkefnið snýst um

- Endurnýjun álagningarkerfis
- „Álagning fasteignaskatts á grv. fasteignamats um mánaðarmót
- Kerfishönnun og skráningarviðmót verði þróað í náninni samvinnu við sveitarfélög, Samband íslenskra sveitarfélaga og Jöfnunarsjóð
- Kostnaður og ábyrgð af kerfisgerð er hjá ÞÍ
- Nýtt álagningarkerfi verði innleitt **1. janúar 2023**
- Breyting á lögum um tekjustofna sveitarfélaga, nr. 4/1995 og reglugerð um fasteignaskatt, nr. 1160/2005



## Skipulag verkefnisins

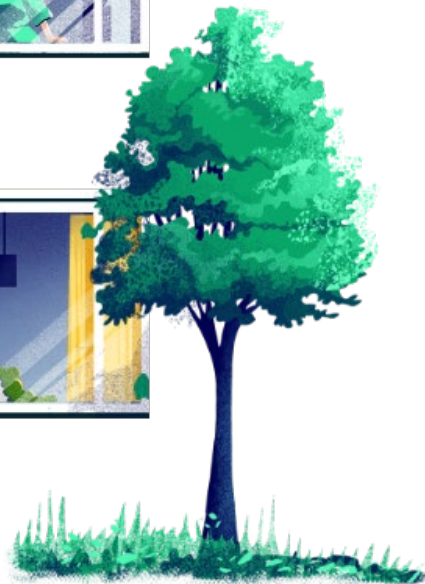
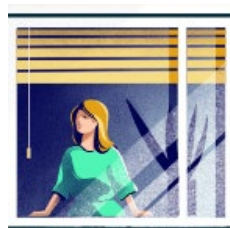
- **Stýrihópur:**
- Samband íslenskra sveitarfélaga, Þjóðskrá, fulltrúar tveggja fjármáladeilda sveitarfélaga og verkefnisstjóri
- **Framkvæmdahópur (greiningarhópur, innleiðingahópur) :**
- Forritarar frá Þjóðskrá og utanaðkomandi forritarar, fulltrúar fjögurra fjármáladeilda sveitarfélaga og frá Sambandi íslenskra sveitarfélaga auk verkefnisstjóra
- **Samráðshópur:**
- Ytri hagsmunaaðilar; s.s. Jöfnunarsjóður.





## Á döfinni - Sjálfvirkar skýrslur

- Sjálfvirkar skýrslur sem notandi sækir á vef Þjóðskrár eða er í áskrift á póstlista
- Samstarf við Samband íslenskra sveitarfélaga um innihald og þarfir sveitarfélaga
- Útbúnaar í rauntíma á örfáum sekúndum
- Sækir gögn sem eru sjálfvirkt uppfærð á hverjum degi



# Sjálfvirkar skýrslur sveitarfélaga

Fólk ▼ Fasteignir ▼ Gögn ▼



English

Innskráning



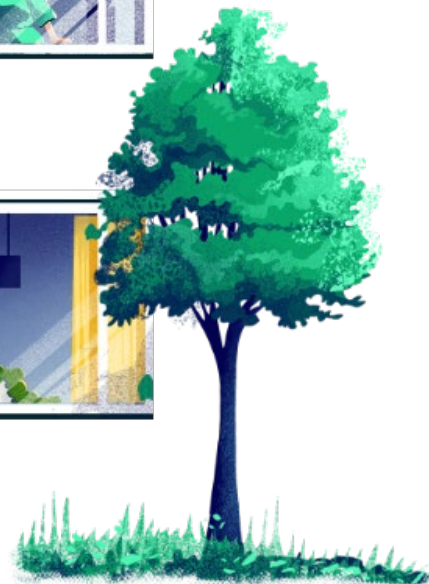
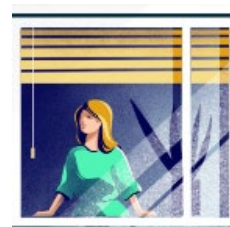
## ■ Gögn

### Skýrslur sveitarfélaga

Lifandi skýrslur fyrir sveitarfélög sem inniheldur bæði gögn úr Þjóðskrá og fasteignaskrá. Gögn uppfærast einu sinni á sólarhring.

Sveitarfélag:

Sækja skýrslu



  
**Djóðskrá**  
REGISTERS ICELAND  
Kt. 650376-0649

**■ Fólk**  
Flutningur  
Panta vottorð  
Nöfn  
Hjúskapur og samböð

**■ Fasteignir**  
Fasteignamat  
Brunabótamat  
Skráning fasteigna  
Eignin mín

**■ Gögn**  
Fasteignagáttin  
Annað talnaefni  
Aðgangur að gögnum  
Grunngögn til niðurhals

**■ Um okkur**  
Þjóðskrá  
Persónuvernd og öryggi  
Útgáfur og skjöl  
Fréttir

Takk fyrir áheyrnina

[mh@skra.is](mailto:mh@skra.is)

