

Félagsmálaráðuneytið

Stöðuskýrsla nr. 11 til ráðgefandi aðila

Teymi um uppbyggingu félags- og atvinnumála í kjölfar COVID-19

Dagsetning: 5.3.2021

Efni: Stöðuskýrsla teymis um uppbyggingu félags- og atvinnumála í kjölfar COVID-19.

Félagsmálaráðuneytið, samgöngu- og sveitarstjórnarráðuneytið og Samband íslenskra sveitarfélaga komu á fót teymi um uppbyggingu félags- og atvinnumála í kjölfar COVID-19 heimsfaraldursins þann 26. maí sl. sem ætlað er að miðla og safna upplýsingum um stöðu félags- og atvinnumála á landsvísi og fylgja eftir aðgerðum ríkisstjórnarinnar er það varðar.

Uppbyggingarteymið fundar að jafnaði aðra hverja viku og gefur út stöðuskýrslur í kjölfar þeirra sem dreift er til hlutaðeigandi og ráðgefandi aðila. Tekið er við ábendingum, beiðnum og fyrirspurnum tengdum félags- og atvinnumálum á netfangið, vidbragd@fm.is.

Í stöðuskýrslu ellefu er að finna upplýsingar um þróun fjárhagsaðstoðar til framfærslu hjá sveitarfélögum á árunum 2019 og 2020. Einnig er að finna upplýsingar um fjölda þeirra sem að óbreyttu koma til með að fullnýta rétt sinn til atvinnuleysisbóta á árinu 2021, sundurgreint niður á sveitarfélög. Í lokin er fjallað um tölulega greiningu Barnaverndarstofu á tilkynningum til barnaverndarnefnda árið 2020 og stöðu nokkurra velferðarverkefna á Suðurnesjum. Stöðuskýrslan er þrjár blaðsíður með lykilupplýsingum er varða þróun fjárhagsaðstoðar og fullnýtingu réttar til atvinnuleysisbóta auk sjö síðna ítarefni.

Áhugavert í elleftu stöðuskýrslu

- Notendum fjárhagsaðstoðar til framfærslu hjá sveitarfélögum fjölgaði um **17%** ef bornir eru saman mánuðirnir **desember 2019** og **desember 2020**. Þegar notendur sem fengið hafa alþjóðlega vernd eða dvalarleyfi af mannúðarástæðum eru undanskildir þá er raunfjölgun notenda fjárhagsaðstoðar til framfærslu á milli þessara mánaða **7%** yfir allt landið.

Sjá Ítarefni 1

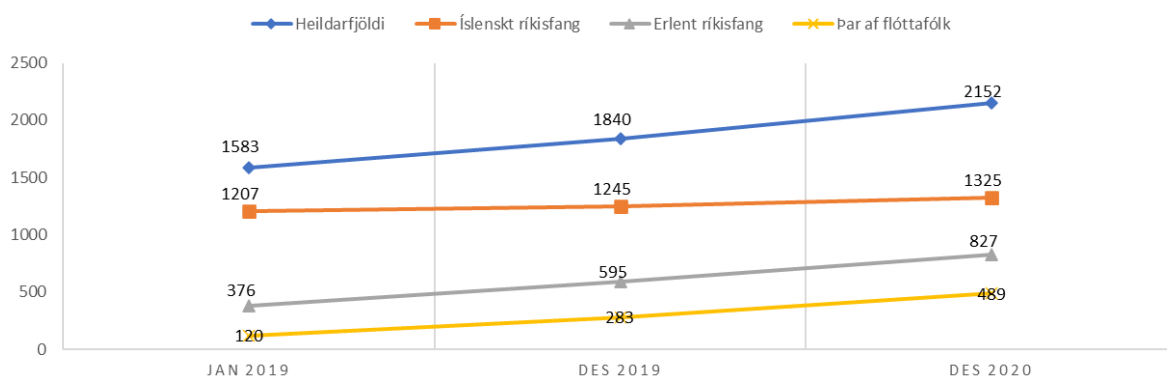
- Mikill munur er á milli sveitarfélaga þegar reiknaður er fjöldi notenda fjárhagsaðstoðar á hverja þúsund íbúa í sveitarfélaginu. Í Reykjavík eru **10,1 einstaklingur** á hverja þúsund íbúa notandi fjárhagsaðstoðar, í Kópavogi **3,6** og í Reykjanesbær **7,6**.
- Á árinu 2020 fullnýttu **915** einstaklingar rétt sinn til atvinnuleysisbóta. Á árinu 2021 gerir Vinnumálastofnun að óbreyttu ráð fyrir því að **2.339** einstaklingar geti fullnýtt rétt sinn til atvinnuleysisbóta.
- Tilkynningum til barnaverndarnefnda fjölgaði um **15,8%** á árinu 2020 miðað við árið á undan.

Sjá Ítarefni 2

Þróun fjárhagsaðstoðar til framfærslu árin 2019 og 2020

Sendur var út samræmdur spurningalisti á 31 sveitarfélag/félagsþjónustuvæði til að fanga betur upplýsingar um þróun fjárhagsaðstoðar til framfærslu árin 2019 og 2020. Alls svöruðu 22 sveitarfélög/félagsþjónustuvæði spurningalistanum sem ná yfir **86% mannfjöldans á Íslandi, þar af nýu stærstu sveitarfélögin**. Óskað var eftir upplýsingum um fjölda þeirra sem fengu fjárhagsaðstoð til framfærslu hjá sveitarfélaginu í hverjum mánuði á tímabilinu janúar 2019 til desember 2020, sundurgreint eftir ríkisfangi (ÍSL/ÚTL), þar af upplýsingar um fjölda einstaklinga sem fengið hafa alþjóðlega vernd eða dvalarleyfi af mannúðarástæðum þ.e. flóttafólk. Um mikilvægt gagnasafn er að ræða, bæði fyrir stjórnvöld og sveitarfélög til þess að öðlast upplýsingar um áhrif heimsfaraldurs COVID-19 á fjölda notenda fjárhagsaðstoðar til framfærslu árin 2019 og 2020.

Líkt og sjá má á mynd 1 þá nemur fjölgun þeirra sem fá fjárhagsaðstoð til framfærslu frá sveitarfélagi **36% á milli mánaðanna janúar 2019 og desember 2020**, sem samsvarar 569 einstaklingum. Fjölgunin nemur **17% á milli mánaðanna desember 2019 og desember 2020**, sem samsvarar 312 einstaklingum.



Mynd 1: Þróun fjárhagsaðstoðar til framfærslu jan 2019 - des 2020

Þegar fjölgun á milli mánaðanna janúar 2019 og desember 2020 (36%) er skoðuð nánar þá kemur í ljós að á bak við fjölgunina eru 21% notenda með íslenskt ríkisfang og 79% notenda með erlent ríkisfang. Þegar fólk með erlent ríkisfang er greint kemur í ljós að 81% þeirra hefur stöðu flóttafólks þ.e. hafa fengið alþjóðlega vernd/dvalarleyfi af mannúðarástæðum. Fjölgunin frá janúar 2019 til desember 2020 skýrist því að mestu leyti eða 65% af aukningu fólks sem fengið hefur stöðu flóttafólks.

Ef skoðuð er sérstaklega fjölgunin á milli desember 2019 og desember 2020 (17%), sem er á því tímabili sem heimsfaraldur COVID-19 stóð sem hæst, kemur í ljós að sú aukning skýrist að 66% leyti af aukningu fólks sem fengið hefur stöðu flóttafólks þ.e. alls 206 einstaklingar.

Fólki með íslenskt ríkisfang hefur fjölgað um 6% (80 einstaklinga) milli mánaðanna desember 2019 og desember 2020 á meðan fólki með erlent ríkisfang hefur fjölgað um 39% (232 einstaklinga). Fjölgun fólks með erlent ríkisfang sem fær fjárhagsaðstoð til framfærslu skýrist að 89% leyti af fjölgun flóttafólks sem fengið hefur dvalarleyfi af mannúðarsjónarmiðum og er nú á ábyrgð sveitarfélaga um framfærslu og aðra grunnþjónustu í samstarfi við félagsmálaráðuneytið.

Af svörum sveitarfélaga að dæma og eftir að fólk sem fengið hefur dvalarleyfi af mannúðarsjónarmiðum er tekið út fyrir jöfnuna þá er raunaukning notenda fjárhagsaðstoðar sveitarfélaga 7% á milli mánaðanna desember 2019 og 2020. Það er sú aukning sem sveitarfélögin hafa þurft að standa straum af og rekja má til áhrifa heimsfaraldurs COVID-19.

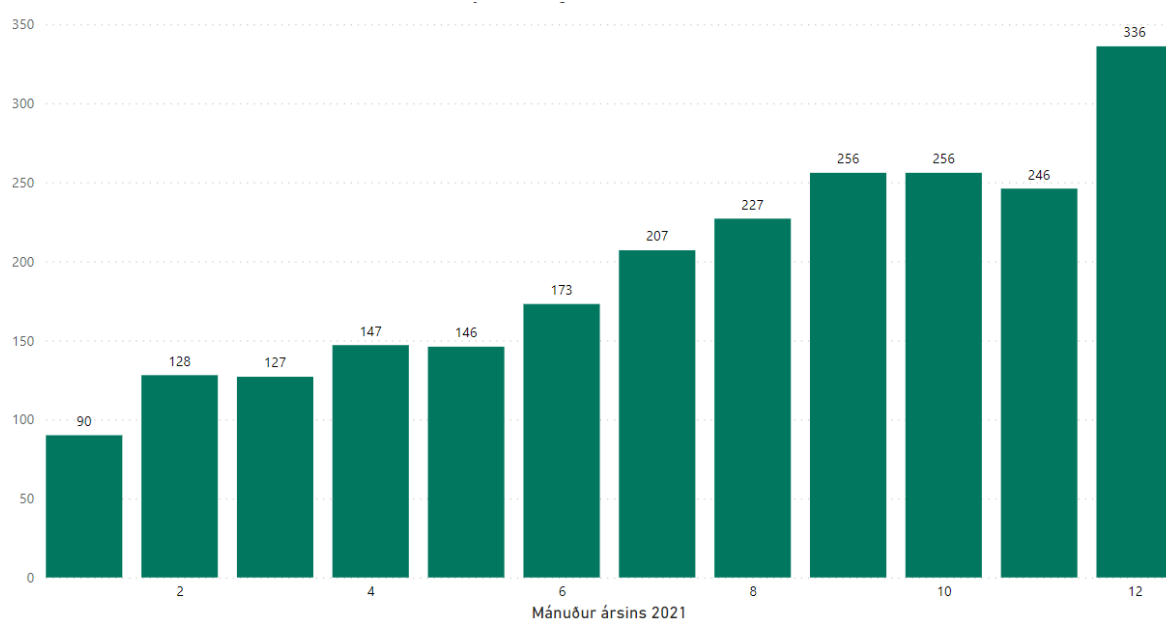
Hafa þarf í huga þegar þróun fjárhagsaðstoðar er skoðuð, að fjölgunin milli ára var mismikil eftir því við hvaða mánuð er miðað. Hér var punktstaða í desember könnuð á milli árunna 2019 og 2020 þar sem minni líkur eru á því að fólk hafi fengið fjárhagsaðstoð vegna biðar eftir þjónustu hjá Vinnuálastofnun í desember mánuði heldur en t.d. í apríl og allt fram í júlí árið 2020.

Þeir sem að fullnýta rétt sinn til atvinnuleysisbóta á árinu 2021

Uppbyggingarteymið bað Vinnumálastofnun um að vinna greiningu á því hve margir munu að óbreyttu fullnýta réttindi sín í atvinnuleysistryggingakerfinu árið 2021.

Mælaborð þar sem gögnin er greind niður á sveitarfélög, þjónustuskrifstofu, kyn og þjóðerni má nálgast á sérstakri [Power BI vefslóð](#) sem er aðgengileg öllum þeim aðilum sem áhuga hafa á að kynna sér það nánar. Hafa ber í huga þegar gögnin eru skoðuð að atvinnuleitendur geta skráð sig hjá ákveðinni þjónustuskrifstofu Vinnumálastofnunar óháð því hvar viðkomandi á lögheimili.

Samkvæmt upplýsingum Vinnumálastofnunar munu að óbreyttu 2.339 einstaklingar geta fullnýtt rétt sinn til atvinnuleysisbóta á árinu 2021 (57% karlar og 43% konur). Atvinnuleitandi getur átt rétt til atvinnuleysisbóta í allt að 30 mánuði (2,5 ár).



Mynd 2: Fjöldi atvinnuleitenda sem að óbreyttu fullnýtir réttindi sín í atvinnuleysistryggingakerfinu árið 2021

Af þeim sem að óbreyttu fullnýta rétt sinn til atvinnuleysisbóta á árinu 2021 búa flestir í Reykjavík eða 1.041 atvinnuleitandi sem er um 45% af heildarfjölda. Þar á eftir koma sveitarfélögin Reykjanesbær þar sem að óbreyttu munu 277 fullnýta rétt sinn (um 12% af heildinni) og Kópavogur með 228 einstaklinga (um 10% af heildinni).

Af þeim sem að óbreyttu fullnýta rétt sinn til atvinnuleysisbóta á árinu 2021 eru 59% Íslendingar, 23% Pólverjar og 17% með annað þjóðerni. Það er í svipuðu hlutfalli og samsetning hópsins er í heild sinni.

Þegar metnar eru upplýsingar um þann fjölda sem að óbreyttu getur fullnýtt bótarétt sinn næstu mánuði þarf skv. Vinnumálastofnun að hafa þá staðreynd í huga að án undantekningar munu færri ljúka bótarétti sínum en tölurnar núna gefa til kynna þ.e. einhverjir í hópnum munu finna vinnu eða fara í nám áður en bótarétti lýkur. Einnig mun tilkoma bóluefnis við COVID-19 og þróun heimsfaraldurs hafa afgerandi áhrif á það hvernig þessar tölur raungerast.

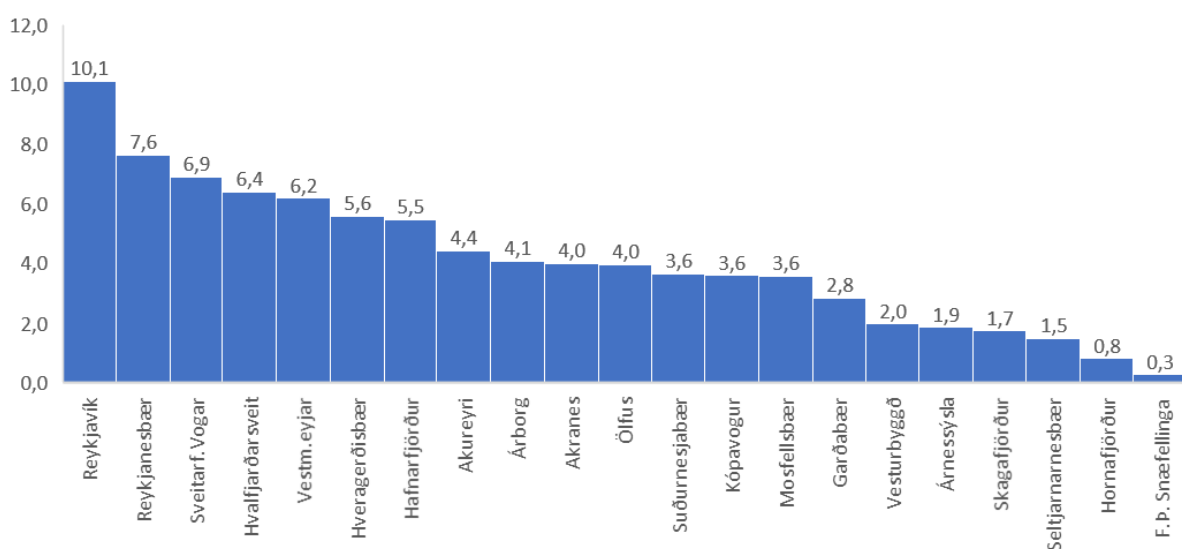
Oft er sagt að aukning atvinnuleysis hafi byrjað með falli WOW air í mars 2019 og það kann að skýra aukninguna sem að óbreyttu getur orðið í desember 2021 en þá eru einmitt liðnir 30 mánuðir frá því að fyrsta starfsfólkið þar missti vinnuna kláraði þriggja mánaðar uppsagnarfrest sinn og sótti um atvinnuleysisbætur.

Ítarefni 1 – Fjárhagsaðstoð til framfærslu – Þróun árin 2019 og 2020

Landið

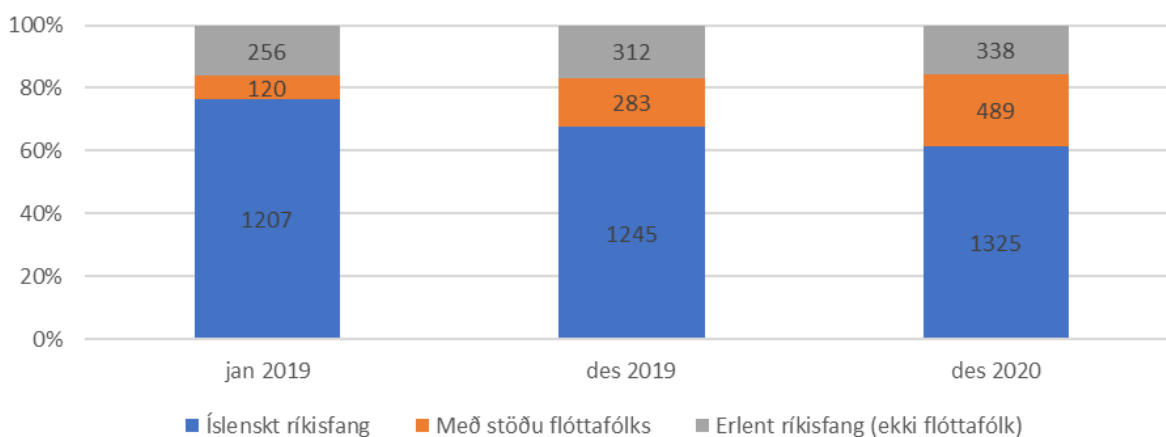
Líkt og getið er um í meginkafla stöðuskýrslunnar þá má skýra þá aukningu sem orðið hefur á landsvísu á fjölda þeirra sem fá fjárhagsaðstoð til framfærslu að stórum hluta af fjölgun fólks sem fengið hefur alþjóðlega vernd/dvalarleyfi af mannúðarsjónarmiðum. Alls fengu 2.152 einstaklingar fjárhagsaðstoð til framfærslu í desember 2020 í þeim sveitarfélögum sem svöruðu spurningarlista uppbyggingarteymisins. Sá fjöldi var 1.840 í desember 2019 og 1.583 í janúar 2019. Aukningin á landsvísu yfir árið 2020 er því 17%.

Til að gera sér grein fyrir mismunandi stöðu sveitarfélaga í desember 2020, má sjá á mynd 3 fjölda einstaklinga með fjárhagsaðstoð til framfærslu á hverja þúsund íbúa í sveitarfélaginu. Þarna getur ýmislegt haft áhrif eins og upphæð fjárhagsaðstoðar, aðgengi að grunnþjónustu og fleiri þættir.



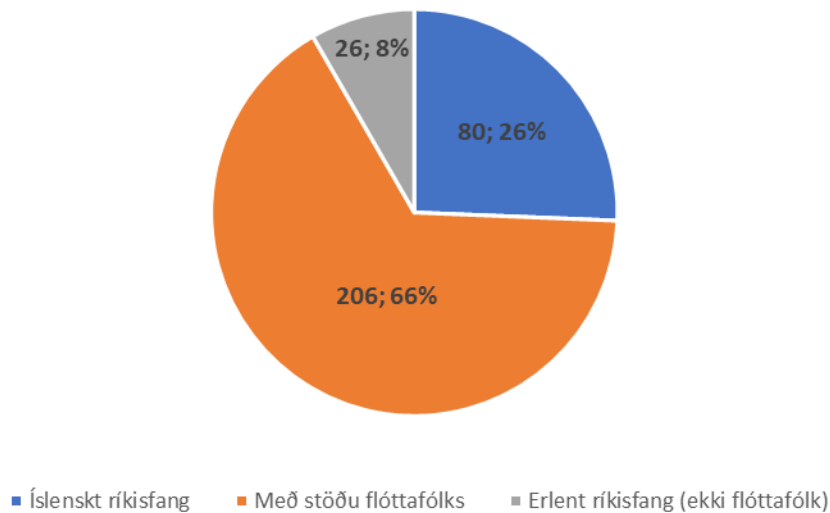
Mynd 3: Fjöldi fólks sem fær fjárhagsaðstoð til framfærslu á hverja þúsund íbúa í sveitarfélaginu.

Líkt og sjá má á mynd 4 þá hefur samsetning fólks sem fær fjárhagsaðstoð til framfærslu breyst nokkuð á síðustu tveimur árum. Fjölgun hefur orðið í öllum hópum en sýnu mest hefur þeim fjölgað, sem hlutfalli af heild, þeim sem hafa erlent ríkisfang eða úr 24% í janúar 2019 í 38% í desember 2020. Fólki með íslenskt ríkisfang fjölgaði um 10% á síðustu tveimur árum en fækkaði sem hlutfall af heild um 14%.



Mynd 4: Samsetning þess hóps sem fær fjárhagsaðstoð til framfærslu frá jan 2019 - des 2020

Ef litið er til þeirrar fjölgunar sem orðið hefur á milli desember 2019 og desember 2020 má sjá áhugaverða þróun á tímum heimsfaraldurs COVID-19.



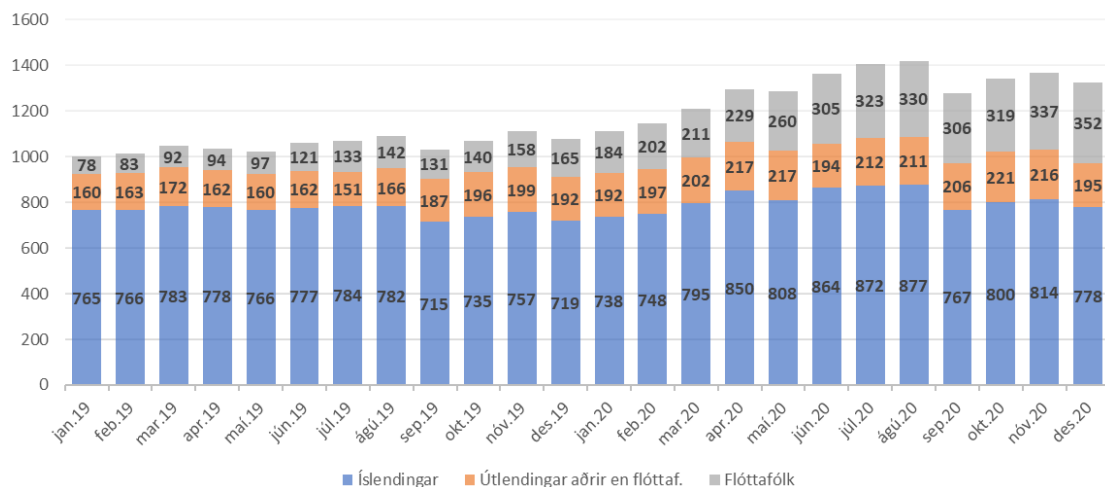
Mynd 5: Aukning þeirra sem fá fjárhagsaðstoð til framfærslu milli mánaðanna des 2019 og des 2020 eftir ríkisfangi.

Ef litið er fram hjá fjölgun fólks með alþjóðlega vernd/dvalarleyfi af mannúðarsjónarmiðum (206 einstaklingar) milli mánaðanna desember 2019 og desember 2020 þá fjölgaði notendum sem fá fjárhagsaðstoð til framfærslu um 106 einstaklinga eða 7% á landsvísi.

Á árinu 2020 fullnýttu 915 einstaklingar rétt sinn til atvinnuleysisbóta svo ljóst má þykja að sá hópur hefur ekki allur þurft að sækja um fjárhagsaðstoð til framfærslu að því loknu eða ekki uppfyllt þau skilyrði sem sett eru fyrir slíkri grunnframfærslu.

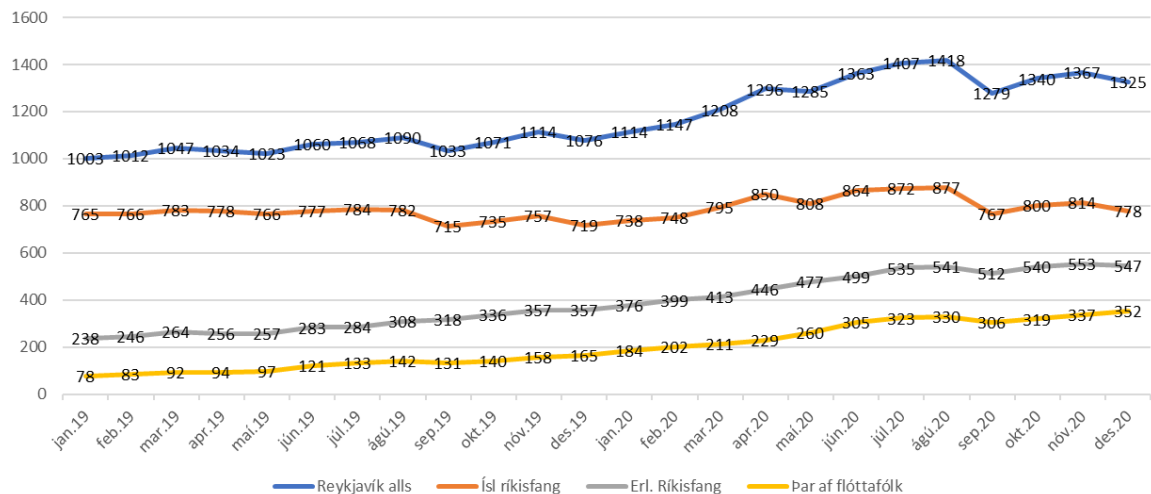
Reykjavíkurborg

Reykjavíkurborg hefur ákveðna sérstöðu þegar kemur að fjölda einstaklinga með fjárhagsaðstoð til framfærslu samanborið við landið í heild. Í Reykjavík býr 36% mannfjöldans á Íslandi og þar búa samkvæmt svörum sveitarfélaga 61% allra þeirra sem fá fjárhagsaðstoð á Íslandi (61% af þeim 86% sem svöruðu spurningalistum). Reykjavíkurborg er það sveitarfélag þar sem flestir íbúar fá fjárhagsaðstoð til framfærslu á hverja þúsund íbúa, þ.e. 10,1 einstaklingur.



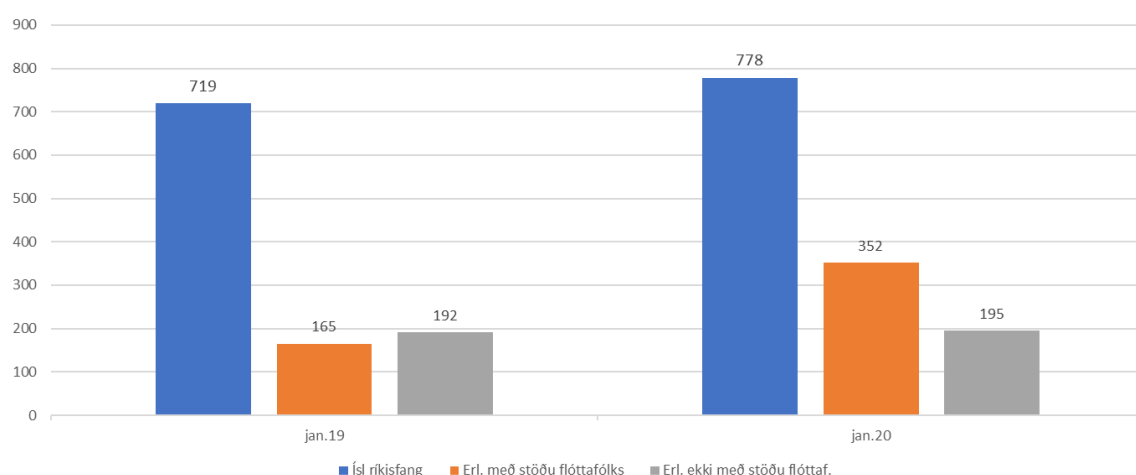
Mynd 6: Fjöldi sem fékk fjárhagsaðstoð til framfærslu í Reykjavík jan 2019 - des 2020

Þegar þróunin er skoðuð í Reykjavík sést að aukningin á sér stað á tímabilinu desember 2019 til ágúst 2020 en þá eykst fjöldi einstaklinga sem fær fjárhagsaðstoð um 342 eða um 32%. Á því tímabili er aukningin nokkuð jöfn milli fólks með íslenskan (46%) og erlendan ríkisborgarétt (54%). Þegar tímabilið janúar 2019 til desember 2020 er skoðað í heild er aukningin 32% eða 322 einstaklingar. Sú aukning er hins vegar að megninu til borin uppi af aukningu flóttafólks sem fær fjárhagsaðstoð. Um 85% aukningarinnar á milli janúar 2019 og desember 2020 má skýra af fjölgun flóttafólks sem fær fjárhagsaðstoð til framfærslu.



Mynd 7: Fjöldi sem fékk fjárhagsaðstoð til framfærslu í Reykjavík jan 2019 - des 2020

Alls fjölgaði einstaklingum sem fengu fjárhagsaðstoð til framfærslu í desember 2019 samanborið við desember 2020 um 249 einstaklinga þ.e. um 23%. Aukninguna á milli desember 2019 og desember 2020 má að 75% leyti skýra með fjölgun flóttafólks á fjárhagsaðstoð til framfærslu. Ef tölurnar eru skoðaðar þá kemur í ljós að 24% aukningarinnar skýrist af fólki með íslenskt ríkisfang og 1% má skýra af fjölgun fólks með erlent ríkisfang, öðrum en þeim sem skilgreindir eru sem fólk með alþjóðlega vernd og dvalarleyfi af mannúðarsjónarmiðum.

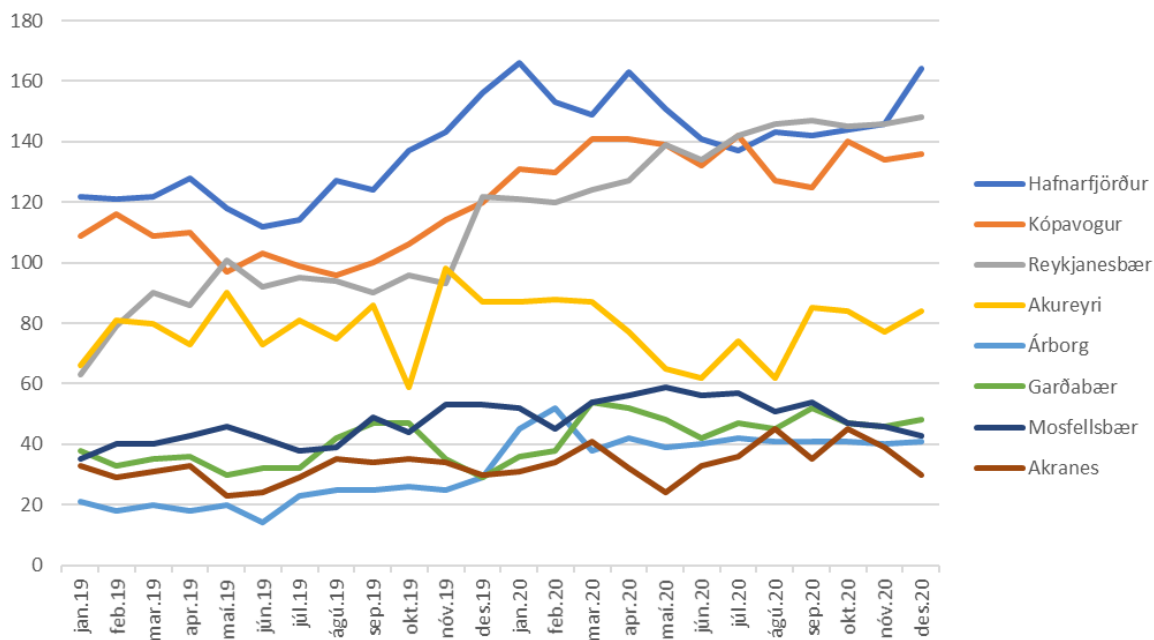


Mynd 8: Hvar hefur fjölgunin orðið frá desember 2019 til desember 2020

Ef áhrifin af fjölgun flóttafólks eru tekin út fyrir sviga í Reykjavík þá má sjá að fjölgunin milli mánaðanna desember 2019 og desember 2020 er 7% eða 62 einstaklingar þ.e. 59 með íslenskt ríkisfang og þrír með erlent ríkisfang.

Stóru svæðin

Þróun fjárhagsaðstoðar til framfærslu hjá átta stærstu sveitarfélögum landsins er nokkuð sambærileg. Eins og sjá mátti á mynd 3 hér á undan þá var fjöldi notenda fjárhagsaðstoðar á hverja þúsund íbúa ólíkur á milli sveitarfélaga og því getur þróun fjárhagsaðstoðar verið mismunandi af ýmsum ástæðum. Á mynd 8 hér að neðan má sjá að mesta hlutfallslega aukningin á tímabilinu janúar 2019 og desember 2020 var í Reykjanesbæ þar sem fjöldinn fór úr 63 notendum í janúar 2019 í 148 í desember 2020. Áhugavert er að sjá að aukningin er mest í sveitarfélögum á borð við Hafnarfjörð, Reykjanesbæ og Kópavogi á tímabilinu ágúst 2019 til janúar 2020.



Mynd 9: Þróun notenda fjárhagsaðstoðar í stærstu sveitarfélögum jan 2019 - des 2020

Ef horft er á desember 2019 samanborið við desember 2020, þ.e. tímabil heimsfaraldurs COVID-19 þá er aukningin 66% í Garðabæ (19 einstaklingar), 41% í Árborg (12 einstaklingar), 21% í Reykjanesbæ (26 einstaklingar), 13% í Kópavogi (16 einstaklingar), 5% í Hafnarfirði (8 einstaklingar), 0% á Akranesi og svo hefur einstaklingum sem fá fjárhagsaðstoð til framfærslu fækkað um 19% í Mosfellsbæ (10 einstaklingar) og 3% á Akureyri (3 einstaklingar).

Í Hafnarfirði varð aukningin á milli desember 2019 og desember 2020 um 5% en þrátt fyrir það fækkaði notendum um miðbik ársins sem er nokkuð óvenjulegt. Alls fjölgaði íslenskum ríkisborgurum með fjárhagsaðstoð til framfærslu um 10% og notendum með alþjóðlega vernd/dvalarleyfi um 16%. Öðrum erlendum ríkisborgurum en þeim sem hafa stöðu flóttafólks fækkaði um 18% (6 einstaklingar).

Í Kópavogi varð aukningin á tímabilinu desember 2019 og desember 2020 um 13%. Þar skýrist aukningin fyrst og fremst af fjölgun fólks með erlent ríkisfang en í þeim hópi varð 43% aukning á tímabilinu (16 einstaklingar). Á sama tíma stóð fjöldi notenda með íslenskt ríkisfang í stað.

Í Reykjanesbæ varð aukningin frá desember 2019 til desember 2020 um 21%. Þar fjölgaði í öllum hópum notenda þ.e. 10% aukning varð á meðal íslenskra ríkisborgara, 37% aukning á meðal erlendra ríkisborgara og 48% aukning fólks með stöðu flóttafólks (40 einstaklingar).

Í Mosfellsbæ fækkaði notendum fjárhagsaðstoðar til framfærslu um 19% á tímabilinu desember 2019 og desember 2020 og er sú fækkun nokkuð jöfn yfir allan hópa.

Ítarefni 2 - Barnaverndarnefndir – Árið 2020

Tilkynningum til barnaverndarnefnda fjölgaði um 15,8% á árinu 2020 miðað við árið á undan.

Tilkynningum fjölgaði í öllum landshlutum en hlutfallslega fjölgaði tilkynningum mest á landsbyggðinni, eða 17,9% á milli ára. Flestar tilkynningar árið 2020 bárust vegna vanrækslu, eða 43,1% allra tilkynninga. Í töflunni hér að neðan má sjá fjölda barna sem tilkynnt var um eftir landsvæðum.

Landsvæði	2018		2019		2020	
	Fjöldi*	Hlutfall	Fjöldi*	Hlutfall	Fjöldi*	Hlutfall
Reykjavík	3.121	38,8	3.498	38,6	3.913	37,6
Nágrenni						
Reykjavíkur**	2302	28,6	2.470	27,3	2.870	27,6
Landsbyggð	2.617	32,6	3.086	34,1	3.617	34,8
Samtals	8.040	100,0	9.054	100,0	10.400	100,0

*Tölur um fjölda barna sem tilkynnt var um eru fengnar þannig að fjöldi barna sem tilkynnt er um í hverjum mánuði fyrir sig er lagður saman. Tilkynningar geta borist um sama barnið á milli mánaða þannig að hér er ekki um fjölda einstaklinga að ræða.

**Nágrenni Reykjavíkur tilheyrir öll sveitarfélög á höfuðborgarsvæðinu nema Reykjavík: Hafnarfjörður, Garðabær, Kópavogur, Seltjarnarnes, Mosfellsbær og Kjósarhreppur.

Fjöldi tilkynninga þar sem tilkynnt var um vanrækslu og fram kom að foreldrar voru í áfengis-og/eða fíkniefnaneyslu voru 16,1% allra tilkynninga árið 2020. Er það hærra hlutfall en árin á undan.

Tilkynningum vegna ofbeldis fjölgar um 25,9% á milli ára. Flestar tilkynningar sem bárust vegna ofbeldis vörðuðu tilfinningalegt ofbeldi en hlutfall þeirra af heildarfjölda tilkynninga árið 2020 var 18,6%. Þá er hlutfall tilkynninga vegna ofbeldis árið 2020 stærra hluti af heildartilkynningum en árin tvö á undan, eða 28,6%.

Hlutfall tilkynninga vegna áhættuhegðunar barna var 27,1% árið 2020 og er það lægra hlutfall en síðustu tvö ár.

Flestar tilkynningar bárust frá lögreglu, eða 38,8% tilkynninga árið 2020 líkt og fyrri ár. Þá hefur verið mikil fjölgun tilkynninga frá nágrönnum á milli ára. Árið 2020 bárust 1.032 tilkynningar frá nágrönnum og eru það 37,2% fleiri tilkynningar en bárust árið 2019.

Telja má líklegt að sérstök vitundarvakning á vormánuðum 2020, þar sem athygli var vakin á tilkynningarskyldu almennings og mikilvægi þess að fólk láti vita ef upp kemur grunur um að barn búi við óviðunandi aðstæður hafi haft einhver áhrif á fjölda tilkynninga á árinu.

Ítarefni 3 - Staða verkefna á Suðurnesjum

Teymi uppbyggingar félags- og atvinnumála óskaði eftir upplýsingum um stöðu þeirra aðgerða sem tilgreindar voru í skýrslu starfshóps um stöðu sveitarfélaga á Suðurnesjum auk stöðumats á aðgerðaáætlun um eflingu þjónustu ríkisins á Suðurnesjum sem eru á ábyrgð Reykjanesbæjar.

Hér verður gerð grein fyrir þeim aðgerðum sem eru á ábyrgð Reykjanesbæjar, hver markmið þeirra séu og hvernig þeim miði áfram.

1. Sterk framlína í krafti fjölbreytileikans

Verkefninu er ætlað að bæta og efla þjónustu við íbúa Reykjanesbæjar, með sérstakri áherslu á íbúa af erlendum uppruna. Framtíðarsýn verkefnisins snýr að því að veittar verði góðar og skilvirkar upplýsingar um alla opinbera þjónustu á einum stað, nærsamfélagið og öll helstu réttindamál. Umgjörð þjónustu við íbúa svæðisins verði einfölduð og gerð skilvirkari.

Meginmarkmið aðgerðarinnar er að stuðla að jöfnum tækifærum íbúa til félagslegrar þátttöku og atvinnu með bættu aðgengi að þjónustu við íbúa svæðisins. Jafnframt skal skilvirkt samstarf við aðra opinbera þjónustuaðila aukið, s.s. sýslumannsembættið, Fjölmenningssetur, Þjóðskrá, Vinnuálastofnun, stéttarfélag, Útlendingastofnun og frjáls félagasamtök. Verkefnið verður þróað í samvinnu við þróun verkefna hjá nýstofnaðri Ráðgjafarstofu um málefni innflytjenda.

Reykjanesbær hefur yfirumsjón með verkefninu og mun þróa það inn í þjónustu sveitarfélagsins í nánú samstarfi við aðra opinbera aðila á Suðurnesjum. Í framhaldinu mun Reykjanesbær styðja önnur sveitarfélög við að þróa framlínuþjónustu í samræmi við verkefnið, þar sem þess verður óskað.

Reykjanesbær vinnur að framkvæmd aðgerðarinnar af einurð og kostgæfni. Verið er að byggja undir breytingar í þjónustu við íbúa og gert er ráð fyrir að fleiri erindum verði svarað um leið og þau berast með því að auka sérfræðiþjónustu í framlínu. Verkefnið snýr bæði að því að bæta og styrkja stafrænar lausnir svo fleiri erindi megi leysa með góðri upplýsingagjöf á vefnum sem og umsóknarferli þjónustu gert rafrænt í auknum mæli. Enn fremur er lagt upp með að persónuleg þjónusta verði bætt með notendavænu og menningarnæmu viðmóti.

Gert er ráð fyrir því að ráðinn verði sérfræðingur í velferðarþjónustu og stafrænum lausnum fyrir þjónustuverið í febrúar 2021 auk þess sem unnið er að þjónustupræði þar sem öll þjónusta Reykjanesbæjar er þrædd með gagnrýnum augum. Einnig verður skoðað hvort gera þurfi breytingar á uppbyggingu þjónustuværs sveitarfélagsins og hvernig megi gera vefsíðu Reykjanesbæjar skýrari fyrir nýjum íbúum sveitarfélagsins.

2. Þverfaglegt landshlutateymi (Velferðarstofa)

Sú aðgerð er í góðu samræmi við framangreinda aðgerð og miðar að sterkri framlínu í krafti fjölbreytileikans enda snýr hún jafnframt að aukinni skilvirkni í þjónustu út frá þörfum notenda. Meginmarkmið aðgerðarinnar er að styrkja og auka heildstæða þjónustu við íbúa á sviði félags-, heilbrigðis- og menntamála hjá sveitarfélögum á Suðurnesjum, með sérstakri áherslu á íbúa af erlendum uppruna og/eða íbúa sem eru í þörf fyrir fjölpætta og þverfaglega velferðarþjónustu.

Verkefnið snýr að undirbúningi og stofnun þverfaglegra teyma innan félagsþjónustunnar þvert á önnur málavæði innan velferðarþjónustunnar á sveitarstjórnarstigi og samstarf þeirra við stofnanir ríkisins á þessum sviðum. Lögð verður sérstök áhersla á þróun menningarnæmra viðhorfa, notendavæns verklags, skipulags og tæknilausnir sem auka gæði og skilvirkni þjónustunnar.

Verkefnið skal unnið í samstarfi við aðgerðir A. 4 og A. 5 í Byggðaáætlun 2018 – 2024 og verkefni í framkvæmdaáætlun í málefnum innflytjenda.

Verkefnið fellur jafnframt að samstarfsverkefni Reykjanesbæjar og Greiningar- og ráðgjafarstöðvar ríkisins um þróun landshlutateymis fyrir fötluð börn á Suðurnesjum. Reykjanesbær og félagsmálaráðuneytið hafa unnið að undirbúningi aðgerðarinnar í sameiningu og í samráði við Samband sveitarfélaga á Suðurnesjum.

Gert er ráð fyrir að skrifað verði undir samning vegna aðgerðarinnar í febrúar 2021 þar sem Reykjanesbæ verði formlega falið að fylgja aðgerðinni eftir.

3. Samfélagsgreining - Tvíþætt aðgerð

Annar hluti aðgerðarinnar snýr að lýðfræðilegri greiningu í samvinnu við Hagstofu Íslands og hinn hlutinn snýr að umfangsmikilli viðhorfs- og þátttökukönnun íbúa svæðisins.

Gerður hefur verið samningur við Hagstofu Íslands varðandi samfélagsgreiningu þar sem samfélagsleg áhrif fólksfjölgunar á vaxtasvæði Suðurnesja verða greind út frá gögnum Hagstofunnar. Með þessari vinnu verður unnt að gera stefnumótunavinnu svæðisins enn skilvirkari, markvissari og heildstæðari og skilningur á samfélagsþróun Suðurnesja verður aukinn. Upplýsingarnar gefa jafnframt tækifæri til þess að meta áhrif íbúaþróunar á svæðinu á samfélagið í heild.

Verkefnið snýr að greiningu á samfélagsþróun Suðurnesja tíu ár aftur í tímann. Greiningin snýr að víðtækri íbúagreiningu út frá uppruna, fjölskyldugerð og -stærð, tekjutegundum (launatekjur, fjárhagsaðstoð, lífeyrisgreiðslur, atvinnuleysisbætur), menntunarstöðu og búsetutíma á svæðinu. Allar breytur verða greindar út frá fimm ára aldursbilum og aldurskeiðum, þ.e. börn, fullorðnir, eldri borgarar, kyn, ríkisfang og uppruni. Samið hefur verið um árleg skil á gögnum á tímabilinu 2020 til 2024, samtals fimm sinnum.

Gögn frá Hagstofu Íslands bárust Reykjanesbæ, sem sér um stjórn verkefnisins, um miðjan desember síðastliðinn og er nú unnið að greiningu þeirra. Gert er ráð fyrir því að greining gagnanna verði birt í byrjun mars nk.

Starfandi er starfshópur á Suðurnesjum, skipaður fulltrúum allra sveitarfélaganna og Sambands sveitarfélaga á Suðurnesjum. Verkefni hópsins er að fjalla um síðari hluta aðgerðarinnar er snýr að viðhorfs- og þátttökugreiningu og vinna að sameiginlegum skilningi verkefnisins. Hópurinn fékk nýverið tilboð frá þremur fyrirtækjum og stofnunum í þennan hluta verkefnisins sem hefur fengið vinnuheitið *Suðurnes til framtíðar*. Starfshópurinn hefur skipt verkefni sínu í þrjú hluta þar sem gert er ráð fyrir greiningu á stöðu þekkingar og niðurstöðum rannsókna síðustu tveggja ára, könnun á viðhorfi til samfélagsins og á félagslegri þátttöku íbúa svæðisins og að lokum verði farið í rýnihópagreiningar með íbúum svæðisins. Alls hafa borist fjögur tilboð í verkefnið sem verið er að vinna úr og er áætlað að hópurinn skili verkefninu af sér í júní 2021.