



Fjármál í heimsfaraldri: Hvað höfum við lært?

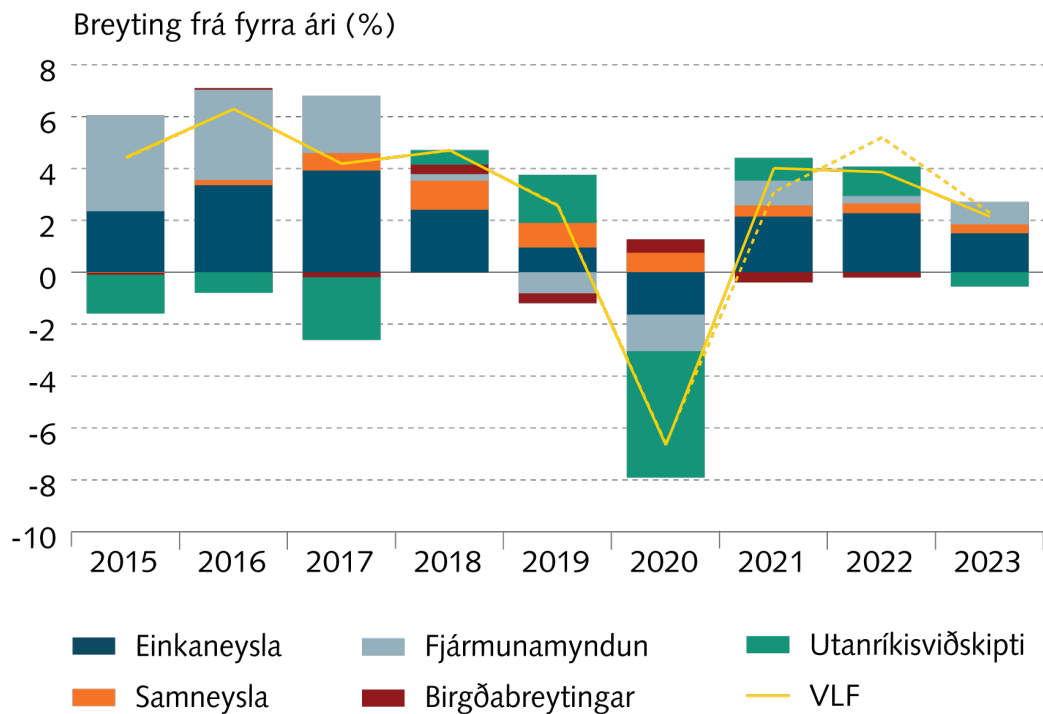
Fjármálaráðstefna sveitarfélaga 2021
7. – 8. október 2021





Staðan núna – þróun efnahagsstærða

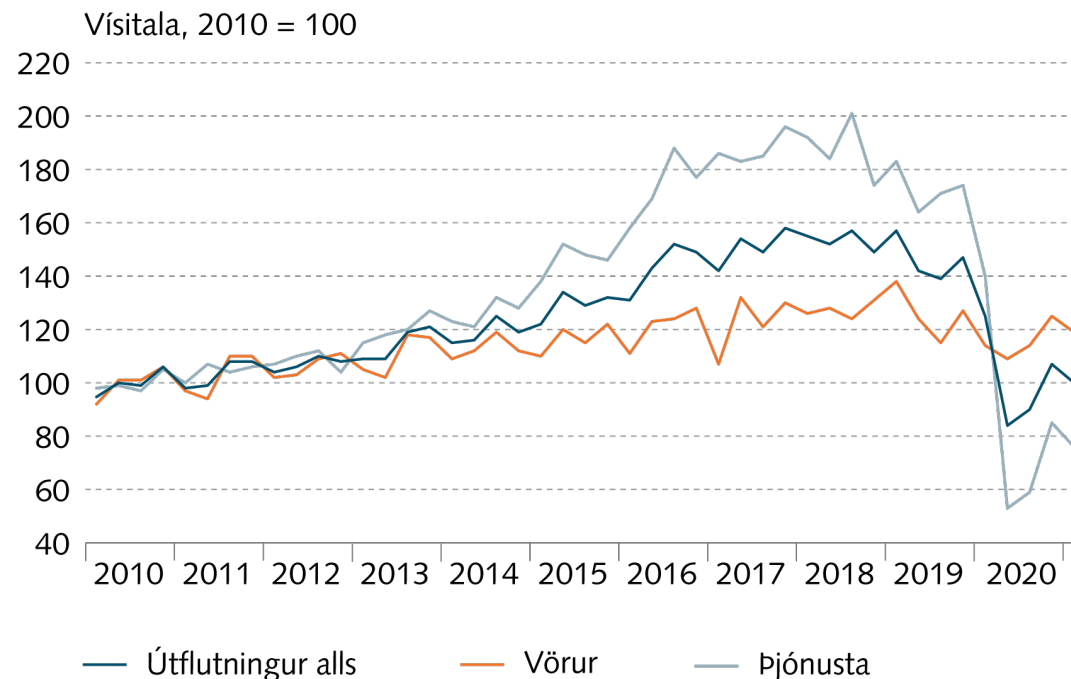
Hagvöxtur og framlag undirliða 2015-2023¹



1. Grunnspá Seðlabankans 2021-2023. Brotalína sýnir spá frá PM 2021/2.
Heimildir: Hagstofa Íslands, Seðlabanki Íslands.

Útflutningur vöru og þjónustu¹

1. ársfj. 2010 - 1. ársfj. 2021



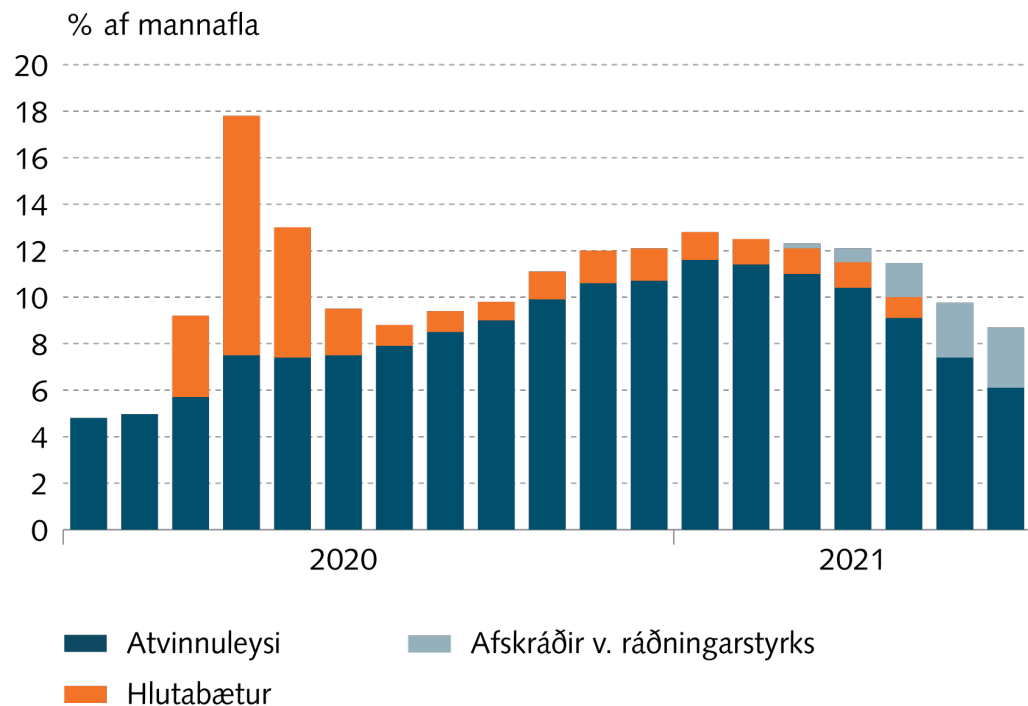
1. Árstíðarleiðréttar magnvísitölur.
Heimild: Hagstofa Íslands.



Staðan – þróun efnahagsstærða

Skráð atvinnuleysi¹

Janúar 2020 - júlí 2021

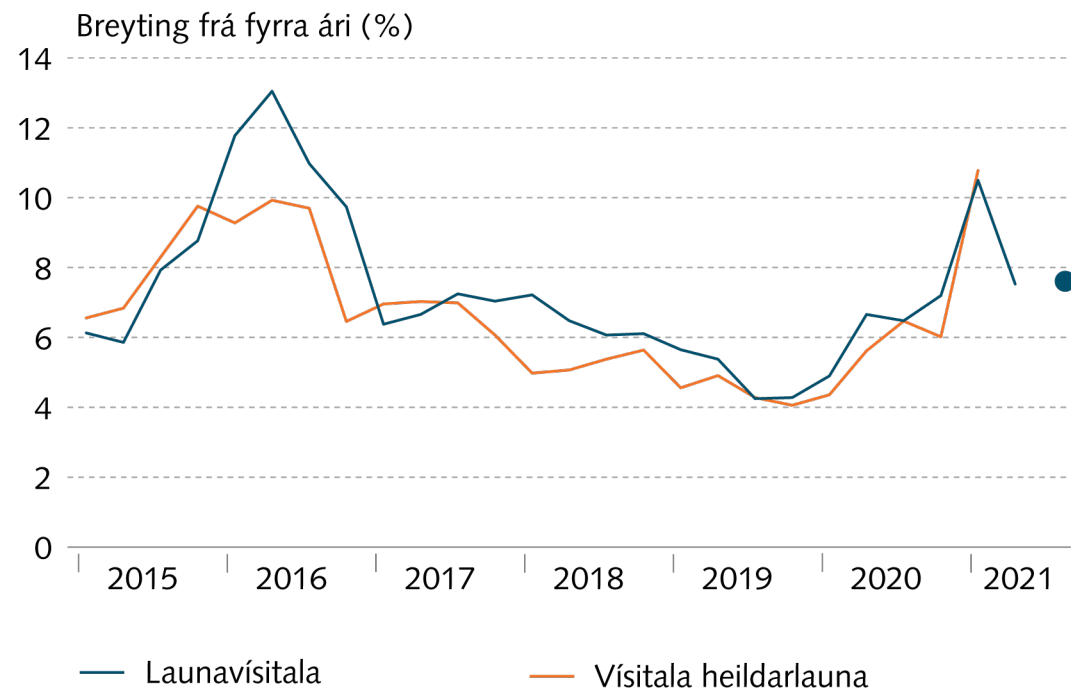


1. Afskráðir vegna ráðningarstyrks sýnir uppsafnaðan fjölda þeirra sem farið hafa af atvinnuleysissskrá á ráðningarstyrk.

Heimild: Vinnuáætlun.

Laun¹

1. ársfj. 2015 - 3. ársfj. 2021



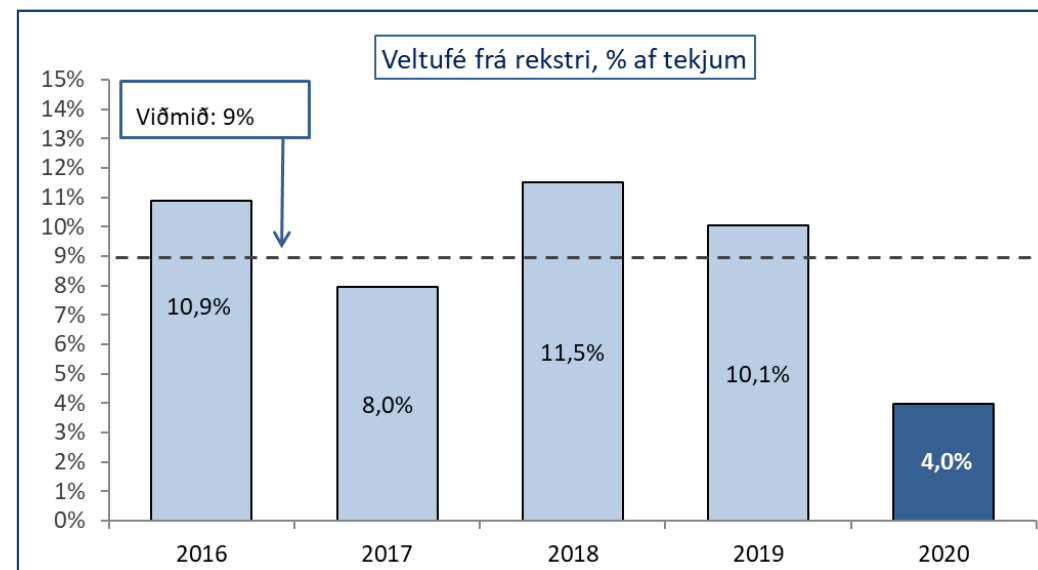
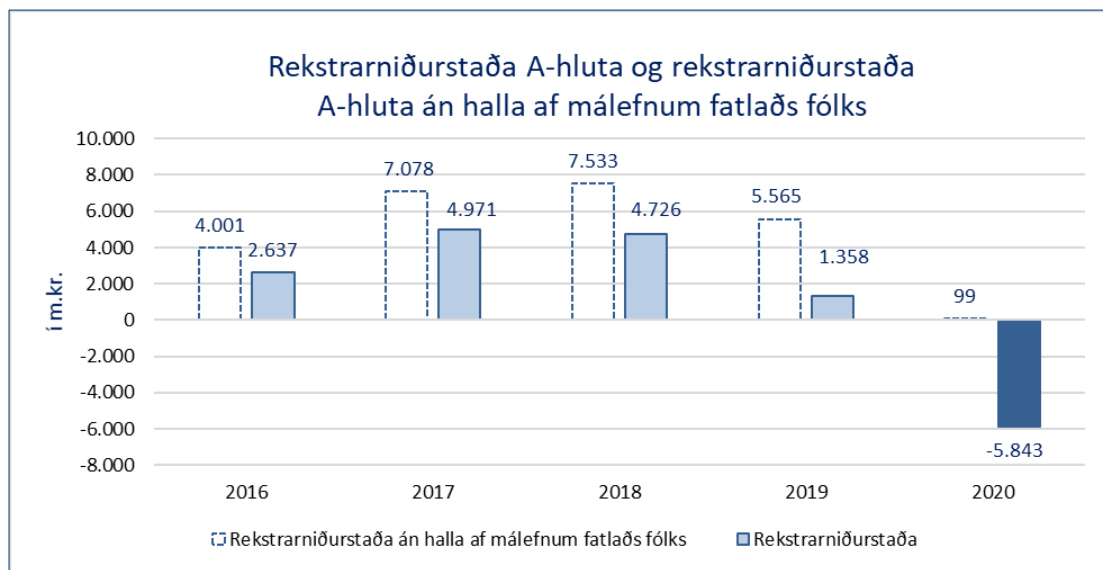
1. Gildi fyrir 3. ársfjórðung 2021 byggist á tölum fyrir júlí.

Heimild: Hagstofa Íslands.



Áhrif á rekstur borgarinnar og annarra

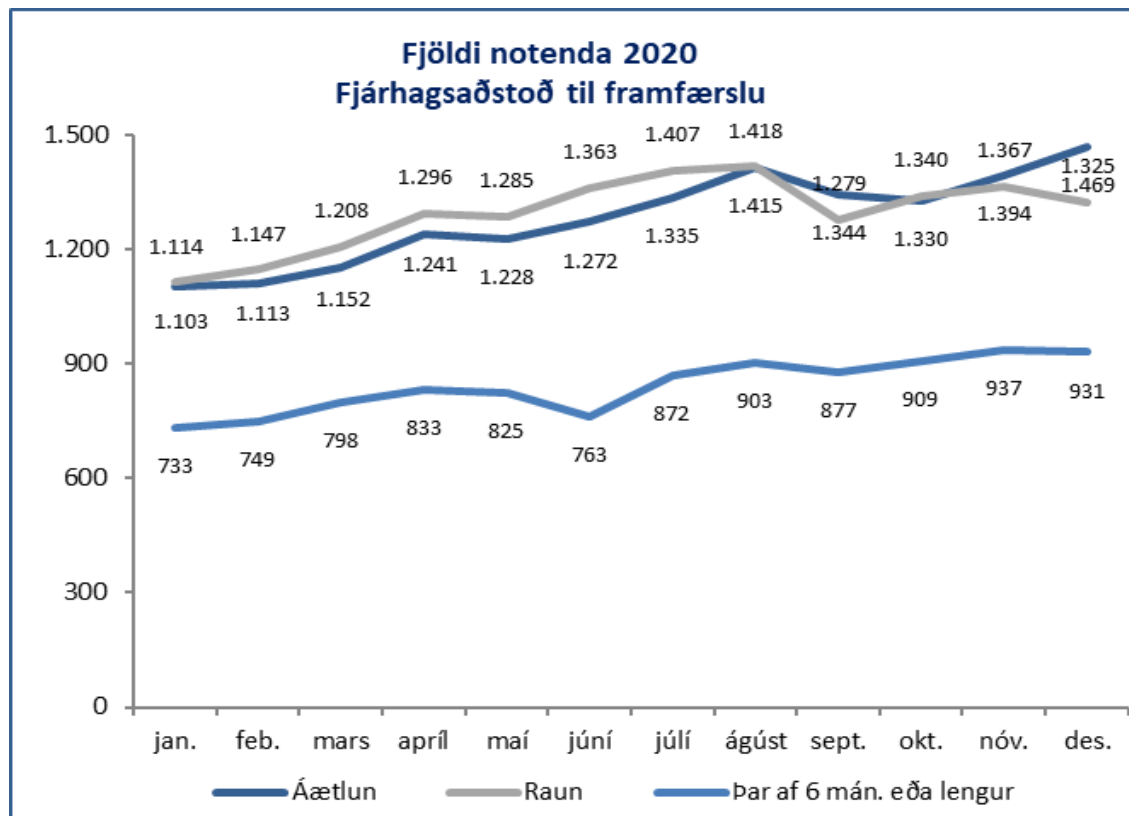
- Umtalsvert högg á rekstur A-hluta borgarsjóðs
 - Rekstrarniðurstaða neikvæð um -5,8 ma.kr. eða 4,5% af tekjum.
 - Tekjur undir áætlun og útgjöld yfir



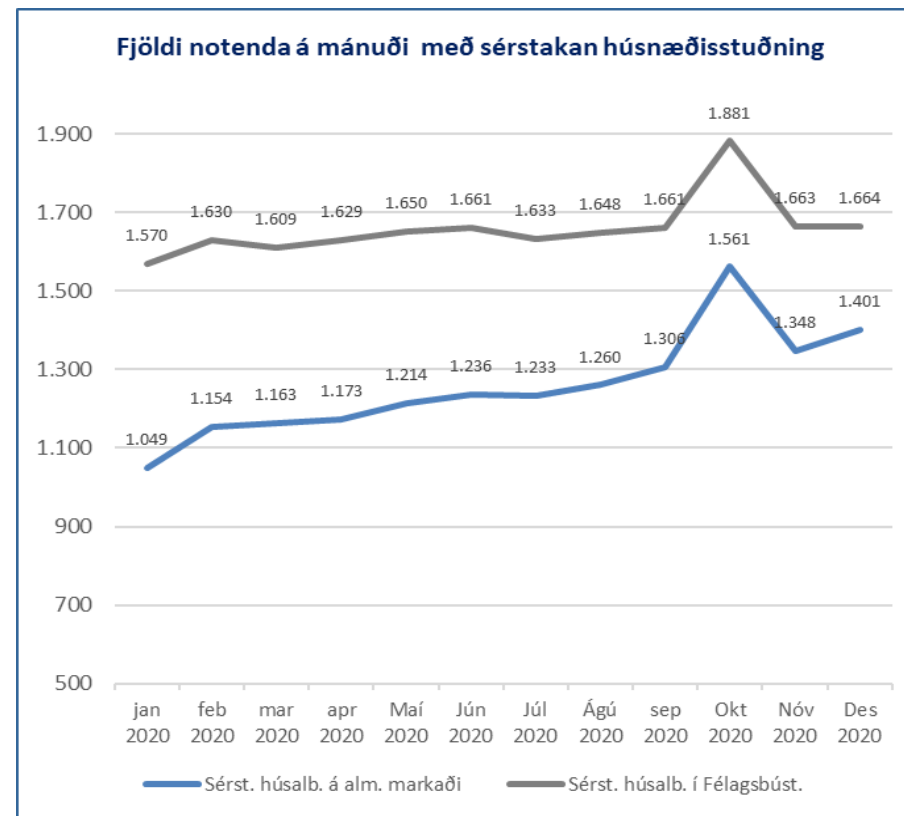


Áhrif á rekstur borgarinnar og annarra

- Fjöldi notenda á fjárhagsaðstoð til framfærslu



- Fjöldi með sérstakan húsnæðisstuðning





Hvað gerðum við?

- Skerpa fókusinn á fjármálin
 - Öll skref sem við tökum þurfa að vera vel hugsuð og undirbúin með greiningum og áhættumati inn í framtíðina
- Nýta skilvirk stjórnþæki til að meta aðstæður og byggja undir upplýsta ákvarðanatöku
- Helstu stjórnþæki eru:
 - Sviðsmyndagreiningar
 - Stefnumörkun
 - Áætlun til lengri tíma
 - Mælikvarðar og reglubundið mat á árangri
- Kalla fram skynsamleg og rétt viðbrögð ríkisins og stjórnvalda



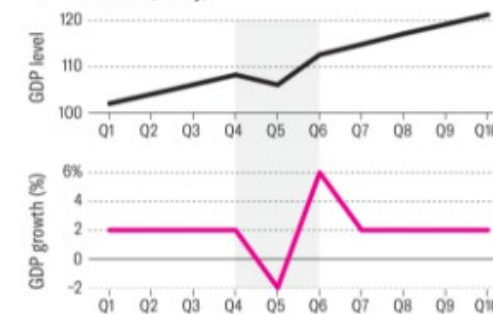
Sviðsmyndagreiningar

- Stjórnþæki til að meta mögulega þróun faraldursins og áhrif hans á rekstur borgarinnar
- Liður í virkri áhættustýringu og lagðar fram til að undirbúa viðbrögð borgarinnar rekstrar- og fjárhagslega við efnahagslegu áfalli vegna Covid-19
- Í sviðsmyndunum eru settar fram lýsingar á aðstæðum og mögulegri þróun á helstu forsendum sem hafa áhrif á íbúa, atvinnulíf og rekstur borgarinnar
- Forsendur eru keyrðar á rekstur og sjóðstreymi með álagsprófi og niðurstöður bornar saman við gildandi fjárhagsáætlun
- Lagðar fram reglubundið í borgarráði árið 2020

Economic Shock: 3 Scenarios

A V-shaped scenario depicts a classic economic shock, where growth eventually rebounds. In a U-shaped scenario, there is some permanent loss of output after the initial shock. An L-shaped scenario signals real structural damage, with a significant impact on growth.

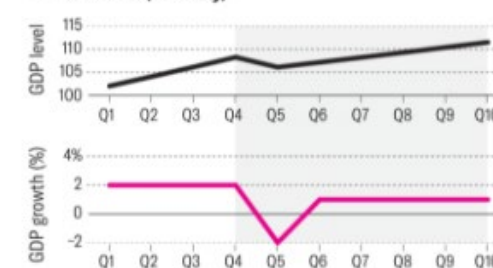
"V" scenario (likely)



"U" scenario (plausible)



"L" scenario (unlikely)





Breytt ráðgjöf alþjóðlegra fjármálastofna

- Í kreppunni 2008 var krafa alþjóðastofnana að ríki skyldu draga saman seglin, fara í aðhaldsaðgerðir og spara
- Í Covid kreppunni hafði krafan gjörbreyst: Ríki heims ættu að draga vagninn út úr kreppunni, styðja við atvinnulíf, borgir og sveitarstjórnir
- OECD varaði sérstaklega við því að líta á fjárfestingar sveitarfélaga sem afgangsstærð



Viðbrögð Reykjavíkurborgar

- Starfshópur um efnahagsleg viðbrögð
 - Settur á stofn í byrjun mars 2020
- Fyrstu aðgerðir Reykjavíkurborgar til viðspyrnu
 - Kynntar 26. mars 2020
- Samþykkt að hefja undirbúning að **Græna planinu** - langtímaáætlun um fjármál og fjárfestingu
 - Borgarstjórn 2. júní 2020
- Samráð við hagfræðinga og aðra ytri aðila um hlutverk borgarinnar og áherslur í viðbrögðum til lengri tíma
 - Sumar 2020

FYRSTU AÐGERÐIR REYKJAVÍKURBORGAR TIL VIÐSPYRNU VEGNA COVID-19

- Borgarráð samþykkti í morgun með öllum atkvæðum fyrstu viðbrögð við áfallinu sem Covid-faraldurinn hefur í för með sér með áherslu á velferð borgarbúa, afkomu þeirra og þeirra grunnstoða samfélagsins sem þurfa styrk til að standa af sér víðtækar og neikvæðar afleiðingar vírussins.
- Það er frumskylda Reykjavíkurborgar að veita og tryggja órofna grunnþjónustu.
- Reykjavíkurborg mun lækka og fella niður gjöld þar sem þjónustufall hefur orðið og veita atvinnulífina svigrúm til að fresta gjalddögum fasteignaskatta.
- Að loknum faraldrinum ætlar borgarstjórn að ráðast í viðspyrnu í atvinnumálum með m.a. markaðsátaki í ferðaþjónustu, eflingu skapandi greina, þekkingargreina og áframhaldandi stuðning við menningu og listir.
- Borgin vill flýta fyrir og ýta undir fjárfestingar og framkvæmdir, nýsköpun og notkun nýrra tæknilausna og auka fjármagn til mannaflsfrækra viðhaldsverkefna í borginni.

FYRSTU AÐGERÐIR REYKJAVÍKURBORGAR TIL VIÐSPYRNU VEGNA COVID-19



Aðgerðir Reykjavíkur (Sambandsins og annarra)

- Frestun gjalddaga fasteignagjalda - tímabundnar breytingar á innheimtureglum
- Lækkun eða niðurfelling þjónustugjalda
- Lækkun fasteignaskatta á atvinnuhúsnæði
- Frestun leigu
- Sumarborgin og markaðsátak í ferðaþjónustu
- Aukið fjármagn til fjárfestinga og viðhalds
- Vinnumarkaðsaðgerðir til skemmri og lengri tíma
- Efling skapandi greina með útleigu á ódýru húsnæði í Gufunesi, Bryggjuhverfi og Skerjafirði
- Efling þekkingargreina í samvinnu við háskólana
- Flýting fjárfestinga og mannafrækra viðhaldsverkefna





Viðbrögð ríkisstjórnarinnar

- Fyrstu viðbrögð: bankakerfið velur hverjir lifa og hverjir deyja
- Önnur viðbrögð: hlutabætur og fleiri aðgerðir
- Þriðju viðbrögð: uppsagnarstyrkir og vinnumarkaðsaðgerðir
- Hik og skilað auðu gagnvart sveitarfélögunum
- Ath. þó hækkun (lægstu) launa kom á besta tíma



Hvað með sveitarfélögin?

- Efnahagsaðgerðir ríkisstjórnarinnar voru margvíslegar en það kom seint og skorti plan, einkum í upphafi
- Norðurlöndin ásamt fjölda Evrópulanda og Bandaríkjunum fóru í umfangsmiklar stuðningsaðgerðir við borgir og sveitarfélög.
- Ríkisstjórnin skildi hinsvegar ekki mikilvægi þess að sveitarfélögin stæðu sterk og fjárfestu.
- Fyrir vikið varð viðbragð sveitarfélaganna ósamstíga og veikara en hefði getað orðið



Stuðningur Norðurlanda við sveitarfélög

- Danmörk: 3,4 ma. DKK.
- Finnland: 1,4 ma. €
- Noregur: 2,5 ma. NOK.
- Svíþjóð: 15 ma. SEK
- Ísland:



Samantekt Sambands sveitarfélaga

Niðurstaða

Ekki verður annað séð en að ríkissjóðir annars staðar á Norðurlöndum muni styðja myndarlega við sveitarfélögin og þá almenna þjónustu sem þau veita íbúum sínum.

SAS



Fjármálaráðherra áttaði sig – ári of seint

kj Kjarninn

Innlent

Fréttir Skýringar Skoðun Fólk **Styrkja**  

alþingi stjórnsmál efnahagsmál

Kennir sveitarfélögum um samdrátt í opinberri fjárfestingu

Þingmaður Viðreisnar segir ríkisstjórnina ekki hafa efnt loforð um aukna innviðafjárfestingu. Fjármálaráðherra segir sveitarfélögin bera ábyrgð á því að opinber fjárfesting hafi dregist saman en tölur frá Samtökum Iðnaðarins segja aðra sögu.

Grétar Þór Sigurðsson 4. mars 2021





Viðbrögð Reykjavíkur: Fjármálastefna til 10 ára

- **Kröftug viðbrögð og öfluga sókn** gegn efnahagssamdrætti og atvinnuleysi. Fjárfestingaátak til næstu þriggja ára, auk virkni og vinnumarkaðsaðgerða.
- Langtímakrafa um að rekstur borgarinnar skili afgangi og borgarsjóður standi undir greiðsluskyldu vegna skulda og skuldbindinga á hverjum tíma. Skýr langtímasýn um **sjálfbærni** og **varfærni** í fjármálum borgarinnar.
- **Áhersla á stöðugleika** í fjármálum til langs tíma með kröfu um að útgjöldum til rekstrar og fjárfestinga verði hagað til langs tíma í takt við þróun megintekjustofna og framlegð í rekstri.
- **Festa og fyrirsjáanleiki** í fjármálastjórn með Græna Planinu og langtíma stefnumótun fyrir hvern málaflökk, með áherslum og markmiðum sem rúmast innan fjárhagsramma.
- Krafa um **gagnsæi** í fjármálastjórn sem byggir á reglubundinni skýrslugjöf á mælanlegum markmiðum fjármálastefnunnar.



Græna planið

Efnahagslega, samfélagslega og umhverfislega sjálfbær borg

- Sóknaráætlun Reykjavíkurborgar til 2030
- Framtíðarsýn um borgarsamfélag sem einkennist af heilnæmu umhverfi, jöfnum tækifærum og öflugu atvinnulífi sem gengur ekki á náttúruauðlindir.
- Lykilvæðdir græna plansins eru þrjár; **efnahagsleg**, **samfélagsleg** og **umhverfisleg** en sjálfbærni næst ekki nema tillit sé tekið til allra þriggja þátta.





10 punktar úr Græna planinu

1. 175 milljarða fjárfestingar á þremur árum

Á næstu þremur árum ætlar Reykjavíkurborg að verja 95 milljörðum í fjárfestingar. Stór hluti þeirra fellur undir grænar fjárfestingar. Fyrirtæki borgarinnar munu á sama tíma fjárfesta fyrir 80 milljarða, stærstu fjárfestingarnar verða í grænum innviðum og félagslegu húsnæði.

2. Milljarður í ný störf og 5 milljarðar árlega í ný húsnæðisúrræði

Milljarði króna verður varið á næsta ári í að búa til ný störf fyrir atvinnulausa, stuðningsúrræði og virkni fyrir fólk sem nýtur fjárhagsaðstoðar. Yfir 5 milljarðar verða árlega á næstu árum lagðir í átak í uppbyggingu búsetuúrræða fyrir fatlað fólk og heimilislausa og fjölgun félagslegra leiguíbúða.

3. Græn samgöngubylting

Með Borgarlínu, orkuskiptum og hjólastígakerfi fyrir allt höfuðborgarsvæðið verður bylting í grænum samgöngum. Reykjavík verður hjólaborg á heimsmælikvarða. Grænar fjárfestingar í samgöngusáttmála ríkis og SSH í Reykjavík verða yfir 50 milljarðar til 2030.

4. 10 milljarðar í stafræna umbreytingu þjónustu

Allri þjónustu og afgreiðslu sem hægt er að færa á netið verður umbreytt á þremur árum með tíu milljarða fjárfestingu í upplýsingatækni og stafrænni umbreytingu borgarinnar.

5. Nýir skólar, græn hverfi

Nýir skólar rísa í Skerjafirði, Vogabyggð og Ártúnshöfða og leikskólaplássum verður fjölgað svo hægt sé að taka inn árgömul börn. Nýju hverfin á Ártúnshöfða og í Skerjafirði verða grænustu hverfi sem risið hafa í Reykjavík.



10 punktar úr Græna planinu

6. 10 milljarðar í viðhaldsverkefni

Tíu milljörðum verður varið í viðhald næstu þrjú ár. Fjárveitingar til endurnýjunar eldra skólahúsnaðis verða stórhækkaðar og Borgarbókasafnið í Grófarhúsi og Listasafn Reykjavíkur í Hafnarhúsi verða endurnýjuð.

7. Fjárfest í grænni borg

Götur í öllum hverfum fá grænna yfirbragð og meiri gróður, græn svæði og almenningsgarðar verða fegraðir, ásýnd borgarinnar verður blómlegri og skógrækt aukin með gróðursetningu Loftslagsskóga Reykjavíkur.

8. Þrjár nýjar sundlaugar, knatthús og íþróttastaða

Lýðheilsa, hreyfing og íþróttapátttaka verður eflað með fimleikahúsum í Breiðholti og Árbæ, knatthúsi í Vesturbæ og betri íþróttastöðu víða um borgina. Þrjár nýjar sundlaugar eru á tíu ára áætlun: í Úlfarsárdal, Fossvogi og í Elliðaárvogi.

9. Uppbygging útivistarsvæða um alla borg

Fleiri áningarstaðir og innviðir til útivistar verða byggðir upp í Elliðaárdal og Öskjuhlíð og sjóbaðsstaða útbúin við strandlengjuna. Vetrargarður í Breiðholti og skíðasvæðin í Bláfjöllum verða stórefld. Útivistaraðstaða bætt við Rauðavatn og á Hólmsheiði þar sem einnig verða gerðar reiðleiðir.

10. 10.000 íbúðir á 10 árum

Reykjavíkurborg gerir ráð fyrir að fjárfesta 12 milljarða í innviðum þar sem næstu 10.000 íbúðir í Reykjavík rísa. Þær verða af öllum stærðum og gerðum, fyrir allan aldur og tekjuhópa og flestar staðsettar nálægt Borgarlínu og lifandi atvinnukjörnum.



Borgarvísar sem meta stöðuna á hverjum tíma

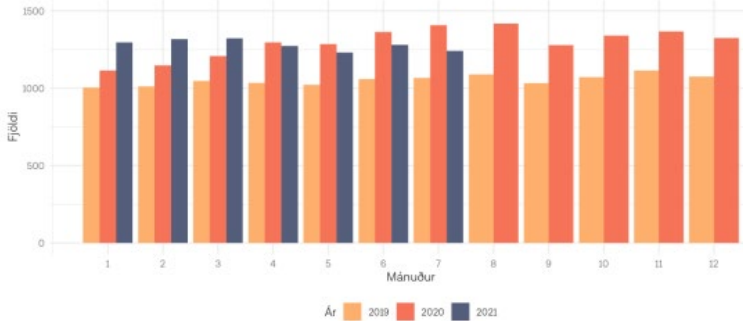
- Borgarvakt í velferðar- og atvinnumálum

Mynd 1. Skráð atvinnuleysi í Reykjavík samkvæmt Vinnumálastofnun

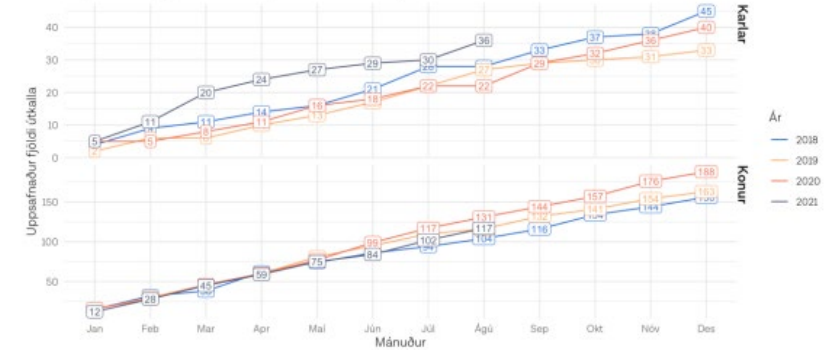
Skráð atvinnuleysi frá Vinnumálastofnun



Mynd 8. Fjárhagsaðstoð til framfærslu: Fjöldi notenda samanlagt



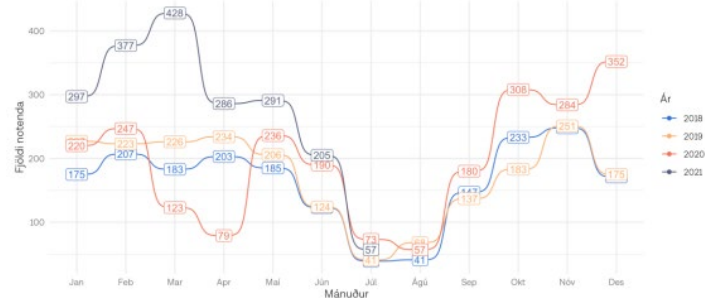
Mynd 18. Uppsafnaður fjöldi útkalla vegna heimilisofbeldis



Mynd 6. Fjöldi atvinnulausa í Reykjavík eftir ríkisfangi



Mynd 14. Skólaláttun: Tílvísanir, viðtalsbeiðnir og bráðamál



Mynd 21. Uppsafnaður fjöldi tilkynninga til barnaverndar





Vinumarkaðsaðgerðir í stað fjárhagsaðstoðar

- Brugðist var við með ráðningum alls 457 námsmanna 18 ára og eldri í sumarstörf og ráðningum tæplega 100 einstaklinga í störf bæði í samvinnu við Vinnumálastofnun og Velferðarsvið síðastliðið haust.
- Komið á fót atvinnu- og virknimiðlun
- 200 ný störf
 - Annars vegar 150 störf og stuðningsúrræði fyrir einstaklinga sem eru án atvinnu og með bótarétt og hins vegar 50 störf fyrir vinnufæra einstaklinga sem eiga ekki rétt á atvinnuleysisbótum og fá fjárhagsaðstoð til framfærslu. Samstarf við Vinnumálastofnun.
 - Falla undir félagslegar áherslur [Græna plans Reykjavíkurborgar](#).



Stafrænar umbreytingar

- Áhersla á stafræna umbreytingu í þjónustu borgarinnar og grænan rekstur sem tekur mið af því að umbreyta innra starfi borgarinnar og þjónustu hennar út á við.
- Allri þjónustu og afgreiðslu sem hægt er að færa á netið verður umbreytt á þremur árum með tíu milljarða fjárfestingu í upplýsingatækni og stafrænni umbreytingu borgarinnar.
- Markmiðið er að veita jafnara aðgengi að betri þjónustu, með minni tilkostnaði, minni ferðapörf, grænni hýsingu gagna, einfaldari rekstri upplýsingakerfa og þar með minnka kolefnisfótspor borgarinnar.





Hvað gerðum við rétt?

- Sviðsmyndagreiningar – mat á fjárhagslegum áhrifum á rekstur og sjóðstreymi
- Viðbrögð og aðgerðaráætlun í lok mars
- Græna Planið - skýr stefnumörkun um sóknaráætlun til langs tíma og skamms tíma með áherslu á loftslagsmál
- Fjármála- og fjárfestingastefna



Hvað höfum við lært?

- Þrátt fyrir einróma ráðgjöf alþjóðlegra fjármálastofnana er landlæg vanmat á mikilvægi sveitarfélaga og skökk sýn á fjármálalegan veruleika þeirra
- Mat á fjárhagslegri sjálfbærni
 - Sviðsmyndagreiningar fyrir stóru myndina – mat á valkostum og áhrif á lausafjarstöðu og fjárhag
 - Sjálfbærnilíkan Analytica - sem getur jafnframt tekist á við útgjaldapróun einstakra málaflokka
- Fjárfesting, viðhaldspörf og innviðauppbygging gleymist í slag við að halda rekstri í plús
- Áhersla á mælingar og upplýsingagjöf – gegnsæi



Hvað getum við lært?

- Tekjustofnar og styrkur þeirra gagnvart hagsveiflum
- Samskipti við ríkið
 - Hagstjórnarhlutverk ríkisins
 - Hagstjórnarhlutverk sveitarfélaga og fyrirtækja þeirra
- Ósamstaða sveitarfélaga leiðir til árangursleysis
- Samdráttur og erfið staða sveitarfélaga framundan var og er pólitísk ákvörðun
- Við ættum að reyna að vaxa út úr vandanum en ekki spara okkur út úr honum
- Tekjustofnar ríkisins munu hlífa ríkinu við niðurskurði vegna uppsveiflu en tregbreytanlegir tekjustofar sveitarfélaga munu halda þeim í spennitreyju árum saman





Takk fyrir

